

TKANINY.



3.

5.



6.



4.



7.



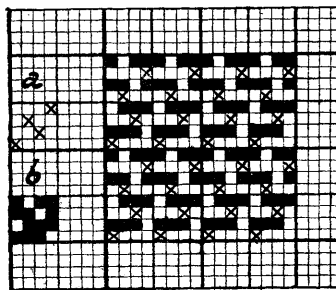
8.

1., 2. Jacquardské tkaniny na povlak nábytku. 3. Pružovaný kanafas. 4. Kostkový zefyr. 5. Damaškový ubrus. 6. Vzorovaný aksamit. 7. Potisknutá tkanina. 8. Vzorovaný ryps.

rého nití se proplétají či vážou, nazývá se vazba. T-ny dělí se na: jednoduché, zesílené, dvojitě, vyšívané, protkávané, gázové, vzorované, t-ny s vlasem, t-ny potištěné, t-ny lisované a na stuhu a tkanice.

Jednoduché t-ny mají jednu osnovu a jeden útek a náležejí k nim: t-ny s vazbou plátňovou, t-ny s vazbou keprovou (viz Kepr) a t-ny s vazbou atlasovou (viz Atlas). Vazbu plátňovou mají: plátno, sukno, dykya a celá řada různých t-in s vazbou jednoduchou (kartoun, shirting, perkál, nankin, oxford, mušelin a j.) neb odvozenou (rips, kanafas, gros de Tours a j.). Ke t-nám s vazbou keprovou náležejí činovať, barchan, drel, croisé, grádl, kašmír, coating, serge, levantin, t-ny s keprou ozdobnými a j. Vazbu atlasovou jednoduchou mají: satin a atlas, vazbu odvozenou hlavně krepy. Střídáním vazeb osnovných a útkových vzniknou jednobarvné t-ny pruhované a kostkované, vhodnou volbou barevných nití v osnově a v útku vzniknou t-ny pestré. Zvláštěm vzhledem vyznačují se z jednoduchých t-in: vaňe, štruky a napodobené gázy.

Zesílené t-ny mají, aby se nabylo výrobku silnějšího, dvě neb i více osnov, po



Č. 4323. Vazba pro tkaninu dvojitkovou. a vazba útku vrchního, b vazba útku spodního.

příp. dva nebo několik útků, které leží ve t-ně pod sebou. Uložení tohoto dosáhne se vhodnou volbou vazby (vyobr. č. 4323.). Náležejí sem: flanely, látky na svrchníky, pokrývky, eskimo a j. Zpodní útek často se rozčesává, aby t. stala se teplu méně propustnou.

Dvojitě t-ny skládají se ze dvou i více t-in nad sebou, které spojeny jsou dohro-



Č. 4324. Řez tkaninou dvojitou.

Tkanina (angl. *tissue*, fr. *tissu*, lat. *textura*, něm. *Gewebe*, rus. *тканя*) je textilní výrobek, který vznikl propletením dvou soustav nití k sobě kolmých. Podélné nitě nazývají se osnova, příčné útek, předpis, podle kte-

mady přiměřeným počtem nití osnovných neb útkových (vyobr. č. 4324.). Nabude se tak t-in silnějších a líc t-ny má jiný vzhled než rub, nebo je s ním stejný (t-ny stejno-lícné). Nespojili-li se t-ny dohromady, vzniknou t-ny duté (pytle a kapsy beze švů),

vyobr. č. 4325. Prostupují-li se dvě, po případě tři t-ny navzájem, vzniknou vzorované t-ny dutinové (vyobr. č. 4326.), na př. kid-



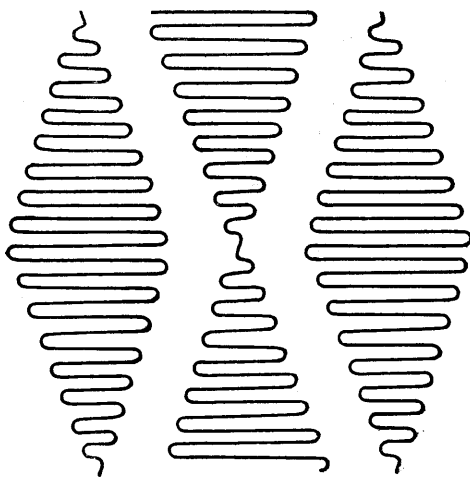
Č. 4325. Řez tkaninou dutou.



Č. 4326. Řez tkaninou dutinovou.

derminsterské koberce. Z četných dvojitých t-in budtež uvedeny: palmerston, piqué, matelassé.

Vyšívání t-ny mají ozdobné niti na povrchu kladené v klikatých čarách (vyobr. č. 4327.) pravidelných i nepravidelných; na



Č. 4327. Tkanin vyšívání vzor.

výrobu jich užívá se stavů s přístrojem vyšívacím (angl. *lappet looms*).

Protkávané či brošované t-ny (fr. *les tissus brochés*) mají drobné vzory provedené z tkaniva drahocennějšího (hedvábi), vetkané protkávacím přístrojem (kroužkovým, švýcarským a j.).

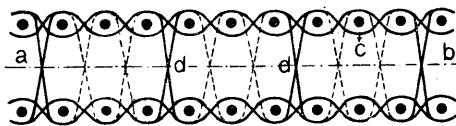
T-ny s vlasem mají na líci vlas hladký nebo zkadeřený, vzpřímený nebo ležatý, po případě i ve tvaru klíček. Náleží sem: aksamít, plyš, manšestr, krymry, felba, koberce



Č. 4328. Schematický řez aksamítem. a jehla hladká, b jehla řezová, c vlas vzniklý rozříznutím smyčky.

smýrenské, axminsterské a j. (viz Koberce), t-ny smyčkové, floconnés (kde nabývá se vlasu úpravou) a t-ny šenilkové (viz Che-

nille). Ve vyobr. č. 4328. znázorněn je podélný řez aksamítem; a jsou jehly hladké pro aksamít neřezaný (tažený), b jsou jehly s drážkou pro aksamít řezaný. Ve vyobr. č. 4328. znázorněn je řez t-ny smyčkovou (viz též



Č. 4329. Dvojný aksamít. a b řez nože, c osnova základní, d osnova vlasová.

Frottovací látka), ve vyobr. č. 4329. řez t-ny dvojplyšovou; rozříznutím vlasových útků vzniknou 2 t-ny plyšové.

T-ny gázové či perlinkové mají dvě osnovy, které navzájem se obtácejí (viz Platýnko, vyobr. č. 3163.). Vedle platýnka náležejí sem četné gázy hladké i ozdobné (na plesové šaty a p.).

Vzorkované t-ny vyznačují se ornamentálními neb i figurálními vzory, provedenými ve hladké půdě. Tkají se pomocí Jacquardova mechanismu a náležejí sem: ripsy nábytkové, damašky, paramenty, oděvné látky damské, látky dekorační a j. Zvláštním druhem vzorkovaných t-in jsou shawly, gobeliny, t-ny »kilim« a perské koberce, při kterých vplétají se do jednobarevné osnovy vzorové útky ručně drobnými civečkami.

Potíštěné a lisované t-ny tkají se ze surové bavlny a v kuse se bílí, barví a potiskují (viz Potiskování tkanin). Náleží sem: kartouny, levné látky oděvné, kapesníky, koberce a j. Lisováním vzorují se t-ny bavlněné a hedvábné a manšestry.

Stuhý a tkanice či tkalouny jsou úzké t-ny, kterých užívá se na uzavování, lemování a výzdobu. Jsou hladké i ozdobné z různého materiálu a na výrobu jich užívá se stavů stužkářských nebo prymkářských; tká se několik t-in vedle sebe. Výroba hedvábných stuh soustředěna je zejména v Paříži a St. Etienne, aksamítové stuhý vyrábějí se v Krefeldu, Basileji a ve Vídni, lněné, bavlněné a vlněné hlavně v Elberfeldu, v Barmen a saském Rudohoří. V Čechách a na Moravě vyrábějí se stuhý a tkanice: v Dobrušce, ve Šluknově, u Domažlic, v Šanově, v Březové a j. Zvláštními t-mi tohoto druhu jsou t. zv. pružinky (angl. *elastics*), které mají vedle bavlněné resp. vlněné osnovy ještě pružnou osnovu kaučukovou a kterých užívá se na vložky do obuvi, šle a p. Pružinky jsou výrobkem provaznickým a hotoví se z konopné příze, po příp. šňůr.

Úprava tkanin čili *appretura* zabývá se uzpůsobením tkanin tak, aby staly se prodejnějšími a k užívání způsobilějšími. Volba úpravných prací a jejich postup řídí se druhem a účelem výrobku a různí se: úprava t-in bavlněných, lněných a konopných, džuto-

vých, tkanin soukenných, tkanin z česané vlny a tkanin hedvábných.

Bavlněné tkaniny perou se na pracích strojích provazcových, suší na válcových strojích sušících, vytápěných parou někdy češou na česacích strojích s drátěným povlakem na způsob povlaku mykacího (vyobr. č. 3320. a 3321. při čl. Předění), aby vybavil se vlas, a někdy pozehají žhavým plechem neb horkým plamenem, aby vlas s tkaniny odstranil se úplně. Má-li tkanina býti hladká, mandluje se na mandlech skříňových nebo válcových, má-li býti lesklá, kalandruje se na kalandru (v. t.), jehož prostřední válec vytápí se horkou parou. Tkanina, která má býti tuhá (podšívky), plní se škrobicí massou na strojích škrobicích a potom suší. Hebkých a měkkých tkanin nabývá se propařováním na strojích propařovacích (viz též Běličství, Barvení a Potiskování tkanin).

Lněné a konopné tkaniny upravují se podobně jako bavlněné, nečešou se však a nepozehají, zřídka propařují. Bílení vyžaduje větší opatrnosti. Před bílením tkaniny se louží, aby se zbavily šlichty. Barvení a potiskování méně často se provádí.

Džutové tkaniny se neperou, pouze škrobí a kalandrují.

Soukenné tkaniny mají úpravu nejsložitější (viz Soukenictví). Tkanina sešitá v nekončitém pruhu probíhá v uzavřené nádobě, poháněna jsouc tambourem a roulettou přitlačovanými na sebe závažím nebo pružinou. Tkanina prosytá se valchovací tekutinou (vodou s hlinkou valchářskou, močem, mýdlem a j.) a tlakem mezi tambourem a roulettou plstí se po šířce (viz Plst). V zadržovacím kanálu za tambourem a roulettou hromadí se účinkem zatížené záklopky tkanina a plstí se tak po délce; velikostí účinku závaží řídí se velikost tohoto zplstění. Prstencem zastaví se stroj samočinně, když by na tkanině vytvořil se uzel, kterým by pohyb tkaniny stal se nemožným a poškození výrobku pravděpodobným. Na hrubé tkaniny soukenné (houně, pokryvky) užívá se valch kladivových, kde plstí se tkanina nárazy těžkých dřevěných kladiv, pohybovaných klikami nebo palečným hřídelem.

Tkaniny z česané vlny se perou na strojích provazcových nebo širokých a suší na strojích řetězových. Tkanina napíná se mezi dvěma řetězy vedenými souběžně přes válce v uzavřeném prostoru vytápěném parním potrubím. Mírného trvalého lesku dosahuje se dekatováním (v. t.). Podobně upravují se i chevioty, připojuje se však někdy valchování a postřihání.

Tkaniny hedvábné z hedvábí pravého obyčejně pouze se čistí a hladí na hladicích strojích. Stroje mají desky nebo pasy, ve kterých zasazena je řada šikmých ocelových plechův a které se pohybují tak, že tkanina hladí se jimi napříč v jednom směru. Často se lisují za užití lešticí lepenky, aby lesk se zvýšil. Lehké tafty a atlasy gummuji

se na rubu lepkavou hmotou a kalandrují za tepla.

Těžké dykyty, gros de Naples, ripsy a p. se moirují na moirovacím kalandru (viz Moiré), hedvábné krepy se krepují na krepovacích strojích s ryhovanými válci kovovými. Aksamity a plyše někdy vzorují se lisováním.

Polohedvábné tkaniny upravují se různě podle toho, zda jsou z hedvábí a bavlny či z hedvábí a vlny, a záleží úprava v pozehání, praní, bílení, barvení, napájení massou úpravní a j. Tkaniny z vlny a hedvábí vypírají se za silného napětí ve strojích krabbových.

Literatura: dr. H. Grothe, Die Appretur der Gewebe (Berlín, 1882); Nic. Reiser, Die Appretur der wollenen und halb wollenen Waren (Lip., 1899); Ernst Müller, Handbuch der Weberei (t., 1896); Deppière, Die Appretur der Baumwollgewebe (Víděň, 1891) a m. j. Beroušek.