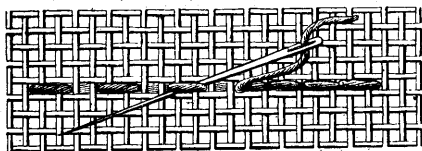
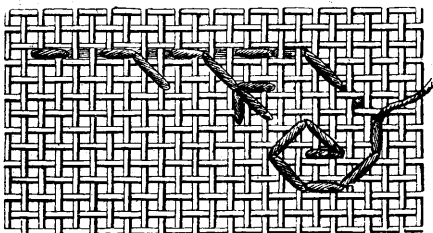


Holbeinova technika (*Holbeintechnik*, *Holbeinstich*), správně dvojlicový steh liniový, rozšířený název zvláštního druhu vyšívání. Emilie Bachová, ředitelka první umělecko-průmyslové školy dívčí ve Vídni, jež



Č. 1741. Holbeinova technika.

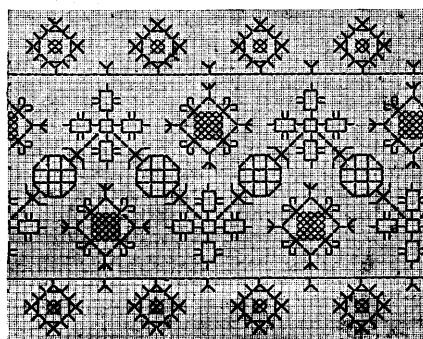
pro »Bazar« popisovala jednotlivé výkony vyšívací, užila toho jména, protože na staré jedné podobizně pocházející od Hansa Holbeina objevila límec tou technikou vyšíváný. Ale **H. t.** vyskytuje se hojně v pracích lidových, slovanských, tureckých, indických, čínských a japonských, a to ve výrobcích pradávného původu. **H. t.** provádí se barevnou nití na hladké tkanině, kde lze snadno niti osnovy a útku počítati. K tomu účelu tká se zvláště pravidelné plátno z oblič, silných vláken, jež v obchodech jménem Holbeinovo plátno se označuje. **H. t.** má jen jediný druh stehů, totiž steh přes dvě niti, zapichnutí za vypichnutím, jako při stehu předním (viz Šití). Směr stehů, vodorovný, svislý nebo šikmý, určuje se vzorem. Ale první řadou stehů nevznikne linie plná, nýbrž přetrhovaná, vždy za mezerou dvou nití jeví se steh; proto nutno pracovati ještě druhou řadu stehů, týmž směrem jako prvou, ale zpět.



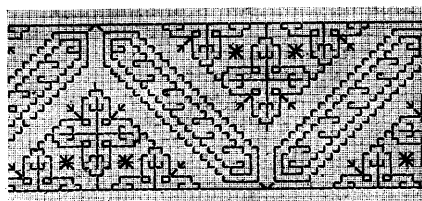
Č. 1742. Holbeinova technika.

Tu však třeba toho dbáti, abychom zapichovali vždy nad niti šitou a vypichovali pod ní; takto vznikne pěkná, celistvá linie, jinak je více méně lomenou (vyobr. č. 1741.). Větvičky, úponky a j. provádějí se tak, že začne se hlavní osou vzoru a připojují se postupně tvary po pravé straně; pak jdouce zpět, přihlížíme ke tvarům po levé straně (vyobr. č. 1742.). Tím nabude vzor na líc i na rub úplně stejného vzezření. Nejobtížnější jest úhledné zašívání niti, v němž se musí dělnice zvláště cvičiti. Jen když nabyla zvláštní zručnosti, může pokusiti se o vzory jako ve vyobr. č. 1743., kde se za každým květem zvláště zašívá. — Za zvláštní druh **H-vy t-ky** pokládá se dvojlicový steh příhrádkový (*gleichseitiger Kästchenstich*). Provádí se takto: 1. steh svislý, zpodní; jeden vodorovný, svrchní; postupuje se od levé strany k pravé směrem šik-

mým; v řadě doplňovací (zpět pracované): 1. steh vodorovný, zpodní; 1 svislý, svrchní. Takto obdržíme »schůdky«, jež následujícími dvěma řadami na čtverečky se doplňují (vyobr. č. 1744.). **H. t.** užívá se k ozdobám stolního prádla, záslon, pokryvek a pod., jež ze hrubších tkanin se dělávají; v jemném provedení, barvami zmírněnými hodí se také na límce, náprsenky a j. Sbírkou pěkných vzorů přinesl r. 1870—78 »Bazar«, jež také o sobě pod tit. »Die Holbeintechnik« byla uveřejněna. Jiné vzory poskytuje dílo Em. Bachové a Album de Broderies od Thérèse de Dillmont. GP.



Č. 1743. Holbeinova technika.



Č. 1744. Holbeinova technika.