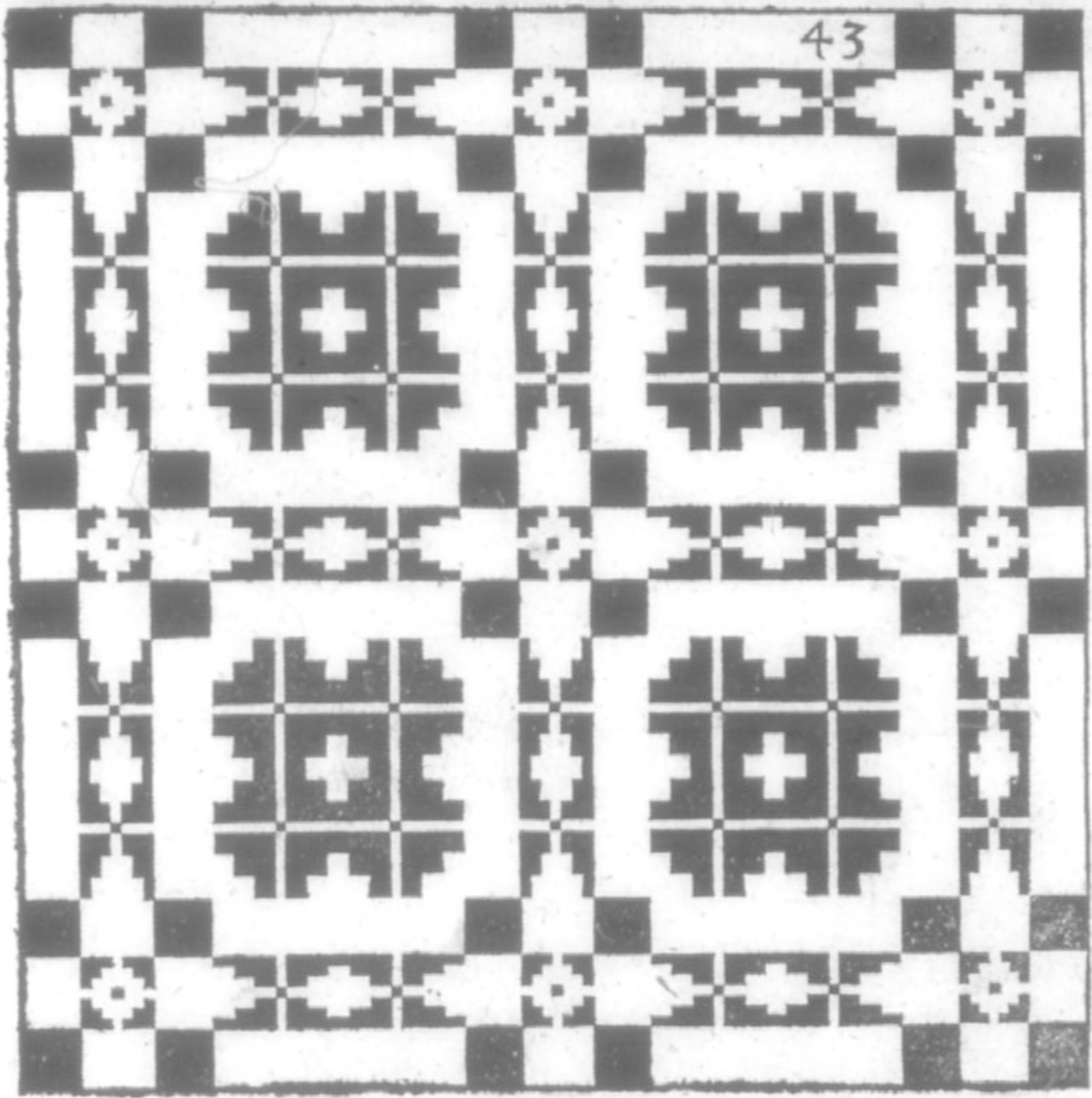


42

43

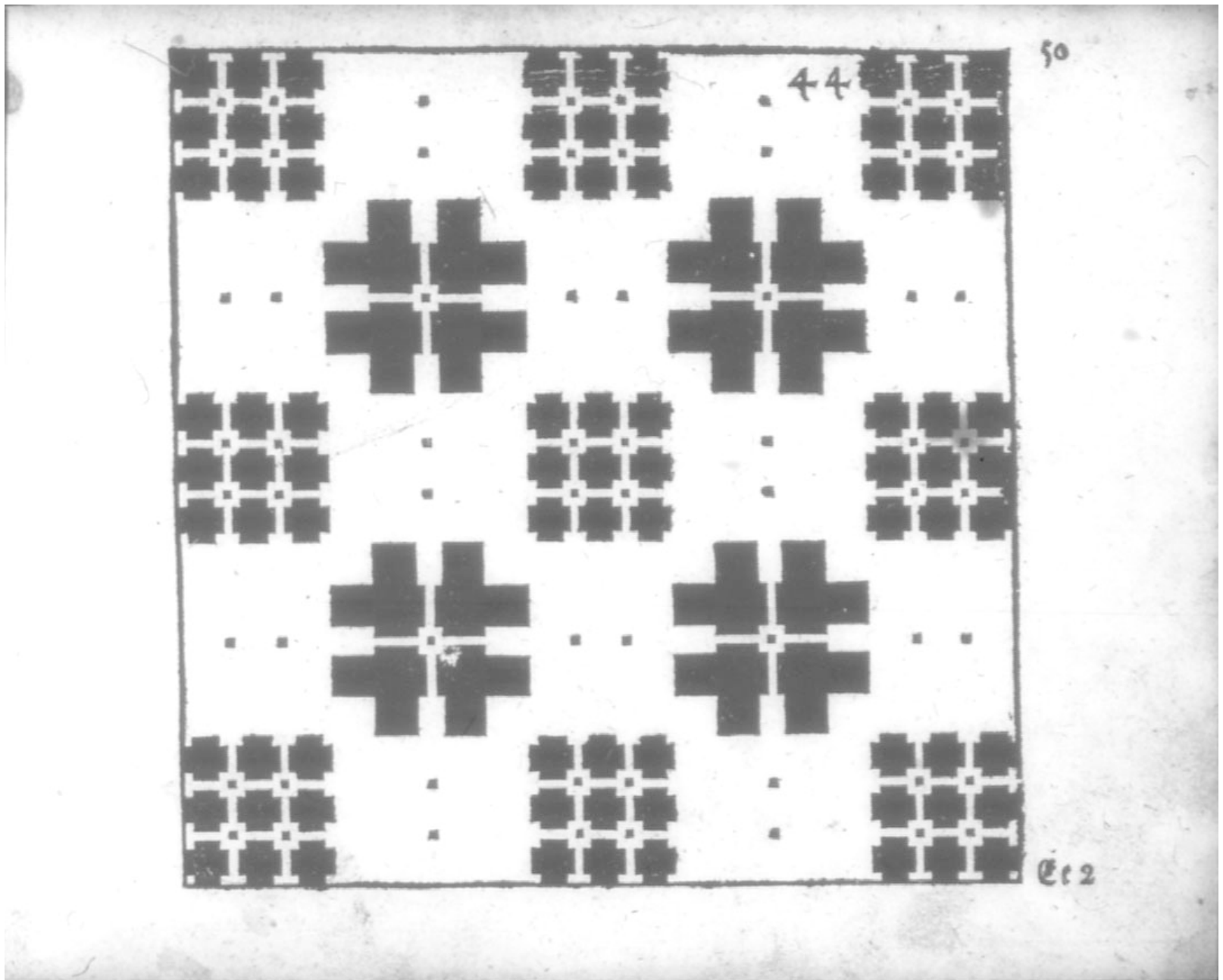
D02

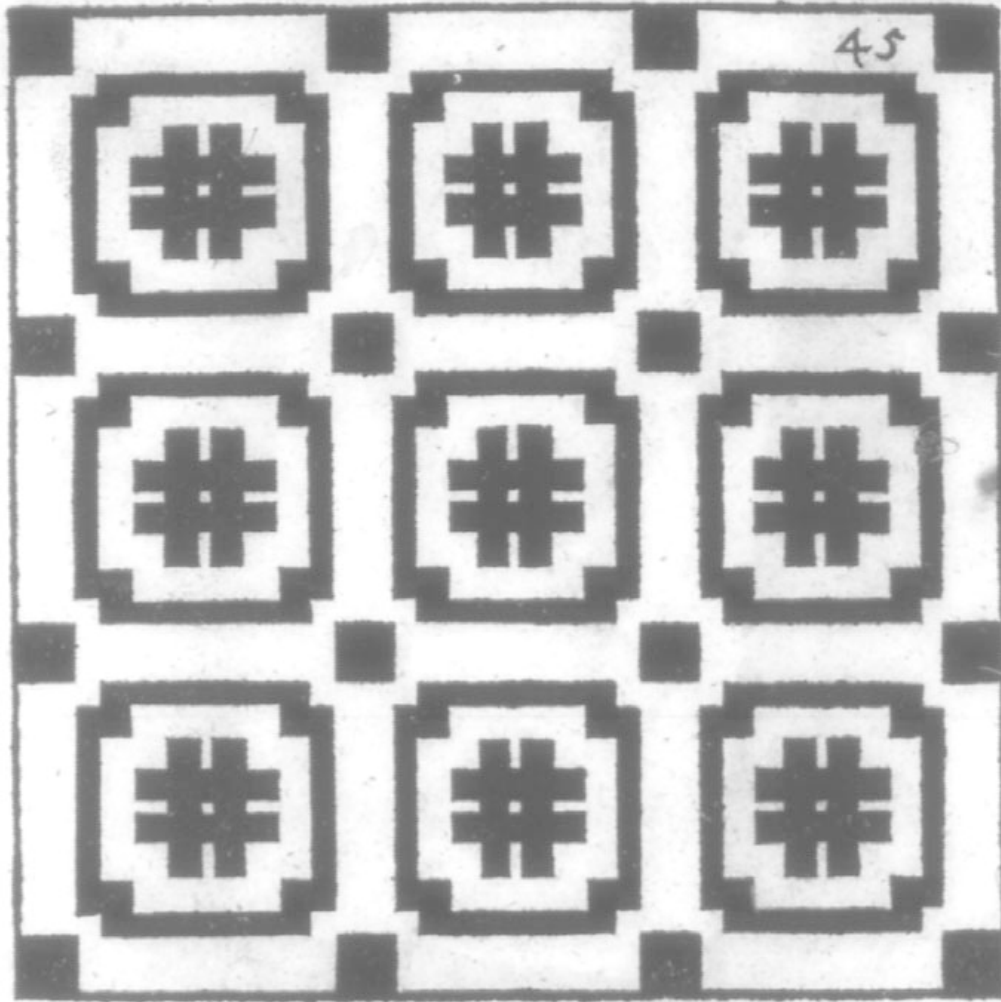


43

49

Et

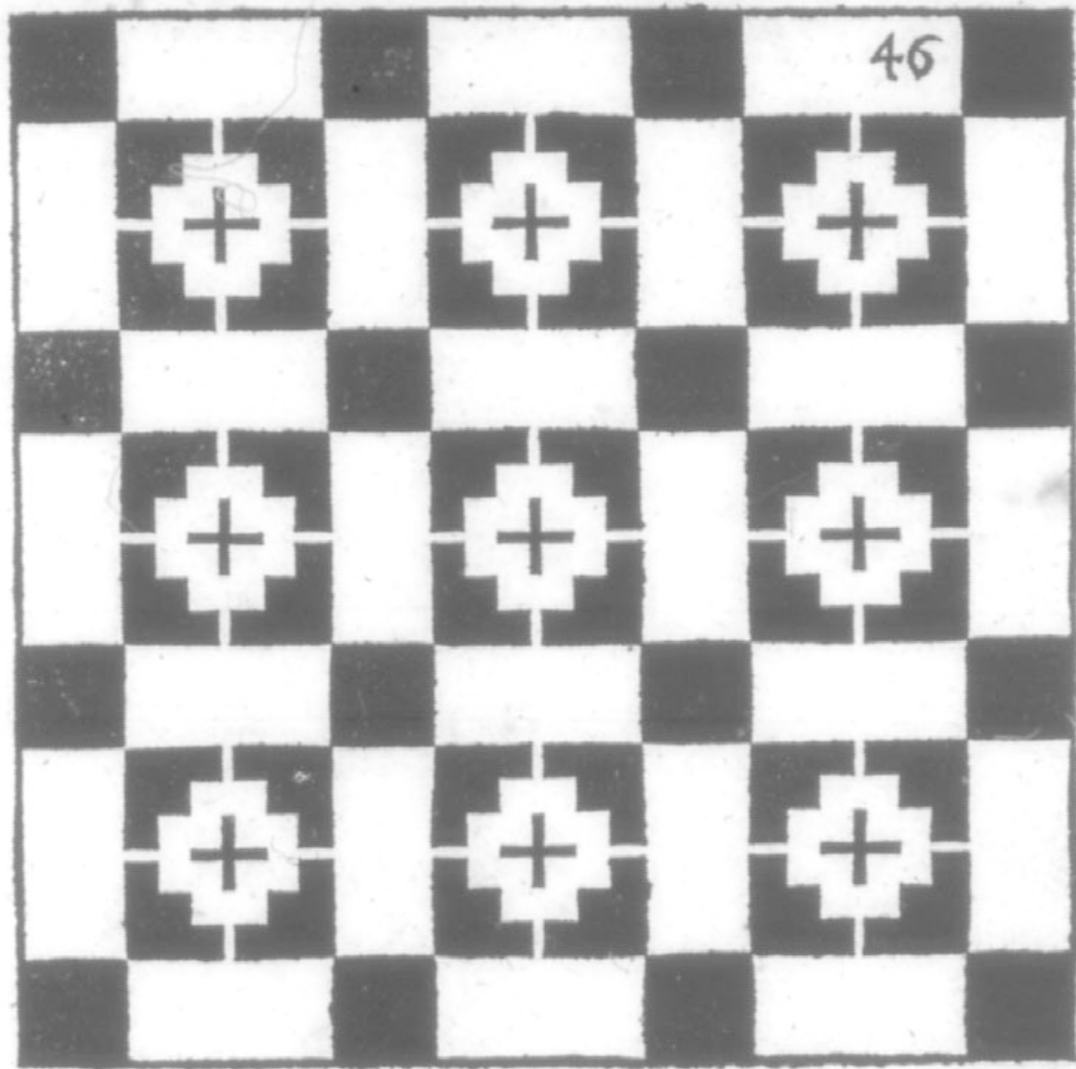




45

51

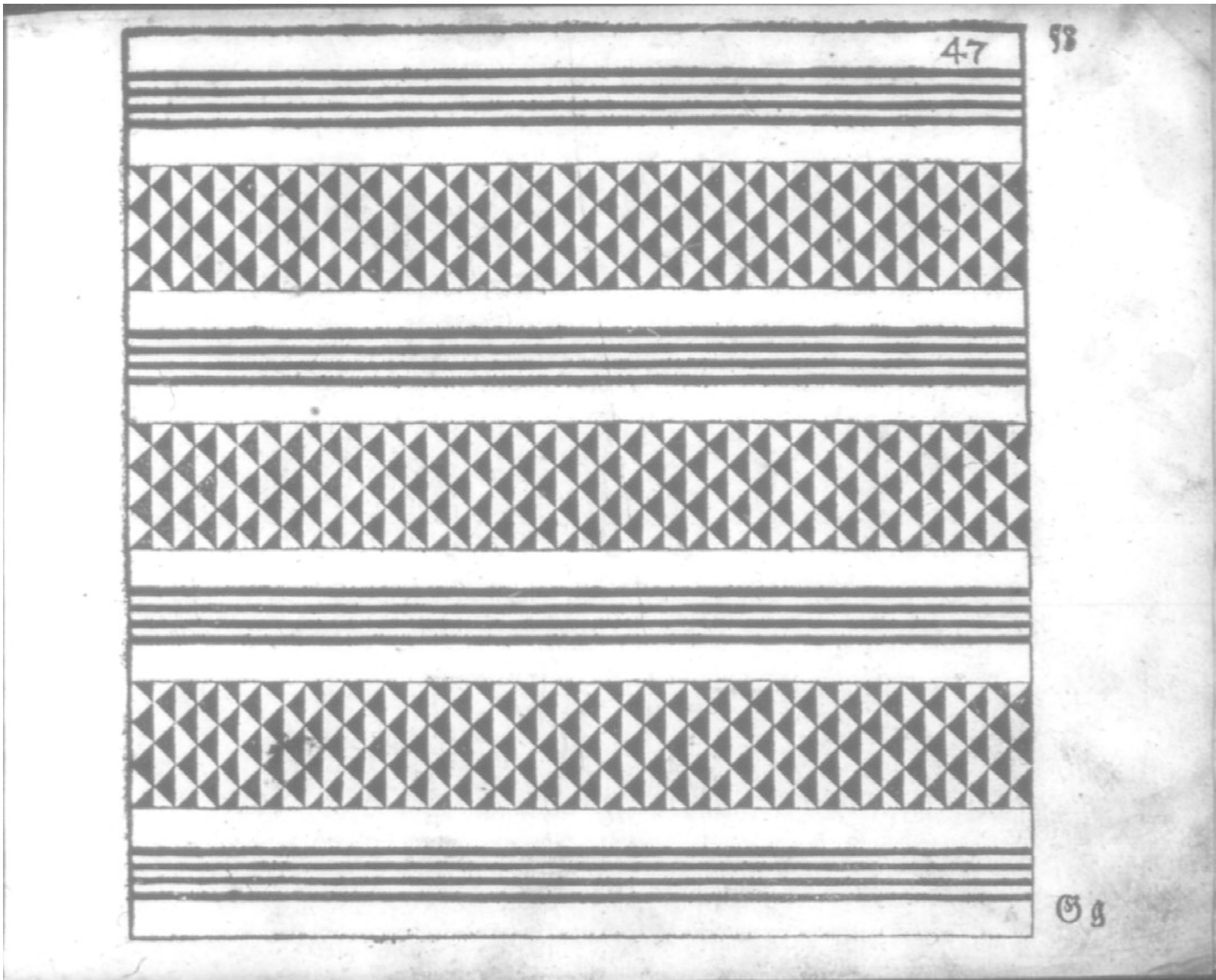
8f



46

52

812



Hier folgen 12. Stück 30. Maßige Mäster der 1ten Gattung, von Nro. 48. bis 59. und hat ein jeder Zug sein eigen Bild. Wo ein Tritt nöthig, steht er gleich dabei, und wie sie zusammen gehören, ist oben in der Beschreibung der ersten Gattung dem Angemerket, daß also hier überhaupt zu erinnern nichts nöthig, außer bey Nro. 57. und 58. weil dieselben eine Einfassung haben, die à part gezogen, so muß die Eintheilung dabey wohl in acht genommen werden.

Bei Nro. 57. ziehet man auf denen 2. äußern Brücken ein Bretspiel, wie bey dem Zug Nro. 57. voran gesagt, es mag hernach ein halb, oder ganzes Viertel breit gezogen werden, liegt aber daran, nur daß man am Ende in Serpieten auch also ziehet, und im äußern Bruch aufhört. Und wann die Einfassung nach Belieben breit genug gezogen, so ziehet man den Zug Nro. 57. bis zur letzten Einfassung. Nur ist zu merken, daß man im Zug nicht aufhören darf, wo ein müß, sondern der Zug muß aufgezogen werden bis auf das letzte Steinlein, wo ein großer müß. darauf ziehet, das bleibt weg, damit der Zug auf dem Bruch aufhört. wo man vorn angehen, dann ziehet man die Einfassung, und so kommt die Arbeit sein auf einer Seite heraus

wie auf der andern, und was hier im Einziehen angemerket, muß auch im Treiben in acht genommen werden, dann wird sich die Probe davon setzen.

Bei Nro. 59. ist die Einfassung auf denen 2. mittlern Brücken gezogen, und weil man auch da nicht bey einem jeden Strichlein aufhören darf, so hat man solche von einander getrüdet, und auf den ersten Theil die Zahl 1., und auf den andern Theil die Zahl 2. gesetzt, und wann der erste Theil, wo die Zahl 1. steht, gezogen, und die Einfassung nicht breit genug, so ziehet man auch den Theil, wo die Zahl 2. darauf steht: will mans noch breiter ziehen, so ziehet man immer den zweyten Theil ganz, wie er da steht, so oft mans nöthig hat, und wann die Einfassung breit genug, so nimmet man den Zug 59., und ziehet bis zur letzten Einfassung; und wann man den Zug das letztmal ziehet, so löset man auch das Steinlein, wo der Punkt. steht, weg, dann es muß also sein. Weil im Anfang neben der Einfassung auf denen 2. innern Brücken nur 4. Strichlein stehen, also muß es auch am Ende neben der Einfassung sein; die Einfassung wird am End gezogen, wie im Anfang. Der Tritt zur Arbeit und Einfassung steht dabei, und muß das, was bey dem Einziehen zu erinnern nöthig, auch im Treiben wohl in acht genommen werden. Hier folgen die Bilder und Zug in ihrer Ordnung.

54

Bild Nro. 48.

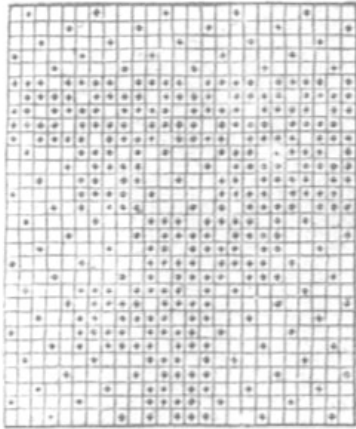


Bild Nro. 49.

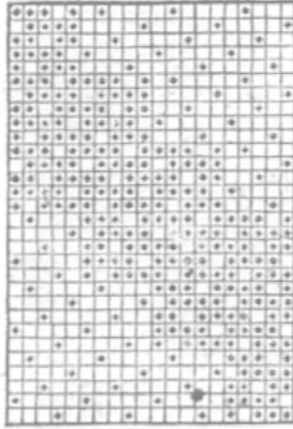


Bild Nro. 50.

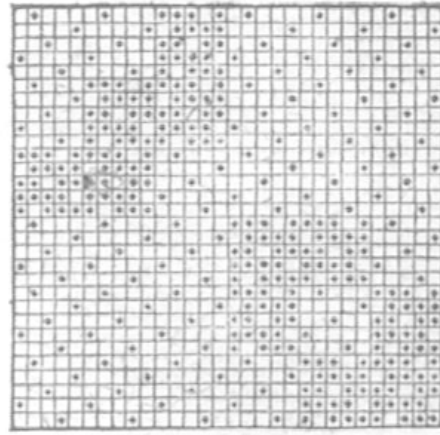


Bild Nro. 51.

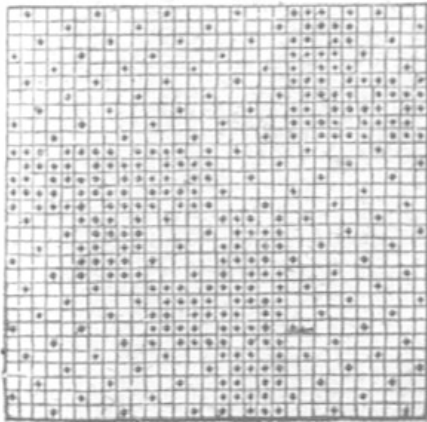


Bild Nro. 52.

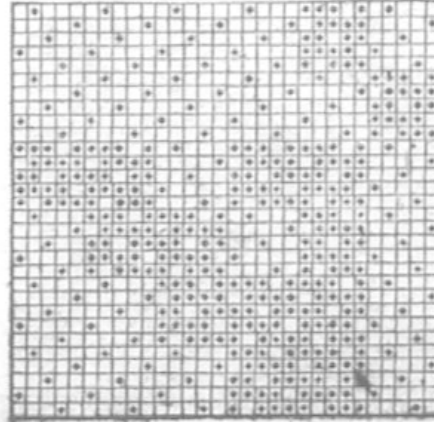
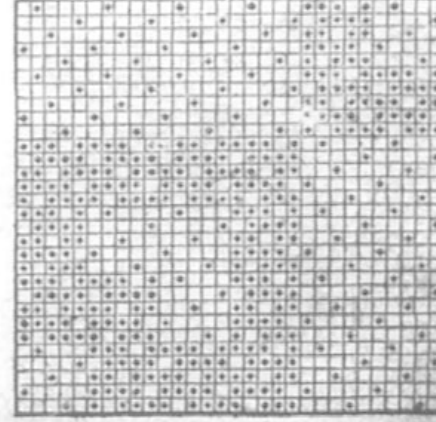


Bild Nro. 53.



55

Bild Nro. 54.

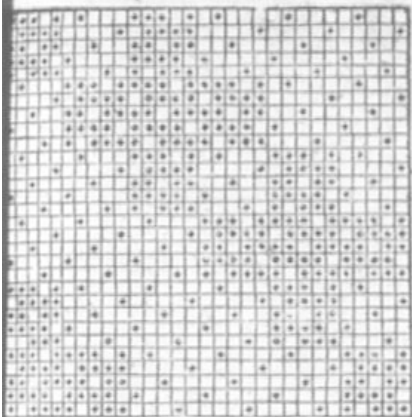


Bild Nro. 56.

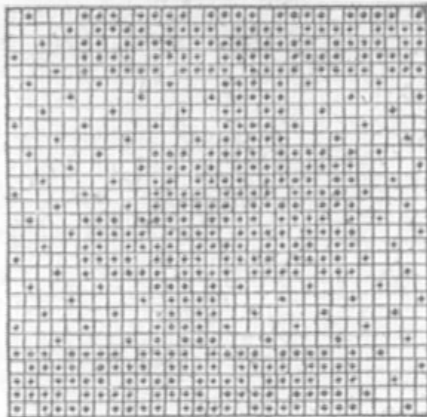
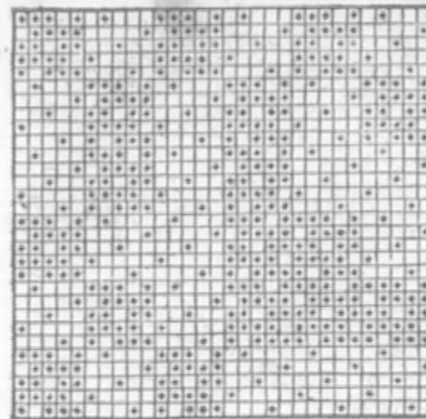


Bild Nro. 57.



55

Bild Nro. 58.

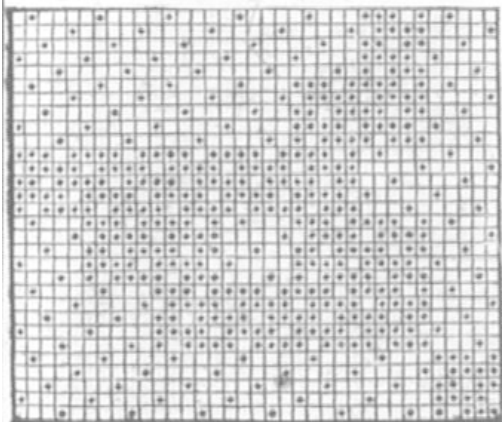


Bild Nro. 59.

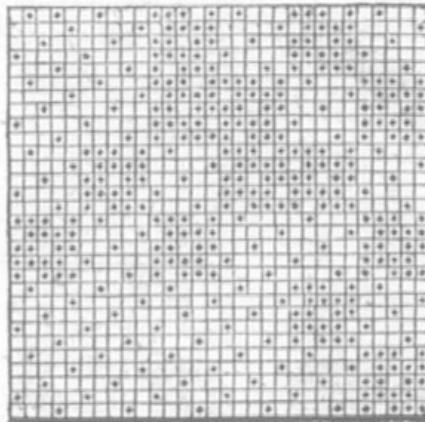


Bild Nro. 55.



Dieses Bild Nro. 55.  
suche bey Nro. 51.

562



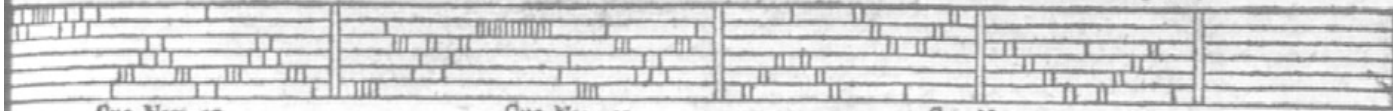
# Dreißig-schäftige Zug.

Zug Nro. 48.

Tritt zu dem Zug Nro. 48. Wird mit 25. Schenmeln gemacht.

Zug Nro. 49.

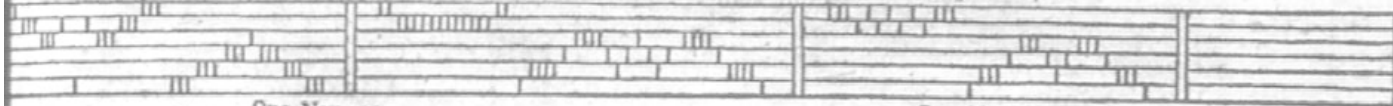
Tritt zu dem Zug Nro. 49. Wird mit 20. Schenmeln gemacht.



Zug Nro. 50.

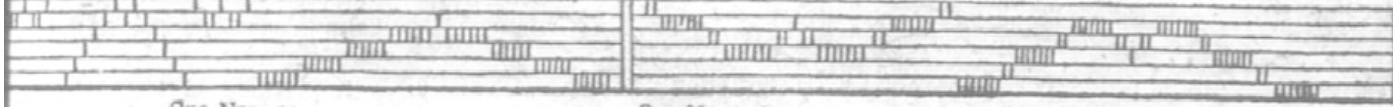
Zug Nro. 51.

Zug Nro. 52.



Zug Nro. 53.

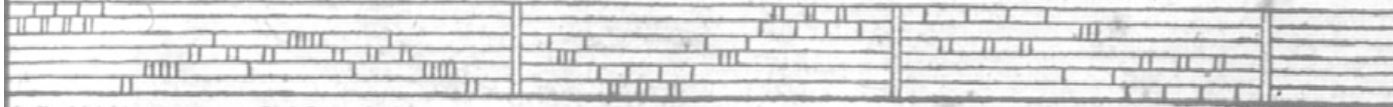
Zug Nro. 54.



Zug Nro. 55.

Zug Nro. 56.

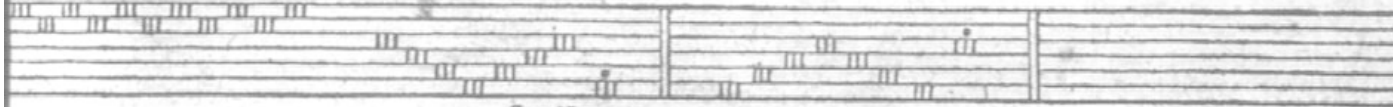
Tritt zu Nro. 56.



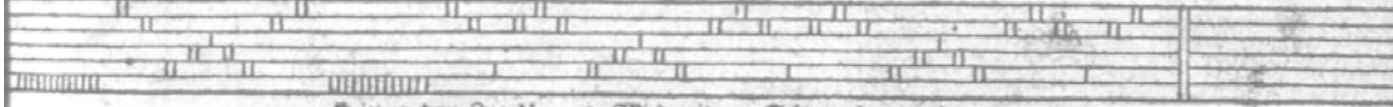
Bei diesem Spiel sieht man statt der Einfassung, so dreht man sich, vor dem Zug Nro. 57., und am End auch alle. siehe die Beschreibung von dieser Gattung.

Zug Nro. 57.

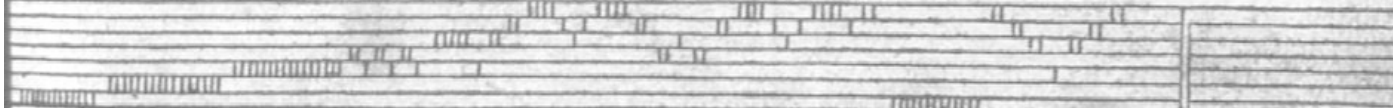
Tritt zu Nro. 57.



Zug Nro. 58.



Tritt zu dem Zug Nro. 58. Wird mit 35. Schenmeln gemacht.

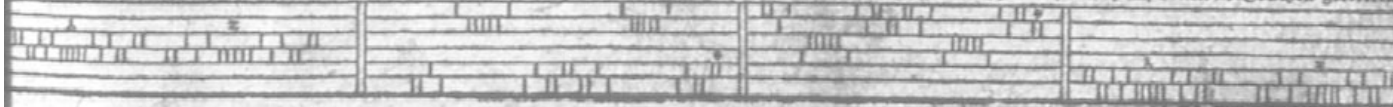


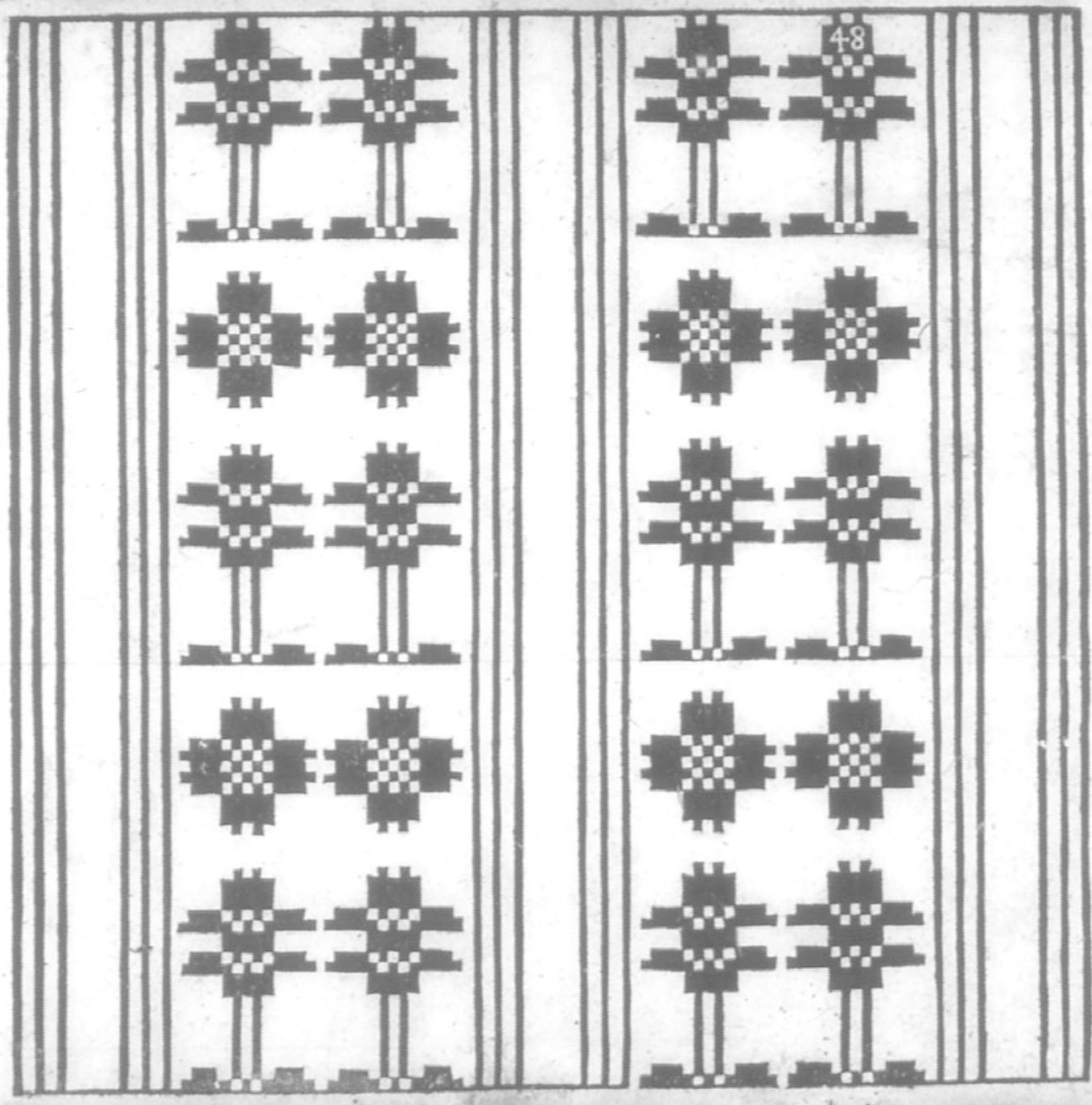
Dießes gibt die Einfassung zu dem Zug Nro. 59. siehe die Beschreibung hiervon.

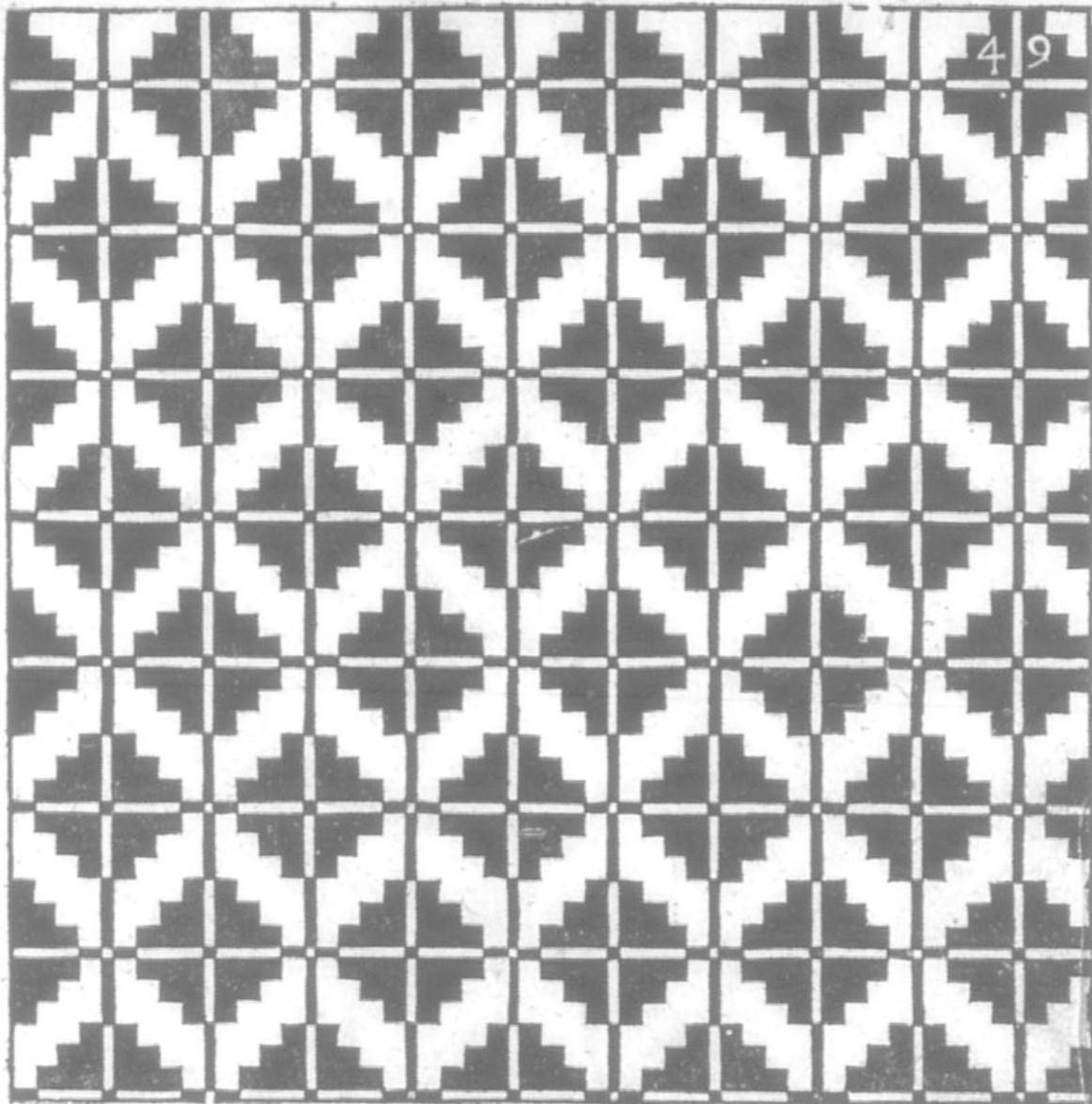
Zug Nro. 59.

Tritt zu dem Zug Nro. 59.

Wie die Einfassung eingezogen, also auch sie auch auf denen 2. Drücker geteilt.



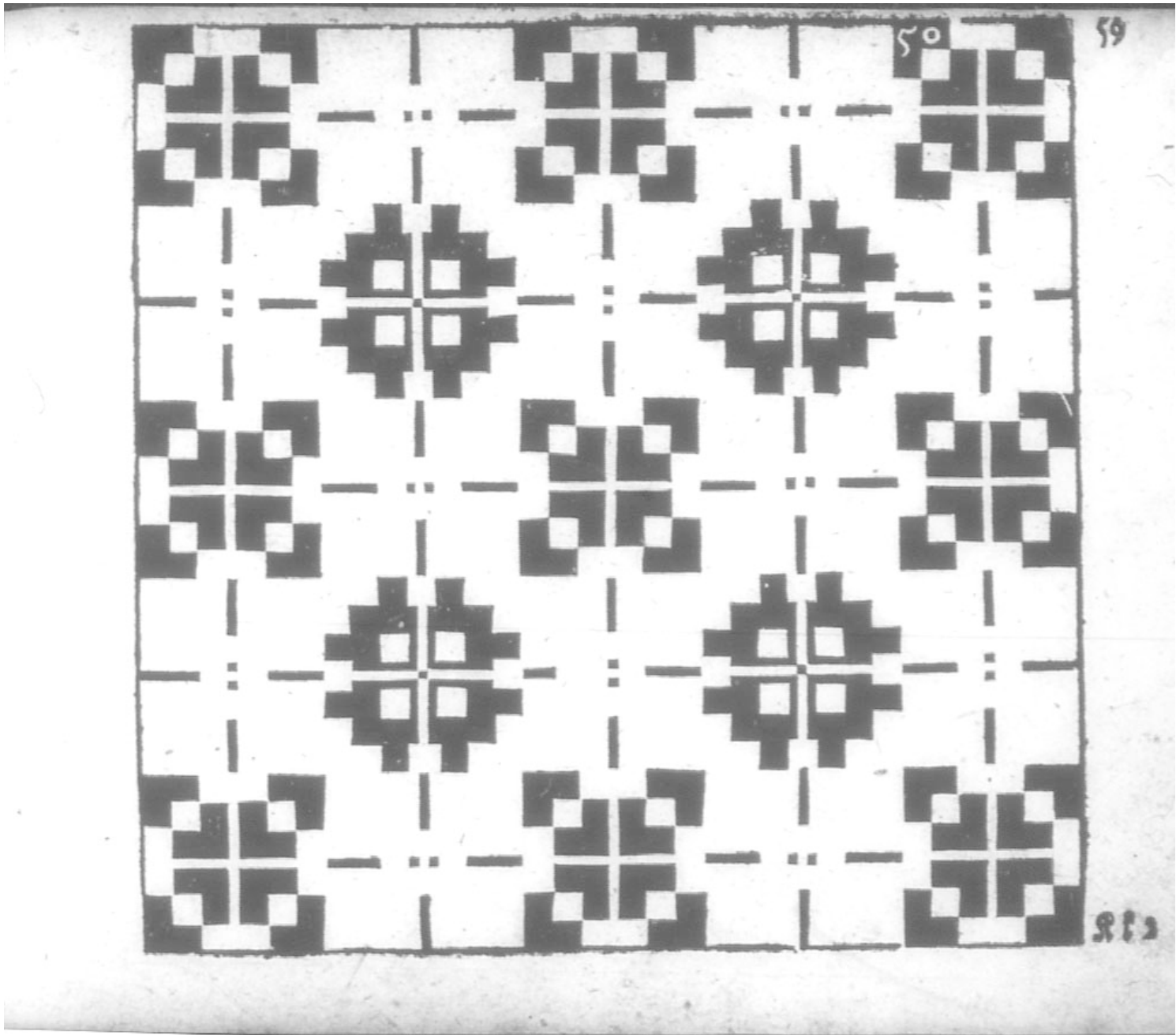


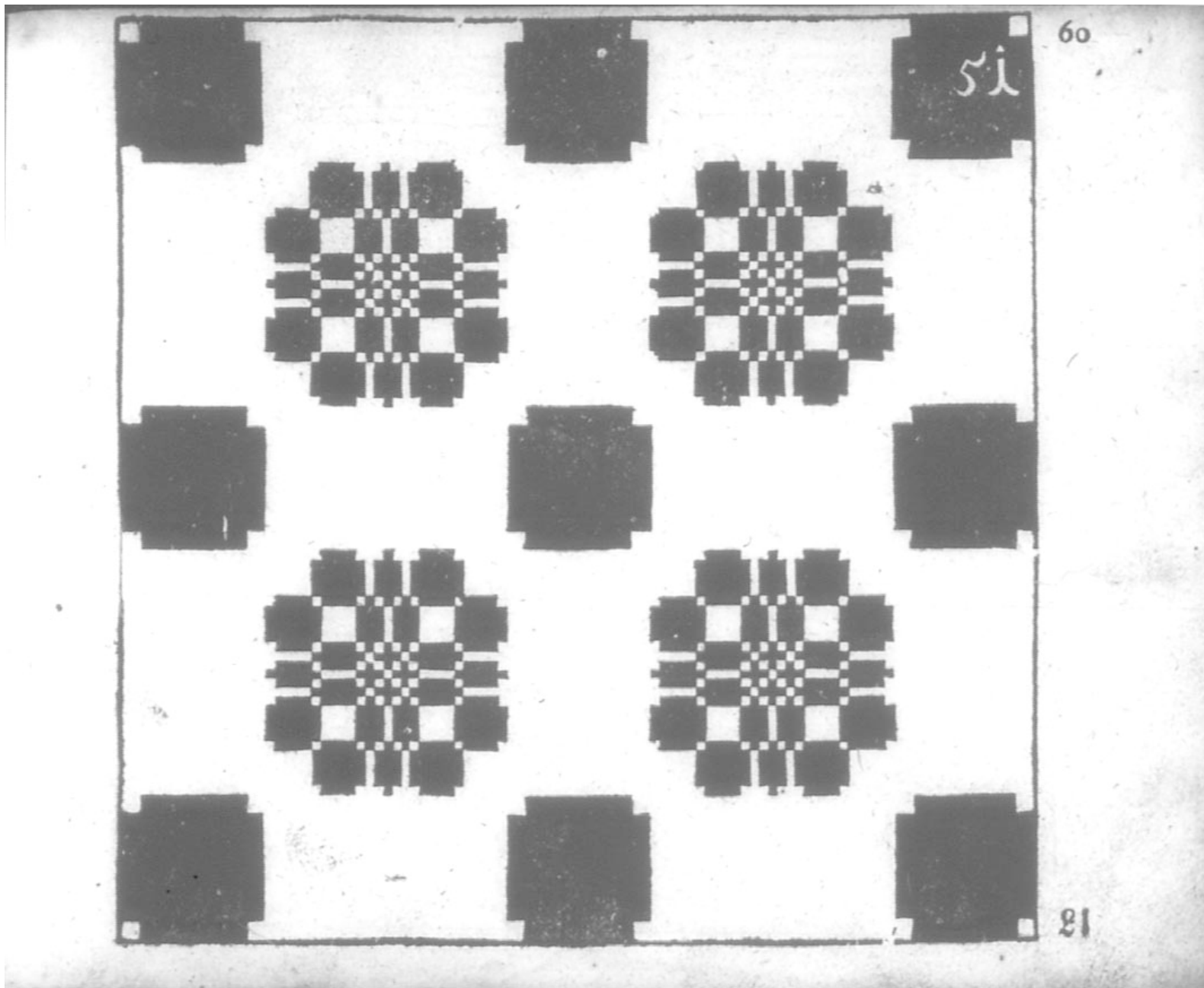


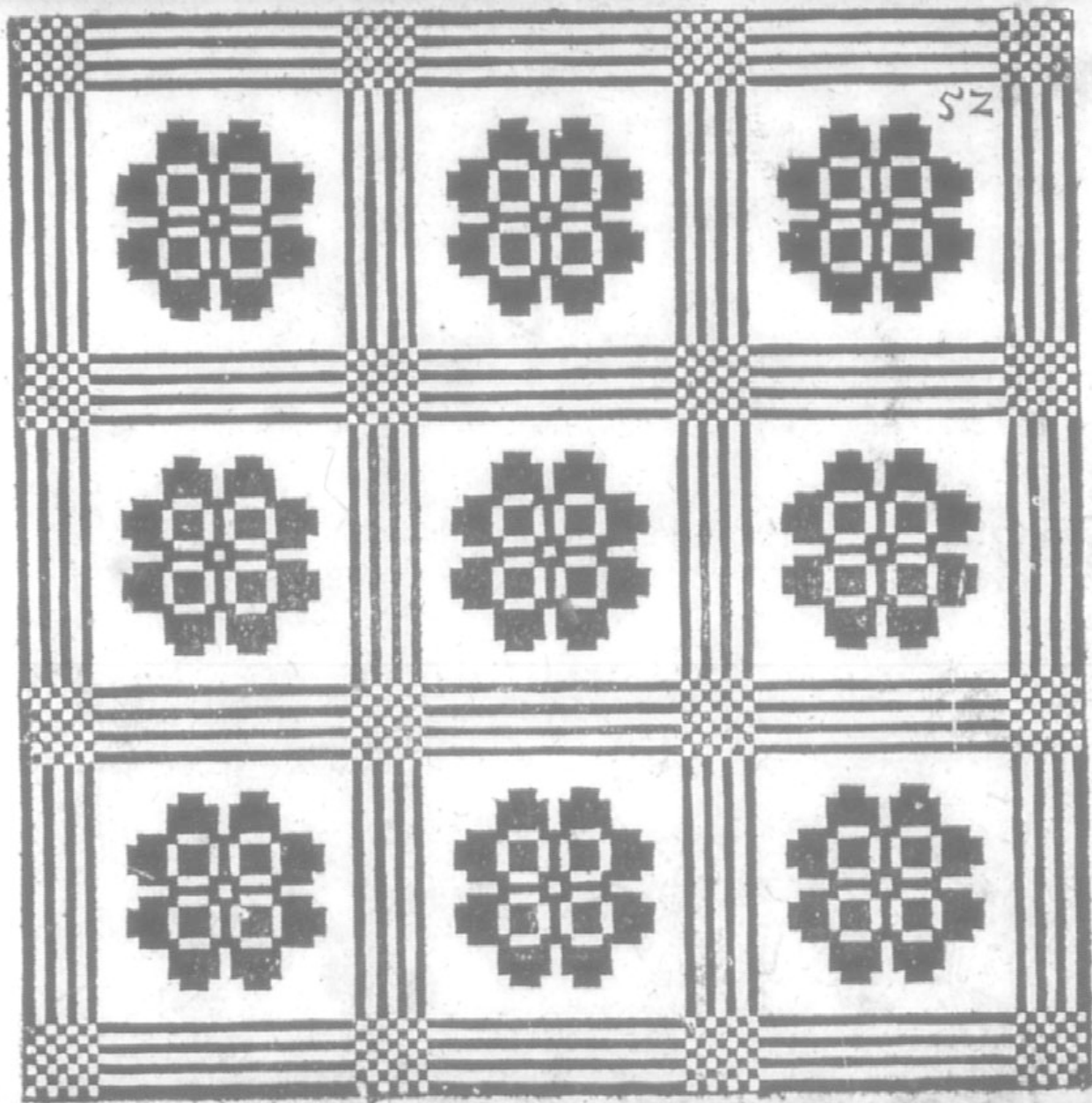
58

4 9

SE



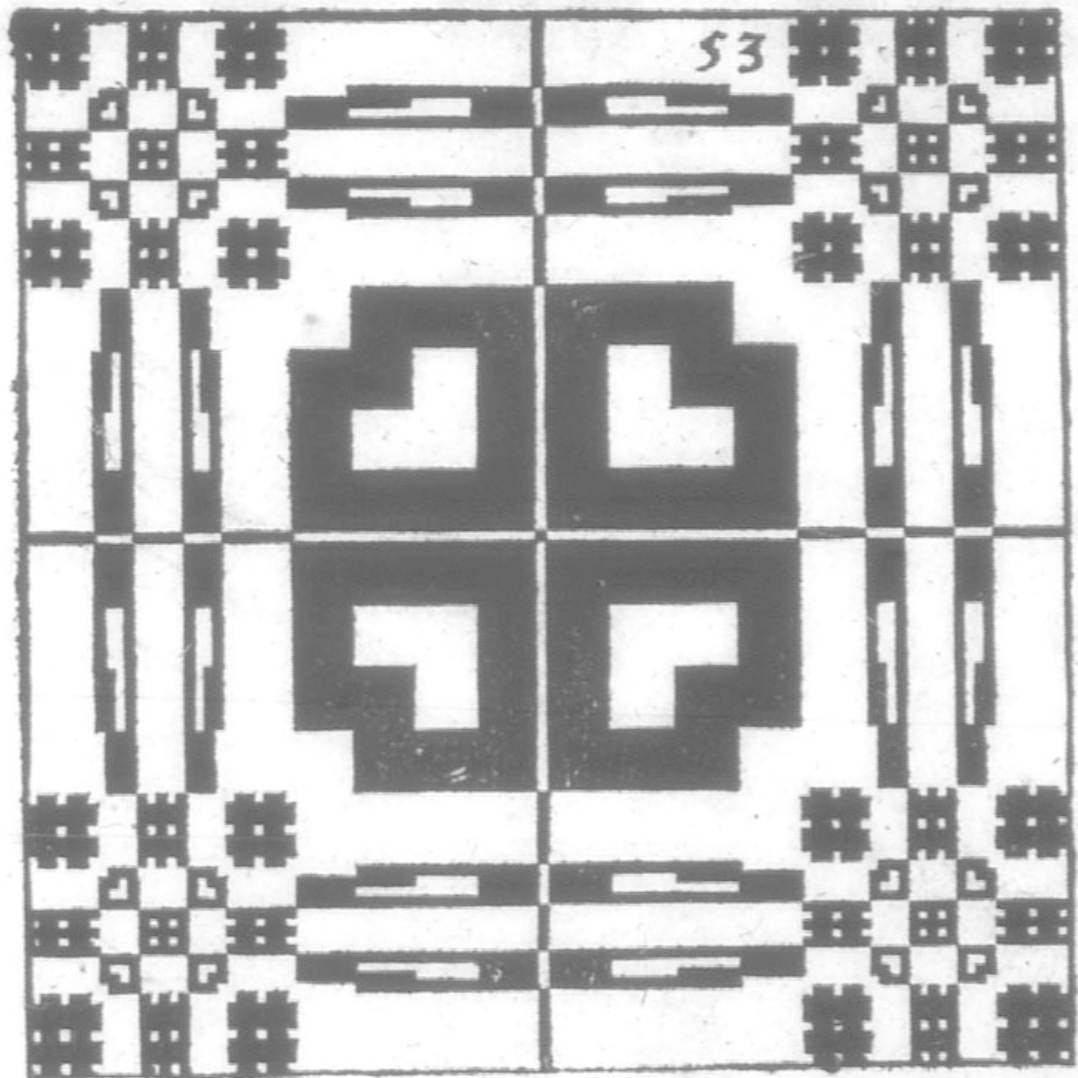




61

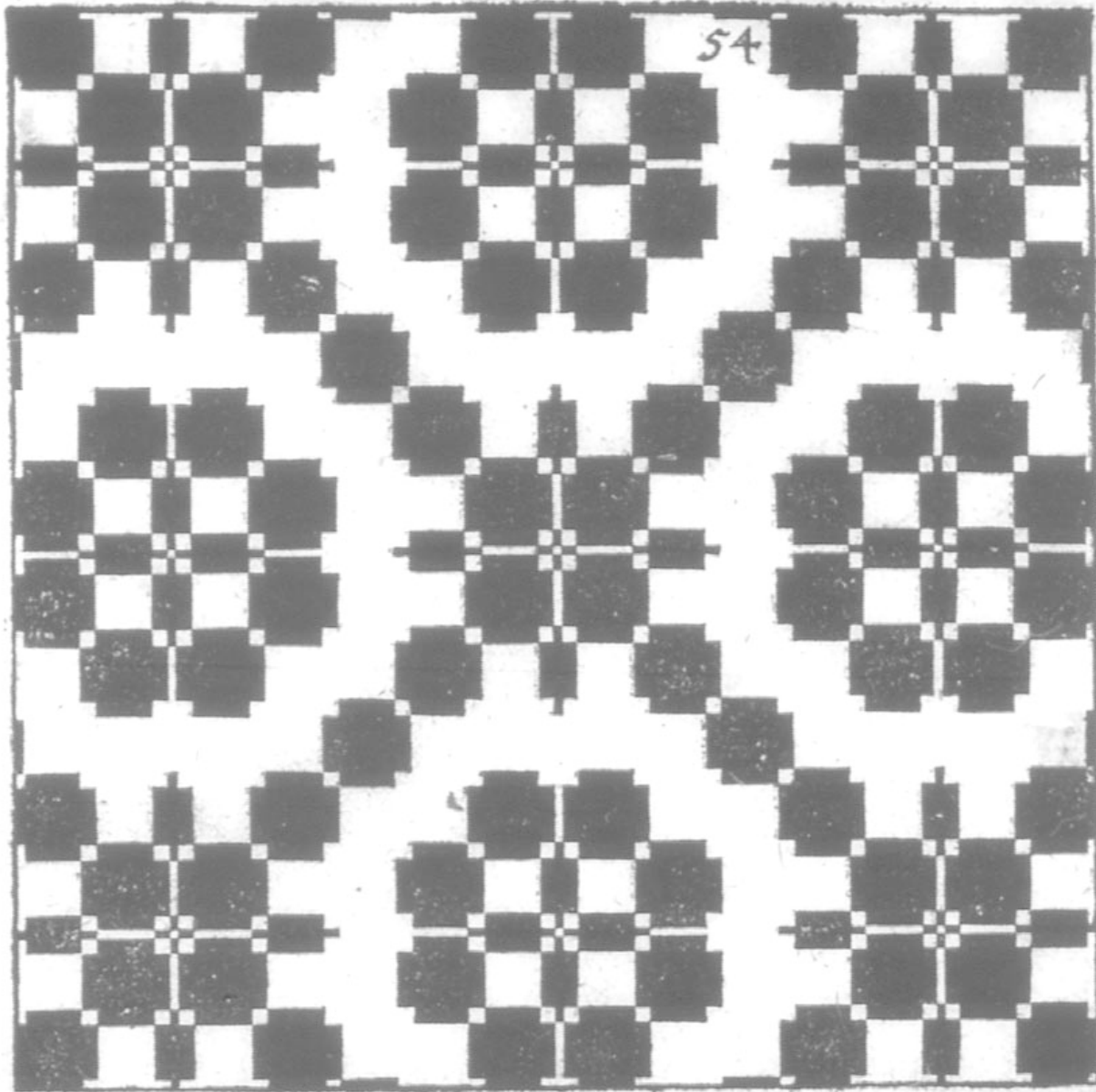
52

812



62

53; 10

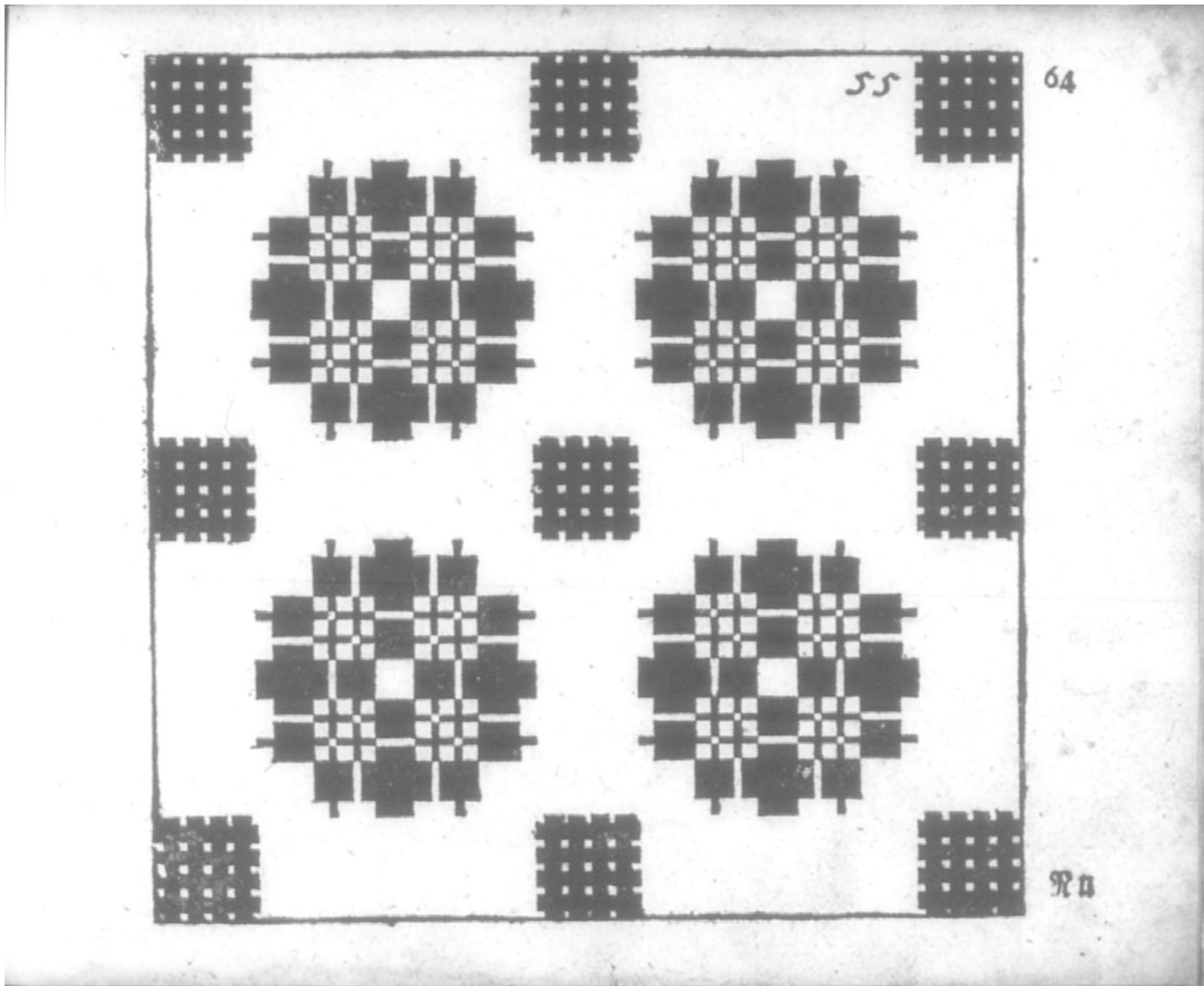


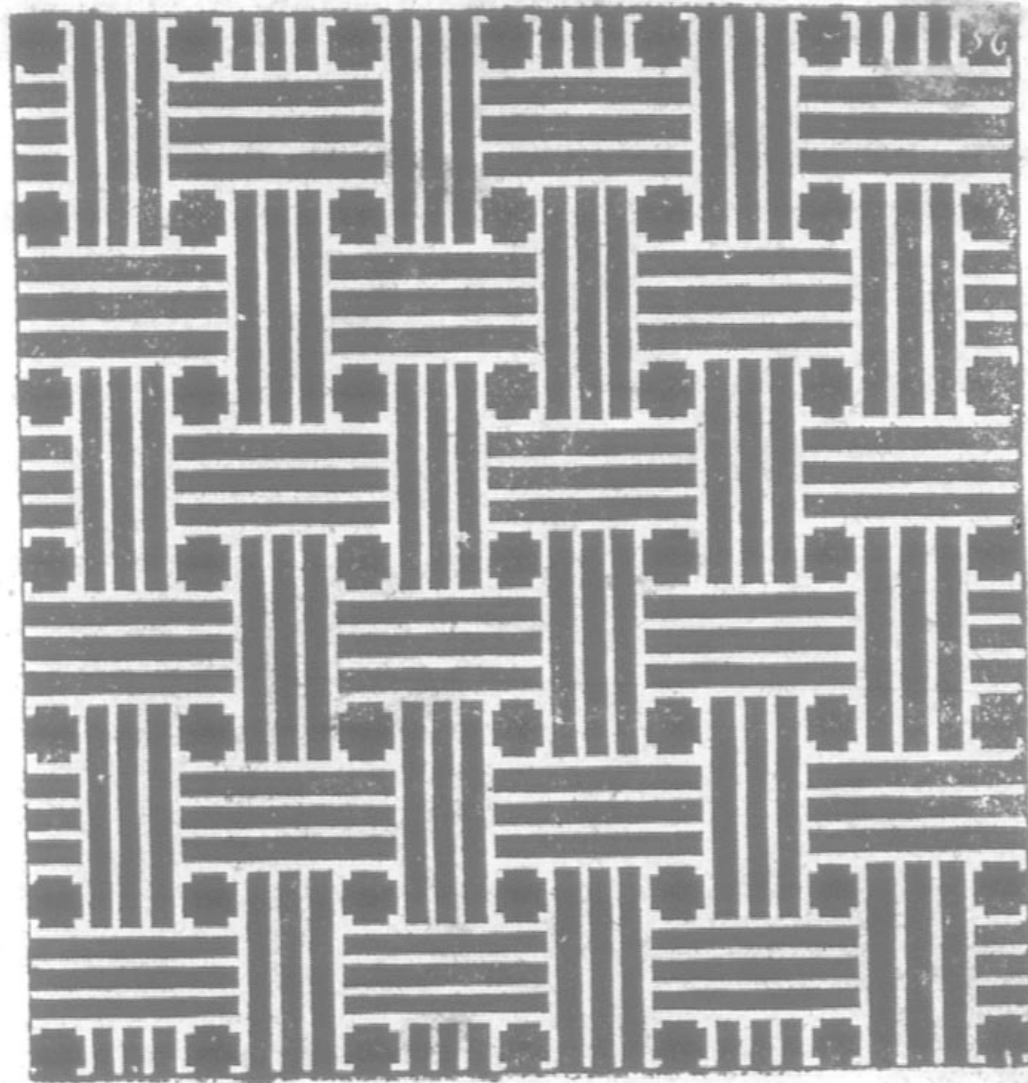
54

63

M2

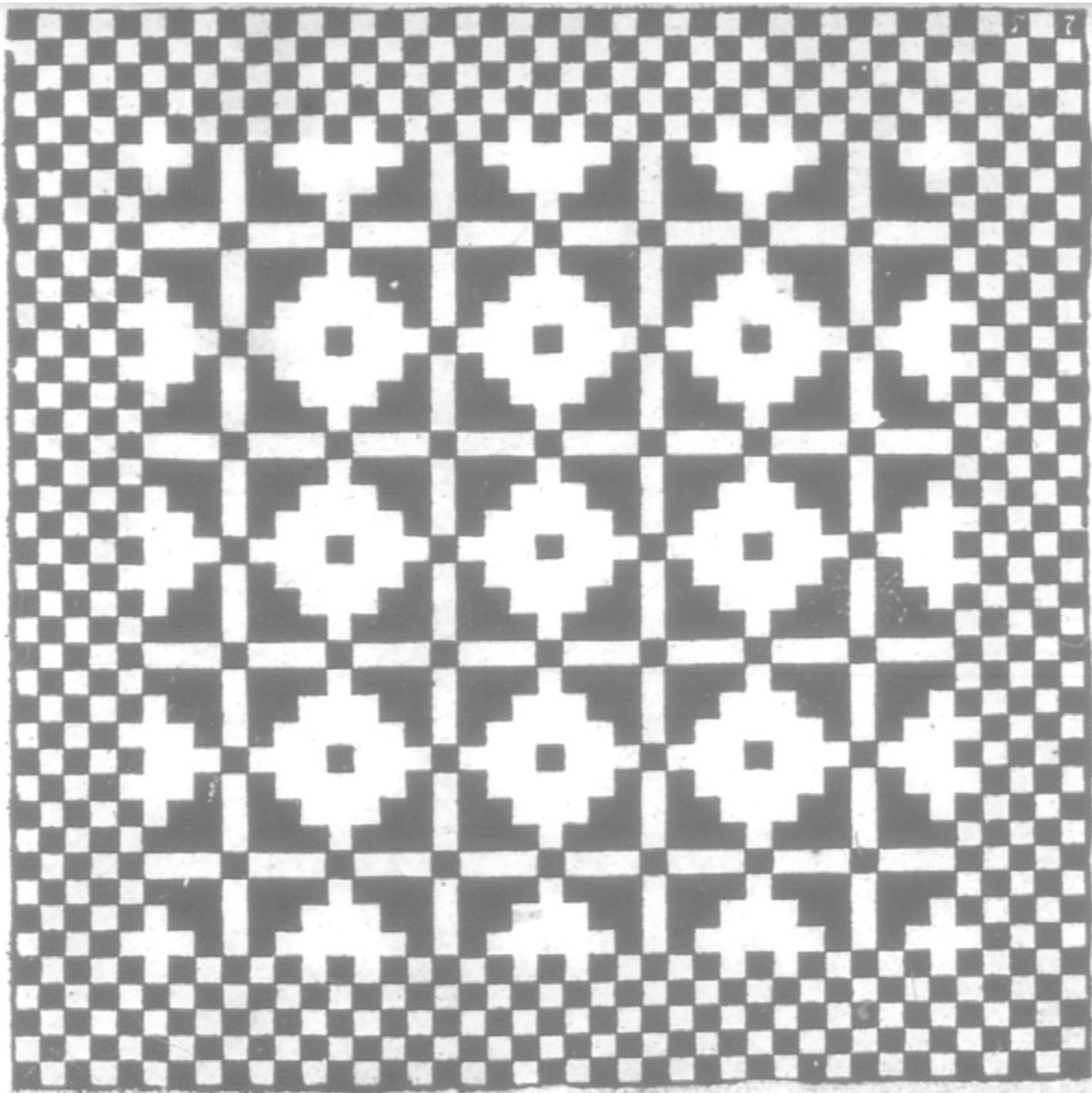






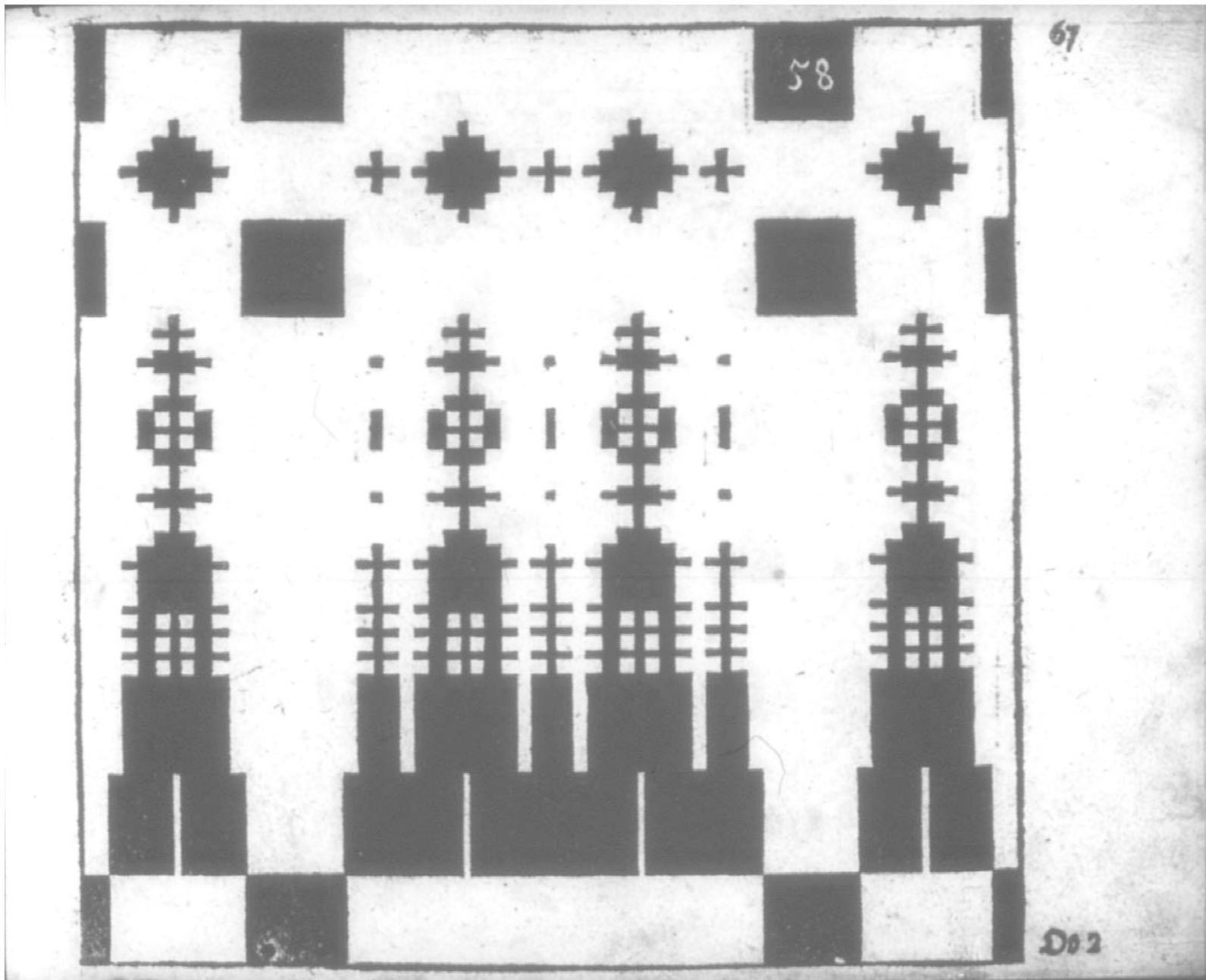
65

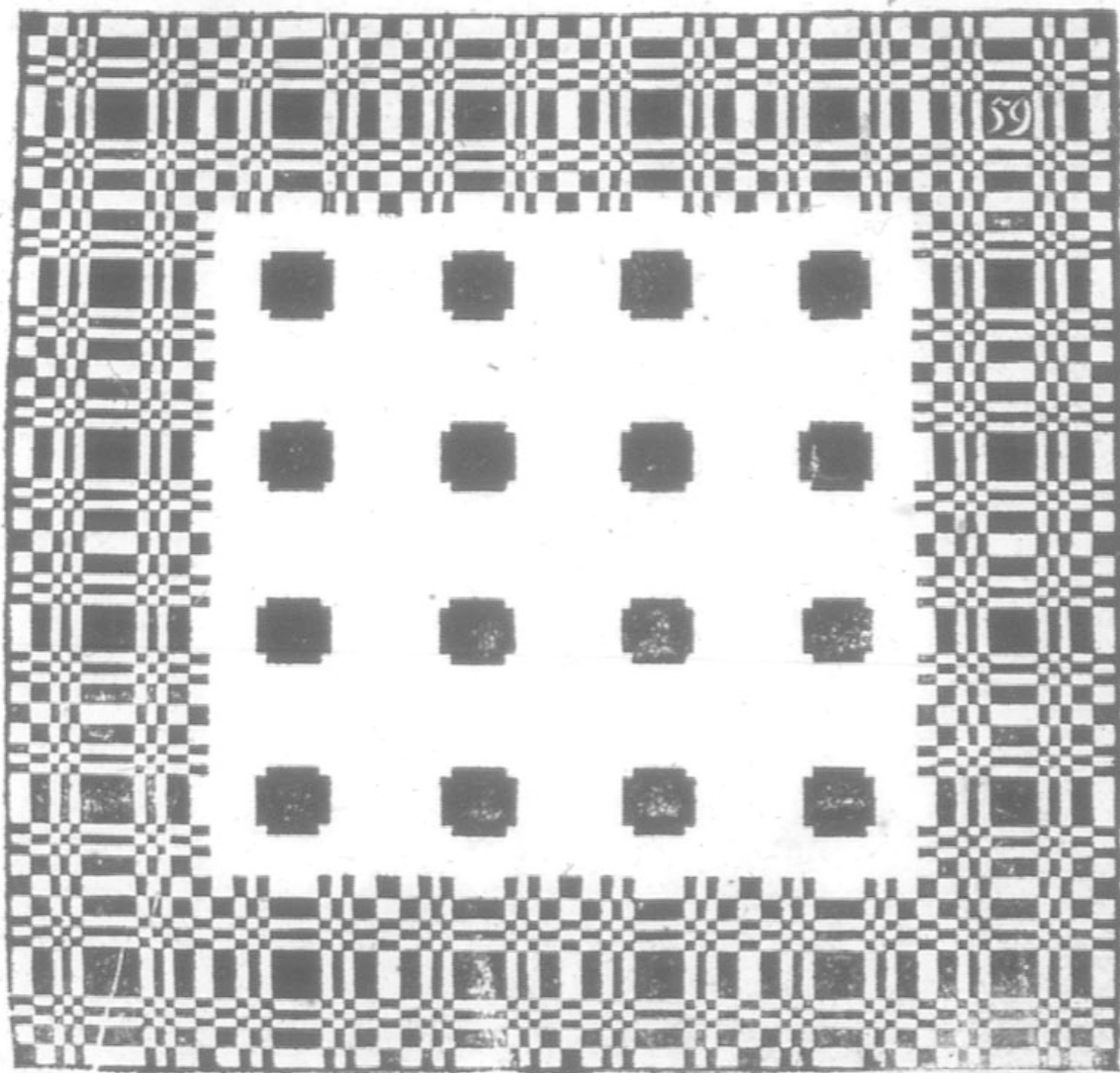
Rnz



66

De





68

59

74

Sie folgen 7. Stuck 35. schäfftige Muster der 5ten Gattung, deutlich gezeigt, ordentlich numeriret, und ist also hier keine 6  
 von Nro. 60. bis 64. Sie werden alle nach dem Zug getretten. Weitläufftigkeit oder viel Erinnerung mehr nöthig. Nun folgen  
 Nro. 60. hat einen besondern Tritt, welcher gleich bey dem die Zug und Bilder zu dieser Gattung wieder in ihrer richtigen  
 Zug siehet. Sonsten ist Zug und Bild, wie in denen ersten Gattungen, Ordnung.

Bild Nro. 60.

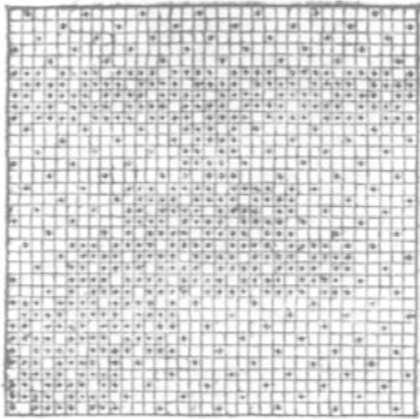


Bild Nro. 61.

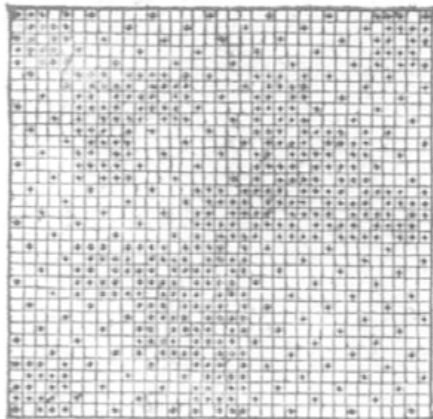


Bild Nro. 62.

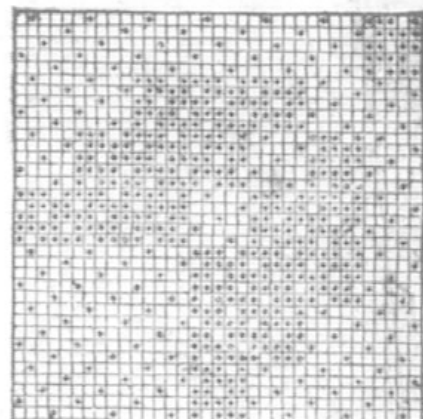


Bild Nro. 63.

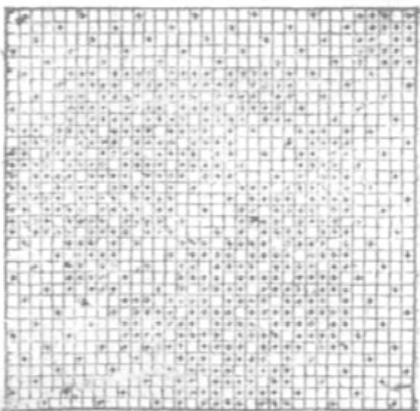
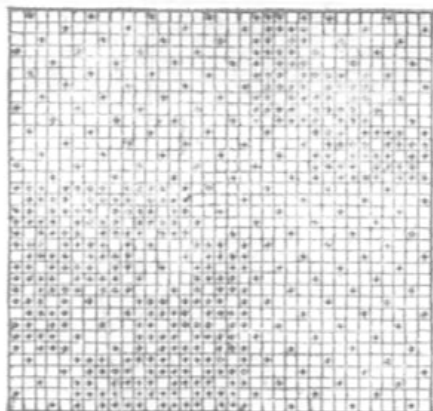
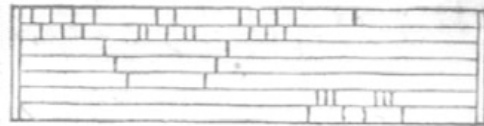


Bild Nro. 64.



35. schäfftige Zug.  
 Zug Nro. 60.



Tritt  
 zu Nro. 60.

Zug Nro. 61.



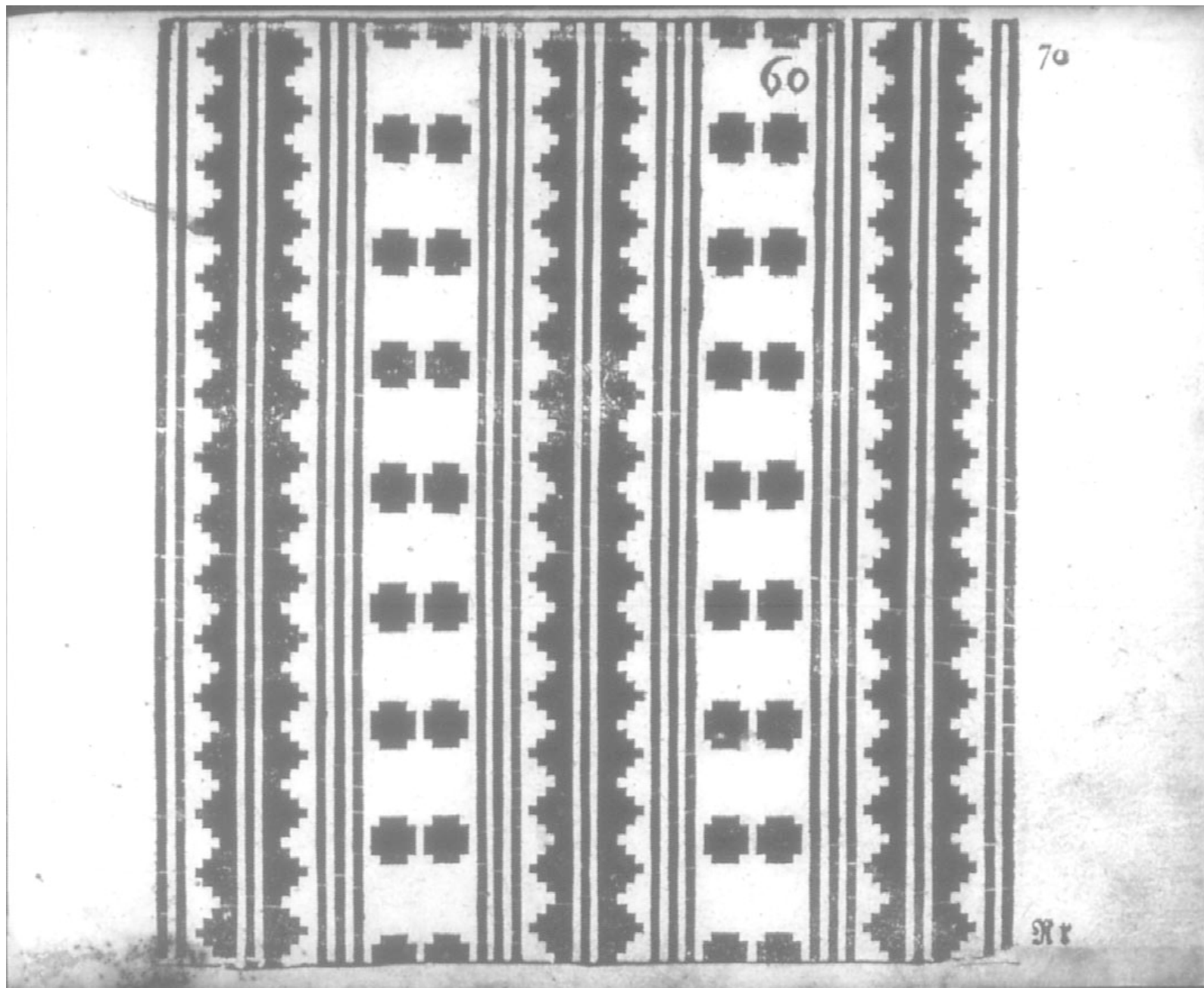
Zug Nro. 62.

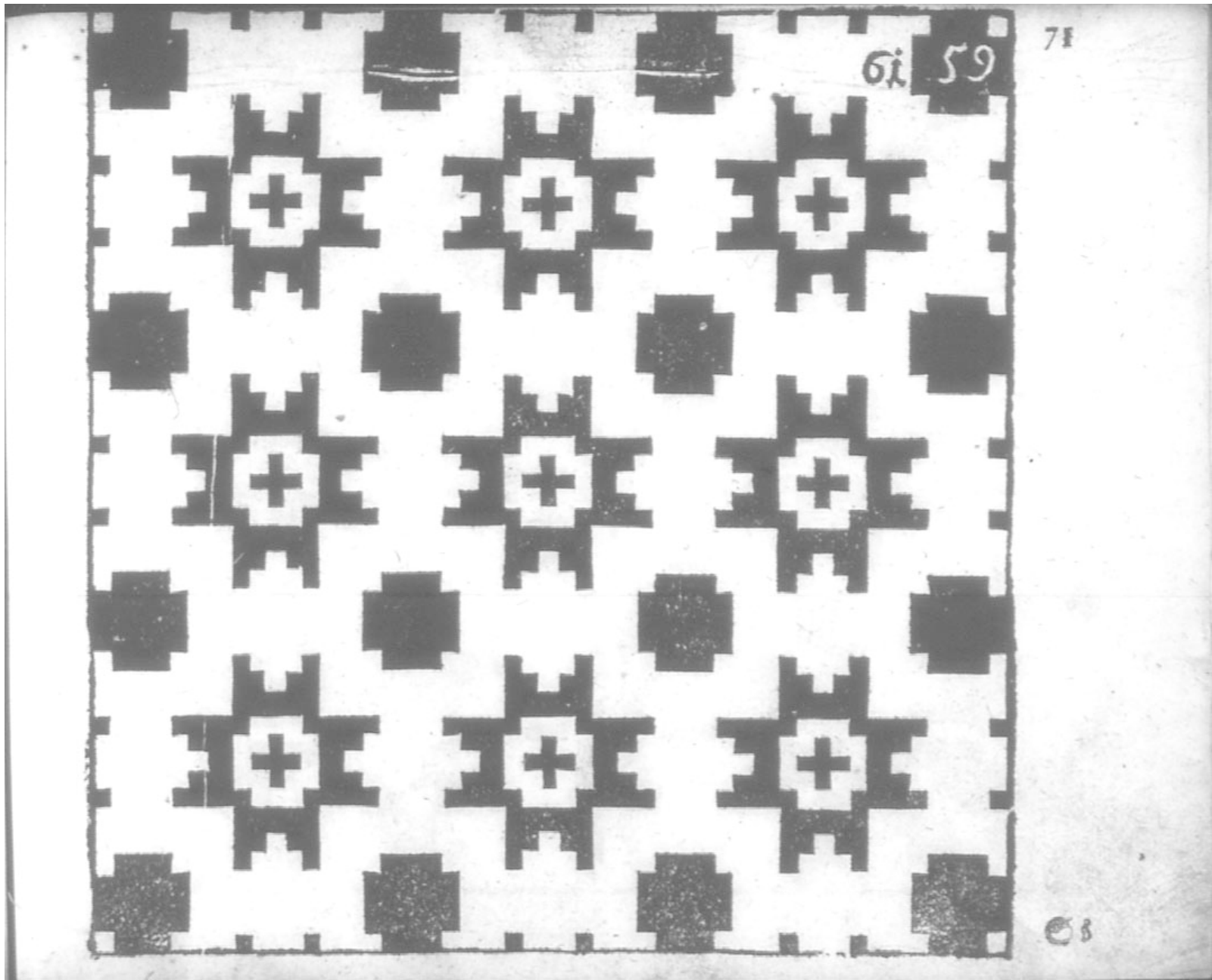


Zug Nro. 63.

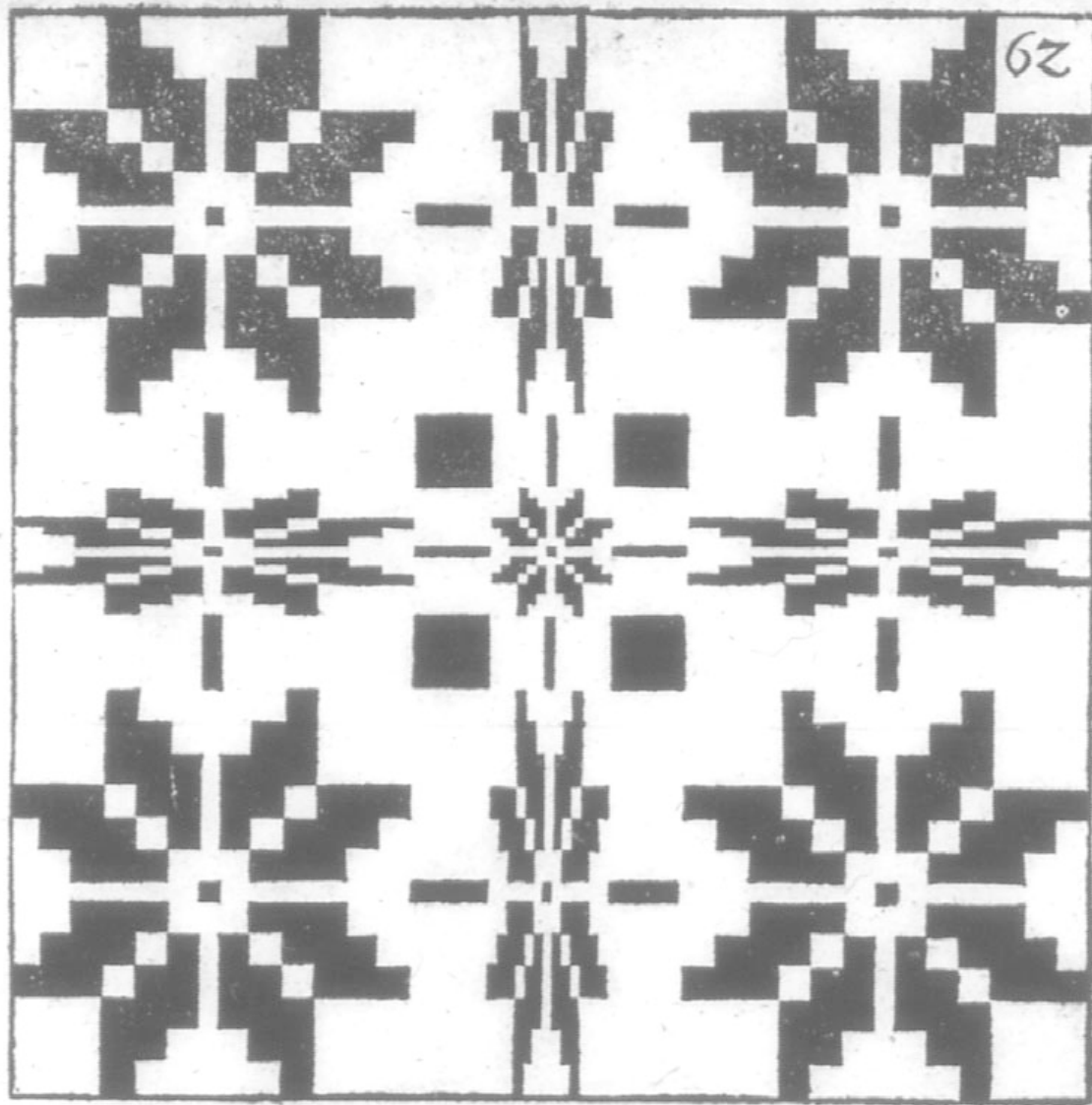


Zug Nro. 64.





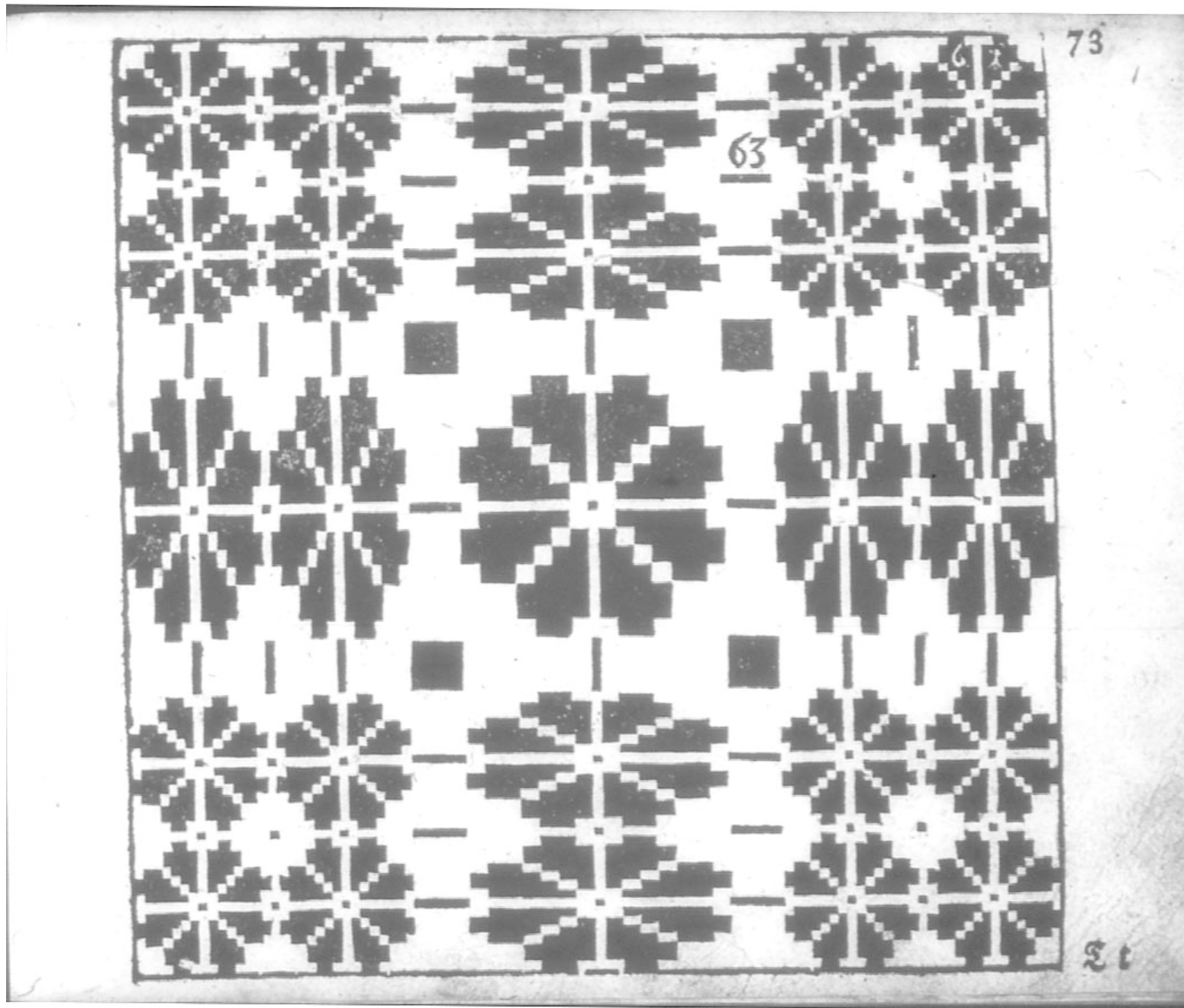


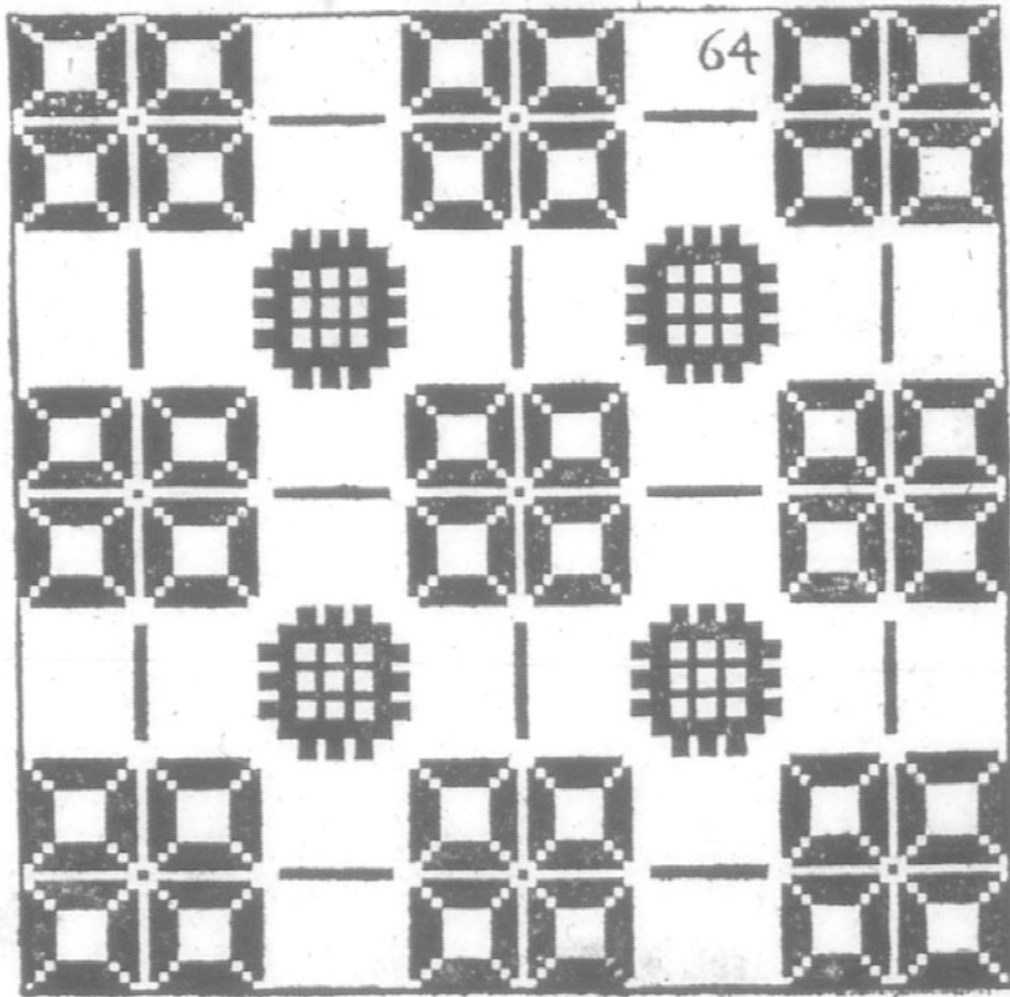


62

72

362





74

64

Sta

**H**ier folgen 8. Stück 40. schäffrige Muster der sechsten und  
 letzten gesteynten Gattung, von Nro. 65. bis 72. Es ist durch  
 alle Gattung durch schon zum öfftern gedacht worden, wie  
 Zug und Bild mit ihren Numern zusammen gehören, dabey  
 habe nicht nöthig, nochmal alles so genau zu wiederholen, und die  
 Sache so oft vorzubringen. Hier wäre zwar wohl ziemlich zu erin-  
 nern, sonderlich bey denen Mustern, die eine Einfassung haben, doch

weiß ich, daß diese Muster, welche hoch, und theils schwer seyn, eben  
 nicht von einem jeden gemacht werden; und die geübte Sinnen ha-  
 ben, die werden die Sache schon wissen aus einander zu setzen, die  
 Einfassung breit oder schmal zu machen, den Zug ordentlich einzurich-  
 ten, daß die Arbeit auf einer Seiten heraus kommt, wie auf der an-  
 dern, und also das nöthige, ohne weitläufftige Vorschrift, zu beob-  
 achten wissen. Hier folgen die Bilder und Zug in ihrer Ordnung.

Bild Nro. 65.

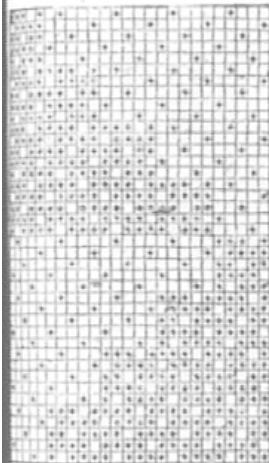


Bild Nro. 66.

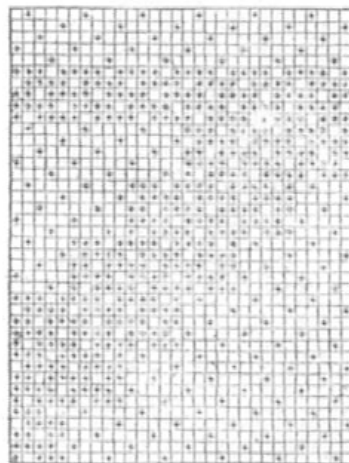


Bild Nro. 67.

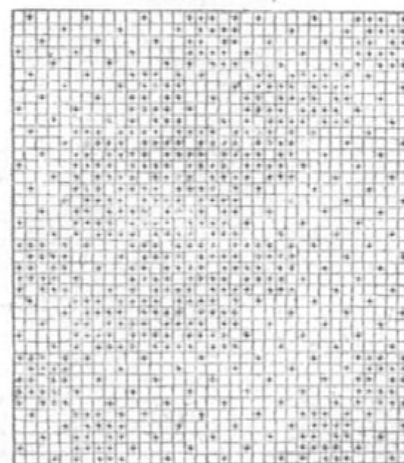


Bild Nro. 68.

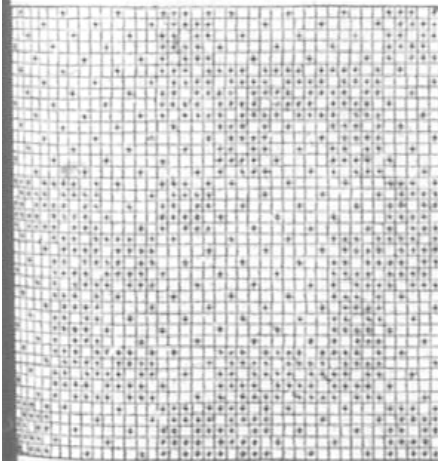


Bild Nro. 69.

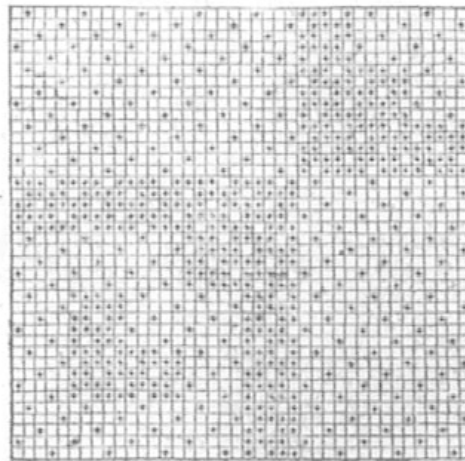


Bild Nro. 70.

