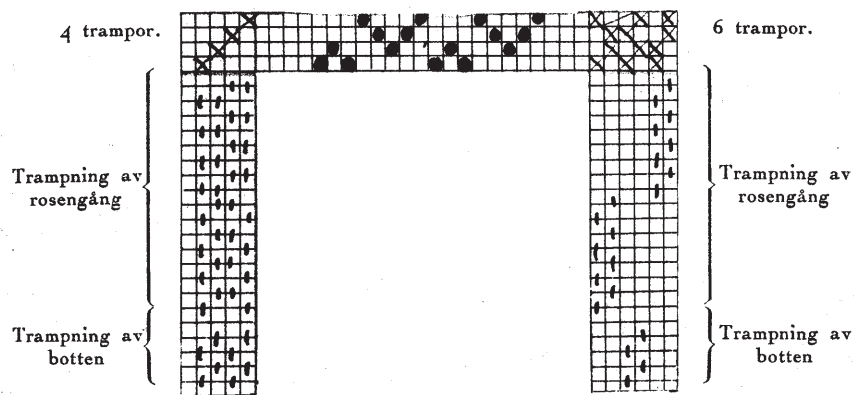




Solvnota.



37. Möbeltyg.

Sked: 48—56 rör på 10 cm., 1 tråd i solv och rör.

Solvas och trampas som n:r 10, bild 32.

Tyget lämpar sig till hallmöbel med lösa dynor, m. m.

Solvas rosengång, har man många möjligheter till omväxling i ränderna.

Se om rosengång. Jutegarn n:r 4 i färger kan också användas till inslag

N:r 17. Möbeltyg i bomull och linne. Bild 37.

Varp: bomullsgarn n:r 40/2 mellanblått.

Inslag: samma som varpen, mörkblått och mellanblått samt oblekt linngarn n:r 30.

Garnberäkning: 12 m. färdig väv, 75 cm. bred. Varpa 14 m. långt och 32 pasman Brett. = 37 härvor = 0,84 kg.

Till inslag ungefär lika mycket.

4 eller 6 trampor.

Se bilden: Solvas i rosengång. Sked. 120 rör på 10 cm., 1 tråd i solv och 2 i rör. Botten väves i tuskaft, se trampnotan. Bredden på ränderna kunna göras efter behag. Här ett förslag efter ett möbeltyg på en gammal vacker

björkstol: 1 cm. brett enfärgat mellanblått, 1/2 cm. mellanblått med smala mörkblå ränder emellan, därefter en rosengångsbård ungefär 1 cm. bred. I rosengången trampas efter notan och slås in varannan gång en linnetråd och en bomullstråd, av det mörkare eller ljusare efter önskan, De mörkblå trådarna kunna alldeles uteslutas i botten och bara mellanblått bomullsgarn och oblekt lingarn användas.

*N:r 18. Möbeltyg i halvlinne. Bild 38.*

Varp: grått bomullsgarn 30/2 samma färg som oblekt lingarn, när ej sådant står till buds, tages i stället oblekt lingarn n:r 25.

Inslag: oblekt lingarn n:r 16, grönt och mörkbrunt lingarn n:r 12.

Sked 70—75 rör på 10 cm., 1 tråd i solv och 2 i rör.

Tyget lämpar sig till möbel i mörk björk eller mahogny. Det måste spännas hårt emedan de släta ränderna vilja rynka sig.

*N:r 19. Möbeltyg i bomull eller halvlinne. Bild 39.*

Mönstret från nordligaste Norrbotten. Tyget använt till möbelöverdrag.

Varp: 30/2 oblekt bomullsgarn.

Inslag: lika m. varpen samt turkrött.

Sked: 110 rör på 10 cm., 1 tråd i solv och 2 i rör.

Vid trampningen av a. enligt notan, slås in *varannan* tråd *röd* och *vit*, alltid *börjande med röd*. När man väver efter notan b., slås in *endast rött*.

Mönstret på bilden är obetydligt förminskat.

Vill man väva mönstret *med ylle* till inslag, trädas 2 trådar i solv och 2 i rör.

*N:r 20. Tuskaftväv med fasoninslag. Bild 40.*

Mönster från Stjernarp i Östergötland, i Röhsska muséet i Göteborg. Varpas randigt, 4 ljusa trådar, 32 mörka. Börja med de ljusa. Mellan varje mönsterinslag tuskaft som i halvdräll (se avd. Duktyg).

Botten mellan mönsterränderna väves tuskaft.

Garn: bomullsgarn 30/2. Vill man, kan till mönsterinslaget i stället tagas lingarn. På provet är två färger använda till mönstret, varannan mörk och ljus. Tyget lämpligt till lösttagbart överdrag.

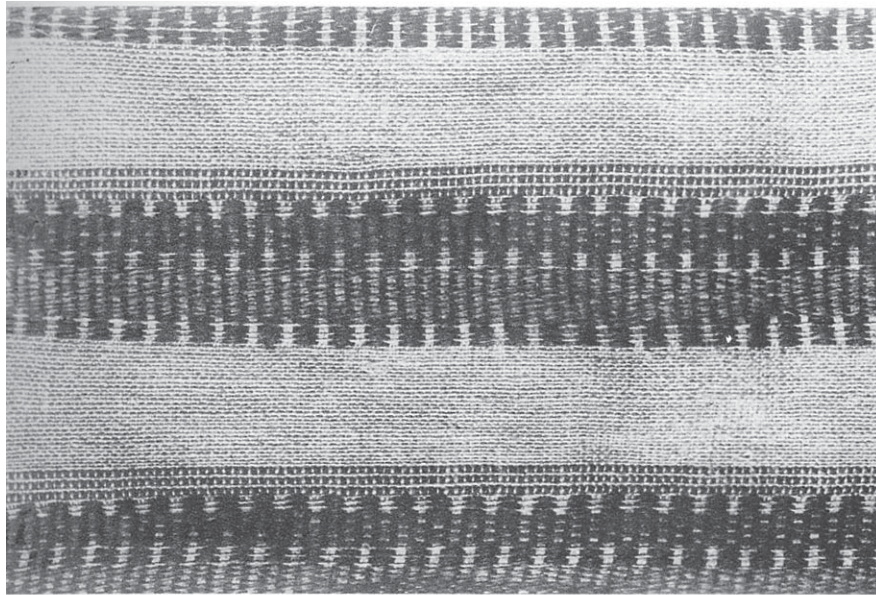
Bild 40 b visar samma teknik i *halvylle*.

Varp: 20/2 bomullsgarn.

Inslag: enkelt ullgarn till botten, till mönstret tvinnat ullgarn.

Sked: 63 rör på 10 cm., 2 trådar i solv och rör.

Trampuppknytning och trampning lika som 40 a.



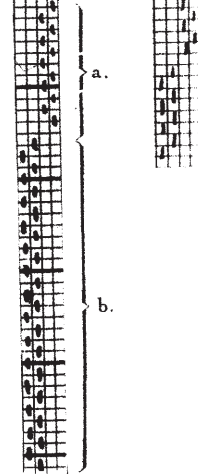
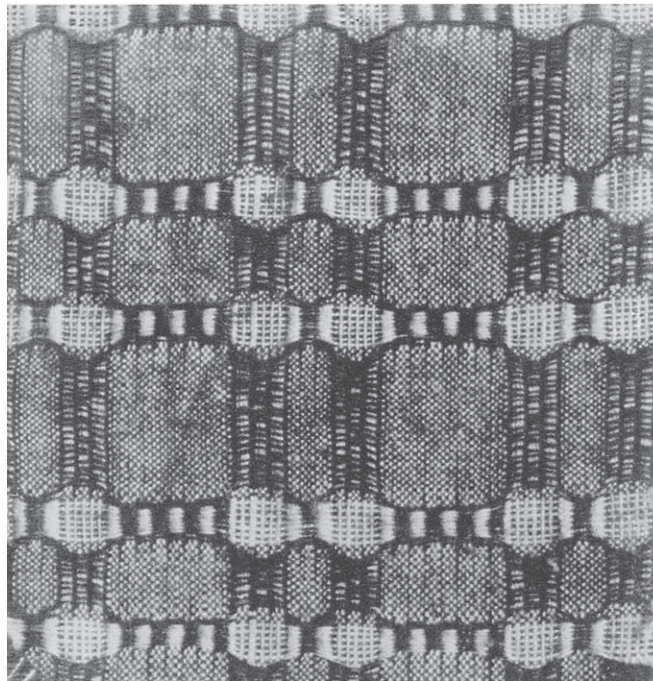
38. Möbeltyg.



Solv- och trampnota.

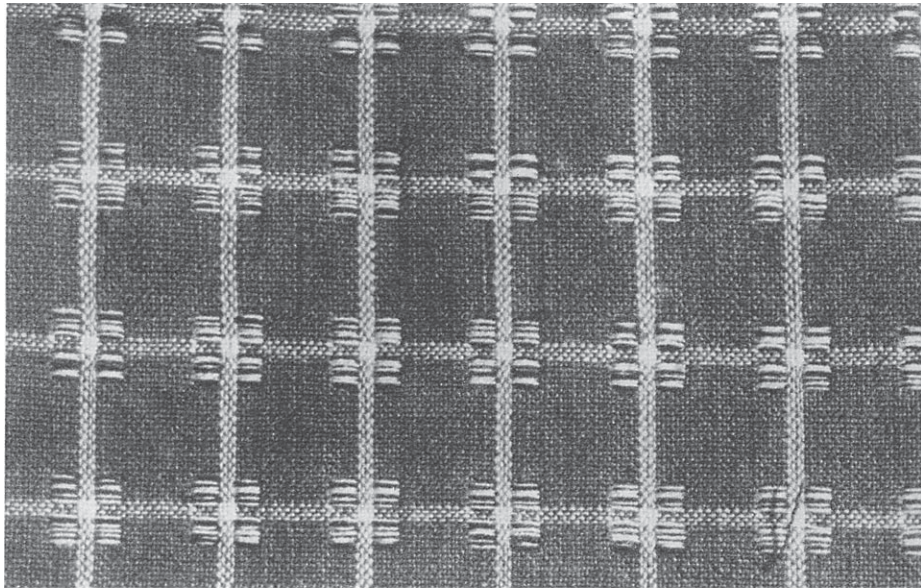


Solvnota.

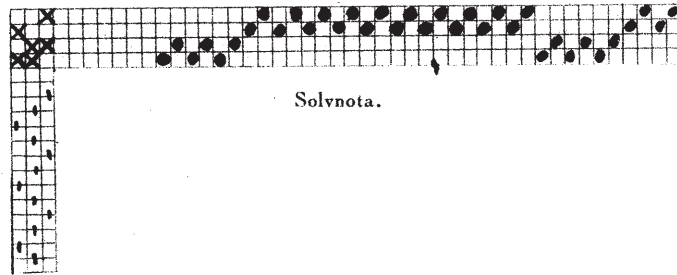


Trampnota.

39. Möbeltyg.



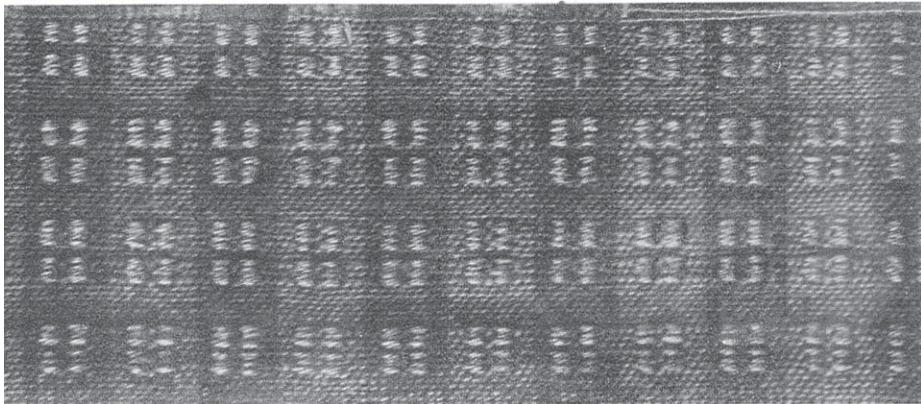
Trampuppknytning.



Trampning av  
mönstret.

Solvnota.

40 a. Tuskaft med fasoninslag.



40 b. Tuskaft med fasoninslag.

## M a t t o r .

Det finnes väl knappast ett hem i vårt land, där inte en hemvävd matta gör tjänst. Måhända är den en mycket enkel och mycket lite aktad *trasmatta*, men ändå: Mattor ha en stor uppgift i hemtrevnadens tjänst. Att man av praktiska skäl till en del numera plägar ersätta de *många* och stora mattorna med golvytans behandling med olja eller fernissa, hindrar inte, att mattor behövas.

Trasmattan är inte längre hänvisad till köksregionerna (i köket är korkmattan eller enbart fernissan självskrivna och mattor opraktiska). Den har vandrat in i salongen. Men den har fått lite mera kultur över sig. Så länge den hade ett mindre gott anseende, klev den försiktigt in i de finare rummen iklädd kapprock. Man vävde bomullsmattor med trasor till inslag, men dessa doldes mycket omsorgsfullt av bomullsvärpen. Men nu har den kastat av all förklädnad och visar sig sådan den är, eller rättare sådan den *kan* vara, en matta med både kultur och trevnad.

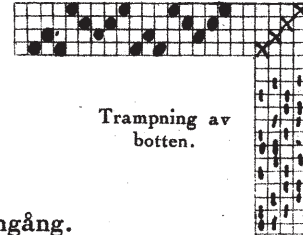
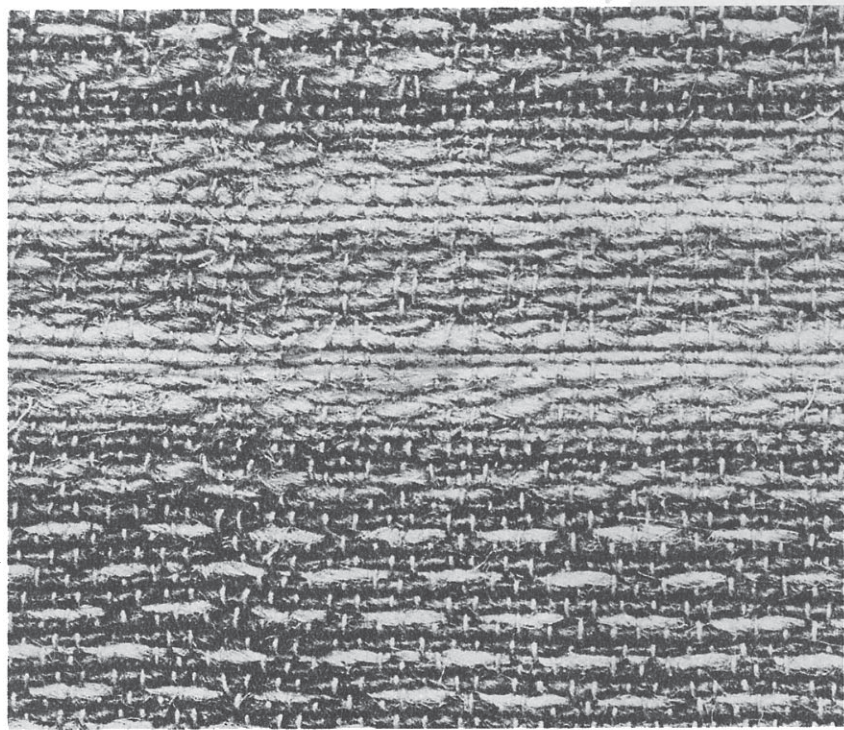
För att trasmattor skola fylla en så vidsträckt uppgift, måste de ägnas en stor omsorg. Till en början må framhållas, att trasorna måste klippas eller helst om det går *rivas jämna* och lagom breda. En mattväverska, som är riktigt noga syr inte ihop dem på maskin, utan fäster samman dem med ett litet näst för hand.

*Gångmattan* är den ursprungliga typen för trasmattan. Den är vanligen *tvärrandig*. En botten av trasor i sin naturliga färg avbrytes av bårder i ofta glada färger. Till bården plägar man färga trasor i "påsfärg". Ibland väves bården i rosengång eller munkabälte, oftast få färgernas växling åstadkomma den. Rutning och *randning på längden* åstadkommes genom att ha olikfärgat garn till varp.

Med en "matta" menar man inte gångmattan utan en fyrkantig eller rektangelformig. När trasmattan höjes upp till ett sådant textilföremål, får den ägnas större omsorg. Finnas ylletrasor, blir mattan mjukare och färgerna kanske vackrare. På en bottenfärg, som bör vara enhetlig och ej som ofta hos gångmattan beroende på trasornas naturliga färg, kan ett *mönster* åstadkommas på olika sätt. Solvar man *rosengång* eller *munkabälte*, kan här och där en *inplockning* göras efter mönstret och botten vävas slät. Inplockning i det vanliga tuskaftskälet med andra färger kan ge stor omväxling och innebär ett otal möjligheter, se om inplockning, sid. 63. Två eller tre bredder sys sedan samman till en matta. Ett annat sätt är, att väva en *bård*, som sys omkring två eller flere hopsyddas längder. Om bården är enfärgad eller på annat sätt skiljer sig i utseende från

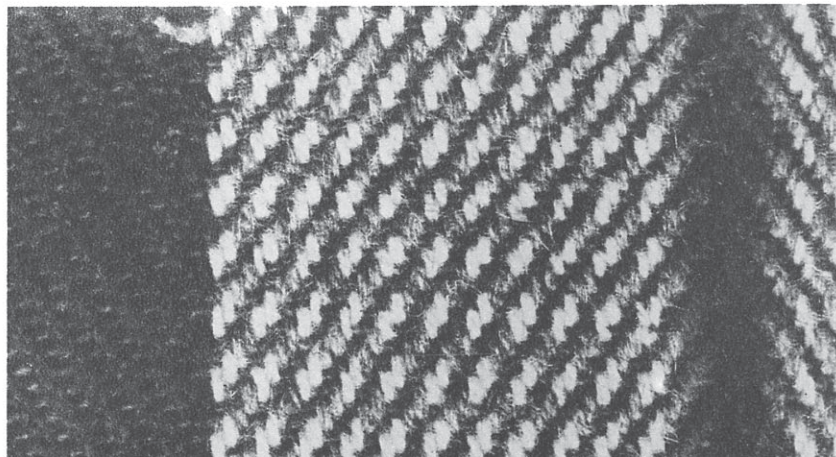
Bård.

Botten.

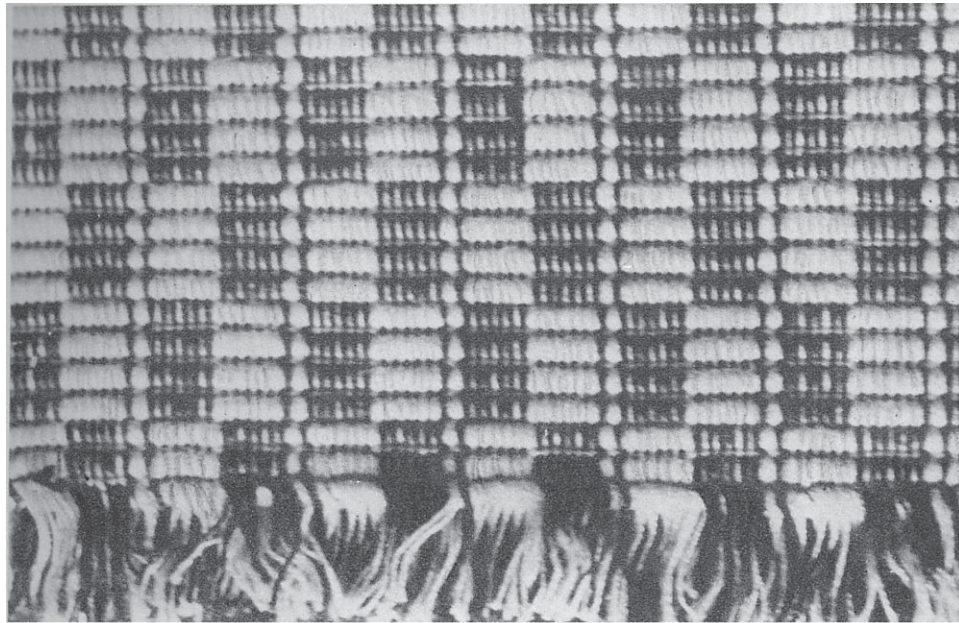


Tramning av  
botten.

41. Gångmatta i rosengång.



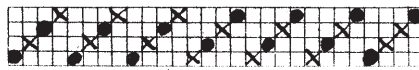
42. Gångmatta.



Bård.

104	28	24	28	24	28	96
m.	lj.	m.	lj.	m.	lj.	m.

Spegeln.



Fylld ruta betyder 2 tr. mörkt.  
Korsad ruta betyder 2 tr. ljst.

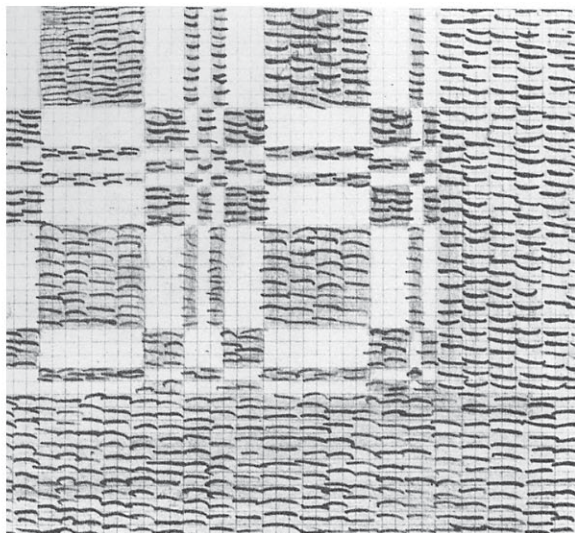
Bård.

96	28	24	28	24	28	104
m.	lj.	m.	lj.	m.	lj.	m.

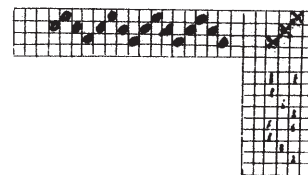
43. Matta.



Trappuppknytning.



Solvnöta I.

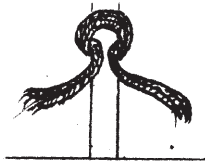


Solvnöta till bården.

44. Detaljskiss av matta.



Inplockning.



(Tygkanten).

45. Trasmatta.

»Slarvtjäll» från Järfösö s:n, Hälsingland. R. K. M.



”spegeln”, blir dess verkan större. Bården bör ej vara för bred i förhållande till spegeln. Om tre längder av vanlig mattbredd bilda spegeln, bör bården vara 30—35 cm. bred. Bården bör helst vävas i särskild väv. På ett annat sätt kan man också göra: Det som vävts till bård i *samma väv* som spegeln, klippes mitt itu. 4 cm. innanför på den klippta sidan sys på maskin en tygremsa i färg med mattan. Remsan skos sedan för hand eller om det går, på maskin, *inåt* mattan. De varptrådar, som finnas utanför sömmen dragas ut. På detta sätt kommer bården att avslutas utåt med en frans av trasor. Lika stark som den förut beskrivna, kan den inte vara.

Den som har tillgång till en bred vävstol, 180—200 cm., väver sin matta hel. En sådan matta blir mycket vacker (se fjärde avdelningen).

De nyss berörda *bomullsmattorna* äro alltför kända och beundrade för att här behöva förordas. Skulle något behövas, vore det i stället ett avrådande. Dessa storrutiga gångmattor, som tillsammans med daldrällen fått sätta prägeln på det ”hemslojdande” hemmet, är man helt enkelt trött på. Ett mönster med beskrivning är medtaget för sammanhangets skull. Det är *smårutigt*. Se bild 43.

Den förnämligaste mattan väves med *ylle-* eller *nöthårgarn*. Varpen skall vara starkt bomullsgarn, 12/9 eller 16/3, med gles sked, så att inslaget råder över varpen. Rips eller kypert äro lämpligaste vävslag. Rosengång i ränder eller bårder, släta bottnar emellan, ger trevliga mattor. Inplockningar i mönster t. ex. opphemta eller helt enkelt inläggning här och där i bottenkälet av en färgklick, ger många möjligheter till omväxling. Helylematta se bild 42.

En trevlig matta i två färger ylle eller nöthår väves i ”Bollnästräll”, se n:r 25.

*N:r 21. Gångmatta i rosengång med jutegarn till inslag. Bild 41.*

Varp: grå mattvarp, 12/6.

Inslag: jutegarn n:r 1, svart, blått, gult och grönt.

Sked: 30 rör på 10 cm., 1 tråd i solv och rör.

*Botten* väves *svart* med *blå ränder* på tramporna 1 och 2, 3 och 4, två inslag svart mellan varje blått. Se trampnotan på bild 41. Rosengångsbården, som på provet återkommer sedan botten vävts 40 cm. bred, väves med alla färgerna, två och två växelvis till varje stygn, se om rosengång sid. 61.

*N:r 22. Matta i rosengång med nöthårsull eller jutegarn till inslag.*

Varp: lika med föregående.

Inslag: nöthårsgarn, hemspunnet ullgarn, eller jutegarn i två eller flera färger.

Sked som föreg. Solvning och uppknytning som bild 37. Vävning se rosengång sid. 43.

En mycket vacker matta i hemspunnet ullgarn, spunnet med lite nöthår tillsatt: Bottnarna i gråbrun färg, 1/2 m. breda, rosengångsbårderna i rött, grått och grönt. Bottnarna vävda i *rips*, se bild 32. Har man *grövre garn* till bårderna, framträda de vackrare.

*N:r 23. Gångmatta med nöthårsgarn till varp. Bild 42.*

Varp: 2-trådigt nöthårsgarn, se sid. 8. Inslag jutegarn n:r 1, lumpgarn eller enkelt nöthårsgarn.

Sked: 48 rör på 10 cm. 1 tråd i solv och rör. Solvning se bild 31. Varpen bildar mönstret genom olika färger. Varporbning i här beskrivna matta: i båda stadkanterna varpas 6 ändar vanlig bomullsmattvarp, svart, därefter nöthårsgarn; 10 trådar rött; 10 trådar brunt; 20 trådar varannan svart och varannan grön (i skeden trädas dessa trådar så att det blir varannan av de båda färgerna); 10 trådar brunt; 10 trådar rött; 55 trådar naturgrått och vitt tillsammans (dessa trädas i skeden varannan eller om man så vill två och två av varje färg); 6 trådar grönt; 55 trådar naturgrått och vitt. Mitt på denna rand är *mattans mitt*. Man har därför att gå tillbaka likadant härifrån. Sammanlagt blir det 297 nöthårsgrans-trådar. Mattan blir färdig 60 cm. bred.

Denna gångmatta blir tjock och stark och lämpar sig särskilt i trappa, hall eller förstuga.

Även stora mattor kunna naturligtvis vävas i helylle eller med nöthårsgarn till varp, täckande inslaget av jute, men då kan man ju inte ha ovan föreslagna randning. *Två färger* trädas så som det naturgrå och vita här ovan, ge en bra botten i en sådan hopsydd matta. *Mönster* kan man plocka in med ullgarn, se n:r 34. *Bården* väves lämpligen i en särskild väv så som beskrivits i n:r 25. Till denna kan man ta bara en av de färger som ingår i botten, eller t. ex. turkrött till grå botten.

*N:r 24. Bomullsmatta. Bild 43.*

Bilden visar 2/3 av naturlig storlek. De stora, vanligen förekommande rutor, som förut omtalats, finnas ej i detta mönster. Mattorna vävas i två färger. Färgerna väljas efter det rum, där de skola ligga. Mycket vanligt har varit under dessa mattors glansdagar, att ha *vitt* tillsammans med någon färg. Sådana mattor äro nog vackra där de f. ö. lämpa sig, men de äro ju ömtåliga och efter några tvättar är det sköna förbi.

En vacker matta blir det av två nyanser blått, mellanblått och mörkblått. Mellanblått och grått är också vackert.

Mattor av detta slag bruka i allmänhet solvas i 2 partier med en av färgerna i varje. Första och andra tramporna bilda det ena partiet, tredje och fjärde det andra. Genom att ta olika antal trådar i partierna och genom att byta färg i partiet, ena gången ha det mörka på första och andra gången på det andra partiet, får man fram ett mönster. Emellertid blir genom detta förfaringssätt varpen så ojämt fördelad över solven, att vävningen försvåras. Här användes ett annat sätt.

Trådarna solvas *rätt övergående*. I första rutan solvas det mörkare garnet på *första och tredje* skaften. I den andra rutan komma de på *andra och fjärde*, i tredje lika som i första, o. s. v. En *enfärgad rand* solvas naturligtvis också över *alla* skaften.

Varp: bomullsgarn n:r 16/2.

Inslag: varpgarnet dubbelpolat till mellaninslag. Till mönsterinslaget jämna, enfärgade trasor eller jutegarn i samma färg som det mörkare i varpen, eller ofärgat. Ljusvekegarn 2/2 har mycket använts, men ställer sig dyrbart.

Sked: 90 trådar på 10 cm., 2 trådar i solv och 4 i rör.

Bården, som är randig, syns ej på bilden. Den blir efter notan c:a 9 cm. bred. Spegeln blir c:a 49 cm., hela mattan nedtagen 65 cm. Varpa bården efter notan på bilden: först 104 trådar mörkt, därefter 28 tr. ljust, 24 tr. mörkt, o. s. v. Till spegeln varpas 880 trådar mörkt och 880 trådar ljust, *sammanlagt* 29 pasman och 20 trådar. Man varpar med *2 trådar mörkt och 2 trådar ljust samtidigt*. Andra bården varpas efter vänstra notan.

Lägges varpen upp 30 m., åtgår 57,5 härvor mörkt och 44 härvor ljust garn.

*Bården* solvas 2 trådar i varje rör, rätt övergående, se t. ex. bild 31. I notan för *spegeln* betyder fylld ruta *två* mörka tr.; korsad ruta *två* ljusa trådar. Lagg noga märke till när växlingen av färg sker.

*Trampningen*: Börja med *högra trampan*. Slå in en dubbel bomullstråd. Trampa på den andra och slå in det *grova garnet*. Bomullsgarn för *högra*. Fortsätt så varannan gång tills 4 grova inslag gjorts. Nu följer en bomullstråd för *högra trampan* och *en* för *den vänstra*. Nästa *grova inslag* kommer för *högra trampan*. Nu bli de rutor, som under föregående vävning voro mörka att bli ljusa. Det grova inslaget nystas upp på en spjåla, som är urhålkad i bägge ändarna.

*N:r 25. Matta i Bollnäsdräll. Bild 44 o. 27.*

Varp: 12/6 svart bomullsgarn.

Inslag: tjockt nöthårs- eller ullgarn eller jutegarn n:r 1.

Sked: 40 rör på 10 cm., en tråd i solv och rör.

Med 252 trådar = 4 pasman och 12 trådar, blir mattan c:a 60 cm. bred.

Vill man göra en stor matta, hopsydd av tre våder och med en bård omkring, går man tillväga på följande sätt:

Mattan färdig c:a 350 lång och 250 bred. Lägg upp 10,5 m. långt, brett som ovan. Solvas efter notan I. Mönstret blir mycket större än på bilden, den stor fyrkantiga rutan blir c:a 12 cm. bred.

*Bården* väves i en särskild väv. Varpa 147 trådar, 2 pasman och 27 trådar. Den blir 35 cm. bred.

Till själva mattan lägges upp 10,5 m. långt, till bården 15 m.

Färgerna väljas efter behag, men den ena, som slås in i tuskaft, bör vara nära likt varpen, svart eller mörkbrunt. I den här beskrivna mattan är bottengarnet *svart* av samma slag som mönstergarnet. Detta är i den stora rutan blågrått. Den sönderdelade rutan är först grått, sedan blågrått och den smala randen i mitten ofärgat jutegarn. Allt inslag är jutegarn.

Väven till spegeln uppknytes och trampas efter notan å bild 27.

Till bården användes endast 3 skaft. Den färg, som man vill ska bli den förhärskande, slås in först enligt trampnotan, (på här beskrivna är det svart), sedan en annan färg, i detta fall blågrått. Därefter svart igen och varannan gång av vardera färgen.

*N:r 26. Trasmattor.*

Varp: vanlig mattvarp, n:r 12/6.

Garnåtgång: med sked, som håller 39 rör på 10 cm., 1 tråd i solv och rör, (i skeden) 8 pasman brett (240 trådar) räcker 1 kg. garn till 10,5 meter 1 bunt garn räcker till ungefär 49 m. mattor. Åtgången av trasor är svårt att uppge, av bomull brukar 1 kg. väl klippta, ej för grova trasor räcka till 150—175 cm. väv av ovan angivna bredd.

*N:r 27. Trasmatta med mönster i flossa. Bild 45.*

Varpen i det gamla provet är linne. Kan ersättas av bomull av samma slag som föregående.

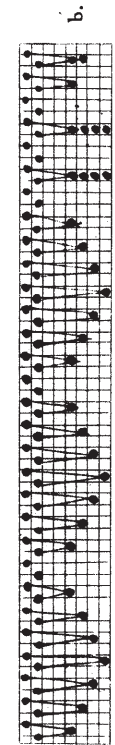
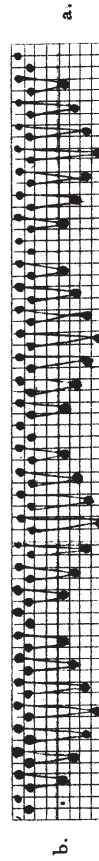
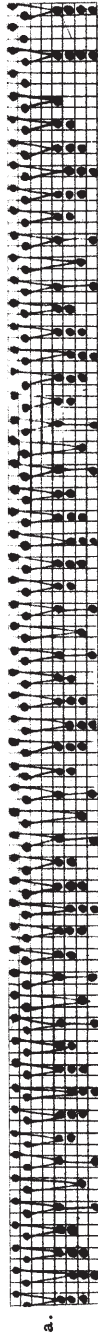
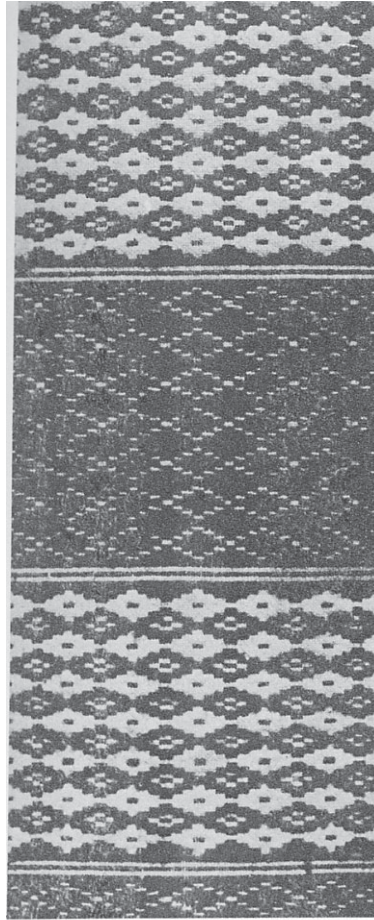
Inslaget är trasor i vitt, blått, gult, rött och svart.

Mönstren utgöras av inträdda knippen av ullgarn i gult, rött, grönt, orange. Garnet härtill bör vara flertrådigt, tvinnat, gärna flossagarn. Som synes av bilden, är mattan rikt utstyrd med flossamönster. Man kan åstadkomma en trevlig matta med betydligt mindre inplockningar. Man ritar upp ett mönster på rutigt papper och låter en ruta motsvara ett in-

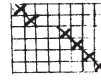
Avigsida.



Rätsida.

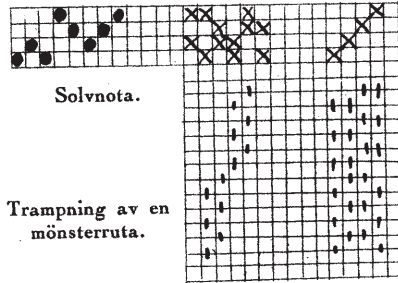


46.



Trampuppknytning.

plockat ullgarnsknippe. Skall flere mattlängder sys samman måste mönstren placeras så, att det passar härför. Se på bilden. Av de två tramporna, som användes, skall alltid densamma användas, när inplockningen sker. Ullgarnet klippes i 20 cm. långa ändar, som läggs fyrdubbelt, för

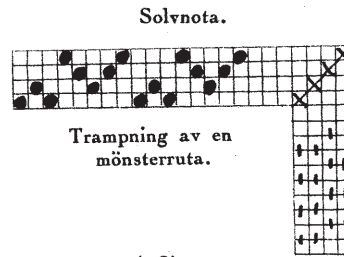


Solvnota.

Tramning av en mönsterruta.

(47).

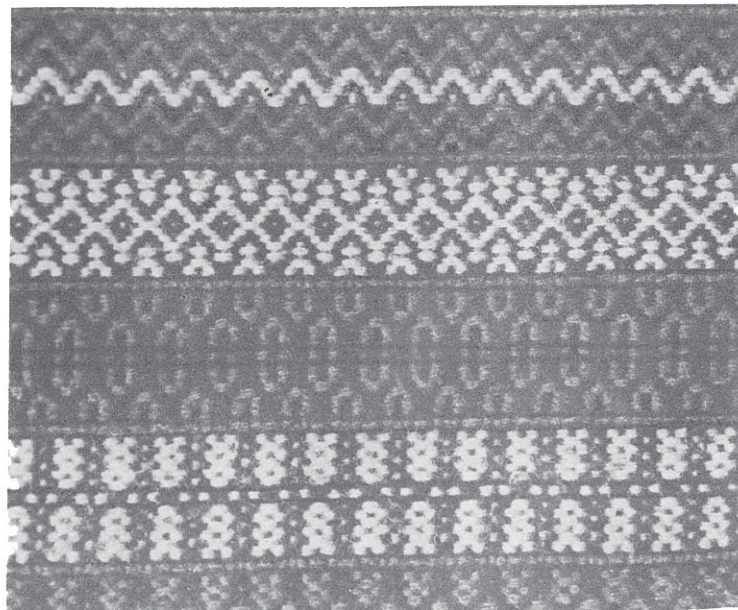
47. Rosengång till förkläden.



Solvnota.

Tramning av en mönsterruta.

(48).



48.

inplockning. Håll fast den fyrdubbla garnändan över två varptrådar, som vid trampningen stanna i överskälet. Träd in ändarna omkring var sin av varptrådarna så, att de komma upp emellan dem och åt den vävande till, *ej* bortåt skeden, se teckningen å bilden.

Med mycket mindre inplockning kan trevliga mattor åstadkommas. Bara några garnändar eller trasor av annan färg inplockade i skälet, kunna göra god effekt. Se vidare fjärde avdeln.

## D ö r r h ä n g e n , d r a p e r i e r m . m .

Till nytta och ibland blott till "lyst" upphängas vävnader vid dörrar, på väggar eller låter dem täcka en ottoman. De få hänga raka, helt utbredda eller i veck. Detta slags vävnader kunna vara av dyrbaraste slag, sådana som inte hemväverskan kan åstadkomma. Men mycket vackert förmår även hon åstadkomma, som försvarar sin plats bland dylika prydnadsvävnader. De gamla svenska allmogevävnaderna, som omnämnas i nästa avdelning, äro framför allt lämpliga för ändamålet.

Den, som *ej* kan offra så mycken tid som de inplockade vävnaderna kräva, får välja bland dem som skyttlas. Det goda färgvalet får då åstadkomma det som tekniken i de förnämligare tillsammans med färgerna gör.

Rosengång, munkabälte med sina avarter, rips, med ränder av någon av de föregående, se där några förslag. Så fort det gäller en vävnad, som skall ses från båda sidorna, måste väljas ett vävslag, som *ej* har utpräglad avigsida. *Ylle*, någon gång *linne* användes till inslag. För vissa munkabältesvävnader får botteninslaget vara bomull. Det kan dock, även när varpen är bomull, vara fördelaktigt att ta *linne* i samma färg som denna till inslagsbotten, ty det blir ett gedignare utseende. *Linne* var förr varpgarn till dessa halvyllevävnader. Vill man, vilket är trevligt, låta ett draperi avslutas av kortare eller längre frans av varpgarnet, bör detta helst vara *linne*.

*N:r 28. Åsheda. Bild 46.*

Strängt taget hör inte denna vävnad till dem, som enligt planen skola här behandlas. Men de 6 skaft, som fordras för vävningen av densamma, kunna lätt inordnas i en vanlig vävstol på 4 skaft. Utan större svårighet böra 2 trampor till kunna tillsättas. I själva verket är vävnaden alltför trevlig och användbar för att uteslutas. Ursprungligen är vävnaden *Opphämta*, se bild 60. Vid jämförelse mellan bilderna finner man dem mycket lika. *Opphämtan* har större mönstervariation. Å andra sidan väves "Ås-

hedan" betydligt fortare och genom färgväxling och olika trampning kan även den varieras.

Vävningen benämnes ofta Smålandsväv. Kanske vore det rättast kalla den *Västgötaväv*. Som Opphämta förekommer den sedan gammalt över största delen av landet.

Varp: bomullsgarn 24/2 eller 20/2. Lingarn användes också.

Inslag: till botten samma som varpen; till mönsterinslagen ullgarn, s. k. hamburgergarn. Även förekommer bomull i olika färger n:r 12/3 eller pärlgarn.

Sked: 95 rör på 10 cm.

Två skaft med vanliga solv hänges först upp. För dem ordnas gärna en särskild uppbindning med en stång lagd bakom den andra överbindningen och därifrån nedhängande två trissor, genom vilka snörena från skaften löpa. *Två trådar* trädas i varje solv. På solvnotan betyder varje punkt i de *två översta raderna* två trådar. När hela väven är tradd i dessa *båda bottensolv* hänges upp fyra skaft till. Solven på dem skola ha *långa solvögon*, 6—7 cm. Genom mönstersolven trädas nu trådarna efter notan. Trådarna från två bottensolv (*4 trådar*) höra till varje ruta i mönstret och trädas därför i samma mönstersolv. På notan synes, att de första fyra trådarna skola trädas genom alla *fyra* mönsterskaften. Nästa grupp av fyra trådar trädas *ej* i mönsterskaft. Därefter komma trådarna i alla fyra, så komma fyra, som passera. Nästa grupp trädas på första skaftet endast. På detta sätt följes notan. När notan är slut på första raden, fortsättes *på andra raden* från höger, därefter notan på tredje raden. Börja så åter på första raden till höger.

Två trådar i rör.

*Vävningen*. Mellan varje mönstertråd slås in en bottentråd liksom i daldräll, varannan gång på var av de båda bottentramporna. Man väver så länge på var av mönstertramporna, att rutan, bildad av fyra varptrådar, blir *fyrkantig*.

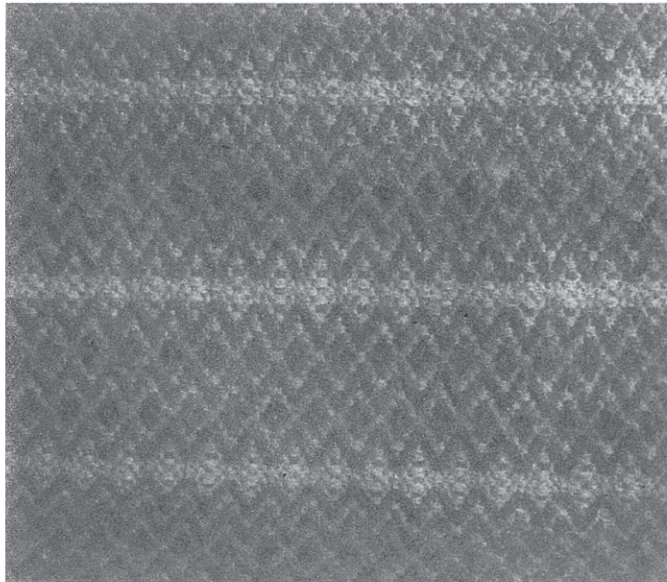
Tyget väves med *avigsidan uppåt*. Se därför på det tecknade mönstret vid vävningen.

Skall tyget användas i en längd, bör det sluta med samma mönster i båda staderna. Skall det bli t. ex. ottomantäcke och sys ihop, rättas mönstret därefter.

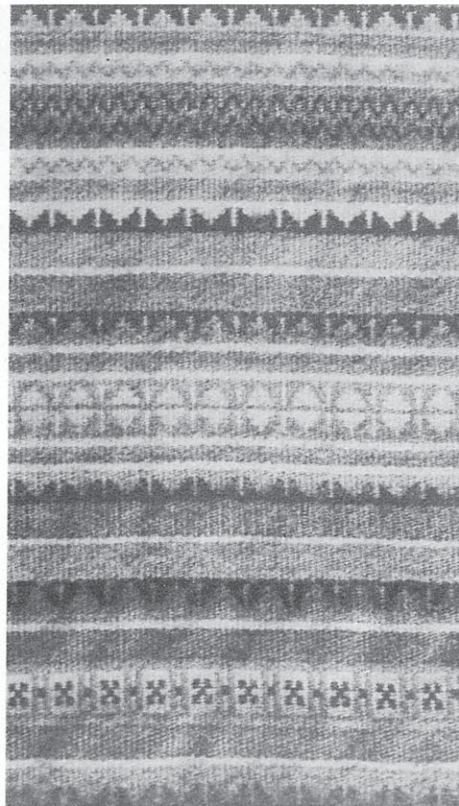
Lägger man upp 1692 trådar = 28 pasman och 12 trådar, blir den färdiga väven c:a 86 cm., *lika i båda kanterna*.

Med 1444 trådar = 24 pasman och 4 trådar, blir den färdiga väven c:a 75 cm. bred och avsedd att *sys ihop på mitten*.

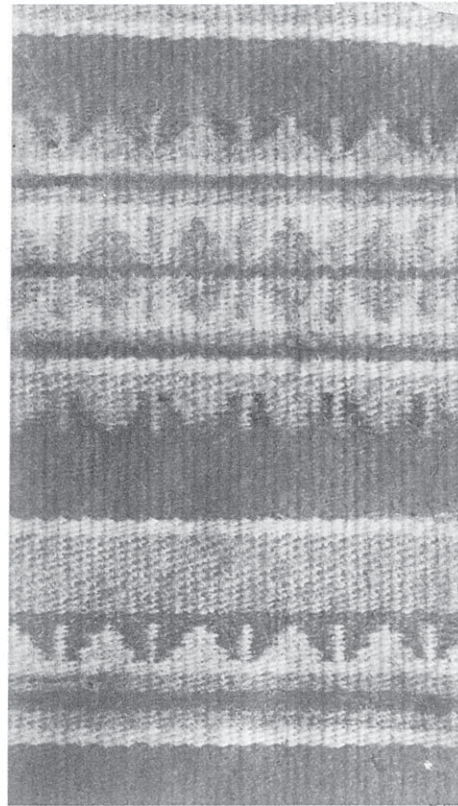




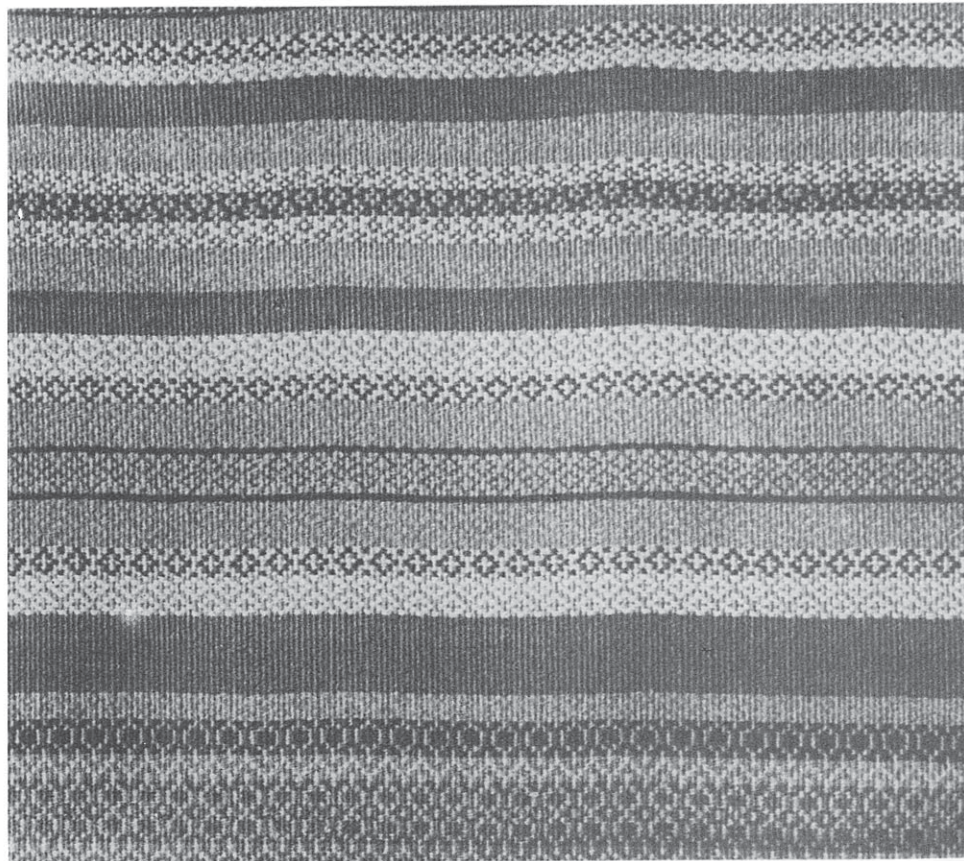
49.



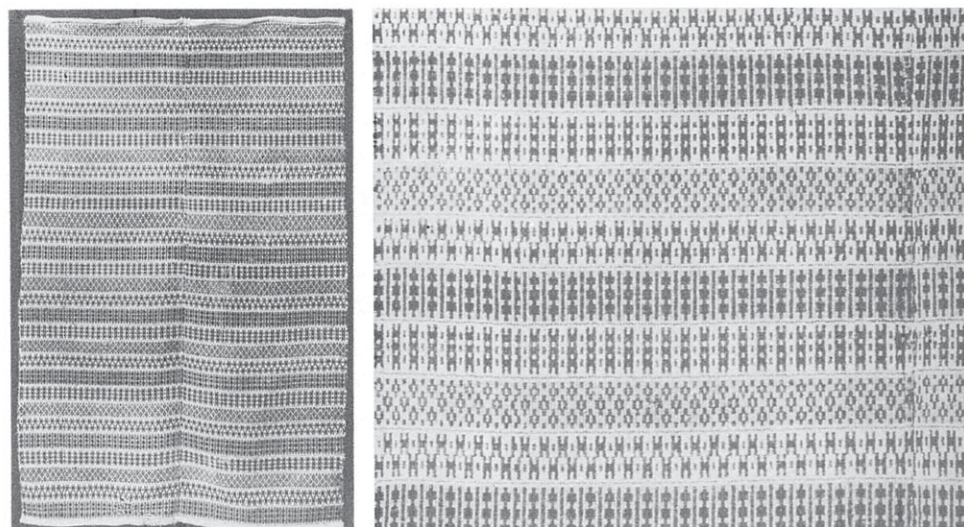
50 a. Rosengång.  
Dalarna.



50 b. Detalj av vidstående.



51. »Gubbtäcke».  
Racbeby s:n, Västergötland.



52. R. K. M.

## TREDJE AVDELNINGEN

### De gamla svenska textilvävnaderna.

I föregående avdelning har en uppdelning av hemvävnaderna skett efter deras *användning*. Ehuru en vävbok med begränsad omfattning och med syfte att tjäna den grundläggande undervisningen och de första försöken på egen hand ej med fog kan medtaga en historisk och detaljerad beskrivning av textilvävnadskonsten, vore det orätt att helt förbigå den. Det är fast mer en plikt för var och en, som inser värdet av dessa ting, att söka väcka förståelse och intresse för dem hos det släkte, som håller på att förspilla arvet.

I vårt vidsträckta land har sedan århundraden tillbaka funnits en *vävkunst*, helt nationell eller importerad. Den svenska allmogen har inte blott tillverkat de nödvändiga tygerna till kläder och hemmets behov, den har också tillfredsställt sitt skönhetsbehov *dels* genom, att "krusa" ut dessa *nyttighetsvaror*, *dels* genom att förfärdiga rena *prydnadsföremål*.

Flere olika indelningsgrunder för dessa vävnader kunna användas, alltid stöter man dock på den svårigheten, att gränslinjerna äro suddiga, övergångsformerna förvillande.

Här skall göras ett försök, att låta *tekniken* vara den särskiljande. De gamla allmogevävnaderna tillverkas efter *tvenne* metoder, antingen genom *mönstrets solvning* och inskyttlande i uppkommande skäl eller genom *mönstrets upplöckning* efter olika metoder. Båda metoderna förekomma ofta i samma vävnad.

### SOLVADE MÖNSTER

*Rosengång*. Bland föregående avdelnings exempel på vävnader till olika ändamål, förekommer rosengång i flera fall. Vävnaden är också allmänt omtyckt nu, liksom den varit det i gångna tider. Dess enkla upprepningsmönster ge, trots denna sin enkelhet, många möjligheter till omväxling. Att så verkligen är fallet finner man vid jämförelse mellan rosengångar från olika landsändar. Ja, ett par närgränsande socknar t. ex. i Dalarna kunna ge prov på från varandra betydligt avvikande former.

Rosengång väves numera i allmänhet med bomull till varp. Inslaget, som skall täcka varpen, är bomull, ylle eller nöthår.

Oftast väves detta mönster så, att tyget blir *tvärrandigt* och mellan mönsterränderna förekommer ofta släta bottnar. Med bomull till inslag väves förkläden, bild 47. Ylle- eller nöthårgarn utgör inslag till mattor, draperier m. m. Innan ännu mattor användes, var ylle materialet till de präktiga vävnader, som bära vittne om gångna tiders bruk av rosengång. Ofta var i dessa gamla vävnader *andra vävslag* inblandade, eller rent av *dominerande*. När en fest skulle avbryta vardagens grå, togos kistornas innehåll fram och väggar och tak "drogos" med de vackraste vävnader, och på de väggfasta bänkarna lades dynor. I vår tid är det slags festarrangement bortlagt, men vi vilja gärna, även i vardagslag, låta färger spela en glad symfoni för oss i ett draperi, ett dörrförhänge eller blott i en liten kudde, vävd på något av de sätt som man i gången tid använde för sina prydnadsföremål.

Bild 48 är en rosengång från Mora i Dalarna. Den visar för orten typisk randning utan släta bottnar. Grannen från Älvdalen, bild 49 har ett annat utseende, knappt märkbar tvärrandning

Rosengång har i allmänhet *mönster* på *båda sidorna*, vilket är fördelaktigt, när vävnaden skall ses på dem bägge. Genom *olika trampning* och *växling av färgerna* för de olika tramporna erhåller man variation på mönstren. Med lite vana kan man efter ett fotografi väva upp ett mönster, annars må ett *tygprov* anskaffas.

Rosengång kan solvas efter notan å bild 49 eller 48.

Till möbeltyg och kuddar kan en variation, som bilderna 51 och 50 visa, användas. *En* trampa knytes ner från varje skaft och trampas en i sänder. Bild 51 är en detalj av ett s. k. "gubbtäcke" från Västergötland. Solvas på *3 skaft*. Detsamma gäller om vävnaderna på bilderna 52 och 53. Skillnaden mellan vanlig rosengång och denna är blott den, att man här trampar ned endast *en* trampa i sänder, men *alla tramporna efter varandra*. De båda färger, som användas på en gång komma på de olika tramporna allt eftersom mönstret kräver. Ibland kommer det ljusa i skålet för första trampan och det mörka för de övriga, ibland blir ljust för fjärde och mörkt för de övriga, o. s. v. Denna rosengång har tydlig avigsida.

Varp till grova vävnader är i allmänhet bomullsgarn 16/3 eller 20/3 (se om linne till varp sid 8). Inslag till botten otvinnat ullgarn, till mönster tvinnat. Den grova vävnaden bild 49 är vävd i nöthårgarn. *Skeden* bör ha omkring 50 rör på 10 cm. Varpen bör ligga glest för att kunna täckas av inslaget.

*Munkabälte*. Den för denna vävnad typiska "stjärnan" är så känd, att den av mången är belägg på urartad hemslöjd. Den är lätt att väva och

blir därför ofta den "konstvävnad" man består sig på bomullsgardiner, paradhanddukar och annat sådant, som den nutida odlade smaken ville ha bort. Emellertid har munkabälte gamla anor och kan vara mycket vackert. Den 8-uddiga stjärnan är inte den enda möjligheten i denna vävnad. Möjligheterna äro i stället *många*. Norrlandsdrällarna nr 3 och 6 äro ingenting annat än munkabälte i olika variationer.

För alla dessa vävnader är utmärkande, att de solvas i *två* partier, se föregående avdelningar. Genom olika antal trådar i partierna får man olika utsende på vävnaden, när man så också växlar trådantal och färger i inslaget. Med bomull till mellaninslag och bomull eller linne till mönstret, solvas efter notan på bild 54.

Vävd i ylle har vävnaden samma användning som rosengången och utföres i samma material. Till botten användes otvinnat ullgarn och till mönsterinslag hamburger- eller annat tvinnat ullgarn. Solvas efter samma nota som föregående men med *två trådar* i solv och rör. Mellan varje mönsterända slås in 4 bottentrådar.

När munkabältesstjärnan ligger fri, som teckningen på bild 55 visar, har den flyttat över till nästa grupp: den måste plockas in.

## MÖNSTER GENOM INPLOCKNING

Här måste inskränkas till omnämnande i mycket grova drag med hänvisning till *speciallitteratur*. De åtföljande bilderna må i sin mån ge den på området främmande ett begrepp om de svenska allmogevävnadernas olika kynne, samt om den olika teknik, som kommer till användning. Men framför allt må de bidra till att väcka intresse för de *konstverk*, som ligga gömda här och där i kistor och lårar i ännu bevarade gamla hem, eller fått flytta över till samlingar. Som goda föredömen vilja de gamla vävnaderna vara, när en ny generation skall forma *sin* tids skönhetsbegrepp och sina i en del avseenden ändrade arbetsmetoder.

*Flamsk vävnad*, bild 55, skiljer sig från alla andra här upptagna vävnader i det den tillverkas i horisontal vävstol (med upprättstående varp). Den står på gränsen till broderi, och har en fri mönsterbildning utan geometriska former. Väves i mönsterfigurernas längdriktning, sålunda ha de här avbildade under vävningen suddigt halvt omvända.

*Rödlakan*. Liksom föregående är rödlakan en *ripsvävnad*, inplockad så, att varpen helt döljes. Väves i vanlig vävstol. Mönstren äro rätlinjiga, bild 56, och geometriskt formade, jämför med de flamska. Båda dessa vävnader kräva stort tålamod. Mycket starka äro de med sina tätt bundna trådar.

*Dukagång* utmärkes av *lika långa* mönsterstygn, inplockade mellan ripsbotteninslag. Stygnen plockas upp på en spjåla, s. k. "skelblad", som sedan flyttas bakom solven. Dukagång kan sägas vara ett slags opphämta med sin bestämda karaktär. Bild 57.

*Krabbasnår*, bild 58 och 59, är ej lätt att beskriva så, att den särskiljes från opphämtavävarna. Det finnes övergångsformer, där tvekan måste råda om placeringen. Krabbasnår *plockas* i allmänhet upp fritt utan användande av skelblad eller solv. Den har en tydlig avigsida utan mönster. Detsamma gäller också dukagång, men från denna skiljer sig krabbasnår genom de *brutna linjerna*, som ge liv och omväxling.

*Opphämta*, bild 60 och 61, har sitt namn av att mönstren plockas upp på spjålor. För varje olika gående mönster måste ny spjåla tagas. Ofta gå mönstren tillbaka i motsatt ordning från mitten, varför spjålorna kunna användas än en gång innan de borttagas. I alla fall blir det besvärligt att plocka upp för alla bårder. Därför använder man sig av att bakom solven, innan den upplockade spjålan borttages, träda solv omkring alla de trådar, som höra till ifrågavarande upplockning. En tunn spjåla trädades genom solvens bägge ändar och får sedan ligga kvar. När mönstret behöves, lyftes spjålan upp och en bredare föres in, varefter inslaget kan inskyttlas. På sådant sätt är opphämtan på bild 60 vävd. Ändå bekvämare anordning är *dragrustning*, genom vilken de upplockade solven på sina käppar kunna dragas upp allt efter behov. Opphämta har ett mönster på båda sidorna, men den sida, där mönstret framträder rikast är rätsidan. Bild 61 är en upphämta i dragrustningsvävstol (en vanlig vävstol kan försees med dragrustning) från Halland.

Opphämtatekniken användes ibland i skyttlade vävar för att ge större omväxling, (se t. x. bild 31). Det blir då fråga om en enstaka rand här och där. Upplockningen sker *framför* skeden på en tunn och smal spjåla. En bred spjåla föres därefter in och ställes på kant så att man kan föra in en annan spjåla *bakom* solven, där den sedan kan resas upp när inslag skall göras. Under benämningen opphämta kan knappast denna enkla anordning inrangeras.

Med ändå mindre skäl kan man göra det med de inplockningar, som göras i vanliga trampade skäl. "Teknik" i modernaste betydelse är inplockning av färgklickar här och där i en för övrigt skyttlad väv. På bild 34 kunna olika inplockningar studeras. Se också avdelning 4.

*Finnvävnad*, bild 62.

Namnet förlägger vävnadens ursprung till vårt grannland i öster, men de äldsta funna exemplaren äro ej därifrån. Denna *dubbelvävnad* har från

mycket långt tillbaka funnits i Norden. Numera än den sällsynt. I Bohuslän finns ännu väverskor, som kunna konsten att väva finntäcken, och på vävkurser läres den ut. En vanlig vävstol med 4 skaft användes. Vanligtvis förekom i de gamla vävnaderna två färger och de vävdes i två våder, som syddes ihop. Varp och inslag är av samma slag, vanligtvis ylle. Färgerna äro motsatta på över- och undersida, det som är ljust på den ena, är mörkt på den andra. Vävnaden består av *två skikt*, frigjorda från varandra utom där färgerna växla. Där binda trådarna varandra. I var och en av de båda vävnadsskikten äro trådarna bundna som *lärft*. Till skillnad från andra dubbelvävnader i drällmönster och vävda med många skaft och som skyttlas, måste för finnvävnadens figurer *upplöckning* ske innan inslaget föres in med skyttel. Finnvävnad är värd att återupplivas.

*Rya och andra flossade vävnader*, bild 63 och 64.

Trasmattan på bild 45 är en halvflossavävnad av enklaste slag. I hel-flossa sitta de inplockade garnändarna så tätt, att ytan av dem täckes. Uråldrig är metoden att genom lösa garnändar i tyget öka dess värmande förmåga. De flossade tygerna ha nog ursprungligen tjänat att göra klädesplagg och täcken varmare. Först när de kommit över till *prydnadsvävnaderna* blev det angeläget att framställa dem med *mönster*.

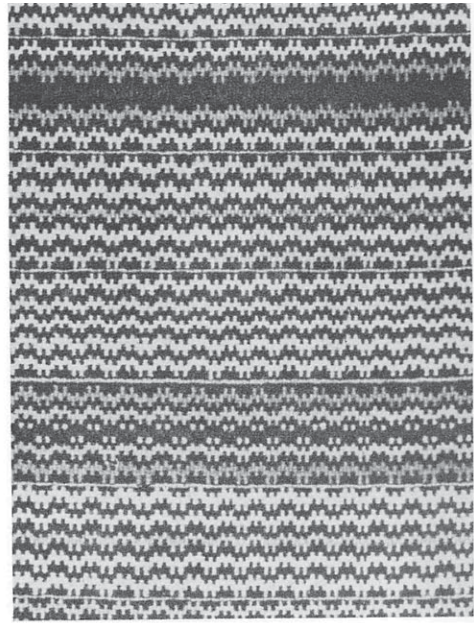
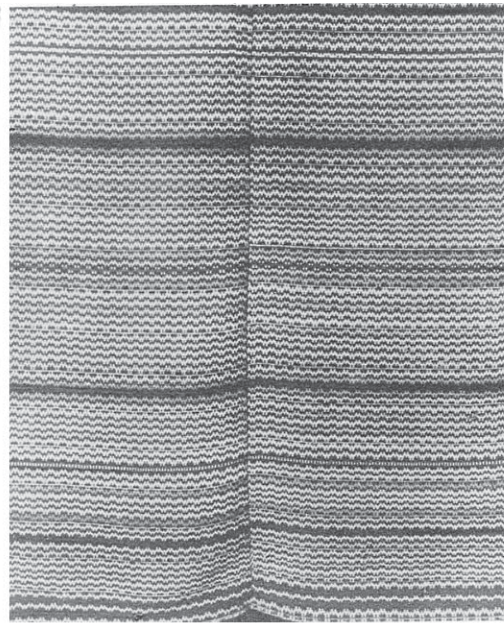
Till våra värdefullaste skatter på vävnadskonstens område räknas de gamla ryor, som ännu finnas bevarade. Genom olika mönsterkaraktär och i vissa avseenden olika framställningssätt äro ryorna från olika trakter varandra olika.

På varp av linne, och senare även ibland av bomull, fästes ullgarnsändarna på sätt som beskrivits för trasmattan och bottentrådar av linne, ylle eller nöthår skyttlas in. Ett grovt, tvinnat garn, s. k. flossagarn, användes till nopporna.

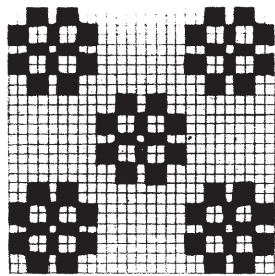
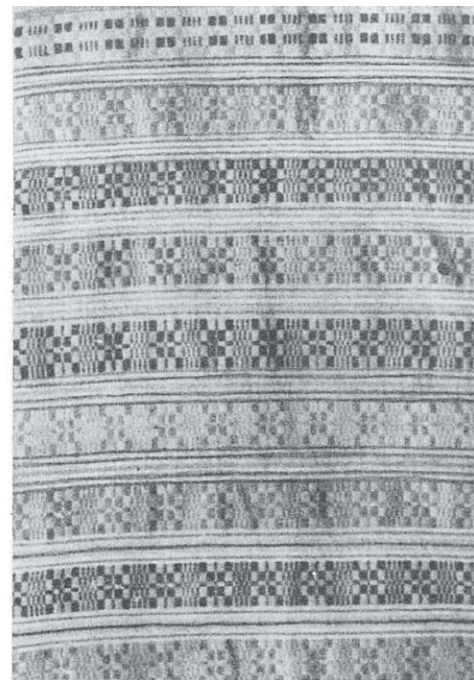
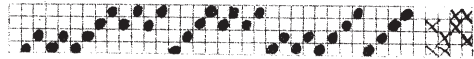
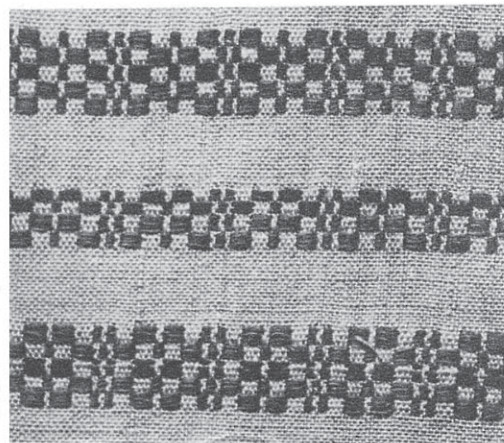
Tillverkningen av ryor har återupptagits i vår tid.

*Rödlakan, dukagång, krabbasnår, opphämta* vävas med avigsidan uppåt, *flossavävnaden* har rätsidan uppåt under vävningen.

När vävnadskonstnären hade sitt verk färdigt, signerade hon det gärna. Var hon en enkel tjänarinna, kanske matmoderns namn fick lämna initialerna, annars blev det hennes eget. Det är intet skryt utan tvärt om av godo att så ge eftervärlden möjlighet att till tid och rum placera ett *värdefullt* textilföremål. På bild 61 och 62 ses invävda namn. En lämplig *stil* skall väljas. Ett par gamla märkdukar från Röhsska museét avbildas här, bild 65 och 66. Korsstygnen skola i vävnad motsvara fyrkantiga rutor, som plockas in.



53. »Åkläde».  
Västverige. R. K. M.



54. Vävnad i munkabälte.  
Hälsingland. Ur artikel i Svenska Slöjdföreningens tidskrift  
av Vivi Sylvan.

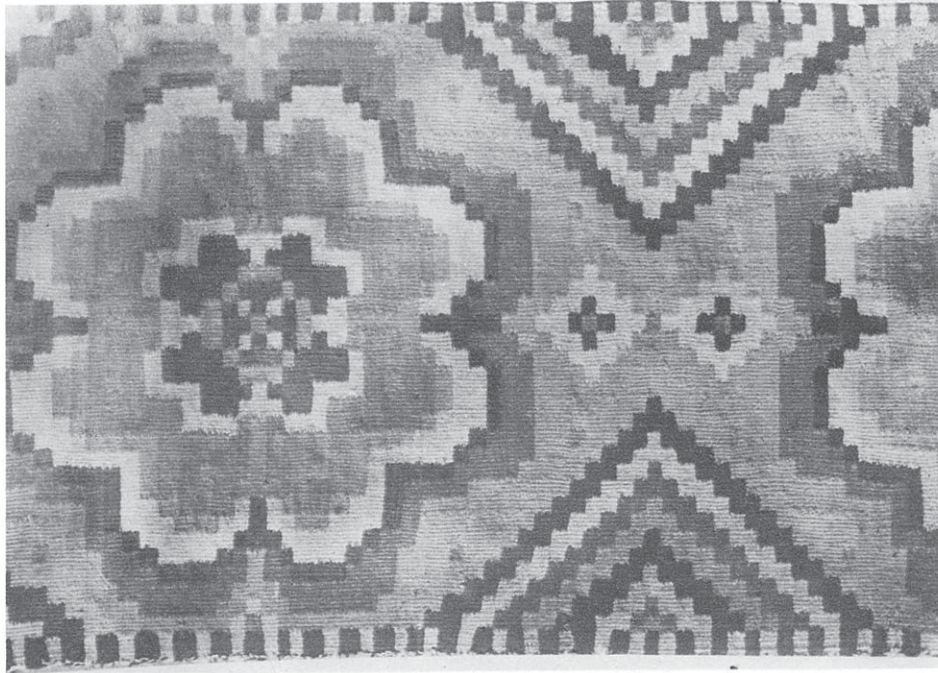




55 a. Flamsk vävnad.  
Västergötland.



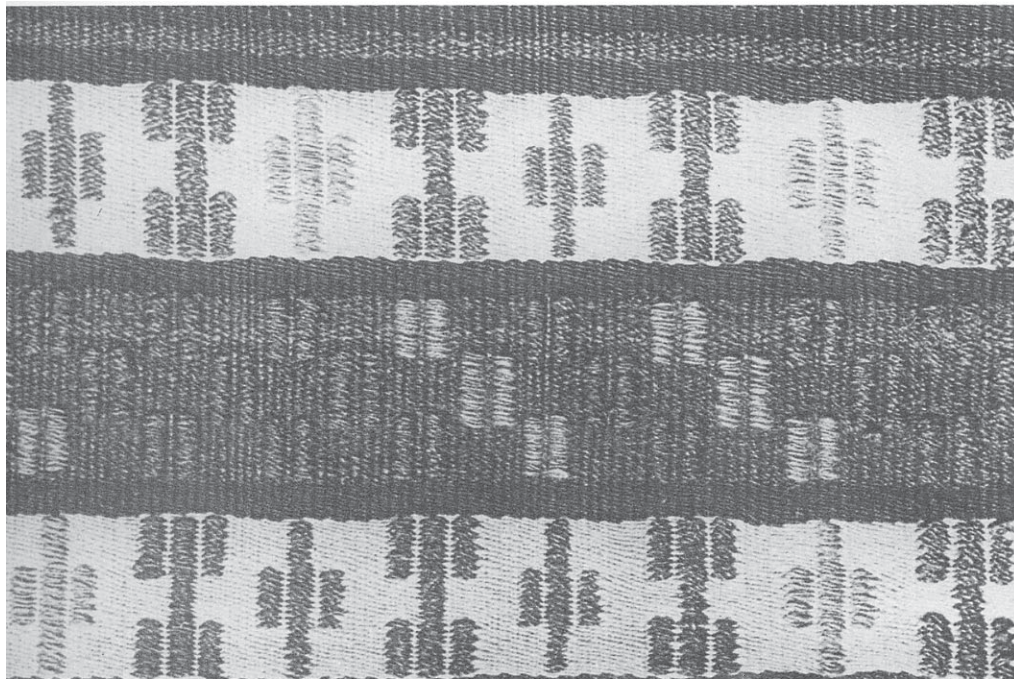
55 b. Detalj av Flamsk vävnad.  
R. K. M.



56 a. Rödjakan.



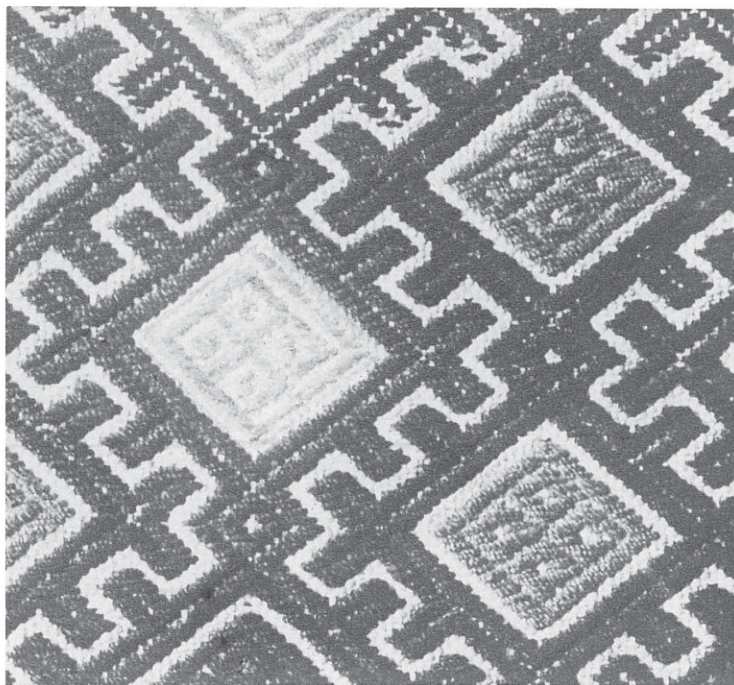
56 b. Rödjakan.



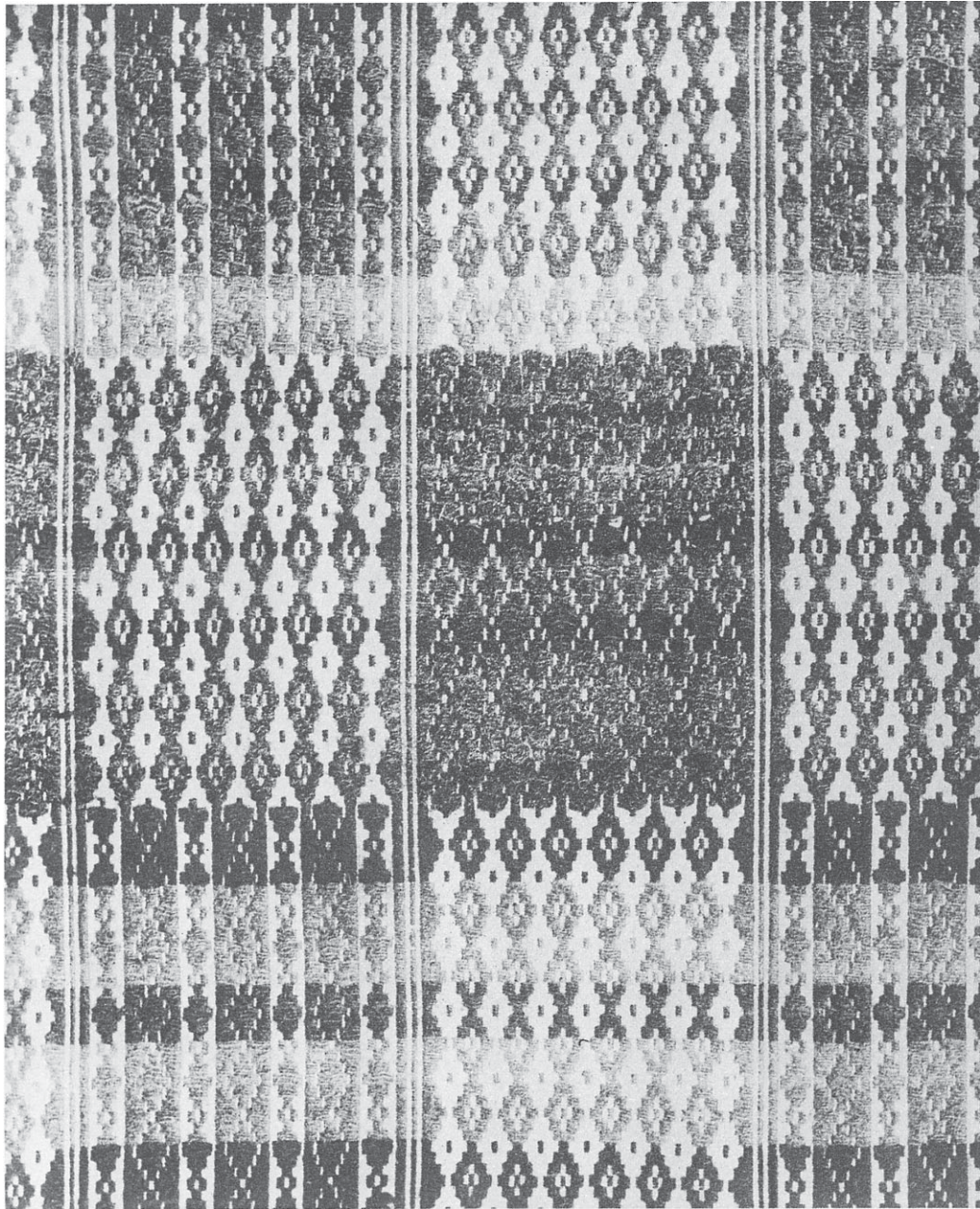
57. Dukagång.  
Skåne. R. K. M.



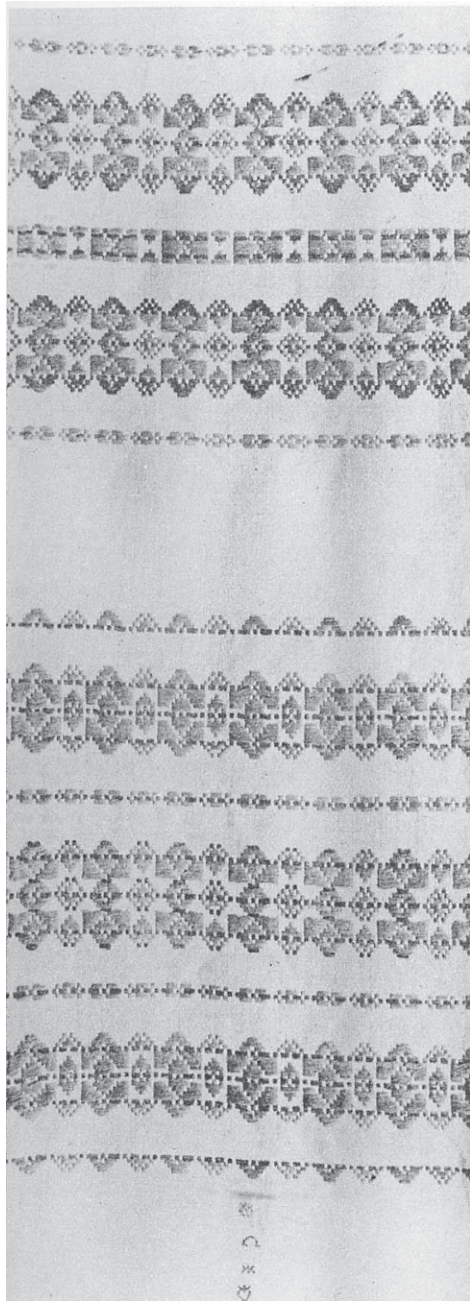
58. Krabbasnår.  
Västergötland.



59. Krabbasnår.  
Detalj av täcke, daterat 1812. Järlanda s:n, Bohuslän.

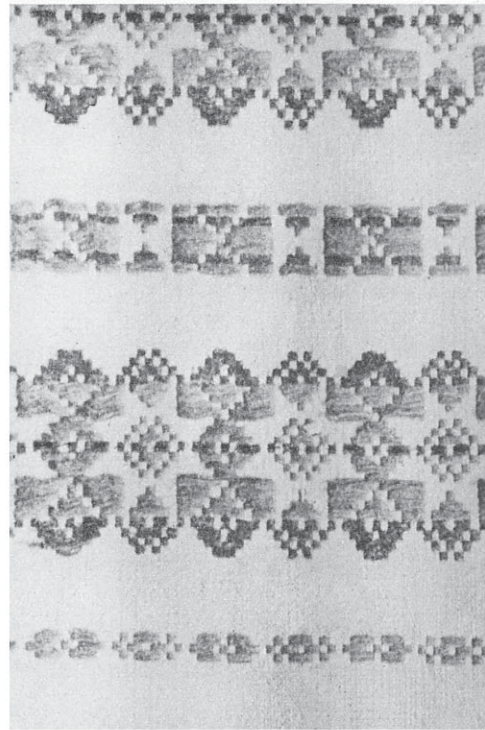


60. Opphämta.



61. Opphämta.

»Hängkläde från Halland. R. K. M.



61. Detalj.



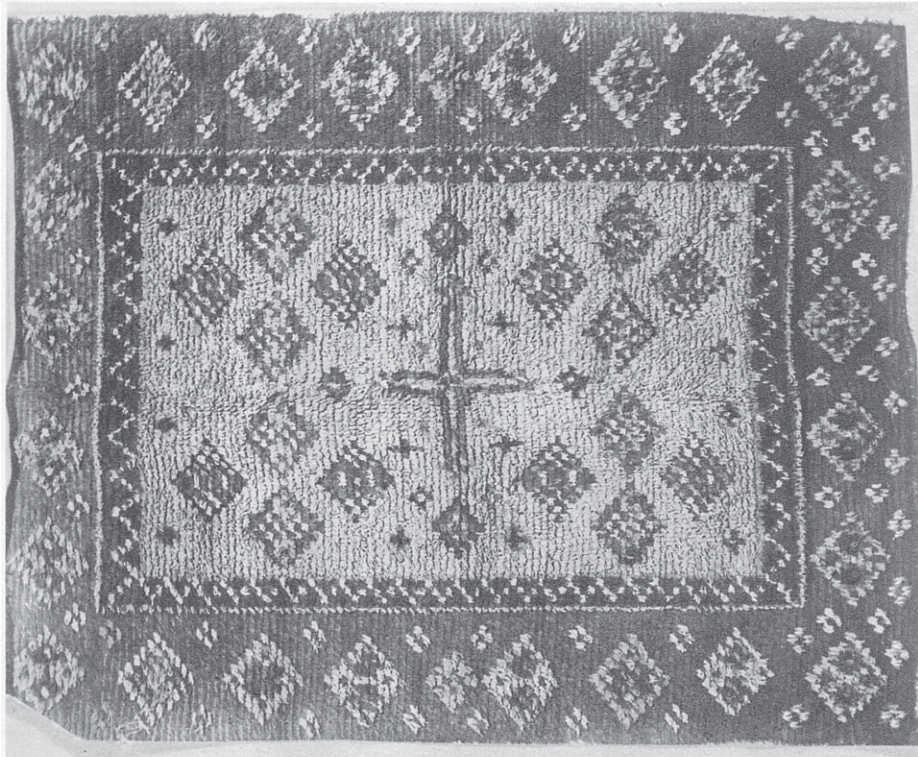
62 a. Finntäcke.



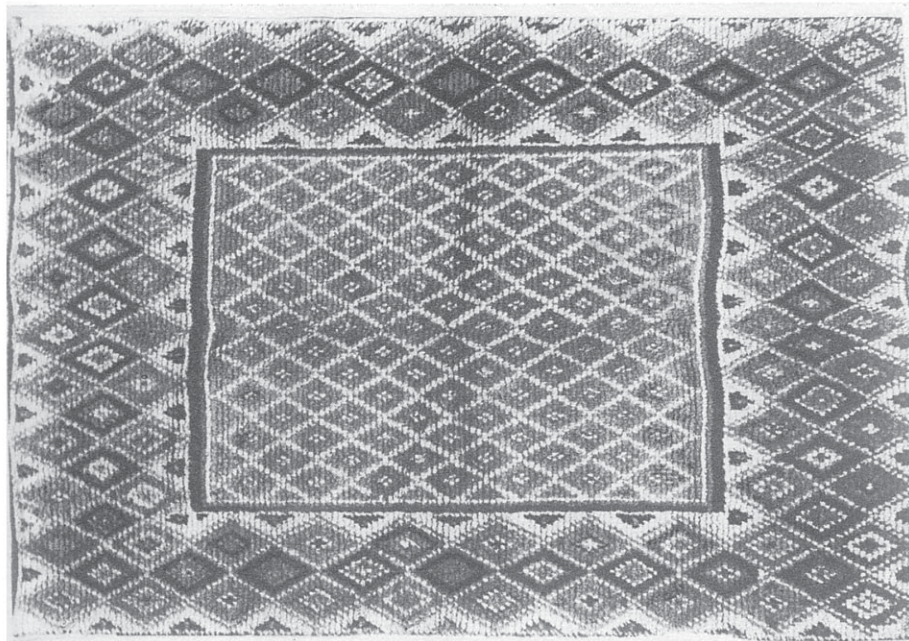
62 b. Detalj av finnvävnad.



62 c. Detalj av finnvävnad.



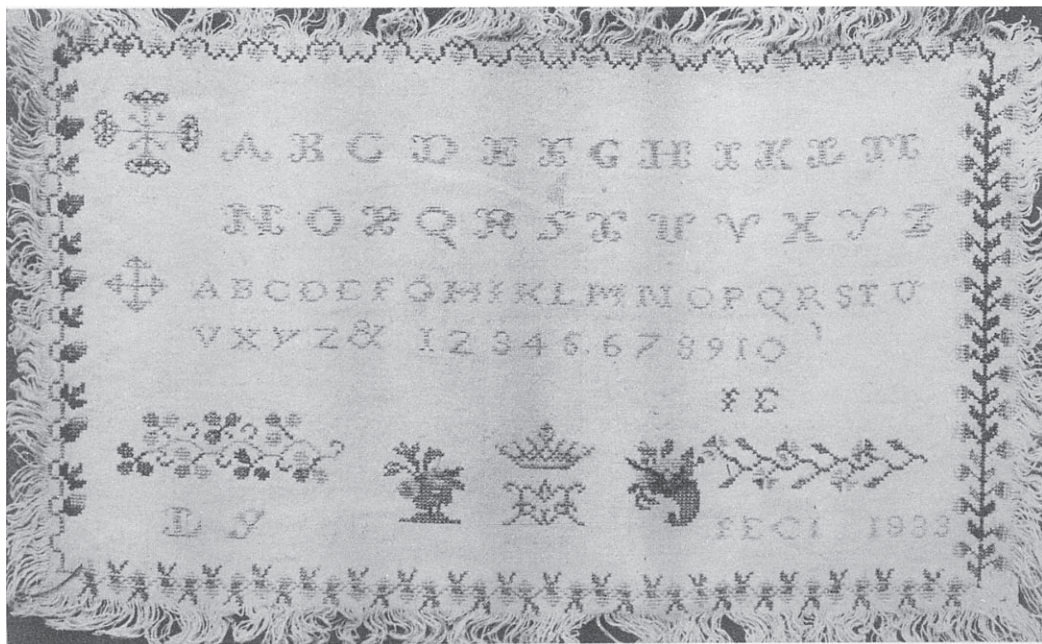
63. Rya.  
Bohuslän.



64. Rya.  
Bohuslän.



65.



66.