

เรื่องทำไร่ฝ้าย



เรียบเรียงโดยมิสเตอร์ เอ.ซี. บาร์เน็ต ที่ปรึกษากรมเพาะปลูก

ในการ แสดง กสิกรรม แด่ พานิชการ

วัน โทสินทร ศก ๑๓๐

โรงพิมพ์บำรุงนุกุลกิจ

# เรื่องทำไร่ฝ้าย



เรียบเรียงโดยมิศเตอร์ เอ.ซี. บาร์เน็ตที่ปรึกษา กรมเพาะปลูก

ใน การ แสดง กติกรรม แด่ พานิชการ

รัตนโกสินทร ศก ๑๓๐

---

โรงพิมพ์บำรุงนุกถกิจ

## สารบัญ

คำชี้แจง ของ เสนาบดีกระทรวง เกษตรราธิการ	หน้า ต้น
คำนำวิธีทำไร่ ฝ้าย	„ ก ถึง ๑
ชนิดของ ฝ้าย	„ ๑
ฝ้ายที่มีลักษณะอย่างไร	„ ๒
ชนิดของดินที่ เหมาะกับการ ปลูกฝ้าย	„ ๔
อากาศที่ เหมาะกับการ ปลูกฝ้าย	„ ๕
วิธีคัดเลือก ฝ้าย ทำพันธุ์	„ ๘
วิธีปลูกและบำรุง ฝ้าย (แบบ อเมริกัน)	„ ๑๐
วิธีปลูกและบำรุง ฝ้าย (แบบ ไทย)	„ ๑๔
เปรียบเทียบวิธีทำ ฝ้ายของ ชาว อเมริกัน กับ ดัยาม	„ ๑๘
เหตุใด ชาว ไร่ของเราจึงไม่ได้ผล สดแรง	„ ๒๓
วิธีทำไร่ ฝ้าย ด้วยแรง สัตว์พาหนะ	„ ๒๗
เครื่องจักร หีบ ฝ้าย	„ ๓๘
เมล็ด ฝ้าย	„ ๓๙
ว่าด้วยการ ปลูก และบำรุง ฝ้าย เทศ	„ ๔๐
วิธีปลูก และบำรุง ฝ้าย เทศ	„ ๔๒

เรื่อง ทำไร่ฝ้าย ซึ่ง มีคเตอร์ เอ. ซี. บาร์เน็ต ที่ ปกษากรม  
เพาะ ปดุก ซึ่ง เป็น ผู้ชำนาญ ใน การ ปดุก ฝ้าย ใน ประเทศ อเมริกา  
ได้ เรียบ เรียง ขึ้น นี้ ได้ ตรวจ ดู โดย ตลอด แวด เห็น ว่า เป็น การ นะ  
นำ อัน มี ประโยชน์ ใน การ ปดุก ฝ้าย ขึ้น ต้น อยู่ ส่วน หนึ่ง ที่ ไม่ ได้ ให้  
เรียบ เรียง วิถี ปดุก ฝ้าย ขึ้น โดย พิศดาร แด่ โดย วิถี อย่าง สูง นั้น เพราะ  
เห็น ว่า ชาวเรา โดย มาก ที่ ทำ การ ปดุก ฝ้าย นั้น โดย มาก เป็น คน ชั้น  
สามัญ จะ เข้าใจ ได้ ยาก ทั้ง จะ ชัก ให้ เบื่อหน่าย ใน เวลา อ่าน ใน ชั้น  
ต้น นี้ จึง ได้ ให้ เรียบ เรียง เรื่อง ทำไร่ฝ้าย นี้ เป็น ข้อ ความ อย่าง สามัญ  
ให้อ่าน เข้าใจ ได้ ง่าย ส่วน การ ทำไร่ฝ้าย ใน ประเทศ เรา ที่ นำ มา  
กล่าว ใน หนังสือ นี้ ได้ สืบ มา จาก มณฑล ที่ ปดุก ฝ้าย บาง มณฑล  
ไม่ ได้ ได้รับความ เด็ดขาด แน่ นอน นัก เพราะ ชาวเรา ทำ อะไร มัก ไม่ ใคร มี  
จุด ใจ เป็น แบบ แผน ว่า ทำ มา แล้ว อย่างไร ได้ ผด มาก น้อย เท่าใด  
ทั้ง บัญชี ประมวล การ ปดุก แด่ ดิน ค่า ฝ้าย นั้น ก็ หา ได้ ด้วย ยาก จึง  
กล่าว ให้ เห็น เป็น ดัง เชบ ว่า การ ปดุก ฝ้าย แด่ ดิน ค่า ฝ้าย ใน ประเทศ เรา  
นี้ ยัง ตกต่ำ ด้า หงกว่า นานา ประเทศ อยู่ เพียง ไต

( ดง นาม )

วงษานุประพัทธ์

เด่นาบตี กระทบวง เกษตราธิการ

วันที่ ๒๐ มกราคม รัตนโกสินทร ศก ๑๒๙

ต้อง การใช้ปุ๋ยฝ้าย ทำของเหล่านี้ เป็น อัน มาก จึง จะ พอก แก่ ความ ประสงค์ ของ มนุษย์

ส่วน เม็ดฝ้าย ที่ หีบ ออก จาก ปุย แล้ว นั้น ก็ยัง ใช้เป็น ประโยชน์ ได้อีก หลาย อย่าง มีโรงจักร ใหญ่ ๆ ใน หน้ ะเทศ หลาย ร้อย โรง ตั้ง ทำ การ บีบ คั้น น้ำมัน ออก จาก เม็ดฝ้าย นี้ เท่านั้น น้ำมัน ใน เม็ดฝ้าย ที่ บีบ ออก มาได้ นี้ ใช้ทำ สบู่ อย่าง ดี ใช้แทน น้ำมัน สัตต ทำเนย เทียม ใช้ ผสม กับ น้ำมัน สำหรับ หยอด เครื่อง จักร แต่ ใช้ ใน การ อื่น ๆ อีก มาก เช่น ใน การ แพทย์ เป็นต้น

กาก ของ เม็ดฝ้าย ที่ บีบ คั้น เอา น้ำมัน ออก แล้ว นั้น ใช้เป็น อาหาร อย่าง ดี สำหรับ ให้ สัตว์ พาหนะ บริโภค แต่ เป็น บั้ย อย่าง ดี สำหรับ บำรุง ต้นไม้ ด้วย เพราะ ใน กาก เม็ดฝ้าย นั้น มี ธาตุ ต่าง ๆ ซึ่ง เป็น อาหาร อัน สำคัญ ที่ ต้นไม้ ต่าง ๆ ต้อง การ เช่น ธาตุ ไนโตรเจน แต่ ธาตุ ปอแทช เป็นต้น

การ ปลูก ฝ้าย กิน เวลา ประมาณ ๔ เดือนเศษ เท่ากับ การ ปลูก ข้าว หรือ ทำนา แต่ ถ้า ไร่ จาก การ ปลูก ฝ้าย นั้น อาจจะได้ มาก กว่า จาก การ ทำนา มาก ตั้ง จะ เทียบ ให้ เห็น พอ เป็น คิว อย่าง ดัง ต่อ ไป นี้

ฝ้าย หนึ่ง ไร่ ถ้า ปลูก ให้ ถูก ต้อง ตาม วิธี แต่ หมั่น ระวัง รักษา มี การ ตาย หนู ี พรวน ดิน เป็นต้น อย่าง น้อย คง ได้ ผล ไม่ ต่ำ กว่า ๓ หาบ หรือ ๑๕๐ ชั่ง ไทย คิด หัก เป็น เม็ด เสีย สอง ส่วน หรือ ๑๐๐ ชั่ง คง เหลือ ปุย แท้ หนึ่ง ส่วน หรือ ๕๐ ชั่ง คิด ตาม ราคา ซื้อ ขาย ใน ตลาด ฝ้าย ชั่ง ละ ๑ บาท ๖ สตางค์ ปุย ฝ้าย ๕๐ ชั่ง หรือ หนึ่ง ไร่ คง เป็น เงิน ๕๓ บาท

(เมล็ดฝ้าย ๑๐๐ ชั่งนั้น                      ถ้าซื้อขายกันในตลาดฝ้ายก็ไม่  
ต่ำกว่า ๗ บาท      แต่ในที่นี้ไม่คิด)

ส่วนการทำนานั้น ถ้าวางสูงคงได้เข้าอย่างมาก ๓ ไร่ต่อ ๑ เกวียน  
เกวียน ๑ ราคา ๖๐ บาท      หนึ่งไร่คงได้เงิน ๒๐ บาทเท่านั้น

เทียบกับการปลูกฝ้ายไร่ต่อไร่      การปลูกฝ้ายคงได้เงินมากกว่า  
การทำนาถึง ๓๓ บาท      (เทียบตามราคาฝ้ายที่ซื้อขายกันในประเทศ  
อเมริกา)

ตามที่พรรณามาแล้วนี้      ควรจะเห็นได้ว่าการปลูกฝ้ายใน  
ประเทศสยาม      ควรจะเป็นทางหาเลี้ยงชีพอันสำคัญที่สุดของชาว  
เราได้อย่างหนึ่ง      เพราะดินฟ้าอากาศในประเทศเราก็เหมาะดีแก่  
การปลูกฝ้าย      และชาวเราก็ได้เคยทำไร่ฝ้ายกันมาก่อนแล้ว ทั้ง  
ราคาฝ้ายในตลาดของโลกก็ทวีสูงขึ้น      เพราะความต้องการยิ่งมากเข้า  
เมื่อฝ้ายเป็นสินค้าที่นานาประเทศต้องการอยู่ทั่วไปดังนี้แล้ว      ควร  
ชาวเราจะพากันปลูกฝ้าย      ให้ทั่วพระราชอาณาจักรตามที่ปลูกได้  
ถ้าแต่ชาวเราพากันปลูกฝ้ายมากด้วยกันดังเช่นทำนาแล้ว      ก็จะมี  
โรงจักรหีบฝ้ายปั่นฝ้ายขึ้น      อย่างเดียวกันกับโรงสีไฟที่ทำการดีเข้า  
อยู่ในทุกวันนี้      แลนอกจากเข้าที่เป็นสินค้าอันสำคัญของประเทศเรา  
อยู่ในเวลานี้      ฝ้ายก็อาจจะกลับเป็นสินค้าใหญ่ขึ้นได้อีกอย่างหนึ่ง  
เมื่อเป็นเช่นนี้แล้ว      ชาวเราก็จะมีความมั่งคั่งยิ่งขึ้นกว่าที่เป็นอยู่ใน  
เวลานี้      แลเมื่อราษฎรพากันมีทรัพย์มากขึ้นแล้ว      ประเทศสยาม  
อันเป็นบ้านเกิดเมืองนอนของเรา      ก็จะมีความสมบูรณ์ยิ่งขึ้นอีกเป็น  
อันมาก

## คำนำ

ในปฐมกาลนั้น มนุษย์ย่อมอยู่เปลือยกายไม่มีผ้าห่ม เมื่อ  
บังเกิดรู้ถึงความจำเป็นแต่หิริ ความอายขึ้น จึงได้คิดหาเครื่องปิดบัง  
ร่างกาย ในชั้นต้นย่อมใช้ใบไม้, ขนสัตว์ และหนังสัตว์มาห่อหุ้ม  
กำบังกาย ครั้นภายหลังเมื่อมีความรู้เจริญขึ้น จึงได้นำวงฝ้ายมา  
หีบเอาเมล็ดออกแล้วใช้ปั่นเป็นเส้นด้าย ทอผ้าสำหรับห่ม

ต้นฝ้ายนั้นเป็นพืชพรรณไม้เถา อยู่ในหมวดซุกตะกะชาติคือ  
อยู่ในหมวดพุ่มไม้เถา แต่แรกเดิมเกิดขึ้นในป่าดงตามในประเทศร้อน  
มีในชมพูทวีปเป็นต้น

ครั้นเมื่อมนุษย์มีความรู้เจริญทวิช เป็นลำดับ รวบรวมกันเป็น  
หมู่คณะเป็นบ้านเป็นเมือง แลเป็นประเทศเข้าได้ จำพวกที่ประกอบ  
การเพาะปลูก จึงได้นำพืชพรรณเมล็ดฝ้ายมาเพาะปลูกลงไว้ แล้ว  
เก็บผลฝ้ายนั้นมาใช้ทำเครื่องห่ม แดกเบียดขึ้นซื้อขายซึ่งกันแก่กัน  
สืบมา

เมื่อมนุษย์รู้จักประกอบการหัตถกรรม มีการทอผ้าเป็นต้น พวก  
ช่างทอผ้าที่มีสติปัญญา นอกจากทอผ้าด้วยเส้นฝ้าย ก็ยังได้นำสิ่ง  
อื่น ๆ มาทอเป็นผ้าอีกหลายอย่าง มีใยไม้ ใยสัตว์คือไหม แล  
ขนสัตว์เหล่านี้เป็นต้น ใช้ทอเป็นผ้าสวมต่อกันมาช้านาน ก่อน  
พุทธกาลประมาณกว่า ๕๐๐๐ ปี

ในสมัยพุทธกาลนั้น ก็ได้มีข้อความปรากฏในธรรมวินัยว่า  
สมเด็จพระพุทธเจ้าได้มีพระบรมพุทธานุญาต ให้ภิกษุบวชใหม่ใช้ผ้า  
ที่ควรได้ ๖ อย่าง ซึ่งมีชื่อเรียกดังนี้ คือ

๒

- (๑) กบปาลักพัตร (ผ้าฝ้าย)
- (๒) โขมพัตร (ผ้าใยไม้ต่าง ๆ)
- (๓) โกสัยพัตร (ผ้าไหม)
- (๔) กัมพพัตร (ผ้าขนสัตว์ เว้น ขน มนุษย์ แต่ขนสัตว์  
อื่น ดูร้าย มีเนื้อเป็นต้น)
- (๕) สานพัตร (ผ้าปาน)
- (๖) ภัจคพัตร (ผ้าทอด้วยของ ๕ สิ่ง ระคนกัน)

แต่ยังมีผ้าอนุโณม อีก ๖ อย่าง สัมควร ภิกษุ จะใช้ ได้ตาม พระบรม  
พุทธานุญาต นั้น

ตาม ข้อความ ที่ได้กล่าวไว้ใน ขรรณวินัย นั้น ก็เป็นที่ เห็นได้ชัด ว่า  
มนุษย์ ได้รู้จัก นำ ผ้าฝ้าย มาใช้ ทอ เป็น เครื่อง นุ่งห่ม ใน ชมพูทวีป ก่อน  
พุทธรกาด มา ช้านาน แล้ว

ใน พงษาวดาร ของ ยุโรป ก็มีความว่า ผ้าฝ้าย เป็น พรรณไม้ เด็ก ที่  
ชอบ อากาศ ร้อน เกิดตาม ประเทศ ร้อน ใน ชมพูทวีป มี พรรณ หลาย  
อย่าง หลาย ชนิด ต่าง ๆ กัน แต่ พรรณ ที่ รู้จัก เพาะ ปลูก กัน โดย มาก  
นั้น เป็น ไม้ เด็ก ดอก คือ ไม้ เด็กเดียว เป็น พุ่ม สูง ประมาณ ตั้งแต่ ๒ ศอก  
เศษ ถึง ๓ ศอก เศษ ดอก มี ดี เหลือง อ่อน นอกจาก ประเทศ ร้อน  
เมื่อนำไป ปลูก ใน ประเทศ ที่ มี อากาศ หนาว ที่ ดัชนี อุณหภูมิ ระหว่าง ๔๐  
ถึง ๔๕ องศา ก็ ยืน ขึ้น ได้

ประเทศ อินเดีย ซึ่ง อยู่ใน ชมพูทวีป แต่ ประเทศ อียิปต์ ซึ่ง อยู่ใน  
อาฟริกา ทวีป นั้น ได้ รู้จัก เพาะ ปลูก พรรณ ผ้าฝ้าย มา ช้านาน ดัง คำ บรรพ



หลาย พันปี มาแล้ว แต่การใช้ฝ้าย ทำเครื่องนุ่งห่มนั้น ก็ได้รู้จักทำ  
กัน มาตั้งแต่กาลโบราณนั้นแล้ว ซึ่ง อาจ อ่าง ให้ เห็น เป็น พยาน ได้ ใน  
พงษาวดาร ของ ยุโรป ซึ่ง มีความ ปรากฏ ว่า เมื่อ ครั้ง ประเทศ อินเดีย  
กระทำ สงคราม ขัม เคียว กับ พระเจ้า อาเด็ลชานเดอร์ มหาราช แห่ง ประเทศ  
ยุโรป ฝ้าย ค่อนข้าง ที่ แม่น้ำ อินดีส ใน ประเทศ อินเดีย เมื่อ พุทธกาล ดัง  
แล้ว ได้ ๒๑๖ พรรษา นั้น เครื่อง ยุทธอาภรณ์ ของ พวก พลโยธา ทวย  
หาร ของ ชาว อินเดีย ทำ ด้วย ฝ้าย ทง ล้น

ฝ้าย ชาว ยุโรป ที่ได้ แต้น เรือ ไป พบ ทวีป อเมริกา เป็น ครั้ง แรก นั้น ก็  
ได้ พบ ประชากร เมือง ประเทศ เม็กซิโก แดมีรู รู้จัก ใช้ ฝ้าย ทอ เป็น เครื่อง  
นุ่งห่ม อย่าง ประณีต ดั่งงาม อยู่ ก่อน มา นาน แล้ว

ส่วน การใช้ ฝ้าย ทำ เครื่อง นุ่งห่ม ใน ประเทศ อียิปต์ นั้น ก็ได้ ทำ กัน  
มา แต่ ก่อน คริสต์ ศักราช ๕๐๐ ปี คือ ก่อน พุทธ ศักราช ๔๓ พรรษา มา  
แล้ว แต่ อย่างไร ก็ ดี ยัง ต้อง นับ ว่า ชาว อียิปต์ รู้จัก ใช้ ฝ้าย ทำ เครื่อง  
นุ่งห่ม ภาย หลัง ชาว อินเดีย

ตาม เหตุ ผล ต่าง ๆ ที่ กล่าว มา แล้ว นี้ ควร เป็น ที่ เห็น ได้ ว่า มนุษย์  
มีความ รู้ ใน การ ใช้ ฝ้าย ทำ เป็น เครื่อง นุ่ง ห่ม ก่อน สัตว์ บัณฑิต ของ เรา  
หลาย ๆ พันปี มาแล้ว

การ บั่น ฝ้าย เป็น ด้าย แต่ การ ทอ ฝ้าย นั้น แต่ โบราณ มา ย่อม ใช้ ฝ้าย  
แต่ ทอ ด้วย แรง คน ทั้ง ล้น วิธี ก็ คง ไม่ ผิด แปลก ไป กว่า วิธี ของ เรา ที่  
ยัง ใช้ กัน อยู่ ใน บาง ตำบล ตาม ประเทศ บ้าน นอก ทุก วัน นี้ นี้

ครั้น ต่อ มา ถึง คริสต์ ศักราช ๑๗๙๒ ตรง กับ จตุตศักราช ๑๑๕๓  
มีศเคอร์คาร์ทไรต์ (Cartwright) ได้ ประดิษฐ์ เครื่อง บั่น ฝ้าย ขึ้น ดำ เร็จ

ค

ใช้ ได้ ดี กว่า เครื่อง ปั่น ผ่า ที่ ใช้ กัน มา แต่ โบราณ การ หัก กรรม ใน การ  
ปั่น ผ่า ทอผ้า จึง ได้ เจริญ เป็น ลำดับ ตั้งแต่ บัด นั้น มา จนถึง สมัย บัด นี้

ตาม พงษาวดาร ของ ประเทศ อเมริกา ก็ กล่าว ว่า ชาว ประเทศ อินเดีย ใน  
ชมพูทวีป ได้ ใช้ ผ่า ทำ เป็น เครื่อง นุ่ง ห่ม มา ก่อน แต่ มีความ เรือง ผ่า  
พิศดาร ยืดยาว มาก แต่ ข้อ ความ อัน สำคัญ นั้น มี กล่าว ไว้ ว่า ตาม  
พงษาวดาร เครื่อง นุ่ง ห่ม ของ มนุษย์ ใน โลก ที่ รวบรวม ได้ เพื่อ ใช้ เป็น  
หลักฐาน อัน สำคัญ ในการ สืบ สอน พงษาวดาร แล ความ เจริญ ของ ชชาติ ต่าง ๆ  
ตาม เครื่อง นุ่ง ห่ม ที่ ใช้ มา นั้น ก็ ปรากฏ ว่า ใน ประเทศ ยุโรป ใช้ ขน สัตว์  
แต่ ใยไม้ ต่าง ๆ ทำ ผ้า นุ่ง ห่ม ประเทศ อียิปต์ ใช้ ใย ไม้ ประเทศ จีน  
ใช้ ไหม แต่ ประเทศ อินเดีย ใช้ ผ่า

ผ้า นั้น ชาว ประเทศ อินเดีย ได้ ใช้ ทำ ผ้า มา ช้านาน แต่ ใน ครั้ง กาล โบราณ  
ประมาณ เมื่อ ศักราช เท่า ใด ไม่ อาจ ทราบ ได้ แน่นนอน แต่ ใน กฎหมาย  
โบราณ ของ ประเทศ อินเดีย ซึ่ง พระ มโน สตราจารย์ ได้ รจนา ขึ้น เป็น  
เดิม นั้น นาน กว่า ๒ พัน ปี มา แล้ว ได้ อ้าง ถึง ผ่า อยู่ เอง ๆ ซึ่ง  
เป็น เหตุ ให้ เห็น ได้ ชัด ว่า มนุษย์ ใน ครั้ง นั้น ได้ รู้จัก นำ ผ่า มา ใช้ เป็น  
ผ้า ทอผ้า สืบ ต่อ กัน มา นาน แล้ว ส่วน พืช พรรณ เดิม หรือ ผ่า ไม้ นั้น  
ถ้า ใน ประเทศ ใด ที่มี ดิน พ่า อากาศ เหมาะ ก็ คง จะมี ขึ้น ทั่วไป แต่ บาง ที่  
ดำ คั้น แล โบ คอก ของ ผ่า ไม้ ใน ประเทศ ต่าง ๆ อาจ จะ ผิด ผี้ยน กัน ไปได้  
โดย เหตุ ที่ ดิน พ่า อากาศ ของ ประเทศ เหล่า นั้น ต่าง กัน

การ ปลด ผ่า ที่ จะ นับ ว่า เป็น หลักฐาน อัน ดี ใน ประเทศ อเมริกา ได้ นั้น  
ไม่มี จุดหมาย เหตุ ใด โดย แน่นนอน แต่ ชาว อเมริกา ดัน นี้ ฐาน ว่า ประมาณ  
ไม่เกิน กว่า ๔๐๐ ปี เศษ ใน ประเทศ ยุโรป ใน คีตส์ เตตส์ อเมริกา ใน มณฑล

ค

ฝ้ายไค้ ที่มีอากาศ ร้อน เหมาะกับการ ปลูก ฝ้าย นั้น มีอยู่หลายมณฑล ถ้าคิด ตาม เนื้อ ที่ ๆ ปลูก ฝ้าย ใน ประเทศ ใน อเมริกา เทียบ กับ นานาประเทศ แล้ว ใน เวลานั้น ต้อง นับว่า เป็น ประเทศ ที่ ปลูก ฝ้าย มากกว่า ประเทศ อื่น ๆ ทั้งสิ้น

การใช้ ฝ้าย นั้น เป็น ค้าย สำหรับ ทอ เป็น เครื่อง นุ่งห่ม นั้น ใน ประเทศ สยาม แด ไทย โบราณ ฝ้าย เหลือ ก็ ได้ รู้จัก ใช้ มา แด กาด โบราณ ตัก คำ บรรพ์ โน้น แด เหมือน กัน จน เมื่อ ประมาณ ๒๐ ปี เศษ ที่ ดอง มา แด นั้น เมื่อ การ ค้าย ชาย ของ ประเทศ สยาม กับ นานาประเทศ ยัง ไม่ เจริญ เท่า กับ ใน สมัย บัจุบัน ทุก วัน นี้ ราษฎร พด เมือง โดย มาก ก็ ยัง ได้ พา กัน ทำ ไร่ ฝ้าย ทั่วไป สำหรับ ใช้ เป็น ค้าย ทอ ฝ้าย เอง บ้าง แด ชาย ฝ้าย ส่ง ออก ไป ยัง ต่าง ประเทศ บ้าง ครั้น ต่อ มา เมื่อ นานาประเทศ ทำ ค้าย เช็ด สำหรับ ใช้ ทอ ฝ้าย แด ฝ้าย ที่ ทำ ด้วย ฝ้าย เข้า มา ขาย มาก ขึ้น ก็ พา กัน ละทิ้ง การ ปลูก ฝ้าย เสีย โดย มาก การ ทำ ไร่ ฝ้าย จึง ได้ เล็ด ลม ทรมาน มา จน บัด นี้

แต่ การ ปลูก ฝ้าย ของ นานา ประเทศ หา ได้ เล็ด ลม ทรมาน ดัง เช่น ใน ประเทศ ของ เรา ไม่ ตาม ความ จริง นั้น กัด บั เจริญ ทวี ขึ้น ได้ มอ ผด ฝ้าย ที่ ซื่อ ชาย กัน ใน ท้อง ตลาค ใน ปี หนึ่ง ไม่ ต่ำ กว่า ๑๘ ล้าน เบด ดัง จะ เห็น ได้ ตาม บัญชี ประ มอญ ต่อ ไป นี้

ที่ ว่า การ ปลูก ฝ้าย กัด บั เจริญ ทวี ขึ้น ทุก ปี นั้น ก็ น่า จะ เป็น ที่ เข้าใจ ได้ โดย ย่าง คือ พด เมือง ของ โลก นับ วัน ยิ่ง ทวี จำนวน มาก ขึ้น ความ ต้อง การ ใน เครื่อง นุ่ง ห่ม ก็ ยิ่ง ทวี ขึ้น ตาม ส่วน เมื่อ ตลาค ยัง ต้อง การ ฝ้าย ทวี มาก ขึ้น ทุก ปี ๆ ผู้ ปลูก ก็ ยิ่ง ปลูก ทวี มาก ขึ้น เป็น ขรรมตา

ตาม ประมวลกฎหมายที่ดินค้าฝ้าย ที่ซื้อ ขายกันในโลกในสมัยปัจจุบัน  
เมื่อ คฤชตศักราช ๑๙๐๗ ตรงกับ ร, ศ, ๑๒๖-๑๒๗ ซึ่งต้อง  
มาประมาณ ๓ ปี ทวีปต่าง ๆ ขายดินค้าฝ้ายได้ มีจำนวน ดังนี้

- (๑) ทวีปอเมริกาเหนือ แดอเมริกาใต้ ๑๑,๕๓๓,๐๐๖ เบด  
เป็น ราคาเงิน.....๑,๗๗๗,๒๒๓,๒๐๐ บาท
- (๒) ทวีปยุโรป.....๒๘,๘๘๔ เบด  
เป็น ราคาเงิน.....๔,๖๒๑,๔๔๐ บาท
- (๓) ทวีปอาเซีย.....๕,๗๑๖,๕๑๗ เบด  
เป็น ราคาเงิน.....๙๑๖,๖๔๒,๗๒๐ บาท
- (๔) ทวีปอาฟริกา.....๑,๕๓๔,๔๘๑ เบด  
เป็น ราคาเงิน.....๒๔,๕๕๑,๖๙๗ บาท
- (๕) หมู่เกาะใน มหาสมุทร แปซิฟิก.....๑๙๑ เบด  
เป็น ราคาเงิน..... ๓๐,๕๖๐ บาท

รวมจำนวน ดินค้าฝ้ายทั้งสิ้น ๑๘,๘๑๓,๐๗๙ เบด  
เป็น ราคาเงิน..... ๒,๗๒๓,๐๖๙,๖๑๖ บาท

(เบด นั้นเป็น พิกัดสำหรับการซื้อขายฝ้าย ดั้งฐานของ  
เบดนั้น เป็นรูปสี่เหลี่ยมยาว เบด ๑ มีน้ำหนักประมาณ ๕๐๐ ปอนด์  
หรือ ๒๒๗ กิโลกรัม หรือ ๑๘๘ ชั่งไทย)

นอกจาก ไร่ฝ้ายทอเป็น เครื่องนุ่งห่มในสมัยนี้ ซึ่ง เป็นสมัยที่วิ  
ยาการ รุ่งเรือง เจริญ มาก ยังใช้ ในการต่าง ๆ อีกเป็น เอนก ประการ  
เช่น ใช้ ในการ ทำดิน ปั้น ดิน ระเบิดต่าง ๆ ใช้ทำ เป็น ภาชนะต่าง ๆ  
ใช้ทำ กระดาษอย่าง ดี แต่ ใช้ ในการ แพทย์เป็นต้น ใน ปีหนึ่ง ๆ คง

# วิธีทำไร่ฝ้าย

## ชนิดของฝ้าย

ฝ้ายที่ปลูกกันในประเทศสยามทุกวันนี้มีสองชนิดเรียกว่า ฝ้ายไทยชนิดหนึ่ง ฝ้ายเทศชนิดหนึ่ง ฝ้ายทั้งสองชนิดนี้มีพันธุ์ต่างกันออกไปอีกหลายพันธุ์

ฝ้ายไทยนั้นเป็นไม้ล้มลุก คือปลูกได้ผลดีชั่วปีเดียว ต้นสูงประมาณสองศอกเศษ ถึงสามศอกเศษ แล้วแต่ที่ดินจะบริบูรณ์หรือไม่บริบูรณ์ ถ้าที่ดินบริบูรณ์ต้นก็มักสูงใหญ่ ถ้าไม่บริบูรณ์ก็มักเตี้ยเล็ก ชนิดฝ้ายไทยนี้ปลูกกันชุกชุมทั่วโลก เพราะเหตุว่าในชั่วปีหนึ่งได้ผลมากกว่าฝ้ายเทศ ในประเทศอเมริกา อินเดีย แอฟริกา ปลูกฝ้ายไทยกันทั้งสิ้น ประเทศทั้งสามนี้ เป็นประเทศที่ปลูกฝ้ายเป็นสินค้ามากกว่าประเทศอื่นๆ พันธุ์ฝ้ายที่เขาใช้ปลูกกันนั้นมีหลายสิบพันธุ์ บางพันธุ์ก็มีเส้นปุยยาว บางพันธุ์ก็มีเส้นปุยสั้น บางพันธุ์มีเส้นปุยขาวจัด บางพันธุ์ก็มีเส้นปุยสีชาวดำ บางพันธุ์เมล็ดเขียว บางพันธุ์เมล็ดดำ เหล่านี้เป็นต้น

ฝ้ายเทศนั้น ผิดกับฝ้ายไทยที่เป็นไม้ล้มลุก คือออกดอกออกผลอยู่หลายปีแล้วจึงตาย ต้นใหญ่แต่สูงกว่าฝ้ายไทยมาก ตามธรรมดาสูงประมาณห้าหกศอก

การที่มีฝ้ายปลูกแต่ฝ้ายไทยเป็นพันธุ์ ไม่ใคร่จะปลูกฝ้ายเทศนั้น น่าจะเป็นได้ด้วยเหตุสองสามประการ

คือ ฝ่ายเทศ จะให้ผลน้อยกว่า ฝ่ายไทย ทั้งเป็นต้นไม้ยืนต้น อาจจะมีตัวแมลงเข้าอาศัยช่วยกัน ทำอันตรายได้อย่างสาหัสตลอดไปได้ หาดายชั่วประการหนึ่ง จะทนอากาศในฤดูหนาวของประเทศหนาว บางประเทศเช่น ประเทศอเมริกาไม่ได้ กับอีกประการหนึ่ง เมื่อถึงฤดูน้ำมาก จะทนน้ำท่วมไม่ไหว

ส่วนฝ่ายไทยนั้น มีกำหนดอยู่ในดินชั่วสี่เดือนเศษเท่านั้น เด็ดออกปลูกในฤดูร้อน แต่ฤดูที่น้ำไม่ท่วมได้

วิธีทำไร่ฝ้ายที่จะกล่าวต่อไปนี้ ให้ผู้อ่านพึงเข้าใจว่าเป็นวิธีทำไร่ฝ้ายไทย ฝ่ายเทศนั้นจะได้กล่าวในตอนท้ายแต่พอสังเขป

### ฝ้ายที่มีลักษณะอย่างไร

ผู้ที่คิดจะปลูกฝ้ายนั้นก็เพื่อประโยชน์หวังกำไร เพราะฉะนั้นก่อนหน้าจะลงมือหักร้างทางพึงทำไร่ฝ้าย ควรจะให้เป็นที่รู้ไว้เสียก่อนว่า ฝ้ายชนิดใดจึงจะเรียกว่าฝ้ายดีมีราคา ถูกต้องกับความประสงค์ของพ่อค้าที่จะเป็นผู้ซื้อ

ลักษณะของฝ้ายดี ซึ่งพึงควรสังเกตแต่จดจำไว้ มีสี่ประการดังนี้

- (๑) ฟูหรือเส้นฝ้ายยาว (อย่างยาวที่สุดถึง ๓๐ มิลลิเมตร อย่างกลาง ๒๕ มิลลิเมตร)
- (๒) ฟูหรือเส้นฝ้ายเดียด
- (๓) ฟูหรือเส้นฝ้ายขาวบริสุทธิ์
- (๔) ฟูหรือเส้นฝ้ายเหนียว

พ่อค้าขาย ก็เลือกซื้อ ผ้าย ที่มีลักษณะ ดีดัง ที่ ก่อตัว แดง นั้น ถ้า มี ลักษณะ  
พร้อม ทั้ง ดี ประการ ก็ ให้ราคาแพง ถ้าไม่พร้อม ก็ ให้ราคา ถ้อย น้อย  
ลง มาตาม ส่วน

การ ที่ จะ ปลุก ผ้าย ให้ ได้ ลักษณะ ดี ตาม ที่ ก่อตัว ทั้ง ให้ ได้ ผล มาก ด้วย  
นี้ เป็น การ ยาก เพราะ ตาม ขรรมตา ผ้าย ที่มี ลักษณะ ดี ถูก ต้อง ตาม  
ความ ประสงค์ ของ พ่อค้า มัก เป็น ผ้าย ที่ ออก ผล หรือ ส้ม น้อย เบ็ด ออก  
ส้ม ที่ หุ้ม ปุย ผ้าย ก็ มัก บาง ตัว สดุด เช่น ตัว แมลง ต่าง ๆ เจาะ เข้า ไป  
ทำ อันตราย ถึง ภายใน ได้ง่าย ทั้ง เม็ดดี ใน ก็ มาก เมื่อ เทียบดู คง ได้  
ส่วน ปุย ผ้าย น้อย

ความ ประสงค์ ของ ผู้ ปลุก นั้น ก็ เป็น ขรรมตา อยู่เอง ที่ อยาก  
ให้ ได้ ผล หรือ ส้ม มาก ที่ สุด เม็ดดี ใน ก็ อยาก ให้ มี ส่วน แต่ น้อย  
เพื่อ ส่วน ปุย จะ ได้ มี มาก ( ใน ส้ม อหนึ่ง ถ้า มี ปุย หนึ่ง ส่วน มี เม็ดดี  
สอง ส่วน ก็ นับ ว่า เป็น ผ้าย ดี ได้ ) ทั้ง เบ็ด ออก ส้ม ก็ อยาก ให้ หนา  
เพื่อ บ้อง กัน ไม่ ให้ ตัว สดุด เจาะ เข้า ไป ทำ อันตราย ปุย ผ้าย ได้ โดย ง่าย

เพราะ ฉนั้น ต้อง เป็น ที่ เห็น ได้ ว่า ที่ จะ ปลุก ผ้าย ให้ ได้ ลักษณะ  
ตาม ความ ประสงค์ ของ ผู้ซื้อ ทั้ง ให้ ได้ ผล มาก ตาม ความ ประสงค์ ของ  
ผู้ ปลุก ด้วย นั้น ยาก ที่ จะ ให้ เป็น การ สำเร็จ ไป ได้ ทั้ง สอง ทาง ตาม  
ที่ ทำ กัน อยู่ ทั่ว โลก ทุก วัน นี้ ผู้ ปลุก มัก ปลุก ด้วย ความ ตั้งใจ แต่ จะ ให้  
ได้ ผล มาก เท่า นั้น ถึง ไม่ ได้ ลักษณะ ทั้ง ดี ประการ ก็ คิด เอา ผล มาก  
เข้า ตัว ยัง หา ทำไร ได้

ผู้ที่คิดปลูกฝ้ายให้ได้อัตกษณทั้งสี่ประการ ตามความประสงค์  
 ของพ่อค่านั้น คงท่ายที่สุดมักไม่ได้กำไร เพราะ ว่าผลฝ้ายที่ได้  
 นั้น น้อยนัก ถึงจะเป็นฝ้ายดีสักเท่าใด ก็ไม่อาจจะจูงเอาผลอัน  
 น้อยนั้นให้ทวีราคาขึ้นไปอีกได้ คงรวมความว่า ฝ้ายที่ขายได้ราคา  
 สูง กลับเป็นฝ้ายที่ปลูกไม่ได้กำไร

แต่ถ้าผู้ปลูกมีความเพียร แดทั้งมีความสังเกต รอบคอบ ก็ยังมี  
 วิธีหนึ่ง ที่อาจสามารถจะปลูกฝ้ายให้ ได้ผล มาก แดทั้งให้ มีลักษณะ  
 ดีที่ขึ้นเป็นชั้น ๆ ได้ แต่ต้อง อาศัยความเพียร กับต้องให้  
 เวลานานปี จึงจะ สัมความ ประสงค์ ได้ วิธีนี้ เรียกว่า วิธีคัด  
 เมล็ดทำพันธ์ ซึ่ง ชาวต่าง ประเทศ นับถือ แด พยายาม ทำ จน ดำเร็จ  
 ได้ผล ถึง ความ ประสงค์ วิธีนี้ จะได้อธิบายให้ละเอียดต่อไป

ชนิดของดินที่เหมาะสมกับการปลูกฝ้าย

การปลูกฝ้ายทั่วโลกในปัจจุบันนี้ ตั้งแต่ดินฟ้าอากาศเหมาะ  
 ก็ปลูกได้ทุกแห่ง ไม่ว่าจะเป็นที่ดินชนิดใด ในที่ดินทรายซึ่งเกือบมี  
 ทรายล้วน ในที่ดินทรายปนดินเหนียว แดในที่ดินเหนียวจัด  
 ปลูกได้ทั้งสิ้น แต่ผลที่ได้ นั้น ผิดกัน แด้วแต่ดินดีดินเลว ถ้า  
 ที่ดินเหนียวจัด ประกอบกับฤดูที่มีฝนชุก ฝ้ายนั้น มักจะขึ้นเป็นต้น  
 ใหญ่ งดงาม โปรง เกินไป คือ มักจะมีแต่ใบเป็นอันมาก ส้มอมมีน้อย  
 ถ้าปลูกฝ้ายในที่ลุ่มน้ำ ก็มักจะเป็นเสียเช่นที่กล่าวนี้เหมือนกัน  
 ดินที่เหมาะสมแก่ไร่ฝ้ายนั้น ต้องเป็นดินทรายปนดินเหนียว แต่



มีส่วน ทราย มากกว่าดิน หลายส่วน ดินริมสอง ฟากแม่น้ำที่มีทางน้ำ  
ไหลตกได้เอง เช่นในพื้น มณฑล พิศณุโลก และ นคร สุพรรณบุรี  
มักเป็น ดินดี เหมาะแก่ ไร่ ฝ้ายแทบทั้งสิ้น ดินเช่นนี้ เป็นดินดี แม้  
น้ำ พัด พา มา ตก ค้างไว้ จาก ที่อื่น มีอาหาร ของ ต้นไม้ อยู่ในดิน ชนิดนี้  
เป็น อัน มาก

อนึ่ง ควรให้ เป็น ที่ สังเกตไว้ว่า ในที่ดิน หนึ่งจุด ถึง แม้จะ  
บริบูรณ์ ด้วยอาหาร ของ ต้นไม้ ปลูก พรรณไม้ ไต ๆ ขึ้นได้ ออกงาม  
ก็ดี แต่ควร ต้อง ระวัง ให้ มาก เพราะ นอกจาก จะ ทำ นา ปลูก ไร่ แล้ว  
ปลูก พรรณไม้ อื่น ๆ จะต้อง เปรื่อง ไล่ หัก แด เปรื่อง แรง ผิด กับ ที่ ดิน  
ส่วน แด ดิน ทราย เป็น อัน มาก การไถ คราด แด ทำ ดาย หญ้า ใน ที่ ดิน  
หนึ่งจุด เป็น งาน ที่ หนัก แรง คน แด แรง ดัด คิว แด ทั้ง เปรื่อง ไล่ หัก  
มาก อย่างว่า แต่ ชาว เรา เราย ถึง ชาว ต่าง ประเทศ ที่ มี เครื่อง มือ ทำ  
การ เพาะ ปลูก อย่าง ดี พร้อ ม บริบูรณ์ กว่า เรา หลาย ส่วน ก็ ยัง มี ความ  
ท้อ ถอย ที่ จะ ทำ การ เพาะ ปลูก ลง ใน ที่ ดิน ซึ่ง หนึ่งจุด นั้น

### อากาศ ที่ เหมาะ กับ การ ปลูก ฝ้าย

การ ปลูก ฝ้าย นั้น อากาศ เป็น สิ่ง สำคัญ มาก ต้อง ยก ขึ้น เป็น เชนท์  
ต้น ฝ้าย ชอบ อากาศ ร้อน ที่ ดิน ชุ่ม ชื้น ถ้า อากาศ หนาว จัด จะ ไม่  
งอก งาม หรือ บาง ที่ จะ ไม่ ขึ้น เลย ที่ เดียว อากาศ ของ ประเทศ เรา  
นับว่า เหมาะ แก่ การ ปลูก ฝ้าย ที่ สุด ทั้ง จำนวน ฝน ที่ ตก ก็ พอ ดี ควร  
ที่ เรา จะ ปลูก ให้ ได้ ผล เป็น อัน มาก ถ้า เรา ปลูก ได้ ผล น้อย ต้อง พัง

เข้าใจว่าความผิดอยู่ที่วิธีปลูกแต่บำรุงรักษาไม่ดี ไร่เป็นด้วยดิน  
ฟ้าอากาศไม่ เพราะว่าจะหาดินฟ้าอากาศที่เหมาะสมแก่การทำไร่ฝ้าย  
ให้ยิ่งขึ้นไปกว่าที่มีอยู่ในประเทศสยาม เป็นอันหายาก

ประเทศต่าง ๆ ที่ปลูกฝ้ายเป็นสินค้าใหญ่ มีอากาศร้อนหนาว  
แต่จำนวนฝนตกดังนี้

เกาะเวสต์อินดีซ ถ้าคิดถัวปรอทอยู่ราว ๘๐ ดีกรี ฟาเรนไฮต์  
ปรอทสูงที่สุด ๘๗ ดีกรี ต่ำที่สุด ๗๕ ดีกรี จำนวนฝนตก  
ประมาณ ๖๓ นิ้วต่อปี

ในประเทศอินเดีย ปรอทขึ้นลดอยู่ในระหว่าง ๗๐ ถึง ๘๗  
ดีกรี (แต่บางส่วนของประเทศอินเดียก็หนาวมาก เพราะเป็น  
ประเทศกว้างใหญ่ แต่ส่วนหนาวของประเทศอินเดียนั้น หาได้ปลูก  
ฝ้ายไม่) ฝนตกประมาณ ๖๔ นิ้วต่อปี

ปรอทขึ้นลดในประเทศเม็กซิโก ถัวกันประมาณ ๗๗ ดีกรี

ในประเทศอเมริกา (จังหวัดไร่ฝ้าย) ประมาณ ๖๓ ดีกรี  
แต่ประเทศอียิปต์ ในฤดูร้อนปรอทขึ้นถึง ๘๐ ดีกรี ฤดูหนาว  
ลดลงมาระหว่าง ๕๐ ถึง ๖๐ ดีกรี

จำนวนฝนตก และความหนาวร้อนของประเทศต่าง ๆ ที่ปลูก  
ฝ้าย ดังนี้

ประเทศ	ปรอท ถัว (ดิกรี ฟาเรนไฮต์)	จำนวน น้ำฝน ต่อ ปี (นิ้ว)
ยูไนเต็ด สเตตส์อเมริกา (จังหวัดโร้ ฝ่าย)	๖๓.๕	๕๐.๘
เกาะ เวสต์ อินดีช	๗๙.๕	๖๓.๐
อินเดียน (ของ อังกฤษ)	๗๗.๘	๗๔.๐
เม็กซิโก	๗๖.๖	—
เกาะ ออซเตรเลีย	๕๙.๖	—
บราซิล	๖๓.๖	๗๒.๓
อาเยนไตน์	๖๑.๒	๓๒.๖
อียิปต์	๗๒.๐	—
สยาม	๘๑.๐	๖๙.๐

เมื่อเทียบดู จะเห็นได้ว่า ประเทศ สยาม เป็น ประเทศ ที่มี อากาศ แด่จำนวน ฝน ตก อย่าง พอ ดี คือ มี อากาศ ร้อน เหมาะ แก่การ ปลูก ฝ้าย แด่ฝน ตก ก็ ไม่ มาก หรือ น้อย ที่ สุด ยิ่ง ไป กว่า ใน หมู่ ของ ประเทศ ต่าง ๆ ที่ กล่าว แล้ว นี้

อนึ่ง ประเทศ อเมริกา ซึ่ง นับ ว่า เป็น ประเทศ ที่มี ไร่ ฝ้าย ใหญ่ แด่ดี ที่ สุด ใน โลก นี้ ใน ฤดู ปลูก ฝ้าย ปรอท ตก ลง มา ประมาณ ๖๐ ดิกรี เศษ เมื่อ ถึง ฤดู เก็บ อากาศ ร้อน เข้า ทุก ที่ จน ปรอท ขึ้น ถึง ๘๕ แด่ ๙๐ ดิกรี เวลา ควณ เที่ยง บาง ที่ ก็ ขึ้น ถึง ๑๐๐ ดิกรี ฝน ตก ใน ฤดู ปลูก ฝ้าย ไม่ เกิน กว่า ๒๕ นิ้ว

เมื่อ มา คิด ดู ถึง ประเทศ อเมริกา ซึ่ง นับ ว่า เป็น ประเทศ ที่ หนาว กว่า ประเทศ ของ เรา แด่ ยัง ปลูก ฝ้าย ได้ ผล เป็น อัน มาก ได้ ประเทศ

ด้าย เรา นี้ นับว่า เป็น ประเทศ ร้อน ทั้ง ฝ้าย ก็ เป็นไม้ ที่ ชอบ อากาศ ร้อน อยู่ แล้ว เพราะ ฉะนั้น ไม่น่า จะ มี เหตุ ชาติ ซึ่ง อย่าง หนึ่ง อย่าง ใด ที่ จะ ไม่ ให้ ชาว เรา ปลูก ฝ้าย ได้ ต่ มี ผล เท่า เทียม กับ ชาว อเมริกัน เอย

### วิธี คัด เม็ด ฝ้าย ทำ พันธุ์

ถ้า เรา ต้อง การ ผล มี สัตว์ พาหะ เช่น โคน, กระบือ, แด ม้า เหล่า นี้ เป็น ต้น ใจ ทำ พันธุ์ เรา ก็ ต้อง เลือ ก พ่อ สัตว์ แด แม่ สัตว์ ที่ มี รูปร่าง ลักษณะ ดี แด งตรง มา ผสม กัน จึง จะ ได้ ลูก ที่ ดี แด ที่ งาม ตาม เหล่า ต้น ไม้ ก็ เช่น เดียว กัน ถ้า ใช้ พันธุ์ ที่ ดี ผล ที่ จะ ได้ นั้น ก็ มัก จะ ดี ตาม พันธุ์ เพราะ ฉะนั้น ถ้า จะ เลือ ก คัด เม็ด ทำ พันธุ์ ก็ ควร ต้อง เลือ ก คัด เขา แด เม็ด ที่ อ้วน พื้ แด มี น้ำหนัก มาก จาก ต้น ที่ งตรง มา ใหญ่ สูง บริบูรณ์ ด้วย กิ่ง ลำ ขา แด ดอก ผล ถ้า นำ เม็ด จาก ต้น ที่ เคย แคะ ไม่ งตรง มา ไป ปลูก ก็ ไม่ ต้อง สงสัย ว่า จะ ไม่ ได้ พันธุ์ ที่ เคย แคะ เดว ทราบ เหมือน กัน ถ้า ได้ เม็ด ดี ไป ปลูก จาก ต้น ที่ ดี ก็ จะ ได้ พันธุ์ ที่ ดี ที่ งาม

ข้อ สำคัญ แห่ง การ เลือ ก คัด เม็ด ของ ต้น ไม้ สำหรับ ทำ พันธุ์ มี อยู่ ดังนี้  
ต้น ฝ้าย ที่ นับ ว่า มี ลักษณะ งตรง มา นั้น เป็น ต้น ที่ มี กิ่ง มาก เต็ม ไป ด้วย ผล หรือ ส้มอ แต่ มี ใบ น้อย ต้น ฝ้าย ที่ ใหญ่ งตรง มา กิ่ง ก้าน แข็ง เต็ม ไป ด้วย ใบ แต่ มี ผล หรือ ส้มอ น้อย นั้น ก็ มี มาก แต่ ต้น ฝ้าย ชนิด นี้ จะ นับ ว่า งาม ถูก ต้อง ตาม ลักษณะ ไม่ ได้ เพราะ ฉะนั้น จึง ควร เป็น ที่ สังเกต ไว้ ว่า ต้น ฝ้าย ที่ ใหญ่ โคน บริบูรณ์ ด้วย กิ่ง แด ใบ นั้น ไม่ จำ เปน ต้อง มี ผล มาก เสมอ ฝ้าย ที่ ปลูก จาก เม็ด ที่ คัด ด้วย ความ ระวัง แด ความ เพียร นั้น มัก ได้ ผล มาก กว่า ฝ้าย ที่ ปลูก จาก เม็ด ที่ ไม่



ต้นไม้ที่งามควร มีลักษณะดังนี้



ต้น ฝ้าย ที่ ไม่ งาม มี ลักษณะ ดัง นี้

ได้เลือกคิด เพราะฉะนั้น การคิดเมล็ดไว้ทำพันธุ์ ต้องนับว่าเป็น  
งานสำคัญที่สุดอย่างหนึ่งของผู้ที่จะมีไร่ผ้าย จะตระเวนเลยไม่ได้  
โดยเบนอ้นขาด ควรต้องเลือกคิดทุกปีๆ ไป พันธุ์นั้นจึงจะดีขึ้น  
วิธีเลือกคิดเมล็ดผ้ายสำหรับทำพันธุ์นั้น ควรทำดังนี้

เมื่อเห็นว่าผลผ้ายที่ในไร่แก่ได้ที่ดีแล้ว ควรเดินตรวจดูด้วย  
หมายค้นที่งดงามมีลักษณะดีไว้ (ต้นที่งดงามได้ลักษณะนั้น คือ  
ปนต้นที่มีกิ่งเป็นอันมาก ออกตรง ออกมาจากลำต้นใหญ่ บน  
กิ่งหนึ่งมีผลผ้ายคิดมาก มีใบน้อย ด้วได้ก้านแล้ว) ให้เลือก  
คิดปลิดผลหรือส้มที่ใหญ่แฉงามที่สุดจากต้นผ้ายเหล่านั้นไว้ แต่  
ผลหรือส้มที่อยู่เตี้ยคิดชิดพื้นดินนั้นไม่ควรเก็บ เพราะจะเมล็ด  
ในมักมี จะปนต้นงอกงามต่อไปภายหน้าไม่ได้ ผลหรือส้มที่  
อยู่ปลายกิ่งนั้น ก็ไม่ควรเลือกคิดเอาเหมือนกัน เพราะเหตุว่า  
ขนาดมักเล็ก ทั้งเมล็ดเมื่อเพาะลงไปจะปนต้นโตช้าด้วย ผลหรือ  
ส้มที่ควรคิดนั้น ควรเลือกปลิดเอาแต่ที่มีอยู่ตามกตางกิ่ง หรือ  
อยู่ตาม รอยย่าน กตางของลำต้น จึงจะได้ผลใหญ่แฉงามเมล็ดแกร่ง  
เมื่อนำไปปลูกก็มักจะเป็นผลเร็ว เมล็ดที่จะทำพันธุ์นี้ไม่ต้องการ  
มากมายนัก เวลาคิดเลือกก็คงไม่จำเป็นต้องไปดำเท่าใด เมื่อเลือก  
คิดเมล็ดไว้ทำพันธุ์ได้แล้วก็ช่วยลงมือเก็บผลผ้ายให้หมดที่ไร่  
ผลผ้ายที่คิดไว้ทำพันธุ์นั้นควรหีบเอาปุ๋ยออก แล้วเก็บไว้ให้คืนที่แห้ง  
อย่าให้เปียกชื้นได้ ถ้าเก็บไว้ในที่เปียกชื้นจะผุแต่จะไม่งอกเป็นต้น

หนึ่ง ถ้ามีความเพียร หยาก จะให้ฝ้ายมีปุยยาวขึ้นทุกที่ด้วย ก็ให้  
เด็กคิดหา ลมที่มีปุยยาว จากจำนวน ที่เราคิดเก็บ มาได้แต่นั้น  
อีกที่หนึ่ง ผลฝ้ายที่เราปลูกนั้น ก็จะมีปุยยาว ออกไปทุกที่

วิธีเด็กคิดเอาเมล็ดไว้ทำพันธุ์ตามที่กล่าว มาแต่นี้ ถ้ามีความ  
เพียร คอยระวัง คัดเอาแต่ผลที่ดีปลูกทุกปี ๆ ไป ไม่ช้านัก ดัง  
ราวดี ห่าบข้าง นำเท่านั้น ก็จะได้ฝ้ายดีที่มีผล อย่าง ประเสริฐ

### วิธีปลูกแตบารุงฝ้าย (แบบ อเมริกัน)

ฝ้ายนั้น ไม่ว่าจะปลูกในที่ดินชนิดใด ต้องการ ความบำรุง แล  
วิธีปลูกเหมือนกัน ทั้งสิ้น คือ ที่ไร่นั้นต้องไถดิน พื้นดิน กดบขึ้น  
ให้หมดจด แล้วคราดกดบไปกดบมา หลายครั้ง จนมุมไถที่เป็น  
ก้อนใหญ่แตกทำลาย ย่อยเป็นดินก้อนละเอียดเล็ก ๆ ด้ ที่ไร  
ถ้าเป็นที่ดินทราย ก็ไถคราดได้ง่ายกว่าที่ไรที่เป็นดินเหนียวแลดิน  
แข็ง ถ้าไถคราดให้จนได้ที่ดี ก็จะทำให้การ บารุงง่ายเข้า แล  
เบาแรงขึ้นอีก เพราะฉะนั้น ควร พยายามไถคราดให้หมดจดได้ที่ดี  
เป็นข้อต้น

เมล็ดฝ้ายที่จะเพาะ นั้น ควร ปลูกให้เป็นแถว ตรง ระยะของ แถว  
ห่างกันระหว่าง ๔ ถึง ๖ ฟุต (๒ ศอกคืบถึง ๓ ศอกคืบ)  
คือ เอาเนื้อดินที่ดีมาก หรือดินชั้นบน เท่านั้น ถ้าดินดีระยะ คึงห่าง  
เพราะว่าต้นฝ้ายจะงอกงามใหญ่โต ถ้าที่ดินไม่ไครจะ ต้นก็ ร่น  
ระยะแถวให้ถี่เข้า หน่อยหนึ่งได้



วิธีจะวาง แถวให้เป็นแนวตรงกันทุกแถวไปมีหลายอย่าง จะใช้  
 ใด ๆ ให้เป็นเส้นตรงไปก็ได้ แต่ผู้ใดต้องมือเที่ยง วิธีนี้มักไม่  
 ใครจะได้แถวตรงดี เพราะมีน้อยคนที่ได้ตรง ถ้าจะให้ดีควร  
 ใช้คราดที่มีฟันแค่สองซี่ คราดเก่าก็ใช้ได้ดี เมื่อต้องการระยะ  
 แถวห่างกันเท่าใด ก็เลื่อนฟันคราดให้ห่างกันออกไปเท่านั้น เส้นที่  
 ชี้กด้วยฟันคราดนั้นก็จะได้ระยะกันเสมอไป ถ้าไม่มีสัตว์  
 พาหนะ จะตากไถแต่คราดก็ต้องใช้จอบขุดเส้น แต่ช้าและเสียเวลามาก  
 เมล็ดที่จะเพาะลงในดินตามแนวของแถวนั้น ควรเพาะให้ห่าง  
 กันเป็นระยะ ๑ ฟุตครึ่ง (๑ คอก) ก่อนหน้าจะลงมือเพาะควรเอา  
 จอบแซะดินให้เป็นหลุมเล็ก ๆ ดึกลึก ๒ หรือ ๓ นิ้วตามแนว  
 คราดที่กะไว้ นั้น หยอดเมล็ดผ่ายลงไป ในหลุมลึกสอง หรือ สามเมล็ด  
 ต่อหนึ่งหลุมแล้วกลบเสีย ถ้าดินผ่ายงอกขึ้นมาในหลุมเดียวกันทั้ง  
 สองสามต้น ก็ควรถอนต้นที่ไม่งามทิ้งเสีย คงเหลือไว้แต่ต้นที่  
 อวบงามแต่ต้นเดียวเท่านั้น ในหลุมหนึ่งไม่ควรจะเหลือไว้ให้มาก  
 กว่าหนึ่งต้นเป็นอันขาด

การที่ไว้ระยะแถวให้ห่างกันตั้งแต่ ๔ ฟุต ถึง ๖ ฟุตนั้น ก็เพื่อ  
 ประสงค์จะให้คนแด้สัตว์พาหนะที่เทียมด้วยเครื่องมือทำไร่ เข้าทำการ  
 บำรุงดินผ่ายได้สะดวกตลอดทุกแถว โดยไม่ต้องเหยียบย่ำดินผ่ายให้  
 เปนอันตรายนเสียหลายอย่างหนึ่งอย่างใด

กำหนดที่ชาวไร่จำเพาะจะต้องบำรุงต้นไม้ยืนต้นนี้ ประมาณสาม  
เดือนครึ่ง ก็ต้องบำรุงไปจนครบกำหนดอีกประมาณ ๑๕ วันจะ  
เก็บผลได้จึงหยุด

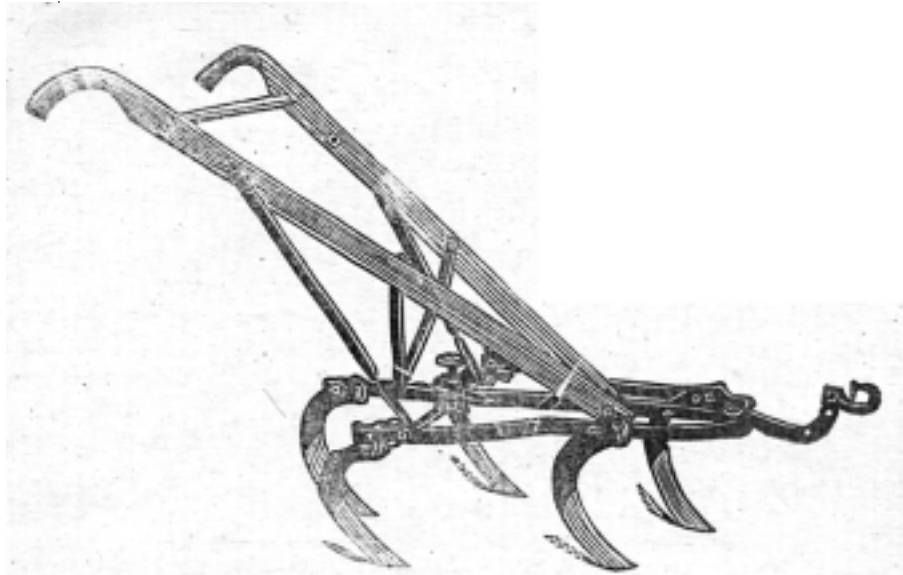
วิธีบำรุงต้นไม้ที่ที่นี้ และที่เปลือกไม้หยาบที่ที่นี้ ควร  
ทำดังนี้

ในระหว่าง ๑๐ วัน หรือ ๑๒ วัน ควรตั้งเอาคราด ๆ แดพรอนดิน  
ระหว่างแถวของต้นไม้ให้หมดจดครั้งหนึ่ง มีคราดแดคัลทิเวเตอร์  
(เครื่องมือของชาวยุโรปและอเมริกันชนิดหนึ่ง มีฟันเหล็กโค้งหลายซี่  
เรียงกันเป็นหลายแถวใช้กดดินได้ ดีเท่าไถของเรา ทั้งใช้ขุดรากหญ้า  
แต่ที่ดินให้แตกเป็นก้อนเล็ก ๆ ได้ด้วย เป็นเครื่องมือสำคัญในการ  
เพาะปลูก) ที่ทำขายสำหรับทำการในไร่ฝ้ายของประเทศอเมริกันหลายชนิด  
ควรซื้อให้ไว้ขนาดเท่ากับระยะของแถวต้นไม้ คราดเหล่านี้ต้องใช้  
สัตว์พาหนะลากเดินระหว่างแถวต้นไม้

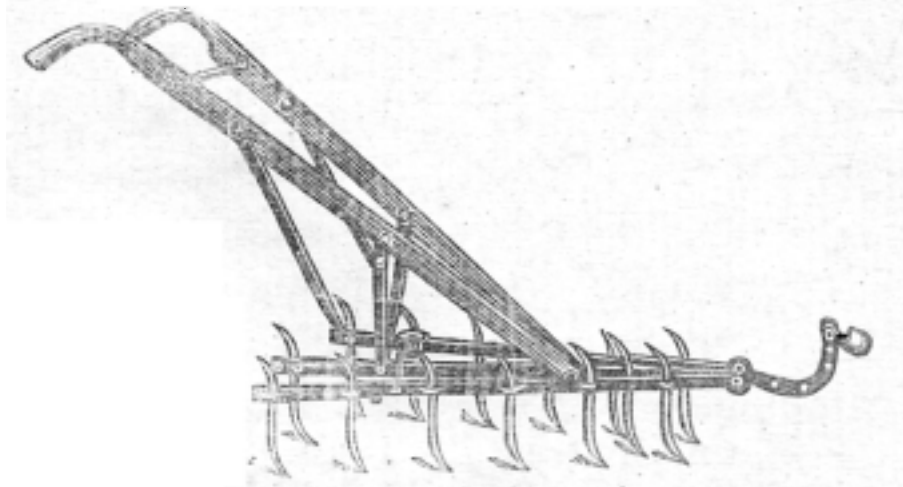
การที่ต้องใช้คราด แดคัลทิเวเตอร์ คราด หญ้า แดพรอนดิน ในไร่ฝ้าย  
ระหว่าง ๑๐ หรือ ๑๒ วันต่อครั้งหนึ่งนั้น เพื่อประโยชน์สองประการ คือ

(๑) เพื่อไม่ให้หญ้าขึ้นมากได้ ถ้าไม่ใช้คราดเมื่อเวลาต้นไม้  
ยังอ่อน หญ้า ต้นหญ้าก็จะขึ้นปกคลุมเสีย ต้นไม้ก็จะไม่อาจแตก ราก  
แต่เติบโตได้

(๒) เพื่อไม่ให้ความชุ่มชื้นของดินหายไป เพราะถ้าไม่คราด  
ไม่พรอน ดินก็เป็นขุมอย่างเดียดที่เกิดขึ้นเองในดิน ขุมเหล่านี้ดู  
ด้วยตาเปล่าไม่เห็น เมื่อแดดแดดต้องถูกพินดิน น้ำที่อยู่ตามพินดินก็



รูป คั้ติ เวเตอร์ สำหรับ พรอน ดิน ดึ่ก



รูป คั้ติ เวเตอร์ สำหรับ พรอน ดิน ตึ่่น

ระเหย เป็นไอหนีไปตามซุ่มเด็ก ๆ เหล่านี้ได้ ถ้าคราดแฉพรวนดินนั้น เสีย  
 ซุ่มเด็ก ๆ เหล่านี้ ก็เขาทำตายไม่มีช่องทางที่น้ำในพื้นดินจะเป็นไอหนีไปได้  
 ถึงหนีไปได้บ้างก็ไม่มากนัก เพราะเหตุนี้ จึงควรคราดดิน พรวนดิน  
 อย่างน้อยในระหว่าง ๑๖ วัน หรือ ๑๒ วัน ครั้งหนึ่ง เพื่อให้พื้นดินคงมี  
 น้ำชุ่มชื้นอยู่เสมอ ถ้าทำเช่นนี้ถึงแม้ได้แค่ น้ำค้าง ก็อาจจะได้เลี้ยงต้นฝ้าย  
 ให้ออกดอก ออกผลบริบูรณ์เต็มที่ได้ ถึงแม้หากจะมีฝนตกลงมามาก  
 น้ำฝนก็อาจจจะระบายออกไปได้ง่าย ไม่ต้องกลัวแห้ง หรือทำอันตราย  
 แก่ต้นฝ้าย

ต้นฝ้าย ชอบแสงสว่าง แดดแรงแดด เพราะเหตุนี้ จึงควรปลูกให้  
 ห่างกัน ถ้าไม่มีคราด หรือคัตติเวเตอร์ จะคราดดิน พรวนดิน ก็ควร  
 ใช้จอบ แต่จอบทำการได้ช้านัก ดีกว่าใช้ขุดดินหยา แต่กระนั้น ก็  
 ยังช้าเสียเวลาเสียตนเอง เพราะฉะนั้น ถ้าให้ดีแล้ว ก็ควรใช้คราดแฉ  
 คัตติเวเตอร์เสมอไป

ถ้าไร่ฝ้าย เป็นที่ใหม่ ก็ไม่จำเป็นจะต้องไถต้ง คราดมากนัก เพราะ  
 เหตุว่าดินในที่ใหม่ มักร่วน ถึงจะไถจะคราดก็ลำบากด้วยมีรากไม้  
 คอไม้เกะกะ จะถอนขึ้นให้หมดทีเดียวในชั้นต้นไม่ได้ เมื่อเป็นเช่นนี้ก็  
 ได้แต่ไถน ฟัน หัก ร้าง ด้วยขวาน แฉจอบ แล้วหยอดเมล็ดฝ้ายลงหว่าง  
 ช่องคอไม้แฉรากไม้ที่ขุดขึ้นไม่หมด ให้ได้ระยะเท่ากันกับที่ได้  
 กล่าวไว้แล้วข้างต้นนี้ หรือให้ห่างกว่านั้นออกไปก็ดีกว่าเสียก็ดี  
 เพราะว่าในที่ใหม่ ต้นไม้มักขึ้นงอกงามใหญ่โตมากด้วยว่า เนื้อดินกำลัง  
 บริบูรณ์ แล้วต้องคอยระวังติดกิ่งก้าน ต้นไม้ที่อาจจะแตกออกจาก

คอ แตร ราก ที่ ยั้ง ถอน ออกจาก ดิน ไม่ หมด นัน เสีย ด้วย เมื่อ คน ฝ้าย มี อายุ  
 ประมาณ สิบ เดือน เศษ ก็ จะ สิ้น พัน ดิน ขึ้น มา เป็น อนัน มาก อาจ จะ  
 ปกคลุม ไม่ ให้ หนี หรือ ต้น ไม้ อื่น ที่ เติบโต ด้วง แดง กอ งอ กงาม ขึ้น มา ได้  
 ถ้า จะ ปลูก ฝ้าย ใน ฤดู ฝน ชุก ก็ มี กต้อ จะ พุน ดิน ให้ สูง เป็น อกร ่อง แต่ ด้  
 หยอด เมล็ด ฝ้าย ลง ตาม อกร ่อง นั้น วิธี นี้ แถบ ประเทศ อเมริกา ที่ มี ฝน  
 ชุก มี ชอบ ใช้ แต่ ถ้า ฝน ไม่ ชุก ก็ ไม่ จำ เป็น ต้อง พุน ดิน

### ชาว อเมริกัน ปลูก ฝ้าย ใต้ ผล อย่างไร

ไร่ ฝ้าย ใน ประเทศ อเมริกา ๑ เอเคอร์ (สอง ไร่ ครึ่ง) ได้ ฝ้าย  
 ที่ ยัง ไม่ ได้ หีบ หนัก ประมาณ ๑๖๐๐ ปอนด์ (ประมาณ ๓๗๕ ชั่ง ไทย)  
 เมื่อ หีบ ออก แล้ว คง ได้ ฝ้าย หนัก ประมาณ ๓๓๓ ปอนด์ (๑๒๕ ชั่ง)  
 ตก เป็น เมล็ด ฝ้าย เสีย ไม่ ต่ำ กว่า ๖๖๖ ปอนด์ (๒๕๐ ชั่ง)

ฝ้าย แทบ ทุก พันธุ์ เมื่อ หีบ ออก แล้ว คง ได้ ฝ้าย ประมาณ หนัก ๑ ส่วน  
 เป็น เมล็ด เสีย สอง ส่วน ถ้า ฝ้าย พันธุ์ ใด ที่ มี ส่วน ฝ้าย มาก ขึ้น ไป กว่า นี้  
 ก็ นับ ว่า เป็น พันธุ์ ดี พิเศษ ได้

เอเคอร์ หนึ่ง เป็น เนื้อ ที่ ประมาณ สอง ไร่ ครึ่ง เพราะ ฉนั้น ถ้า ฝ้าย  
 ไร่ หนึ่ง ชาว อเมริกัน คง ได้ ผล หนัก ประมาณ ๔๐๐ ปอนด์ (๑๕๐ ชั่ง)  
 เมื่อ หีบ ออก แล้ว คง ได้ ฝ้าย ประมาณ ๑๓๓ ปอนด์ (๕๐ ชั่ง) ได้ เมล็ด  
 หนัก ๒๖๖ ปอนด์ (๑๐๐ ชั่ง) ตาม ที่ ประมาณ นี้ เป็น การ ประมาณ  
 อย่าง ปานกลาง เพราะ มี ไร่ ฝ้าย ที่ ได้ ผล มาก ขึ้น ไป กว่า นี้ ถึง ๑ ใน ๓  
 ส่วน ก็ มาก แต่ เนื้อ ที่ ของ ไร่ เหล่า นั้น บริบูรณ์ มาก ที่ ได้ ผล ต่ำ กว่า ที่  
 ประมาณ มา นี้ ก็ มี เหมือน กัน

ผลฝ้ายหนึ่ง ไร่ ถ้าคิดเป็น ราคาเงิน ตามที่ซื้อ ขายกันใน ตลาด  
อเมริกาในเวลานี้ (ศก ๑๙๔๘) ประมาณ ปอนด์ ละ ๑๕ เซนต์  
หรือ ๑ บาท ๖ สตางค์ต่อ ๑ ชั้ ไทย ถ้าฝ้าย ๑ ไร่ได้ฝ้ายหนัก ๕๐ ชั้  
ก็เป็น ราคาเงินไม่ต่ำกว่า ๕๓ บาท เมื่อดึงฝ้ายหนัก ๑๐๐ ชั้ ขายได้ ไม่  
ต่ำกว่า ๗ บาท รวม ทั้งสิ้น ผลฝ้าย ของ ชาว อเมริกัน อย่าง ดีถ่าน ปาน  
กลาง ๑ ไร่ เป็น ราคาเงิน ประมาณ ๖๐ บาท

วิธีปลูกและบำรุงฝ้าย  
(แบบไทย)

ฤดูปลูกฝ้าย ฤดูปลูกฝ้าย ใน ประเทศ สยาม ไม่เหมือน กัน ทั่ว ไป

ทุกตำบล บาง ตำบล ก็ลงมือ ปลูกต้น ฝ้าย แต่ บาง ตำบล ก็ ลงมือ ปลูกกลาง ปี  
สุดจะ ต่ สดวก เดือนใด ก็ มี ปลูก เดือน นั้น แต่ ข้อ สำคัญ นั้น เมื่อ ฝ้าย เป็น  
ผลแก่ ต้อง ให้ ตรง กับ ฤดูตั้ง เพื่อ ประสงค์ ไม่ให้ ผลฝ้าย ที่ แก่ ได้ ที่  
แล้ว นั้น เปียกฝน ได้ ถ้า เปียกฝน ฝ้าย นั้น ก็มัก ฝุ่เสีย ไป จะ ใช้ ทำ ประโยชน์  
ซื้อขาย ก็ ไม่ได้ ราคา

ชาว เมือง พิษณุ ฒ เมือง สุโขทัย ลงมือ ปลูกฝ้าย ใน ราว เดือน สิงหาคม  
ตลอด ไป จน เดือน ตุลาคม ซึ่ง เป็น ฤดู ที่มี ฝน เหยย ให้ ต้นฝ้าย งอกงาม ได้  
ลงมือ เก็บผล ใน เดือน กุมภาพันธ์ ตลอด ไป จน ปลาย เดือน มีนาคม

ส่วน ชาว เมือง พิษณุ ฒ กับ ชาว เมือง พิษณุ ฒ นั้น ลงมือ ปลูก ราว เดือน  
ตุลาคม ตลอด ไป จน เดือน ธันวาคม ซึ่ง เป็น เวลา ประจวบ กับ ฤดู ฝน ได้  
แต่ ดิน ยี่ เปียกชุ่ม พอ ให้ ต้นฝ้าย ขึ้น งอกงาม ได้ ลงมือ เก็บผล ราว เดือน  
มีนาคม ตลอด ไป จนถึง ต้น เดือน พฤษภาคม

แต่ใน มณฑล นครราชสีมา กับ มณฑล อีสาน นั้น ฤดูปลูกฝ้ายมัก  
ลงมือตั้งแต่ก่อนมกราคม ไปจนถึงเดือนสิงหาคม ซึ่งเป็นเดือนที่มี  
ฝนชุก กระทำให้ตัวฝ้ายขึ้นงอกงามดี ด้งมือเก็บผลราวต้นเดือน  
พฤศจิกายน ตลออกไปจนถึงเดือนมีนาคม

ใน มณฑล ชุมพร ก็ด้งมือปลูกในต้นฤดูฝน แต่ด้งมือเก็บในปลาย  
ฤดูฝนเหมือนกัน

วิธีเตรียมที่ดิน      วิธีเตรียมที่ดินสำหรับเพาะเมล็ดฝ้ายมีต่าง ๆ กัน

ใน มณฑล พิษณุโลก คือในเมือง พิษณุโลก แต่เมือง พิจิตร ที่ไร่นั้น  
มักไม่ไถ หรือคราด เป็นแต่ถางพังกวไว้ให้น้ำท่วม พอน้ำลดหญ้า  
ก็เหี่ยว แล้วจึงหว่านเมล็ดฝ้ายลงบนดินที่ทับหญ้าเหี่ยวอยู่นั้น

ในเมือง สุโขทัยใช้ไถแต่คราด แล้วจึงหยอดเมล็ดฝ้าย

ใน มณฑล นครราชสีมา ใช้วิธีสูดดินให้สุก แล้วขุดหลุมเอา  
เมล็ดฝ้ายหยอดลงไป ในหลุมนั้น

ใน มณฑล ชุมพรใช้วิธีจุดป่าเผาป่า แล้วเอาเสียมหรือไม้แหลม  
ขุดเป็นหลุมสำหรับหยอดเมล็ดฝ้าย

วิธีปลูก      วิธีปลูกที่ใช้กันอยู่ทุกวันนี้มีสองชนิด คือ

หว่านดังเช่นหว่านข้าวลงในนาหว่านชนิดหนึ่ง เมื่อต้นฝ้ายเติบโต  
ขึ้นประมาณ ๑ คืบแล้ว ก็ต้องถอนขึ้นทิ้งเสียบ้าง เพื่อจะไม่ให้ต้น  
ฝ้ายขึ้นถี่เกินไป เมื่อต้นตั้งขึ้นมาประมาณ ๑ ศอก ก็ต้องถอนทิ้ง  
เสียบ้างอีก แต่ที่ไหนว่างก็ตั้งซ่อมแซมลงไป คงให้ต้นฝ้ายมีระยะ  
ห่างกันประมาณ ๑ ศอก หรือกว่านั้นขึ้นไปเล็กน้อย

วิธี ห้วน นี้ เป็นวิธีที่ใช้ ใน มณฑล พิษณุ โลก แด มณฑล อีสาน  
เป็น พัน แต่ใน เมือง พิษณุ นั้น มักใช้ ทั้ง วิธี ห้วน แด วิธี หยอด

วิธี หยอด นั้น ใช้ กัน ใน มณฑล นครราชสีมา แด มณฑล ชุมพร โดยมาก  
เมื่อ เมา บ้า แด สุ่ม ดิน แดว ก็ เอา เสียม หรือ ไม้ แดตม ชุด เป็น หลุม เด็ก ๆ  
เป็น ระยะห่าง กัน ตั้งแต่ ๑ ศอก ถึง ๒ ศอก แดว เอา เม็ด คั่ว หยอด ลง  
ไป หลุม ละ ๕ เม็ด บ้าง ๖ เม็ด บ้าง ถ้า ใน หลุม เดียว กัน ต้น ฝ้าย ขึ้น  
มา พรอม กัน ทั้งหมด ก็ ถอน ทั้ง เดียว บ้าง ใน หลุม หนึ่ง คง เหลือ ไร่ แค่  
เพียง ๓ ต้น เป็น อย่าง มาก เพื่อ ไม่ ให้ ต้น เบียด กัน นึก

ส่วน ใน มณฑล ชุมพร นั้น ถ้า ต้น ฝ้าย สูง ขึ้น มาก ก็ เตี้ย ยอด ทั้ง เดียว  
เพื่อให้ กิ่ง แดก ออก มาก ๆ

วิธี บำรุง วิธี บำรุง ต้น ฝ้าย ใน เวลา นี้ เมื่อ ตั้ง เป็น ต้น แดว มัก ใช้  
วิธี เดียว กัน แทบ ทั้ง ดิน คือ เป็น แด่ คอย ระวัง ดาย หน้ำ ไม้ ให้ ขึ้น มา ได้  
เท่า นั้น เครื่อง มือ ที่ ใช้ ดาย หน้ำ นั้น มี เสียม เป็น พัน ถาร พรวน ดิน ก็ มี บ้าง  
เด็ก น้อย แด่ พรวน ดิน ด้วย เสียม คน หนึ่ง ก็ ไม่ อาจ จะ พรวน ได้ มาก  
สัก เท่า ได

ประมาณ ผล ที่ ได้ ใน ๑ ไร่ ผล ฝ้าย ที่ ได้ นั้น ไม่ เหมือน กัน ทุก มณฑล  
ใน มณฑล ชุมพร อย่าง สูง ไร่ หนึ่ง คง ได้ ผล ฝ้าย หนัก ประมาณ ๘๐ ชั่ง  
เท่า นั้น ซึ่ง ขยาย กัน ราคา หนัก หาบ ละ ๗ บาท เป็น อย่าง สูง ฝ้าย ที่  
หีบ เอา เม็ด ออก แดว ราคา หนัก หาบ ละ ๒๔ บาท



ใน มณฑล อีสาน ก็ได้ผล น้อยไป กว่ามณฑล ชุมพร อีก อย่าง  
มากไร่ หนึ่ง ได้ผล ประมาณ หาบ เดียว เท่านั้น ซึ่ง ไร่ ไร่ หนึ่ง ราคา หาบ

ละ ๑๐ บาท เป็น อย่าง สูง หาบ ละ ๕ บาท เป็น อย่าง ต่ำ

ฝ่าย ใน มณฑล นครราชสีมา นั้น อย่าง สูง ได้ผล ประมาณ ๑๐๐ ซึ่ง  
อย่าง ต่ำ ๕๐ ซึ่ง ไร่ ไร่ หนึ่ง ราคา หาบ ละ ๑๒ ต่ต่าง ค่ะ

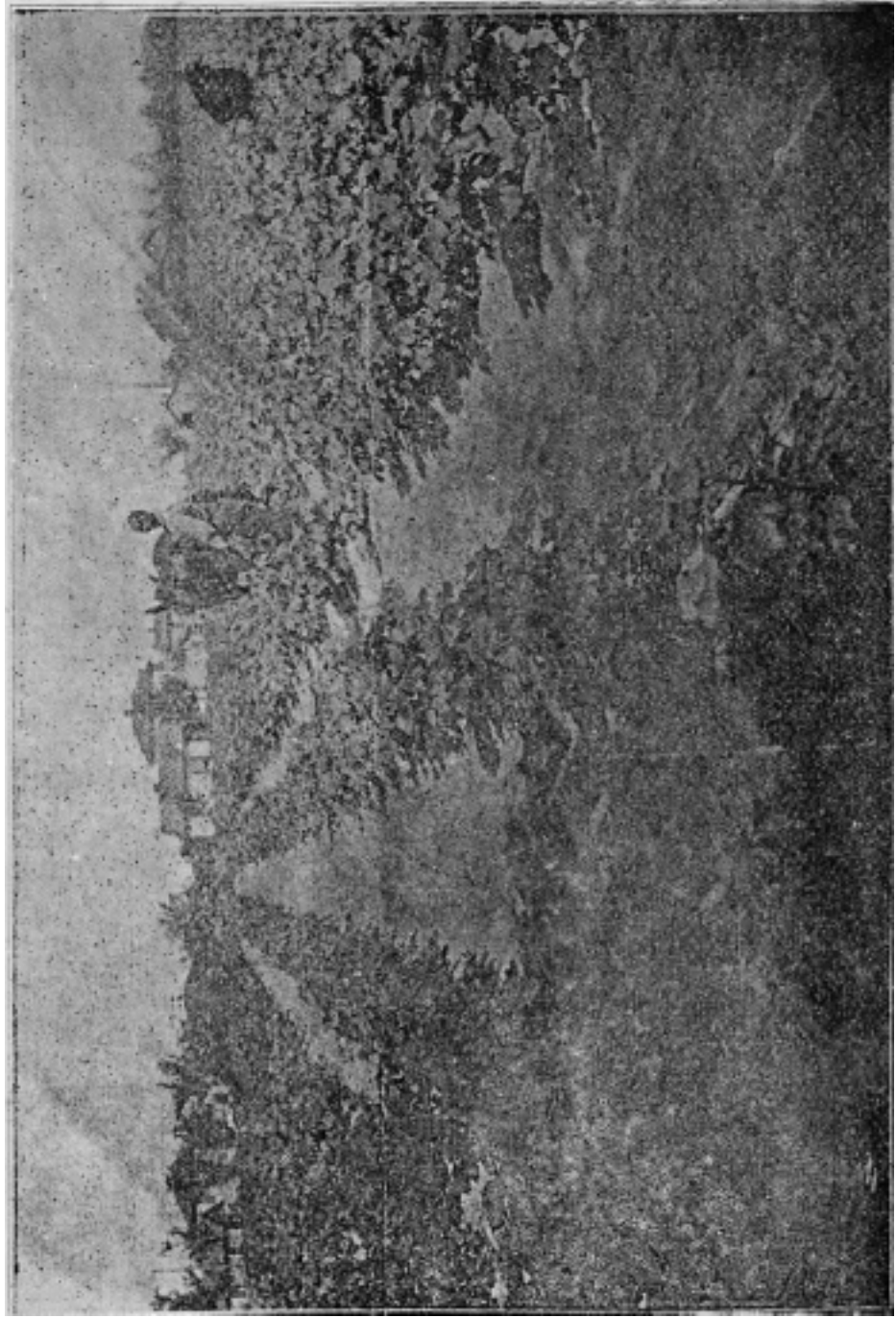
ฝ่าย ใน มณฑล พิษณุโลก ได้ผล ก่อนข้าง จะ มากกว่า ทั้ง ด้ตามมณฑล  
ที่ กล่าว แล้ว ทั้ง ราคา ก็ ขาย ได้ แพง กว่า กัน ด้วย ใน หนึ่ง ไร่ คง ได้  
ผล ๑๕๐ ซึ่ง เป็น ปานกลาง ซึ่ง ไร่ ไร่ หนึ่ง ราคา หาบ หนึ่ง ประมาณ ๙ บาท ถ้า  
หีบ เม็ด ออก แล้ว คง ได้ ราคา ประมาณ หาบ ละ ๒๒ บาท

### เปรียบเทียบ วิธี ทำ ไร่ ฝ้าย

#### ของ ชาว อเมริกัน กับ ชาว สยาม

เมื่อ เทียบ วิธี ทำ ไร่ ฝ้าย ของ ชาว อเมริกัน กับ วิธี ของ ชาว เรา จะ  
เห็น ได้ ว่า วิธี ของ ชาว เรา หยิบ แด ข้าง กว่า วิธี ของ ชาว อเมริกัน เป็น อัน มาก  
คง จะ อธิบาย ให้ เห็น ได้ ต่อ ไป นี้

ก่อน หน้าที่ ชาว อเมริกัน จะ เพาะ เม็ด ฝ้าย ลง ไป นั้น เขา ต้อง ไถ ให้  
ดิน ชั้น ต่ำ กด บัน มา ข้าง บน ให้ ถูก แดด แด ลก อากาศ เพื่อให้ อาหาร  
ของ ต้น ไม้ ที่ มี อยู่ ใน ดิน นั้น ทวี มาก ขึ้น แล้ว เขา จึง คราด กด บัน ไป กด บัน มา  
อีก หลาย ครั้ง จน ดิน บัน เป็น ก้อน เล็ก ๆ เด็ย ดัด เพื่อให้ ส่วน ของ  
ก้อน ดิน ยัง ถูก แดด แด อากาศ มาก ขึ้น อีก กับ เพื่อให้ ราก อ่อน ของ ต้น ฝ้าย  
ให้ ยึด ก้อน ดิน นั้น ได้ โดย เร็ว พอดี



ชาว อเมริกัน ปกป้องชายเป็นแถว เดิม

ไร่ฝ้ายของชาวเรา นั้นน้อยนักที่จะได้ไถได้คราดเป็นแค่แะ  
 เป็นหลุมเล็ก ๆ แะก็หยอดเมล็ดลงไป ถ้าใช้วิธีหว่านก็มักไถผิว  
 ดินกลมเมล็ดฝ้ายเลยเท่านั้น หรือบางทีก็ไม่ต้องไถเลย ปล่อยให้  
 เมล็ดจมลงในดินตามลำพังของมันเอง ถ้าตรงคูก็พอจะเห็น  
 ได้ว่า ตามวิธีที่เราทำกันอยู่นี้ ไม่มีเวลาที่จะให้ดินในไร่กลับขึ้น  
 มาถูกแดดถูกอากาศได้เลย ตามวิทยาสาสตร์แห่งการเพาะปลูกก็กล่าว  
 ไว้ว่า อาหารของต้นไม้ที่ในดินนั้น ถึงแม้จะมีอยู่เป็นอันมากก็จริง  
 แต่ก่อนดินต้องกลับขึ้นมาถูกแดดแดดอากาศเสียก่อน อาหารที่มีอยู่ใน  
 ดินนั้นจึงจะละลายออกให้ต้นไม้กินได้ เพราะฉะนั้น การไถการ  
 คราดจึงเป็นหัวใจสำคัญของการเพาะปลูกทั่วไป

การเพาะเมล็ดฝ้ายนั้นชาวอเมริกันเพาะเป็นแถวตรงเสมอ ไร่ระยะ  
 แถวห่างกันตั้งแต่ ๒ ศอกคืบถึง ๓ ศอกเพื่อประสงค์จะให้ต้นฝ้ายโตเหนือ  
 ที่เท่ากัน แะขึ้นมาเป็นขนาดเดียวกันทุกต้น ประการหนึ่ง กับอีก  
 ประการหนึ่งจะได้ใช้สัตว์พาหนะทำการพรวนดินได้ การใช้สัตว์พาหนะ  
 นั้นเป็นการทุ่นแรงคนได้หลายส่วน

ชาวเราไม่เคยปลูกฝ้ายให้เป็นแถวตรงเลย เป็นแค่ปลูกเป็นระยะ  
 ห่าง ๆ กันเท่านั้น ใช้คาตั้งแถวเป็นพื้นไม่เป็นแถวเป็นบรรทัด  
 ย่อมถี่ ๆ ห่าง ๆ เป็นธรรมชาติอยู่เอง ถ้าใช้วิธีหว่านก็ต้องคอยถอน  
 ที่ตรงต้นฝ้ายขึ้นหนาทึบนั้นทิ้งเสียบ้างที่เท่ากันเช่นนั้น ก็พอจะแะเห็น  
 ได้ว่าต้องเปิดองเมล็ดฝ้าย แะต้นฝ้ายที่จะขึ้นมาขึ้นย่อมไม่ได้ระยะ  
 กันอยู่เอง ที่ตรงไหนถี่นัก ต้นฝ้ายก็จะเบียดกันจนต้นสูงชดุด ไม่

แตกกิ่งแตกก้าน จะมีเส้มอกก็แต่ตาม ปดาย ยอดเท่านั้น ที่ไหนห่าง ก็ จะ ห่าง เกินไป จน ต้น อวต เกิน ความ ต้อง การ ทั้ง การ ตาย ญา พรวนดิน ก็ จะ ดำบาก หมด ทาง ที่ จะ เอา แรง สัตว์ พาหนะ เข้า ช่วย เพราะ ไม่มี ช่อง ทาง ที่ จะ ให้ สัตว์ พาหนะ นั้น เดิน ได้

อนึ่ง ชาว เรามัก ชอบ ปดุก ต้น ไม้ ให้ ถิ่น เกิน ไป อยู่ เสมอ โดย มา เข้า ใจ เดียว ว่า ถ้า ปดุก มาก ต้น ก็ มัก ได้ ผล มาก ถ้า มา เข้า ใจ เดียว เช่น นี้ ก็ เป็น ความ เข้า ใจ อธิติ เพราะ ว่า ถ้า บำรุง ที่ ดิน ให้ ดี แล้ว น้อย ต้น ก็ ได้ ผล มาก กว่า มาก ต้น อีก เป็น หลาย เท่า ปดุก มาก ต้น ก็ ได้ เบียด กัน ให้ ต้น ผล มง สูง ชดุด ควร ที่ จะ มี ผล มาก ก็ ถิ่น มี น้อย ไป หรือ บาง ที่ ไม่มี ผล เลย

บาง คน ก็ มอง เห็น ความ ผิด รับ ว่า การ ปดุก ต้น ไม้ ให้ ถิ่น เกิน ไป นั้น เป็น วิธี ไม่ ดี แต่ จำ เป็น ต้อง ปดุก ดัง นั้น เพราะ เหตุ ว่า สู้ รับ กับ ญาไม้ ไหว ถ้า ปดุก ห่าง นัก ต้น ญา ก็ ชน แข่ง แข่ง มาก กับ ต้น ไม้ ที่ ปดุก นั้น ไม้ ชำ นึก ก็ เบียด เอา ต้น ไม้ ที่ ปดุก นั้น ตาย ไป ตาม ที่ คอบ เช่น นี้ ก็มี มุด อยู่ บ้าง วิธี สู้ รับ กับ ญา เป็น วิธี สำคัญ ที่ ชาว เรา ยัง จะ ต้อง เรียน

ส่วน การ พรวน ดิน แด ตาย ญา ใน ไร่ ฝ้าย นั้น ใน ระหว่าง ๑๐ ถึง ๑๒ วัน ชาว อเมริกัน ลง มือ ทำ ครั้ง หนึ่ง เป็น ระยะ เสมอ ไป จน เกือบ ต้น ฝ้าย จะ ออก ผล แต่ ชาว เรามัก ไม่ ใคร จะ ทำ เลย เมื่อ ปดุก แล้ว ก็ แล้ว กัน เป็น แต่ คอย ตาย ญาไม้ ให้ ชน แข่ง ต้น ฝ้าย ชน มา ได้ บาง เท่านั้น ถึง จะ พรวน ดิน บ้าง ก็ พรวน แต่ เด็ก น้อย ไม้ ทั่ว ถึง เพราะ ว่า

ต้องใช้ เสียม แด จอบ เป็น พัน จะทำงาน ให้ มากได้ ทั้ใจไม่ได้อยู่เอง  
การ พรวน ดิน ด้วย เสียม แด จอบ เป็น งาน ซ้ำ ที่ สุด อย่าง มากใน วัน หนึ่ง  
ก็ คง ทำ ไม่ เกิน กว่า ๒ งาน ไป ได้

การ พรวน ดิน ด้วย คราด แด คัด ทิว เตอร์ ด้วย แรง สัตว์ ตาม แบบ  
อเมริกัน เป็น วิธี ที่ ดี ที่ สุด คน เดียว ใน วัน หนึ่ง อาจ จะ ทำ การ ได้ ไม่ ต่ำ  
กว่า ๕ ไร่ นับ ว่า เกิน แรง คน อย่าง น้อย ๑๐ เท้า ทั้ง การ งาน ที่ ทำ นั้น  
ก็ เรียบ ร้อย ประณีต ทั่ว ถึง ตลอด กัน พัน ดิน ก็ ไปร้ง ให้ อากาศ เติง ถึง  
ได้ แด ต้น หญ้า ที่ มี ชัน อยู่ นั้น คราด แด คัด ทิว เตอร์ ก็ ถอน ชัน มา  
ได้ หมด จด ดี

การ พรวน ดิน นั้น เป็น งาน สำคัญ ที่ สุด อย่าง หนึ่ง ที่ ชาว ไร่ จำ เบน  
ต้อง ทำ อยู่ เสมอ เพราะ ว่า ต้น ไม้ จะ งอกงาม บริบูรณ์ หรือ ไม่ บริบูรณ์  
นั้น ก็ ต้อง อาศัย การ พรวน ดิน เป็น ที่ ตั้ง ใน ไร่ ฝ้าย ของ เรา ถ้า  
ได้ พรวน ดิน ให้ หมด จด ตลอด ทั่ว ถึง ดัง เช่น ชาว อเมริกัน ทำ กัน อยู่ ทุก วัน  
นี้ ก็ ไม่ ต้อง สงสัย ว่า ต้น ฝ้าย ของ เรา จะ ไม่ งาม แด ได้ ผล มาก ชัน กว่า ที่  
เรา ได้ อยู่ ทุก วัน นี้ เป็น อัน มาก ทั้ง ราคา ก็ จะ ดี ชัน ด้วย

ประโยชน์ ที่ จะ ได้ จาก การ พรวน ดิน มี หาย ประการ คือ

- (๑) จะ ทวี อาหาร ของ ต้น ไม้ ให้ มี มาก ชัน โดย อำนาจ แด แด  
ดม อากาศ
- (๒) บ้อง กัน ไม้ ให้ น้ำ สำหรับ ระบาย อาหาร ของ ต้น ไม้ ที่ มี อยู่ใน  
ดิน ระบาย เป็น ไช ไป ได้ เร็ว

(๓) ให้อาหารของต้นไม้แม่ไปหาอาหารตามใต้ดินได้โดยง่าย  
 ชาวอเมริกันมักเลือกตัดเอาแต่ผลฝ้ายที่งามไว้ทำพันธุ์ เขาเพียง  
 เลือกเพียงคัดอยู่ทุกปี ๆ จนผลฝ้ายของเขาได้ลักษณะถูกต้องกับ  
 ความประสงค์ วิธีเลือกคัดเมล็ดไว้ทำพันธุ์เช่นนี้ ชาวเรามักเห็นเสีย  
 ว่าไม่เป็นการสำคัญนัก ถ้าเราจะพยายามเลือกคัดเมล็ดฝ้ายไว้ทำ  
 พันธุ์ ตามที่ได้อ่านมาแล้วเสมอไป ไม่นานก็ผลฝ้ายของเราที่  
 คงจะมีลักษณะดีขึ้นกว่าเก่าเป็นลำดับบ้างเหมือนกัน เพราะฝ้ายที่ดี  
 นั้น แต่เดิมก็มาจากฝ้ายที่แถวทรามนั้นเอง ที่กลบกลายเป็นฝ้าย  
 ดีขึ้นได้นั้น ก็เพราะปัญญาและความเพียรของมนุษย์โดยแท้

ชาวอเมริกันใช้เครื่องมือที่ทำงานได้เบื่อง่ายมากทั้งสิ้น สองคน  
 ผัวเมียก็อาจจะทำไร่ฝ้ายได้ไม่ต่ำกว่า ๑๘ เอเคอร์ หรือ ๔๕ ไร่ โดย  
 ไม่ต้องมีคนอื่นช่วยเลย แต่ก่อนมาชาวอเมริกันก็ใช้เครื่องมือคล้าย  
 คลึงกับที่เราใช้อยู่ทุกวันนี้ คือมีแต่จอบแต่เสียม เครื่องคราด  
 เครื่องไถก็อียาบ ทำงานวันหนึ่ง ๆ ก็ไม่เบื่อง่าย แต่มาสมัยนี้ วิช  
 การเพาะปลูกได้เจริญ แดเบดียนแปลงดีขึ้นกว่าเก่าเป็นอันมากแล้ว  
 ทั้งยุโรปและอเมริกา เมื่อเปรียบเทียบกันดูกับชาวยุโรปและอเมริกัน  
 จึงจะเห็นได้ว่า วิชการเพาะปลูกของเรายังอยู่ในสมัยโบราณแท้ ๆ  
 ชาวเราสองคนผัวเมียจะช่วยกันทำไร่ ให้เต็มเนื้อที่สักห้าไร่ได้ก็  
 ทั้งยาก เมื่อเป็นอย่างนี้ ก็ไม่ต้องสงสัยว่าชาวเราที่ประกอบ การ  
 เติงชีพในทางทำไร่จะไม่อึดคัดในการหาได้ปากได้ท้อง เว้นไว้แต่

จะเปลี่ยนแปลงวิชาหาเลี้ยงชีพในทางเพาะปลูกของเราให้ทันสมัย ดัง  
เช่นชาวประเทศอื่นเขาบ้างเท่านั้น

### เหตุที่ชาวไร่ของเราจึงไม่ได้ผลสมแรง

ทุกวันนี้ใคร ๆ ก็ยอมทราบดีด้วยกันทุกคนว่า ชาวเราที่เป็น  
ชาวไร่ยอมยากจนอนาถาแทบทั้งสิ้น ถึงแม้จะอุสาหักเพียรทำ  
การเพาะปลูกให้เต็มกำลังสักเท่าใด ๆ ก็ดี เมื่อสิ้นปีลงจะได้เงิน  
เข้าพกเข้าห่อสัก ๑๐๐ บาทก็แสนยาก มีแต่บ่นแต่ร้องว่า ทำไม่  
คุ้มค่าอากรส้มผักคร ทำได้ปีหมดยี่ตั้งแต่หนุ่มจนแก่ จะประหยัด  
เงินไว้เลี้ยงชีพในเวลาเมื่อป่วยไข้แต่เด็กเล็กน้อยก็ไม่ได้

ตามที่กล่าวนี้เป็นความจริง ในที่นี้พูดถึงการปลูกฝ้าย จึงจะ  
ยกไร่ฝ้ายขึ้นเป็นตัวอย่างให้เห็น ชายฉกรรจ์คนหนึ่ง อย่างเต็ม  
กำลังที่สุดก็ทำได้ไม่เกินกว่า ๔ ไร่ไปได้, ถ้าไร่หนึ่งคิดผลฝ้าย ๓  
หาบ ก็คงได้ฝ้าย ๑๒ หาบ ฝ้าย ๑ หาบราคา ๙ บาท รวมทั้งสิ้น  
ปีหนึ่งคงได้เงิน ๑๐๘ บาทเท่านั้น หักค่าอากรส้มผักครแล้ว คง  
เหลือเงินต่ำกว่า ๑๐๐ บาทลงไปอีก ที่ประมาณมานี้ เป็นการ  
ประมาณอย่างสูง ถ้าถัวลงไปแล้ว คนหนึ่งนำถัวจะได้เงินไม่ถึง  
๖๐ บาท เมื่อทำการได้เงินแค่เพียงเท่านั้น ก็จำเปนอยู่เอง ที่ชาว  
เราจะต้องยากต้องจน

ถ้าเราคงใช้กำลังกายของเราอย่างเต็มอยู่ครบได้ เราก็จะยาก  
จะจนอยู่ครบนั้น เพราะแรงคนทำงานไม่เบ็ดเสร็จ อย่างเต็มกำลัง  
ก็ทำได้เพียง ๔ ไร่ ตามที่กล่าวแล้วเท่านั้น การที่ใช้แต่กำลังกาย

ของเราเท่านั้น เป็นมดเหตุข้อหนึ่งที่ทำให้ชาวเรายากจน  
 ข้อข้อหนึ่งนั้น คือ พ่อค้าขี้ขี้ การปลุกฝ้ายด้วยกำลังแรงคน  
 นับว่าไม่ได้ผลมากอยู่แล้ว ข้าพเจ้าก็พากันทำคนละเด็กละน้อย  
 เสียด้วย ในปีหนึ่งรวมกันเขาจึงไม่ได้ผลค่าบดตะกั่วร้อยหาบ เมื่อ  
 เป็นเช่นนั้น จะหวังให้บริษัทใหญ่มาหาซื้อไปตั้งซื้อ โดยให้ราคา  
 แพง ๆ อย่างไรได้ ถ้าไม่มีฝ้ายนับด้วยหมื่นด้วยแสนหาบ บริษัทใหญ่  
 ก็ตั้งทำการไม่ได้ เพราะไม่คุ้มได้หุ้ย เมื่อเป็นเช่นนั้น ฝ้ายของ  
 ชาวไร่ก็ต้องตกอยู่ในมือของพ่อค้าขี้ขี้เท่านั้น พ่อค้าขี้ขี้เป็น  
 ขรรมตาอยู่เอง ที่จะต้องหากำไรให้มากผิดกับบริษัทใหญ่ เพราะ  
 ทุนรอนน้อย ลงทุนซื้อสิ่งใดไปก็หวังได้กำไรจากสิ่งนั้นเป็นอันมาก  
 จึงจะคุ้มค่าได้หุ้ย เมื่อพ่อค้าขี้ขี้ช่วยแบ่งเอากำไรไปเสียเป็นอัน  
 มากเช่นนั้น ชาวไร่ก็ต้องได้กำไรน้อยอยู่เอง

แต่ถ้าเมื่อใดมีฝ้ายเป็นอันมากให้บริษัทใหญ่ตั้งซื้อได้ ราคาฝ้าย  
 ของชาวเราก็อาจจะทวีขึ้นอีกครั้งเท่าตัวได้โดยง่าย เพราะเหตุว่า  
 ราคาฝ้ายในประเทศอเมริกาในเวลานี้ ที่หีบเอาเมล็ดออกแล้ว ซื้อ  
 ขายกันถึงหาบละ ๕๓ บาท ถ้าฝ้ายของเราเป็นฝ้ายดีแต่มีมากบริษัท  
 ใหญ่ก็อาจจะให้ราคาหาบละ ๓๕ หรือ ๔๐ บาทได้โดยง่าย เพราะ  
 เหตุว่า เมื่อหักค่าได้หุ้ยแล้วคงได้กำไรเพียงหาบละสี่ห้าบาทเท่านั้น  
 บริษัทใหญ่เป็นที่พอใจแล้ว ส่วนผู้ปลุกนั้นก็คงได้กำไรอีกครั้งหรือ  
 เกือบหนึ่งเท่าตัวได้ เพราะว่าฝ้ายที่หีบแล้ว ซื้อขายกันที่ไร่ใน  
 เวลานั้นราวหาบละ ๒๔ บาทเป็นอย่างสูง ถ้าบริษัทใหญ่ให้ราคาหาบ



ละ ๓๕ บาท ผู้ปลูกก็ได้กำไรออกขึ้นไปอีก ๑๑ บาท ถ้าหากจะ  
๔๐ บาท ก็คงงอกขึ้นไปอีกถึง ๑๖ บาทดังนี้

เพราะเหตุนี้ต้องเป็นที่เห็นได้ว่า ควร ชาวเราที่ทำการ ปลูกฝ้าย  
จะพยายามให้ จนสุดกำลังที่จะทำงานของเราให้เปลืองขึ้น อีกหลายส่วน  
ถ้างานยิ่งเปลือง ผลฝ้ายก็ยิ่งได้มากขึ้น เมื่อชาวเรามีฝ้ายขายเป็น  
สินค้าใหญ่ ก็จะมีบริษัทที่มีทุนมาก เทียบออกซื้อโดยให้ราคาแพง  
ดังที่ได้กล่าวมาแล้วนี้

ที่จะทำงานให้เปลืองขึ้นไปกว่าจำพึงแรงของคน อีกหลายส่วนนั้น  
ไม่ใช่เป็นการยากนัก เรามีชาวอเมริกันเป็นตัวอย่างอยู่แล้ว คือ  
ชาวอเมริกัน ถ้าสองคน ผัวเมียมักช่วยกันทำไร่ ไม่ต่ำกว่า ๑๕ เอเคอร์  
หรือ ๔๕ ไร่ ในจำนวน ๔๕ ไร่ เขามักแบ่ง ออกปลูกเข้าโกช แต้มัก  
ต่าง ๆ สำหรับบริโภคเฉลี่ย ประมาณ ๑๕ ไร่ คงปลูกฝ้ายแค่ ๓๐ ไร่  
เท่านั้น ถ้าคิดผลประโยชน์ที่จะได้จากการทำฝ้ายนั้น ไร่ละ ๕๓ บาท  
ชาวอเมริกันก็คงมีฝ้ายขายได้ ไม่ต่ำกว่า ๑๕๕๐ บาท ซึ่งนับว่าเป็น  
กำไรแท้ ในชั่วปีหนึ่งได้ เพราะ การ บริโภคนั้น นับว่าไม่ต้อง ซื้อหาคิด  
เอาในเนื้อ ๑๕ ไร่ที่ปลูกเข้าโกช แต้มักต่าง ๆ นั้น พอแล้ว ชาวอเมริกัน  
เช่นนี้ มักมีม้าเทศ ขนาดย่อม หรือ ตาตัวเดียว สำหรับ ดาโก ไถ ดาโก คราด  
แตรคัททิวเตอร์ กับมีเครื่องมือต่าง อย่างที่กล่าวมาแล้วนี้ กับ  
จอบ แลพดัว อีกสอง สามเล่ม หรือ บางทีก็มีเครื่อง สำหรับ หยอดเมล็ด  
ฝ้าย อีกหนึ่ง เครื่อง เท่านั้น

ชาวเราในเวदानี้ ก็มีโค แตรกระบือ เป็นสัตว์พาหนะ ทั้งไถ คราด

แต่จอบเลี่ยมก็มีแถว แต่โคกระบือ นั้น เป็นสัตว์ที่เรียวแรงก็จริง แต่อย่างช้า ทั้งเครื่องมือของเราที่เป็นของโบราณ คงทำได้ เรียบร้อยแตรวดเร็วเหมือนชาวอเมริกันไม่ได้เป็นแน่ เว้นไว้แต่เรา จะมีเครื่องมือเช่นเขามาใช้บ้างเท่านั้น

แต่เมื่อเราอยู่แถวว่าเครื่องมือของเราดีของเขาไม่ได้ ทั้งสัตว์ พานะของเราก็ช้ากว่าของเขา เราก็ไม่หวังจะทำการให้ได้มากเท่าเขา แต่ถ้าเราจะหวังทำการให้ได้เพียงครึ่งของเขาเท่านั้นจะไม่ ได้ทีเดียว หรือ ถ้าชาวไร่ของเราหนึ่งคนกับแรงสัตว์พานะหนึ่งแรง ทำไร่ได้ ๑๒ ไร่ ก็นับว่าทำได้ครึ่งหนึ่งของชาวอเมริกันได้ แต่นับว่าดีกว่าแรงคนๆเดียวอีกสามเท่า ทั้งถ้าไร้อาจจะทิวขึ้นอีก สามเท่า คือแรงคนๆเดียวอย่างมากปลูกฝ้ายขายได้เพียงปีละ ๑๐๐ บาท ถ้าเพิ่มแรงสัตว์พานะเข้าอีกหนึ่งแรง อาจจะปลูกฝ้ายขายได้ เงินไม่ต่ำกว่าปีละ ๔๐๐ บาท ซึ่งนับว่าพอแก่การจับจ่ายใช้สอย แล้ว และยังจะเหลือเก็บไว้เป็นกำไรไม่ต่ำกว่าปีละ ๒๐๐ บาท ถ้า ชาวเราพากันทำไร่ได้คนละ ๑๒ ไร่ ก็อาจจะมีบริษัทใหญ่เที่ยว ออกซื้อ เงินรายได้จากไร่ฝ้าย ๑๒ ไร่ ซึ่งประมาณปีละ ๔๐๐ บาท ในเวลานี้ก็อาจจะทิวขึ้นเป็น ๕๐๐ หรือ ๖๐๐ บาทได้

เพราะฉะนั้น เรื่องใช้แรงสัตว์พานะช่วยแรงคนนี่ เป็นข้อใหญ่ แต่ข้อสำคัญ ที่ชาวเราทุกคนควรจะช่วยกันตรึกตรอง การเพาะ ปลูกจะเจริญเป็นผลมากได้ ก็ต้องอาศัยแรงเครื่องจักร แต่แรงสัตว์ พานะทำการในนาแต่ในไร่เป็นที่ตั้ง แต่ถ้าพึ่งแรงคนแล้วทำการ ได้ช้านัก คงจะไม่ทำให้การเพาะปลูกเจริญทันสมัย แต่ทำให้ชาว



เรามังมีเช่น ชาวต่างประเทศเขาได้เป็นแน่

### วิธีทำไร่ฝ้ายด้วยแรงสัตว์พาหนะ

ถ้าเราจะทำไร่ฝ้ายไทยให้ได้ดีเป็นกำไรมาก จำเป็นต้องใช้แรงสัตว์พาหนะช่วยแรงคนให้มากที่สุดที่จะช่วยได้ หรือมีฉนั้น ก็ต้องใช้แรงเครื่องจักรที่ใช้ไอน้ำมัน แต่แรงเครื่องจักรและเครื่องยนต์นั้น ในเวลานี้เรายังไม่จำเป็นต้องพูดถึง เพราะราคาแพง ชาวเราแทบทุกคนด้วยกันเป็นคนจน ไม่มีทุนรอนจะซื้อมาใช้ได้ เพราะฉนั้น ในที่นี้ จะพูดถึงแรงสัตว์พาหนะเท่านั้น ซึ่ง ชาวเราโดยมากเมื่อถึงทุนบ้างเล็กน้อยก็อาจจะใช้ให้เป็นประโยชน์ได้ดี การใช้แรงสัตว์พาหนะทำการในไร่ฝ้ายในเวลานี้ก็มีบ้าง แต่นับว่าน้อยนักเป็นแต่ใช้ไถคราดอย่าง มากก็ครั้งแรกครั้งเดียวเท่านั้น

ถ้าเราไม่ใช้สัตว์พาหนะช่วยเป็นกำลังทำการเสมอไป เราหวังกำไรมากจากไร่ฝ้ายไม่ได้เป็นแท้ เพราะแต่กำลังแรงคน ๆ หนึ่ง อย่างมากก็ทำได้เสมอ ๔ ไร่เท่านั้น คิดเป็นราคาสินไม่ถึง ๑๐๐ บาท ดังได้ชี้แจงมาแล้วนั้น แต่ตามความจริงแรงเดียว อาจจะปลูกฝ้ายตั้ง ๑๐ ไร่ก็ได้ แต่ก็หวังประโยชน์อะไร ตายหญ้าก็ไม่ไหว ทั้งพรวนดินก็ไม่ทัน ผลฝ้ายที่ควรจะได้มากก็กลับจะได้น้อยไปเพราะว่าคนไม่ที่ไม่ได้รับความบำรุงนั้น จะให้ผลน้อยที่สุด หรือบางทีจะไม่ให้ผลเลย

เพราะฉนั้น ต่อไปนี้จะพยายามอธิบายให้เห็นว่า ทำไร่ฝ้ายด้วยแรงสัตว์พาหนะได้ อย่างไร แต่ต้องให้ผู้อ่านพึงเข้าใจเสียให้ชัดเจน

ก่อนว่า วิชา การ เพาะ ปลูก เป็น ผล สำเร็จ ได้ ด้วย ความ เพียร แด การ  
 ทด ดอง ประ กอบ กับ ความ ดัง เกิด แทบ ทั้ง สิ้น การ ทด ดอง ใน เบื้อง ต้น  
 ต้อง เป็น ครู แห่ง การ ทด ดอง ใน เบื้อง หลัง ต้อง ทด ดอง แล้ว ทด ดอง  
 อีก จึง จะ สำเร็จ เห็น ผล ได้

ข้อ แนะนำ ต่าง ๆ ใน การ ทำ ไร่ ฝ้าย ที่ จะ กล่าว ต่อ ไป นี้ ก็ ต้อง ให้ เป็น  
 ที่ เข้าใจ ว่า เท่า กับ เป็น การ ทด ดอง ชั้น ต้น เท่า นั้น จะ นึก เขา ว่า เป็น การ  
 ใช้ ได้ โดย ไม่ ต้อง แก่ ใจ เปลี่ยน แปลง ที่ เกี่ยว นั้น ไม่ ได้ เพราะ ตาม  
 ความ จริง ใน เวลา นี้ ก็ ยัง หา มี ใคร ได้ เลย ทด ดอง ปลูก ฝ้าย ให้ แปร ก  
 ออก ไป กว่า วิธี ที่ ชาว เรา ทำ กัน มา นับ ด้วย ร้อย ปี แล้ว นั้น ไม่ เพราะ  
 ดังนี้ จะ ถือ ว่า ใคร เป็น ครู ใคร ใน เวลา นี้ ยัง ไม่ ได้ แต่ ถึง กระ นั้น ก็ ตี  
 ข้อ ต่าง ๆ ที่ จะ กล่าว ต่อ ไป นี้ ยัง อาจ จะ เป็น ประโยชน์ แก่ ผู้ ที่ จะ ทำ ไร่ ฝ้าย  
 ได้ เป็น อัน มาก เพราะ อย่าง ไร ก็ ตี จะ เป็น ข้อ ที่ นำ ให้ เดิน ถูก หน ทาง

(๑) แรง เดียว ควร ทำ ให้ ได้ ๑๐ ไร่ เป็น อย่าง ต่ำ

คน ๆ หนึ่ง เกี่ยวกับ สัตว์ พาหนะ หนึ่ง ตัว มี โถ กระจาด แด จอบ พร้อ ม ควร  
 ทำ ไร่ ฝ้าย อย่าง ต่ำ ให้ ได้ ๑๐ ไร่ อย่าง สูง ๑๕ ไร่ เวลา ทำงาน ควร  
 ให้ ถึง วัน ละ ๑๐ ชั่วโมง เป็น อย่าง น้อย แบ่ง ออก เป็น สอง ตอน คือ  
 ตั้งแต่ เข้า ตรี ไป จน ห้า โมง เข้า หรือ เทียง ตอน หนึ่ง กลาง วัน แด ร้อน  
 หยุด พัก ตั้งแต่ บ่าย สาม โมง ไป แล้ว ลง มือ ทำ การ ไป จน พดบ ค่า (ถ้า  
 บ้าน อยู่ ใกล้ ไร่ ก็ จำ เป็น ต้อง เด็ก งาน แด วัน หนึ่ง น้อย หนึ่ง อยู่ เอง) สัตว์  
 พาหนะ ควร ต้อง บำรุง ให้ บำรุง หนึ่ง แต่ อย่า ให้ ยุง กัด ได้ มาก ไป กว่า จำ เป็น  
 จึง จะ มี แรง ทำ การ นี้ เป็น ข้อ ต้น ที่ อาจ จะ นำ ให้ ชาว เรา หนึ่ง คน

หาเงิน ในฤดูเดียวได้ ไม่ต่ำกว่า ๔๐๐ ถึง ๕๐๐ บาท

(๒) ควรเลือกดินปนทราย ที่ไร่ที่จะปลูกฝ้ายนั้น ควรเลือก  
ที่ ดิน ทราย หรือ ดิน ที่ ร่วน ง่าย อย่ายึดเลือกที่ ๆ เป็น ดินเหนียว เป็น  
อัน ชาติ เพราะที่ จะ ถ้าว ค่อย ไร่ นี้ เป็น การ แนะนำ ให้ ใช้ ไถ แด ครวด  
ของ เรา ที่มี อยู่ แล้ว จะ แก่ ไร่ เปลี่ยน แปลง บาง ก็ เด็ก น้อย ไม่ ยาก เกิน  
ไป กว่า ปัญญา ของ ชาว เรา

(๓) ไม่ควรทิ้งไร่เก่า ตามที่ ทำกัน อยู่ ทุก วัน นี้ ชาว เรา มัก  
ทำ ไร่ ไร่ เดียว แล้ว ก็ ทิ้ง ไป จับ ที่ ใหม่ ทำ ใน ปี หน้า ค่อย ไป อีก ที่ เก่า  
ปล่อยให้ หญ้า ฟ้า วัช พืช จะ ใช้ ทำ ประโยชน์ ค่อย ไป ภาย หน้า ก็ ยาก การ  
ที่ ทำ ไร่ เดียว แล้ว ทิ้ง เช่น นี้ เป็น ความ ผิด ใหญ่ คือ ต้อง เบียด แรง หัก ร้าง  
ถาง พง แด พัน ต้น ไม่ มี มี ที่ สด ที่ ไร่ ก็ ไม่ ใหญ่ โต ออก ไป ได้ คง ใต้ เนื้อ ที่  
แต่ เฉพาะ เท่า ที่มี แรง พัน ต้น ไม่ เท่านั้น ทั้ง ต้น ไม่ ใหญ่ ที่ เป็น ประโยชน์  
ใน ทาง อื่น ได้ ก็ พัน ตง มา เลี้ย เบด่า ได้ ประโยชน์ แต่ ที่ ใช้ มุด เท่า เป็น บัญ  
หน้อย เดียว

เพราะ ฉนั้น ถ้า เรา จะ ทำ ไร่ ฝ้าย ให้ ใหญ่ โต แด เป็น ผล มาก ออก  
ไป ทุก ที่ ก็ ต้อง ทำ อยู่ ใน ที่ เดียว เป็น แต่ ขยาย เนื้อ ที่ ให้ กว้าง ออก  
ไป ทุก ที่ จน กว่า จะ เต็ม กำ ลัง ของ เรา ค่อย ไม่ ควร ต้อง รับ ซด ขึ้น  
ให้ หมด เพื่อ จะ ได้ รับ ลง มือ ไถ ได้ ถ้า ใน ปี ต้น ซด ค่อย ไม่ ขึ้น ยัง ไม่  
หมด ก็ ยัง ไม่ จำ เป็น ต้อง ไถ เพราะ ดิน ใน ปี ต้น มัก เป็น ดิน ดี แต่ ปี  
ที่ สอง จำ เป็น ต้อง ลง มือ ไถ กลับ ดิน ต้น ฝ้าย จึง จะ ออก งาน ได้ การ ไถ  
ดิน ครวด ดิน นั้น เท่า กับ ให้ บัญ แก่ ต้น ไม่ เหมือน กัน เพราะ ว่า กระทำ

ให้ดินโปร่ง อาจให้แสงแดดแดม อากาศตลอดไป ละลายอาหาร ที่มีอยู่ในดิน ออกให้ต้นไม้กินได้ ดังได้อธิบายมาแล้ว

(๔) ควรเผาใบไม้แห้งกิ่งไม้ ก่อนนำลงมือไถ (คือเมื่อเราถอนคอขึ้นหมดแล้ว) ควรเผาใบไม้ กิ่งไม้ แด่คอไม้เสียให้หมดแล้ว เกลี่ยมูลเท่าให้ทั่วกันไปทั้งไร่ อย่าได้ทิ้งไว้เป็น หย่อมเป็น กอง เป็น อัน ชาติ เพราะมูลเท่า เป็น บัญดี ถ้าทิ้งไว้เป็น หย่อมเป็น กอง ต้นไม้จะไม่ได้ อาหาร เกลี่ยกัน จะขึ้น มาเป็น ต้นโต บ้าง เด็ก บ้าง ไม่เสมอกัน การเผาใบไม้ กิ่งไม้ เป็น ประโยชน์ อีก อย่าง หนึ่ง คือ จะ ได้ ฆ่า ตัว แด่ ฟอง แมลง ต่าง ๆ ที่ เป็น ศัตรู แก่ ต้น ไม้ ให้ หมด ไป

(๕) วิธีไถดิน เมื่อเผาใบไม้ แด่ เกลี่ย มูล เท่า เสร็จ แล้ว จึง ลงมือไถ การที่ จะ ไถ นั้น ไม่ ต้อง ไถ ให้ ดึก เกิน ไร่ เพราะ ว่า ต้น ไม้ เป็น ไม้ ที่ ออก ราก ใต้ ผิวดิน คือ ราก ไม่ หยั่ง ดึก ลง ไป ไถ ของ เรา ทำ การ กลับ ดิน ไม้ เรียบ ร้อย เหมือน ไถ ของ ชาว ฝรั่งเศส ต่าง ประเทศ เพราะ ฉนั้น ถ้า ไถ สอง ครั้ง ได้ จะ ดี คือ ไถ ตาม ยาว ไป เสีย ให้ หมด ครั้ง หนึ่ง ก่อน แล้ว ลง มือ ไถ ตาม ด้าน ลัด อีก ครั้ง หนึ่ง ที่ ให้ ไถ สอง ครั้ง เช่น นี้ ก็ เพื่อ ประสงค์ จะ ให้ กลับ ดิน ขึ้น ให้ หมด จุด ไม่ ให้ เหลือ ได้

(๖) วิธีคราด การไถ การ คราด แด่ การ พรอบ ดิน นั้น ควร ทำ เมื่อ เวลา ดิน หมาด ถ้า ทำ ใน เวลา ดิน เบียด จะ เป็น โคน ดิน ติด กัน เป็น ก้อน เมื่อ ไถ เสร็จ แล้ว จะ ลง มือ คราด ทัน ที่ ก็ ได้ ต้อง คราด กลับ ไป กลับ มา หลาย ครั้ง จน กว่า มูล ไถ จะ แดก ทำ ดาย ลง เป็น ก้อน เล็ก ยัด เด็ก ๆ แด่ว จึง หยุด คราด ของ ชาว เรา ที่ ใช้ กัน ทุก วัน นี้ พ้น เป็น ไม้ โดย

มาก บางทีจะไม่แข็งแรงพอที่จะคราดดินให้แตกออกไปเป็นก้อน  
เล็ก ๆ ได้ตามความประสงค์ ถ้าแม่เป็นจริงดังว่า ก็ควรจะ  
หาคราดที่พื้นเป็นเหล็กมาต้องใช้คู่ แต่ควรตัดให้พื้นนั้นโค้งคล้าย  
คัตติเวเตอร์ เพื่อให้ชนแฉกขุดลงไปบนดินได้ด้วย ไม่ใช่เป็น  
แต่ขีดดินให้เป็นรอยเท่านั้น พื้นคราดนั้นควรให้เขื่องให้ยาวแฉก  
แข็งแรง ให้ปลายบานเป็นรูปศรได้ก็ยิ่งดี คือรูปดังนี้




ซึ่งช่างตีเหล็กตามหมู่บ้านคงทำได้โดยง่าย ถ้าแม่ไม่มีช่าง  
ตีเหล็กอยู่ใกล้ ก็ควรใช้พื้นคราดที่เป็นไม้ แต่ต้องใช้ไม้ที่อย่างแข็งแรง  
เหนียวที่สุด ถ้าจะต้องใช้คราดที่เป็นพื้นเหล็ก ก็ควรต้องใช้แค  
่น้อยพื้น คือขยายระยะให้ห่างออกไป จะได้ไม่หนักแรงดีตัวพาหนะนัก

### (๗) วิธีปลูก ควรปลูกให้เป็นแถวตรง ระยะแถวห่างกัน

ตั้งแต่ ๒ ศอกครึ่งถึง ๓ ศอก หรือเทียบเอาต้นฝ้ายเป็นเกณฑ์ก็ได้  
คือถ้าต้นจะสูงเท่าใดก็ให้ไว้ระยะแถวให้กว้างเดยนั้นไปหน่อยหนึ่ง  
ให้ห่างแถวกว้างไว้ดีกว่าให้แคบ วิธีที่จะวางแถวให้เป็นเส้นตรง  
กันทุกแถวนั้น ควรใช้คราดเก่าที่มีพื้นต้องชี้ รันพื้นเข้าหรือออก  
ให้ได้ระยะแถวเท่าที่เราต้องการ แล้วเทียบดีตัวพาหนะเข้ากับคราด  
นั้น พยายามให้มันเดินเป็นเส้นตรง เพื่อรอยของพื้นคราดจะได้  
เป็นเส้นตรง เทียบต้นจะได้เส้นตรงสองเส้น แต่ต่อไปนั้นจะได้ที่  
ละเส้นเท่านั้น คือต้องให้พื้นคราดพื้นหนึ่งขีดทับแนวเก่าเสมอไป  
จึงจะได้ระยะเท่ากันทุกแถว



เมื่อเห็นว่าวางแถวพอแก่งานที่จะหยุดเมตต์ได้ หนึ่งวันแถวควรหยุดเสีย ให้รับตงมือหยุดเมตต์ฝ่ายโดยเร็ว ถ้าทิ้งไว้นานบางทีจะหาเส้นลำบาก

ระยะฝ่ายที่จะปลูกในแถวควรให้ห่างกันราว ๑ คอก หรือ คอกเศษ ๆ ถ้าจะหยุดเมตต์ฝ่ายให้เร็วแต่ได้ระยะกันดีควรทำดังนี้ คือ ให้เด็กตดกิ่งไม้ที่ประมาณเท่าข้อมือให้ใต้รูปดังนี้  ยาวสัก

หนึ่งคืบเศษ ข้างปลายเสียมิให้แหลม ข้างต้นเป็นตามดำหรับมือถือ แถวให้หักคอกไว้หนึ่งเส้นยาวหนึ่งคอก หรือ คอกเศษ เท่ากับระยะของต้นฝ่ายที่เราต้องการปลูกนั้น เมตต์ฝ่ายนั้นควรได้ถึงยามส่ำพาย เมื่อมีสิ่งเหล่านี้พร้อมแล้ว ก็ตงมือหยุดเมตต์ฝ่ายได้โดยเร็ว ทั้งได้ระยะดีด้วย คือมือขวาขุดหลุมให้ลึกสักราวสามนิ้วด้วยไม้ที่เสียมไว้หนึ่ง มือซ้ายตวงเมตต์ฝ่ายในถูงยาม หยุดลงไปในหลุม ๆ ละสามหรือสี่เมตต์แล้วเอาเท้าเกดียบดิน กดบ แล้วเหยียบเสียแต่พอให้ดินแน่นหน่อยหนึ่ง เมื่อกดบดินเสร็จแล้ว ก็เอาเส้นคอกวัดระยะขุดหลุมที่สองที่สามค่อ ๆ ไปดังเช่นเดียวกัน ถ้าทำเช่นนี้ จะหยุดเมตต์ฝ่ายได้เร็วที่สุด เพราะไม่ต้องนั่ง เป็นแต่ก้มตงเท่านั้น

ถ้าฝ่ายที่หยุดตงไปในหลุมเดียว งอกขึ้นมา มากกว่าหนึ่งต้น ก็ควรเลือกต้นที่ไม่งาม ถอนทิ้งเสีย คงเหลือไว้แต่ต้นที่งามต้นเดียวเท่านั้น อย่าได้เหลือไว้ในหลุมเดียวกันให้ถึงสองต้นเป็นอันขาด เพราะถ้าต้นฝ่ายต้องเบียดกันก็กดบจะได้ผลน้อย

(๘) วิธี พรวนดิน ได้อธิบายมาแล้วว่า การ พรวนดิน เป็นงานสำคัญมาก ต้องทำเสมอต้นไม่จึงงอกงามได้ แต่เครื่องมือของเราเป็นของโบราณ ถึงกระนั้นถ้ามีความพยายามแล้ว ก็คงจะทำการ พรวนดินให้สำเร็จ สมประสงค์ได้ บางที่จะช้าแต่ไม่มีใครจะรีบร้อนก็เป็นที่ได้ แต่ก็ยังนับว่าดีกว่าไม่พรวนเลย หลายสืบสวน

การ พรวนดิน นั้น ควรทำหลาย ๆ ครั้ง จนกว่าดิน ฝ้ายเกือบจะเก็บผลได้จึงหยุด ถ้าจะให้ดี ๑๒ วัน หรือ ๑๐ วัน ควร พรวนดินให้ทั่วเสียครั้งหนึ่ง ที่เราจะหวัง พรวนดินให้เรียบร้อยได้อย่างใจ ดังชาวต่างประเทศทำกัน นั้นไม่ได้ อยู่เอง เพราะเครื่องมือของเราพยายามแต่อย่างใด หรือ เลื่อยด เรา จำเป็นต้องทำ ถ้าไม่ทำดิน ฝ้ายจะไม่งาม คือเราต้องทำดังนี้

เวลาจะ พรวนดิน นั้น ให้สังเกตดูเวลาที่ ดิน หมาด หรือ เกือบแห้ง แต่อย่าให้ เปียกเกินไป ถ้าเปียกนักดิน จะเป็นโคลน เมื่อแห้งแล้วจะเป็นก้อนติดกันไปหมด ภายหลังจะคราดลำบาก พันคราดของเราแบบบาง จะไม่อาจ ขุดลงไป ได้ ดินได้ เพราะ ดินนั้น จึง อยากรให้ลองใช้คราดที่ พัน เป็น เหล็ก แน่นหนา คราดดีต้องใช้เป็นประโยชน์ได้

ต้อง ประการ คือ

(๑) ต้อง ขุดดิน หนา แล ราก หนา ขึ้น มาได้

(๒) ต้อง พรวนดินให้ ก้อน แดก เลื่อยดได้ ชาวยุโรป แล อเมริกา มักใช้ คัดทีเวเตอร์ ขุดดิน ขึ้น มา เป็น ก้อน แล้ว ใช้ คราด พัน ถี่ คราด ดิน นั้น ให้ เลื่อยด อีก ที่ หนึ่ง

คงมีบาง ครั้ง บางคราวที่ ครวด ของ เรา จะ ทำ การ ไม่ ได้ สัม ประสงค์  
 คือ ครวด ฝน ตก ชุก เมื่อ ดิน แห้ง แล้ว จะ คิด กัน เป็น แผ่น แข็ง จืด พัน  
 ครวด ของ เรา ที่ เป็น ไม จะ ไม่ อาจ คุ้ม ดิน ชื้น มา ได้ เว้น ไว้ แต่ ดิน จะ เป็น  
 ทราย มาก ส่วน เท่า นั้น เมื่อ เป็น เช่น นี้ ก็ ยัง ไม่ ควร จะ ตกใจ โถ ของ เรา  
 ยัง ใช้ ได้ อยู่ ควร เขา มา ใช้ แต่ ต้อง ใถ ให้ แฉว ที่ เดียว อย่า ให้ กิน  
 ดิน ถัก ลง ไป กว่า ดี นี้ว แต่ อย่า ใถ ให้ ชิด โคน ดิน ฝ้าย นก เมื่อ ใถ ได้ ร็จ  
 แล้ว ครวด กลับ ไป กลับ มา ระวัง แฉว ให้ หลาย ครั้ง ดิน ก็ จะ ร่วน ดี ตั้ง  
 เก่า แต่ งาน ก็ จะ มาก ช้น อีก หนึ่ง หนึ่ง คือ ต้อง ใถ ทั้ง ครวด แต่  
 กระ นัน ก็ ยัง เร็ว กว่า ใช้ เสียม แฉว หลาย ดี บเท่า การ พรวน ดิน นี้  
 ควร ต้อง ทำ เป็น ระยะ เดิม ไป ถึง แม่ หญ้า จะ ไม่ ช้น รก ก็ ควร ต้อง ทำ  
 เพราะ จะ ได้ บอง กัน ไม่ ให้ หน้า ใน ดิน ระเหย เป็น ไอน้ำ หนี ไป ได้ กับ จะ ได้ ท่ว  
 อาหาร ของ ดิน ไม่ ตั้ง ได้ อธิบาย มา แล้ว แต่ ขาง ดิน

ดิน หญ้า ที่ ครวด ชัก ถาก ฉุด ถอน ออก มา จาก ดิน นั้น ควร เก็บ มา  
 กอง ไว้ แล้ว เมา เสี้ย ถ้า ปลด อย ไว้ จะ กลับ แดก ราก ช้น เป็น ดิน ได้ อีก

หนึ่ง ใน เวลา เมื่อ ทำ การ พรวน ดิน อยู่นั้น ถ้า ดี ั่ว พา หนะ ั่ว ไต มัก  
 เหลี้ยว แฉว ถัก กิน ดิน ไม่ อ่อน ก็ ควร ด้าน ตกร อี ั่ว รว ม ปาก เสี้ย อย่า  
 ให้ มัน มีความ พะวง ใน การ กิน ได้ มัน จึง จะ ทำ งาน เบื่อง เมื่อ ปลด  
 แอก ปลด ไถ แล้ว จึง เสี้ยง ตู มัน ให้ กิน บริบูรณ์

(๙) ควร คัด เม็ด ทำ พันธุ์ การ คัด เม็ด ที่ ดี ั่ว ทำ พันธุ์ นี้ เป็น  
 การ สำคัญ ที่ สุด ถ้า คัด เม็ด ที่ ใหญ่ ที่มี ้วย ยาว จาก ดิน ที่ งาม ก็ จะ  
 ได้ พันธุ์ ที่มี ผล ี่ ใหญ่ ้วย ยาว แด ดิน งาม ตั้ง ได้ กล่าว ั่ว ใน วิธ ี่ เลือก คัด  
 เม็ด ทำ พันธุ์ นั้น แล้ว

เพราะฉะนั้น ขอให้ชาวเราทุกคนจงเร่งทำ จะเป็นผลแก่ตัวเราเอง เป็นอันมาก หมั่นคิดทุกปีไป ก็จะได้พันธุ์อย่าง ประเสริฐ ไม่จำเป็นต้องเที่ยวซื้อเขา ถ้าซื้อ เขาเท่ากับซื้อ บุญญาเขาเท่านั้นเอง

(๑๐) หมุ่คารายนัก หมุ่คารายเป็นหมุ่ที่ร้ายมาก มีรากแต่น้อย หิ่ง ดักลงไปใต้ดิน ถ้าดังได้ ขึ้น มาแล้ว ก็ยากที่จะทำลายให้สิ้นเชิงได้ เว้นไว้แต่จะยกเป็นคันทาแล้ว ปล่อยให้เขาไปท่วมมันเท่านั้น เพราะฉะนั้นสิ่งที่ควรต้องบ่งกัน อย่าให้หมุ่คารายขึ้นได้เป็นอันขาด ถ้าเกิดมีขึ้นแล้ว จะทำลายยากเมื่อภายหลัง

ตามวิธีที่ไม่สมควรที่ทำกัน อยู่ทุกวันนี้ ให้ช่องแก่หมุ่คารายอยู่เสมอ คือเมื่อเก็บผลแล้วก็ทิ้งดินให้ว่างไว้ เมื่อที่ดินว่างอยู่เช่นนั้น หมุ่คาราก็รีบขึ้นมาโดยเร็ว เพราะฉะนั้นเราควรเห็นได้ว่า จะปล่อยให้ดินว่างอยู่เฉยๆ คง ๖ เดือนไม่ได้ จำเป็นต้องให้มีอะไรปลูกไว้เสมอ จึงจะบ่งกัน หมุ่คารายแต่หมุ่ที่ร้ายกาจอย่างอื่นได้ แต่ต้นฝ้ายนั้น มีอายุออกงามอยู่ได้เพียง ๕ เดือนเท่านั้น เมื่อเก็บผลแล้วก็ร่วงโรยเพราะงาน พรวนดินเราหยุดทำ เพราะฉะนั้นบางที่จะบ่งกัน หมุ่คารายแต่หมุ่อย่างอื่นที่ร้ายแรงให้ตลอดปีไม่ไหว

(๑๑) ควรปลูกบวบสด ได้กล่าวแล้วว่า การย้ายที่ทำไร่บ่อยๆ เป็นวิธีเปลืองแรง แล เปลืองเวลาไม่ควรทำ แต่ถ้าเราลงมือทำไร่ประจำในที่เดียวแล้ว ไม่ช้านักก็จะเห็นได้ว่าดินในไร่ของเราจะจืดปลายมือทำการ เพราะปลูกไม่ได้ผลดีเท่ากับในชั้นต้นมือ เหตุที่ดินจืดนั้นเพราะว่าดินไม่ยอมดูดเอาอาหารที่มีอยู่ในดินขึ้นมาทำต้นแต่ทำผล

เราเป็นผู้เก็บ ผัด เอาไปเสีย แต่หาได้นำ บั๊ย อย่างหนึ่ง อย่างใด มาได้ลง  
ทดแทน กับ ผัด ที่ เราเก็บไป เสีย นั้นไม่ อาหาร ของ ต้นไม้ ที่ อยู่ใน ดิน จึง  
น้อย ลง ไป ทุก ที่ ที่มี อยู่ ก็ ตระ ดาย ออก ให้ ต้นไม้ กิน ไม่ ทน ต้นไม้  
ก็ จึง เถว ทราม แด ให้ ผัด น้อย เขา ทุก ที่

เพราะ ฉนั้น ถ้า ไม่ อยาก ให้ ที่ ดิน ใน ไร่ ผ่าย ของ เรา จืด ก็ ต้อง หา บั๊ย  
อย่าง หนึ่ง อย่าง ใด มา ได้ ลง เพื่อ ทด แทน กับ ผัด ที่ เรา เก็บ ไป เสีย แล้ว  
นั้น

บั๊ย ที่ ชาว ไร่ ทุกคน ควร ใช้ ได้ นั้น คือ บั๊ย สด คำ ว่า บั๊ย สด ใน ที่ นี้  
หมายความว่า ปลด ต้นไม้ ให้งอกงาม ขึ้น มา แล้ว ไถ กดบ ต้นไม้ เหล่า นี้  
เสีย ให้ หน้ำ ผุ อยู่ใน ดิน เพื่อ จะ ได้ เป็น อาหาร ของ ต้นไม้ ที่ เรา หวัง จะ  
ปลด ให้ เป็น ผัด ใน เบื้อง หน้า นั้น

ต้นไม้ ที่ เป็น บั๊ย สด ที่ ดี ที่ สุด นั้น คือ ต้นไม้ ที่ อยู่ใน จำ พวก ต้น ถั่ว  
มี ต้น ถั่ว ต่าง ๆ ต้น ไม้ ยราบ ต้น มกดา ตา หน เหล่า นี้ เป็น ต้น ต้น  
ไม้ เหล่า นี้ มี อำนาจ ที่จะ คุด เอา อาหาร ของ ต้นไม้ ชนิด หนึ่ง ที่มี อยู่ใน  
อากาศ ลง ไป ไว้ ใน ดิน ได้ ซึ่ง ต้นไม้ ชนิด อื่น คุด ลง ไป ไม่ได้ ถ้า  
เรา ปลด ต้นไม้ ชนิด นี้ เป็น บั๊ย ต้นไม้ อื่น ที่ เรา จะ ปลด ตาม หลัง ก็ จะ  
งอก-งาม บริบูรณ์ มาก ทั้ง ผัด ก็ จะ ตก

บาง คน ก็ คง จะ นึก เสีย ตาย ที่ ปลด ต้น ถั่ว ขึ้น มา งาม ดี แล้ว กดบ  
ไถ ผัง ดิน เสีย อีก แต่ ถ้า เรา หวัง ผัด มาก แล ไม่ อยาก ให้ ที่ ดิน จืด แล้ว  
เรา ก็ ต้อง เสีย ตาย ไม่ได้ จำ เป็น เรา ต้อง ทำ ผัด ที่ จะ ได้ เมื่อ ภาย หลัง  
นั้น จะ มาก กว่า ที่ ลง ทุน ไป หลาย ๆ เท่า เพราะ ฉนั้น จึง ไม่ ควร เสีย ตาย

อนึ่ง บัณฑิต นอกจากเป็น ประโยชน์ดัง ที่กล่าว มาแล้วนี้ ยัง เป็น  
 ประโยชน์สำคัญ อีก อย่าง หนึ่ง คือ อาจ จะ ควบคุม ดินไว้ บัง กันไม่ให้  
 หมู้าคา หรือ หมู้า ชนิด ร้าย อย่าง อื่น ขึ้น มาได้ ใน เวลา เมื่อ เรา หยุด  
 งาน พรวน ดิน นั้น

เพราะ ฉนั้น ควร ชาว เรา จะ ต้อง ปลูก บัณฑิต ใน ไร่ ฝ้าย ของ เรา  
 แล้ว สังเกต ดู ว่า ผล ฝ้าย ที่ จะ เก็บ ใน ฤดู หน้า จะ ได้ น้อย มาก อย่าง ไหน แต่  
 บัง กัน หมู้า ได้ เพียง ไหน ที่ จะ แนะนำ ให้ ปลูก ดิน ทั่ว ชนิด ไต เป็น บัณฑิต  
 นั้น เป็น การ ยาก ถ้า จะ ให้ ดี แล้ว ก็ ควร ปลูก ชนิด ที่ มี ราคา น้อย ที่ สุด  
 ที่ ไม่ ต้อง ซ้อ ต้อง หา ยิง ดี มา ทด ดอง ดู ก่อน

ที่ จะ ให้ ะ ลง ไป ว่า ควร หว่าน บัณฑิต ใน ไร่ ฝ้าย เดือน ไต แด มาก น้อย  
 เท่าไร นั้น เป็น การ พุก ยาก ควร ชาว ไร่ จะ ต้อง สังเกต ทด ดอง ดู ของ  
 ว่า เดือน ไหน จะ เหมาะ แด มาก น้อย เท่า ไต จะ ดี แต่ ความ ประสงค์ นั้น  
 อย่า ให้ ที่ ดิน ว่าง อยู่ ได้ ต้อง ระวัง หมู้าคา แด หมู้า ที่ ร้าย กาก ให้ มาก ใน  
 เวลา เมื่อ เรา หยุด งาน เมื่อ จน จะ ถึง ฤดู ปลูก ฝ้าย จึง ค่อย ลง มือ  
 ไถ กบ บัณฑิต นั้น เสีย แล้ว ลง มือ คราด แด ปลูก ดิน ฝ้าย ต่อ ไป ทุก ปี ๆ  
 ตาม วิธี ที่ ได้ อธิบาย มา แล้ว นั้น ถ้า ทำ ได้ ดัง นี้ การ ปลูก ฝ้าย ใน ประ  
 เทศ เรา นี้ จะ เป็น ผล เจริญ มาก ที่ เดียว

(๑๒) เครื่อง มือ ต่าง ประเทศ ที่ กล่าว มา แล้ว นี้ เป็น การ แนะนำ  
 ให้ ใช้ เครื่อง มือ ของ เรา ตาม ที่ มี อยู่ แล แต่ ตาม ที่ จะ พอก แก่ ไซ เบด ยัน  
 แปลง ได้ บาง เด็ก น้อย ควร ที่ ชาว เรา จะ ทด ดอง ดู แท้ ๆ เมื่อ ไต ชาว

เราค่อยมอง คัง ตัมบุรณ ชัน จะลง ทุน ซื้อ โถ ทราย ของ ชาว ต่าง ประเทศ มา  
 ทดลอง ใช้ ดู บ้าง ก็ได้ เมื่อ ของ เขา ดี กว่า ของ เรา าก็ ควร ซื้อ ใช้ ถึง  
 ราคา จะ แพง ดีก เด็ก น้อย ดีก บิ เดียว ก็ คง คุ่ม ค่า ตัว ถ้า ของ เขา ไม่  
 ดี กว่า ของ เรา เราก็ ไม่ จำ เบน จะ ต้อง ซื้อ ของ เขา ถึง ของ เรา  
 ไม่ งง ตง ม ก็ ยัง นับ ว่า เบน ประ โยชน์ อยู่ ควร ชาว เรา จะ ต้อง ใช้ เครื่อง  
 มือ ของ เรา ดู ให้ จิน ดัน ฝีมือ จน กว่า รัฐบาล จะ แนะนำ ให้ เรา ใช้ เครื่อง  
 มือ เบน ประ โยชน์ อย่าง อื่น ต่อ ไป

### เครื่องจักรหีบฝ้าย

หีบฝ้ายที่ชาวเรายังใช้กันอยู่ทุกวันนี้ เป็นเครื่องมือที่ทำการได้  
 ช้า อย่าง ที่ สุด กว่า จะ หีบ ฝ้าย ให้ ได้ หนัก ดีก หนึ่ง หาบ ก็ ต้อง กิน  
 เวลา หลาย วัน หีบ ฝ้าย อย่าง จิน ใช้ เทา ธิบ เช่น ที่ ใช้ อยู่ใน เมือง สวรรคโลก  
 ใน เวลา นี้ ใหญ่ กว่า แด เร็ว กว่า ตาม ที่ ชาว บ้าน ใช้ หลาย ส่วน  
 ถึง กระ นั้น ก็ ยัง นับ ว่า ช้า ดี เครื่อง จัก ร ของ ชาว ฝรั่งเศส ไม่ ได้ หลาย เทา

เครื่องจักรหีบฝ้ายของชาวต่างประเทศมักใช้ด้วยแรงไ้โดยมาก  
 ที่ยังใช้เครื่องจักรหมุนด้วยแรงคนก็มีบ้างแต่ช้าเสียเวลา แต่ กระ  
 นั้น ก็ ยัง นับ ว่า ดี กว่า หีบ ฝ้าย ของ ไทย แด ของ จิน หลาย ส่วน

เครื่องจักรหีบฝ้ายที่ใช้ด้วยแรงไ้ นั้น ทำ การ ได้ เร็ว มาก ถ้า เครื่อง  
 ยิงใหญ่ ก็ ยัง ทำ การ ได้ มาก เครื่อง ขนาดใหญ่ หนึ่ง เครื่อง ใน หนึ่ง  
 วัน เดียว มัก หีบ ฝ้าย ออก ได้ ไม่ ต่ำ กว่า ๓๐ เบล หรือ ประมาณ ๕๐๐๐ ชั่ง

ชาวไร่ฝ้ายใน ประเทศ อเมริกา ที่ ปลูก ฝ้าย มาก มัก มี เครื่อง จัก ร

หีบผ้าใช้เอง เครื่องเช่นนี้มักเป็นเครื่องย่อม ๆ ราคาประมาณ  
๕๐๐๐ บาท หีบบุผ้า ออกได้วันหนึ่งหนักประมาณ ๖ เบด  
หรือ ๑๐๐๐ ชั่ง

ในประเทศอเมริกามีโรงจักรหีบผ้าเป็นอันมาก ตั้งไว้สำหรับ  
รับจ้างหีบผ้าให้ชาวไร่ที่ไม่มีโรงจักรไว้ใช้เอง

ในประเทศสยามเวลานี้ เมื่อมีผู้ปลูกผ้าทอมากขึ้น เมื่อใด  
ก็มีผู้ตั้งทุนตั้งเครื่องจักรหีบผ้าแต่อดีตอย่างฝรั่งมารับจ้างหีบผ้า  
ให้ชาวไร่เป็นแน่ไม่คงสงสัย ราคาค่าจ้างหีบผ้าด้วยเครื่องจักร  
ถูกกว่าหีบด้วยมือหลายตัว

### เมล็ดผ้า

เมื่อเราปลูกผ้าทอมากขึ้น แต่ชั้นเมล็ดผ้าที่เราทิ้งเสียทุกวัน  
นี้ก็ขายได้ ในประเทศอเมริกาเมล็ดผ้า ๑ ไร่ ขายเป็นราคา  
เงินไม่ต่ำกว่า ๗ บาท ที่ว่าเมล็ดผ้าของเราอาจขายได้นั้น  
ก็เพราะว่าเมื่อมีเมล็ดผ้ามาก ก็อาจจะมีผู้ตั้งเครื่องจักรบีบน้ำมันได้  
เพราะว่าในเมล็ดผ้านี้มีน้ำมันเป็นอันมาก น้ำมันนี้ใช้ทำประโยชน์  
ได้หลายประการ คือ ทำเนยเทียม ทำสบู่ ใช้ผสมยาต่าง ๆ  
ใช้ตามตะเกียง ผสมน้ำมันหยอดเครื่องจักรเหล่านี้เป็นต้น ใน  
ประเทศอเมริกามีโรงจักรหลายร้อยโรง ตั้งทำการบีบน้ำมันออก  
จากเมล็ดผ้าขายอย่างเดียวกัน กากของเมล็ดผ้าที่คั้นน้ำมันออก  
แล้วนั้น ยังขายเป็นอาหารอย่างดี สำหรับสัตว์พาหนะบริเวณ  
ได้อีก ทั้งเป็นปุ๋ยดีสำหรับต้นไม้ด้วย



หนึ่ง เม็ดฝ้าย ของเราในเวลานี้ มักทิ้งเสียเปล่าโดยมาก อันที่จริงเราไม่ควรทิ้งเลย ชั้นที่ติดก็ยังไม่เป็นบูยดี เราควรจะไปหมักเข้ากับมูลสัตว์ พาหะให้บูยเสียก่อน แล้วเอาไปใส่ในไร่ของเราเพื่อจะได้เป็นอาหาร ของต้นไม้ต่อไป

ว่าด้วยการปลูกแถมบำรุงฝ้ายเทศ  
ฝ้ายเทศ

ได้กล่าวมาแล้วในเบื้องต้นว่า ฝ้ายไทยกับฝ้ายเทศเป็นไม้อยู่ในจำพวกเดียวกัน ชอบดินฟ้าอากาศอย่างเดียวกัน ผิดกันก็แต่ที่ฝ้ายเทศเป็นไม้ยืนต้นมีอายุอยู่ได้นานปี เพราะฉะนั้นผู้อ่านก็ย่อมจะเข้าใจได้ว่า การปลูกแถมบำรุงฝ้ายเทศนั้น แม้จะไม่เหมือนกับฝ้ายไทยทีเดียว ก็คงคล้ายคลึงกันมาก

ฝ้ายเทศตามที่ชาวเราปลูกกันทุกวันนี้ มักปลูกกันบ้านละต้นสองต้น แต่พอใช้การบ้านเช่นสำหรับพันบุหรี่ปั่นพดู่เท่านั้น

การทดลองปลูกฝ้ายเทศที่นับว่าใหญ่โตในเวลานี้ ก็มีที่ตำบลทับกวางแคว้นมหाराชา ได้เริ่มลงมือปลูกมาเมื่อประมาณสองศกนี้ (ศก ๑๒๗-๑๒๘) จึงเป็นที่เห็นได้ว่าการปลูกฝ้ายเทศเป็นสินค้าเงินของที่แรกจะมีขึ้นในประเทศสยาม

การปลูกฝ้ายเทศนั้นมีทั้งคุณและโทษ ผิดกันกับการปลูกฝ้ายไทยที่มีคุณกว่าปลูกฝ้ายไทยนั้นคือ

- (๑) ปลูกครั้งเดียวก็ทนไปได้หลาย ๆ ปี ไม่ต้องปลูกทุกปีเหมือนฝ้ายไทย

(๒) การบำรุงรักษาน้อย แง่ไม่เปิดองได้ หุ้ยเหมือนฝ้ายไทย  
ที่ว่าเร็วกว่าฝ้ายไทยนั้น คือ

(๑) ในช่วงปีหนึ่ง ๆ ให้ผลน้อยกว่าฝ้ายไทย

(๒) ถ้ามีน้ำท่วมซึ่งอยู่ได้ถึงสองวันขึ้นไป ฝ้ายเทศก็ตาย  
ส่วนฝ้ายไทยนั้นเลือกปลูกในฤดูน้ำไม่ท่วมได้

(๓) ฝ้ายเทศเป็นไม้ยืนต้นให้โอกาสแก่สัตว์แมลงที่เป็นศัตรูเจ้า  
อาไศรยทำอันตรายใบ ดอก แล ผลได้ตลอดชั่วอายุ

ที่จะให้กล่าวต่อไป ในเวลานี้ว่า ทำไรฝ้ายเทศจะดีกว่า หรือ  
เร็วกว่าทำไรฝ้ายไทยนั้นเป็นการพูดยาก เพราะตั้งแต่ชั่วที่กล่าวถึงกัน  
ดังได้อธิบายมาแล้วนั้น ทั้งยังหาได้มีใครเคยทดลองให้นานปีให้  
เห็นดีแต่ชั่วไม่ แต่อย่างไรก็ดี ต้องนับว่าฝ้ายเทศเป็นพันธุ์ฝ้าย  
ที่เราควรทดลองแต่พยายามบำรุงให้เป็นสินค้าแท้ที่เดียว เพราะ  
อากาศของเราอื่น ไม่ต้องกลัวต้นจะตายในเวลาเมื่อเข้าฤดูหนาว  
เช่น ประเทศอเมริกา หรือประเทศอื่น ๆ ที่มีฤดูหนาวอย่างจัด เรา  
จะต้องระวังก็แต่ตัวสัตว์แมลงที่เป็นศัตรูอันร้ายแรง กับพยายามให้  
ออกผลให้มากที่สุดเท่านี้

ต่อไปนี้จะได้อธิบายถึงวิธีที่ฝ้ายเทศควรปลูกแต่บำรุงอย่างไร  
แต่ผู้ที่คิดทำไรฝ้ายเทศเพื่อหาผลประโยชน์นั้น ควรจะระวังไว้  
เสมอว่า ผลแห่งการทดลองในเบื้องต้นต้องเป็นครูแห่งการทดลอง  
ในเบื้องหลัง ในเวลานี้จะยกแบบอย่างที่ทำกันมาแล้วขึ้นเทียบ

ตั้ง เช่น ฝ้ายไทย นั้นไม่ได้ เพราะ แบบ หรือ วิธี ที่ เรา จะ ยก ขึ้น เป็น ตัวอย่าง นั้น ยัง หา เคย มี ไม่ ถึง จะ มี บาง ก็ ยัง นับ ว่า อยู่ใน ระหว่าง ทดลอง เท่านั้น เพราะ ฉะนั้น ตนเอง จะต้อง เป็น ที่ พึ่ง ของ ตนเอง จึง ขอ เดือน ใน ที่ นี้ ว่า ควร จะ นึก ถึง คำ สุภาษิต โบราณ ว่า ช้า เป็น การ นาน เป็น คุณ นั้น ให้ มาก ๆ ควร เรา จะ ทดลอง ปลุก แต่ เด็ก น้อย ดูก่อน เมื่อ เห็น ว่า ดี มี ประโยชน์ แน่ จึง ค่อย ทวี ขึ้น อีก ฝ้าย เทศ เป็นไม้ ที่ โต ง่าย ให้ ผล เร็ว เรา ไม่ จำ เป็น จะ ต้อง รีบ ร้อน จะ ลง ทุน ให้ มาก มาย ใน ที่ นี้ ที่ ฉวย พลาด พัง อย่าง หนึ่ง อย่าง ใด เรา จะ กลับ ตัว ยาก เช่น ลง ทุน ลง ไป เสีย มาก แล้ว กลับ มา เห็น ว่า ปลุก ฝ้าย ไทย ได้ ผล ดี กว่า หรือ สู้ รับ ตัว ดี ตัว แม่ ดง ที่ เป็น สัตว์ แก่ ต้น ฝ้าย เทศ ไม่ ชะนะ ก็ ยาก หวน กลับ มา ทำ ไร่ ฝ้าย ไทย ดัง นี้ ก็ นับ ว่า เป็น การ เสีย เวลา เปลือง ทุน แต่ กลับ ตัว ยาก อยู่ แล้ว

วิธี ปลุก แด บำรุง ฝ้าย เทศ ที่ จะ กล่าว ต่อ ไป นี้ ถึง แม้ จะ ไม่ เดี่ยว ดก ก็ ดี แต่ ก็ จะ เป็น ข้อ แนะนำ ชั้น ต้น ที่ จะ ให้ ผู้ ที่ คิด จะ ทำ การ ใน ทาง นี้ ได้ บาง

### วิธี ปลุก แด บำรุง ฝ้าย เทศ

ดิน ที่ เหมาะ แก่ การ ปลุก ฝ้าย ที่ ดิน ที่ จะ ทำ ไร่ ฝ้าย เทศ นั้น จำ เป็น ต้อง เลือก ที่ ๆ น้ำ ไม่ ขัง อยู่ ถึง สอง วัน ได้ ถ้า น้ำ ท่วม ขัง อยู่ ได้ หลาย วัน ต้น ฝ้าย ก็ คง จะ ตาย เพราะ ฉะนั้น ควร เลือก ที่ ๆ เป็น ดิน ปน ทราย หรือ ดิน ที่ ร่วน ง่าย เพื่อ ฝน ตก ลง มา จะ ได้ ระบาย น้ำ ออก ไป ได้ โดย เร็ว ประการ หนึ่ง กับ อีก ประการ หนึ่ง จะ ได้ ง่าย แก่ การ บำรุง รักษา เช่น การ ตาย หญ้า แด พรวน ดิน เหล่า นี้ เป็น ต้น

วิธีเตรียมที่ดิน ถ้าเป็นที่ป่าสดก็ควรถางบ้านั้นในเมื่อสิ้นฤดูฝน  
เมื่อไม้ดิบที่ตัดพันต มาขึ้นแห้งดีแล้ว ควรต้องเผาให้ไหม้เป็นมู  
เท่าไปหมด มูเหล่านั้น ควรเกลี่ยให้ทั่วถึงกันทิ้งไว้จะได้เป็นอาหาร  
ของต้นไม้ในชั้นต้น คอไม้นั้นก็ควรด้อมให้ตายสนิท เพื่อจะได้  
ไม่แตกกันแต่กิ่งใบออกมาได้อีก

ถ้าที่ดินที่จะทำไร่ผ่ายนั้น เป็นที่ดินเก่าที่เคยทำการเพาะปลูกมาแต่  
ก็ควรไถกลับดินชั้นมาให้หมดจด แล้วคราดกลับไถกลับ มา  
หลายครั้ง เพื่อให้มูลไถแตกละเอียดเป็นก้อนเล็กๆดี หน้าที่คราด  
ชั้นมาได้นั้น ควรกองเข้าแถวเผาไฟเสีย

วิธีปลูก ควรพยายามปลูกให้เป็นแถวตรง ถ้ายิ่งใช้เชือกซึ่ง  
เส้นได้ก็ยิ่งดี แล้วเอาจอบหรือเสียมขุดเป็นหลุมให้ตรงเส้นของ  
แถว กว้าง ๖ นิ้ว หรือ ๘ นิ้ว ลึก ๓ นิ้ว แล้วหยอดเมล็ดผ่ายลงในหลุม  
หนึ่งประมาณ ๔ หรือ ๕ เมล็ดแล้วกลบเสีย กัดดินรอบหลุมนั้นให้แน่น  
ถ้าต้นไม้ผ่ายงอกขึ้นมาในหลุมเดียวกันพร้อมกันทั้งหมด ก็ให้ถอน  
ต้นไม้ที่ไม่งามทิ้งเสีย คงเหลือไว้แต่ต้นไม้ที่งามต้นเดียวเท่านั้น อย่า  
ได้เหลือไว้ในหลุมหนึ่งให้มากกว่าหนึ่งต้นเป็นอันขาด ถ้าในหลุม  
ใดเมล็ดผ่ายไม่งอก ก็ให้แยกเอาต้นไม้ผ่ายในหลุมอื่นที่ขึ้นมามากกว่า  
หนึ่งต้นนั้น มาปลูกแซมลงไป

ระยะของต้นไม้ผ่าย ต้นไม้ผ่ายเทศที่ปลูกที่ตำบลทับกวางในเวลานี้  
ไว้ระยะห่างกัน ๖ ศอก แต่เมื่อมาคิดดูก็น่าจะถี่กันนัก คือต้นไม้  
ผ่ายที่งามอาจจะ มีกิ่งแผ่ออกไปจากลำต้นถึงลำ ศอกได้ เมื่อ

เป็น เช่น นี้ก็ นำ กัด ต้น ผ่ายในไร่ จะ ชิด กัน เกินไป ถ้า ชิด กัน นึก ก็  
นำ กัด ต้น ผ่าย จะ ด้ รับ แสง แดด แด อากาศ น้อย ควร ที่ จะ ให้ ผลิต มาก  
ก็ กลับ จะ ให้ ผลิต น้อยไป ทั้ง จะ ให้ โอกาส แก่ ตัว สัตว์ แด ตัว แมลง ที่  
เป็น สัตว์ เกิด มาก ขึ้น เพราะ ได้ เป็น ที่ สังเกต มา แล้ว ว่า ถ้า ต้น ไม่  
ชิด กัน ที่ บัน นึก ไม่ มี ลม อากาศ เป่า ลอด เข้า ไป ได้ สดวก ตัว สัตว์ แด ตัว  
แมลง ก็ เข้า จับ อยู่ ได้ ง่าย

เพราะ ฉนั้น ควร จะ ลอง ปลูก ระยะ ให้ ห่าง กว่า ที่ ก่อ มา แล้ว นี้  
สัก หน่อย คือ ระยะ ระหว่าง แถว ควร ให้ ห่าง สัก ๑๐ ศอก ระยะ ระหว่าง  
ต้น ควร ให้ ห่าง กัน สัก ๘ ศอก ไม่ว่า ต้น ไม่ ชนิด ไต ถ้า ปลูก ห่าง  
กัน ก็ มัก จะ ได้ ผลิต ดี กว่า ที่ ปลูก ถัด กัน นึก อัน ตราย จาก การ ที่ ปลูก ต้น  
ไม่ ให้ ห่าง กัน นั้น เป็น อัน ไม่ มี เว้น เดียว แต่ จะ เปรื่อง เนื้อ ที่ มาก ไป  
เท่านั้น

ฤดู ปลูก ผ่าย เทศ ผ่าย เทศ นั้น ควร ปลูก ใน ฤดู ฝน เพื่อ จะ ได้  
เก็บ ผล ต้น ใน ฤดู แด้ง ซึ่ง ปี ต้น ใน ฤดู ฝน นั้น ถึง แม ต้น ผ่าย จะ เป็น ผล  
ก็ ดี แต่ จะ ใช้ ทำ ประโยชน์ อะไร ไม่ ได้ เพราะ เหตุ ว่า ผ่าย ที่ เก็บ ใน ฤดู  
ฝน นั้น มัก เป็น ผ่าย เบื่อย แด ผ่าย ฝู แดบ ทั้ง ดั้น

การ บำรุง รักษา การ บำรุง รักษา นี้ เป็น งาน สำคัญ ที่ สุด ต้น  
ผ่าย จะ ให้ ผลิต ดี หรือ ไม่ ดี ก็ ต้อง แด แต่ การ บำรุง รักษา จะ ดี หรือ ไม่ ดี  
ข้อ สำคัญ แห่ง การ บำรุง รักษา นั้น คือ

- (๑) ต้อง ระวัง ไม่ ให้ คน หมู ชน รก แด เบียด แซง ต้น ผ่าย ชน มา ได้
- (๒) ต้อง พรวน ดิน เพื่อ ให้ อากาศ เข้า ไป ละลาย อาหาร ที่ มี อยู่ใน ดิน

ออกให้รากดูดกินได้ กับเพื่อให้รากแผ่กระจาย ออกเที่ยวหาอาหาร  
ได้ โดยง่าย

(๓) ต้อง บ้อง กัน ศิว์ ศิว์ แด่ แมลง อย่าให้ ทำอัน ตราย ต้น ฝ้าย ได้

(๑) การ ที่ จะ บ้อง กัน ไม่ให้ ต้น หนุ่ย ชัน เบียด ต้น ฝ้าย ได้ นั้น มีหลาย  
วิธี คือ จะ ปลุก ต้น ฝ้าย ให้ ถึ่ จน กิ่ง คัด กัน ไป หมด ก็ได้ ถ้าไม่มี แดง  
แสด สอง ลง ไปถึง พัน ดิน ต้น หนุ่ย ก็ มัก ไม่ ชัน มา ได้ แต่ วิธี นี้ เป็น  
วิธี เดว ที่ สู้ด ไม่ควร จะ ทำ เถย เพราะ ฝ้าย จะ ให้ ผล น้อย ที่ ก่อ ว่า  
นี้ เป็น แต่ ก่อ ว่า ไว้ ให้ เห็น เท่านั้น ไม่ ใช่ว่า ตั้งใจ จะ ให้ ทำ ตาม

การ พรวน ดิน ด้วย คราด แดง ศิว์ พาหนะ ก็ เป็น วิธี ดี อย่าง หนึ่ง ที่  
จะ บ้อง กัน ไม่ให้ ต้น หนุ่ย ชัน มา ได้ แต่ เป็น วิธี ที่ แพง เงิน อย่าง ที่ สู้ด  
จะ นำ มา ใช่ว่า เช่น ปลุก ฝ้าย ไทย น่า จะ ไม่ ได้ ก่อ ว่า มาก

กับ อีก ประการ หนึ่ง คือ ไม้ ที่ เสา ไม่ หมด ก็ คง จะ มี มาก จะ นำ  
คราด มา ใช่ว่า เช่น ไม้ ไร่ ฝ้าย ไทย นั้น คง จะ ไม่ สู้ด วก อยู่ เอง เว้น ไว้ แต่  
ไร่ ฝ้าย เกล็ด นั้น จะ เป็น ที่ เก่า เคย ทำ การ เพาะ ปลุก มาก ก่อน แด้ว

ที่ คำ บด ทับ กวาง นั้น ใช่ว่า วิธี ทาง หนุ่ย ให้ เตียน คือ สุ่ม เตียน ถาง  
ครั้ง หนึ่ง ไร่ ฝ้าย ก็ สู้ด อด หมด จด ดี ควร ที่ เรา จะ ทดลอง ดู ได้ เหมือน  
กัน แต่ ใน ถุณ ฝน น่า จะ ต้อง ถาง มาก ครั้ง กว่า ใน ถุณ แด้ง เพราะ  
ว่า ใน ถุณ ฝน ต้น หนุ่ย ชัน มา รวด เร็ว นึก ถ้า ยัง ปลุก ต้น ฝ้าย ให้ ห่าง กัน  
ด้วย ก็ ยัง จะ ให้ ต้น หนุ่ย ชัน มา ได้ ง่าย เชา

วิธี ที่ ดี ที่ สู้ด ที่ อาจ จะ บ้อง กัน ไม่ให้ ต้น หนุ่ย ชัน มา ได้ เถย นั้น ควร  
ต้อง ปลุก ต้น ไม้ ที่ เป็น ประโยชน์ คุด ม พัน ดิน เสีย ที่ เดียว วิธี นี้ ชาว ไร่ ที่

ปลูกไม้ยืนต้นในบางประเทศได้ทดลองเป็นผลดี ควรที่ชาวเรา จะ  
ทดลองในไร่ฝ้ายเทศ แต่ในไร่ไม้ยืนต้นอื่น ๆ ของเราดูบ้าง ต้น  
ไม้ที่จะใช้ปลูกคลุมดินให้เป็นประโยชน์ได้นั้น เป็นต้นไม้ที่อยู่ใน  
จำพวกต้นถั่ว มีต้นถั่วต่าง ๆ, ต้นไมยราบ, ต้นมะกาดำคาหนุ,  
แต่ต้นคางคาวเป็นต้น ต้นไม้เหล่านี้ อาจดูดธาตุในอากาศชนิดหนึ่ง  
ซึ่งเป็นอาหารของต้นไม้ลงไปไว้ในดินได้ ถ้าปลูกต้นไม้ชนิดนี้ลง  
ไว้ในที่ดิน ที่ดินนั้นก็จะมีอาหารของต้นไม้ท่วมากขึ้นอีก  
ต้นไม้ชนิดนี้ ชาวต่างประเทศพากันนับถือว่ามีประโยชน์มาก ควรเรา  
จะทดลองปลูกดูในไร่ฝ้ายเทศของเรา ถ้าเป็นผลสำเร็จก็จะเบา  
ได้หุ้ยค่าตายหม้างลงไปอีกเป็นอันมาก ทั้งอาหารสำหรับต้นฝ้ายที่ใน  
ดินก็จะมีท่วมากขึ้น ต้นมะกาดำคาหนุ ต้นไมยราบ แต่ต้นถั่วโรส่ง  
เหล่านี้ เราควรตองนำมาปลูกดูได้ทั้งสิ้น

(๒) งานพรวนดินเป็นงานสำคัญที่สุดในการบำรุงรักษาต้นไม้  
แต่จะใช้วิธีพรวนดินดังเช่นในไร่ฝ้ายไทย คือ ๑๒ วัน พรวนดินครั้ง  
หนึ่งนั้นไม่ได้ เพราะจะเปลืองได้หุ้ยมาก แต่กระนั้นก็ยังควรทำ  
บ้างเล็กน้อย เพราะว่าถ้าไม่พรวนดินเลย ต้นไม้จะไม่ให้ผลดี  
แต่ต้นหมากแต่ต้นส้มที่ในสวน ที่นับว่าเป็นต้นไม้ที่มีหนวดถาวรไม่  
ตายง่าย ชาวสวนยังต้องพรวนดินปีละครั้งจึงจะได้ผลดี ต้นฝ้าย  
เทศนั้นนับว่าเป็นไม้ที่อ่อนแอกว่าต้นหมากมาก เราควรต้องพรวนดิน  
อย่างน้อยปีละหนึ่งครั้งเป็นดี คือควรเอาจอบดับดินที่ริมโคนต้นไม้ให้  
โปร่ง อย่าดับเข้าไปให้ชิดต้นแต่ถึงลงไปสัก ดับแผ่ว ๆ ดัก ๆ ดี

นวกุพอ เพราะว่ารากฝ้ายอยู่ชั้นดินที่จอบลึกชั้นมานาน ควรจะกดขี่  
เอาข้างบนลงข้างล่าง เพื่อต้นถั่วต่าง ๆ ซึ่งเราจะปลูกคลุมดินนั้น  
จะได้กดขี่ลงไปฝังอยู่ในดินเป็นปุ๋ยสดสำหรับต้นฝ้ายต่อไป

หรือถ้าจะไม่ปลูกต้นถั่ว ก็ควรจะกดขี่ดินดังเช่นว่ามาแต่นั้น  
เหมือนกัน คือดินข้างล่างจะได้กดขี่ขึ้นมาถูกอากาศ อาหารของต้น  
ไม้จะได้ท่วมมากชั้นอีก รอบต้นฝ้ายต้นหนึ่ง ขุดดินให้เป็นวงกลมลึก  
สามศอกก็ดูเหมือนกันจะพอ ไม่ช้านักต้นไม้ที่ปลูกคลุมดินนั้นก็  
แตกกิ่งก้านแผ่ไปปกคลุมดินที่ตรงพรวนไว้ นั้นตั้งเท่า การพรวนดิน  
นั้นควรทำในเวลาเมื่อเก็บผลฝ้ายแล้ว ไม่ควรทำในเวลาเมื่อกำลัง  
ออกดอกออกผล เพราะอาจจะดีเหมือนต้น กระทำให้ดอกแตกผลร่วงได้

(๓) ตัวแมลงเป็นศัตรูอันร้ายแรงของต้นฝ้าย เราต้องพยายาม  
ทำลายอย่าให้มันตั้งตัวคิดได้ ต้นฝ้ายจึงจะมีผลมาก ถ้ามีตัว  
แมลงเข้าจับกินแล้วถึงจะบำรุงต้นฝ้ายให้ถึงขนาดอย่างไร ก็ให้ผล  
ดีไม่ได้ ตัวแมลงที่ทำอันตรายไว้ฝ้ายที่ตำบลทับกวางนั้น เป็นตัว  
ขาว ๆ มีปีกเป็นปีกคืด ตัวสั้นคล้ายตัวแมลงหัว กินอยู่ใต้ใบฝ้าย  
เมื่อเกิดมีตัวแมลงเช่นนั้นขึ้นก็ต้องรีบทำลายมันเสียทันที อย่า  
ได้ทิ้งไว้ให้ลุกลามไปได้เป็นอันขาด ถ้าเพิกเฉยเสียมันอาจจะ  
ทำลายฝ้ายหมดทั้งไร่ได้โดยง่าย

วิธีที่จะทำลายตัวด้วงแมลงตามที่ทำที่ตำบลทับกวาง มีสองวิธีคือ

(ก) ตัดต้นที่มีตัวด้วงเกาะกินนั้นทิ้งเสียทีเดียว คงเหลือไว้

แต่ขอประมาณ ๑ ศอก แล้วปล่อยให้ตอ นั้นแตกเป็นต้นใหม่



(๑) ใช้ควน กำถน รุม คือ สุ่มไฟขึ้น ที่ในไร่ ทั้งเห็นอถม แต่ได้  
ถมหลาย ๆ กอง แล้ว เอา ก้อน กำถน วาง บน กองไฟให้ เป็น ควน ให้  
ถม โบกพัดไปทั่ว ทั้งไร่

วิธี บ้อง กัน แถ ทำถาย ตัว ลัดตัว แมถง ทั้ง ล่อง วิธีนี้ ได้ความ ว่า เป็น  
ผล ดำเร็จ ดี ควร ที่ เรา จะ ทดถอง ทำถน ใน เมื่อ เวลา จำ เป็น แต่ ถน  
ฝ่าย ที่ ตัดถง มา แล้ว นั้น ไม่ควร จะ ปล่อย ทั้งไว้ ควร ธิบเอาไปเผา  
ทำถาย ตัว ลัดตัว แมถง เสียให้ ล้น เจริง โดย ถน ที่

ควร ตัด ถน ทุก ปี ฝ่ายเทศ นั้น ควร ตัดถน ทั้ง เสีย ทุกปี คง เหลือ  
ไว้แต่ ถน ลุง พันดิน ลัก ๑ คอก เท่านั้น การ ตัดถน ทั้ง เสีย ทุกปี แล้ว  
ปล่อยให้ แถก กิ่ง แถใบ ขึ้นมา ใหม่ นั้น เป็น ประโยชน์ มาก คือ เพื่อบ้อง กัน  
ไม่ให้ ตัว ลัดตัว แมถง เข้า จับ อาศัย เป็น พันธ์ ได้ตลอด ปี ประการ หนึ่ง กับ  
อีก ประการ หนึ่ง เพื่อให้ ถน ฝ่าย แรง อยู่ เต็มอ จะได้ เป็น ผล มาก ตาม  
ที่ได้ ทดถอง มา แล้ว ที่ คำบถ ทบถวาง ถน ที่ ไม่ ได้ ตัด ให้ ผล น้อย กว่า ถน  
ที่ ตัด มาก เพราะ ถน นั้น ควร เป็น ที่ เห็น ได้ ว่า วิธี ตัด ถน ฝ่าย นี้ เป็น  
ประโยชน์ มาก อยู่ บาง ประเทศ เช่น ประเทศ กวดคิมาดา ก็ ดู เหมือน  
ใช้ วิธี ตัด ถน เหมือน กัน

หนึ่ง วิธี ตัด ถน น ที่ คำบถ ทบถวาง ตัด ถึง ปี ละ ๒ ครั้ง คือ ฝ่าย  
ที่มี อายุ ชนชวบ แล้ว ย่าง เข้า มี ที่ ล่อง นั้น ตัด ถน ใน เดือน หก ครั้ง หนึ่ง พอ  
ถึง เดือน เก้า ตัด อีก ครั้ง หนึ่ง แต่ ถ้า เรา อยาก จะ ตัด ปี ละ ครั้ง เท่านั้น  
ก็ ควร ลง มือ ตัด ใน ระหว่าง เดือน แปรถ กับ เดือน เก้า

ผล ฝ่าย ตาม ที่ ทดถอง ที่ คำบถ ทบถวาง ได้ ผล ดัง นี้

ฝ่ายแรกคนหนึ่งได้ผล ๗๐ ถึง ๑๒๐ ต่อม

ผู้ที่ต้องได้ ๑๕๐ ถึง ๒๐๐ ต่อมต่อคน ถ้าไม่ตัดคนได้ผล ๗๐ ถึง ๑๒๐ ต่อมต่อคน

ฝ่าย ๓๐๐ ต่อม เป็นน้ำหนัก ๕ ปอนด์ คงได้บยุแท่นัก ๑ ปอนด์ เป็นราคาเงิน ประมาณ ปอนด์ละ ๕๐ สตางค์ ถัดลงไปไร่หนึ่งคงได้ผล ระหว่าง ๓๐ ถึง ๔๐ บาท (คิดตามราคาที่แตกต่างกันประเทศรับซื้อในเวลานี้)

ควรคิดเมล็ด ทำพันธุ์ การคิดเมล็ดทำพันธุ์เป็นสิ่งสำคัญอย่างไรก็ได้อธิบายมาแล้ว เพราะฉะนั้นไม่ว่าฝ่ายไทยหรือฝ่ายเทศ ควรเราจะคิดเมล็ดไว้ทำพันธุ์ ตามวิธีที่ได้อธิบายมาแล้วนั้นเอง

ถ้าเราหมั่นคิดเมล็ดทำพันธุ์ ทั้งหมั่นระวังบำรุงรักษาให้ดี ฝ่ายเทศหนึ่งไร่ในหนึ่งปี ควรจะให้ผลเป็นราคาเงินระหว่าง ๔๐ ถึง ๕๐ บาทได้โดยง่าย

แต่ในบที่หนึ่งนั้นเราจะหวังผลมากไม่ได้ด้วยเอง เพราะคนฝ่ายแรกจะถอนเป็นผล แต่เมื่อพบบที่หนึ่งไปแล้ว เราควรหวังผลที่มากขึ้นไปทุกปีได้ จนกว่าต้นฝ่ายจะแก่เกินกำหนด

ต้องระวังหยูคา หยูคาเป็นหยูร้ายแรง เพราะฉะนั้นจึงขอเตือนซ้ำอีกว่า ไม่ควรปล่อยให้ชนมาได้เป็นอันขาด ถ้ามีชนมาบ้างเล็กน้อย ก็ควรรีบทำตายเสียให้สิ้นเชิงโดยทันที ความธรรมดาถ้าพบบาดับดัง ในบที่นั้น ๆ หยูคาจะยังไม่ขึ้น แต่

เมื่อเคย บี้ที่ ดองไป แล้ว อาจ จะ เกิด มี ชัน ได้ เพราะ ฉนั้น จึง ได้ แนะนำ ให้ ดอง ปลูก ต้นไม้ ที่ อยู่ใน จำพวก ถั่ว กลุ่ม ดิน แลย เพื่อ จะ ได้ ทุน ได้ หัก ในการ ถาง หญ้า คาย หญ้า แล ระวัง หญ้า คา

การ ทำ ไร่ ฝ้าย เทคโนโลยี เมื่อ ผู้ ชาน หนึ่ง ดื้อ นี้ ได้ ชาน ดู ตลอด แล้ว คง จะ เห็น ได้ ว่า ก็ ไม่ ปรากฏ ว่า ประเทศ ไต ทำ กัน มาก แม้ แต่ ใน ประเทศ เรา ที่ เคย ปลูก ฝ้าย เป็น ดิน คำ ซื่อ ชาย กัน มา แต่ สมัย โบราณ จน บัด นี้ ก็ เคย ปลูก แต่ ฝ้าย ไทย มา เป็น พัน อย่าง เดียว เหมือน กัน เหตุ ไต จึง ไม่ ปลูก ฝ้าย เทคโนโลยี ซึ่ง ปลูก ลง ไป ที่ เดียว อาจ จะ เก็บ ผล ไป ได้ นาน บี้ โดย ไม่ ต้อง ปลูก ใหม่ ทุก บี้ นั้น ก็ คง เป็น เพราะ ฝ้าย เทคโนโลยี ให้ ผล น้อย หรือ คง มี เหตุ อย่าง อื่น ที่ ไม่ เหมาะ ดี แก่ ประเทศ เรา เป็น เน้ จึง ไม่ ได้ ทำ กัน มา เพราะ เหตุ ฉนั้น ผู้ ที่ คิด จะ ทำ ไร่ ฝ้าย ให้ มี ผล ต่อ ได้ นั้น ควร ปลูก ฝ้าย ไทย ก่อน เพราะ มี ทาง ที่ จะ ทำให้ เจริญ ได้ โดย อาศัย รบ แบบ อย่าง ที่ เรา เคย ทำ มา แล้ว แต่ ที่ ทำ กัน อยู่ ใน นานา ประเทศ ทั่วไป ซึ่ง ได้ ผล อัน เจริญ ดี

ส่วน การ ปลูก ฝ้าย นั้น ใน ไม่ ชำ รัฐบาล ก็ คง จะ ตั้ง สถานที่ ทด ดอง การ ปลูก ฝ้าย ชัน ใน มณฑล ต่าง ๆ ซึ่ง มี ดิน แล อากาศ เหมาะ ดี แก่ การ ปลูก ฝ้าย แต่ คง จะ ได้ ทด ดอง ปลูก ทั้ง ฝ้าย ไทย แล ฝ้าย เทคโนโลยี เมื่อ ได้ ทด ดอง การ ปลูก ฝ้าย เทคโนโลยี ได้ ผล ดี แล้ว จึง ควร ปลูก ฝ้าย เทคโนโลยี ถ้า ผู้ ที่ ตั้ง ใจ จะ คิด ทำ มา หากิน จริง ใน การ ทำ ไร่ ฝ้าย นั้น ถ้า ตั้ง ต้น ปลูก ฝ้าย เทคโนโลยี ซึ่ง ยัง ไม่ มี แบบ อย่าง แล หวัง ผล ไม่ ได้ แน่ นอน นั้น เมื่อ พลาด พดิ่ง ลง ไม่ ได้ ประโยชน์ ตาม ที่ คาดหมาย ไว้ ก็ จะ ทำให้ เป็น ที่

ท้อใจ หมดความ มาหะใน การ ทำ ไร่ ฝ้าย เสีย แต่ เมื่อ คน มี อ ทั้ง จะ ทำ  
 ให้ผู้อื่น ที่ ทำ การ ปลูก ฝ้าย อยู่ แวด นั้น มีความ ท้อ ถอย ไป ด้วย ว่า  
 การ ทำ ไร่ ฝ้าย นั้น ขาด ทุน ไม่มี ประโยชน์ แต่ แท้ ที่ จริง การ ปลูก ฝ้าย นั้น  
 เป็น ทาง ที่ จะ หา ผล ประโยชน์ ได้ อย่าง ดี ยง กว่า การ ทำ นา ดัง กล่าว  
 มา แลว นี้

จบเรื่องทำไร่ฝ้ายโดยสังเขปเท่านี้