

BULLETIN

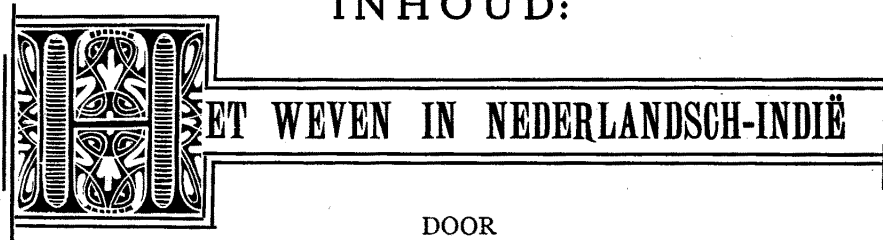
VAN HET

Koloniaal Museum te Haarlem

N^o. 29.

December — 1903.

INHOUD:



DOOR

J. A. LOEBÈR JR.

Geïllustreerde beschrijvingen van Indische kunstnijverheid, No. I.

AMSTERDAM — J. H. DE BUSSY — 1903.

ERRATA

Het onderschrift van plaat XIII, fig 2: Katoenen slimoet,
moet zijn: Katoenen badjoe.

Bladzijde 64. 3de regel van onderen: De mooie slimoet,
moet zijn: De mooie badjoe.



IKATTEN EN WEVEN OP ROTI.

Naar een foto door den heer H. L. Worms te Baidj, Civiel-Gezaghebber van Roti en Sawaë genomen in 1903.

INHOUD.

I. Het Materiaal en het Spinnen	3
II. Van Spinnen tot Weven	11
III. Het Weeftoestel en het Weven	29
IV. De Weefster en de Weefsels	39
V. Het Weven van Banden en Randen	61
Aanteekeningen	66
Literatuur over het Weven in Ned.-Indië	69
Plaat I	Titelplaat.
Plaat II—XXI	Achter den tekst.



I.

HET MATERIAAL EN HET SPINNEN.



VENALS bij alle technieken, speelt het materiaal bij het weven eene groote rol. De hoedanigheden van dat materiaal beslissen zelfs, of het gevlochten of geweven zal kunnen worden, tot welk gebruik het werkstuk geschikt zal wezen.

Grove en breede reepen leenen zich tot een bewerking met de vingers, zonder veel gereedschap. Zij kunnen met de hand bewerkt worden om al duikend en opstekend vereenigd te worden tot een stevig kruisverband, een goed gesloten geheel, maar dat ook „zoo hard als een plank” is, zooals de volksmond zegt.

Deze eigenschap maakt het vlechtwerk ongeschikt tot kledingstuk, dat lenig moet aansluiten en, vooral in de tropen, licht en luchtig behoort te wezen.

Door het gebruiken van fijne draden, die taai en buigzaam zijn, is dit alleen te bereiken. Doch voor het bewerken van dezen materiaalvorm zijn de vingers onvoldoende; het is onmogelijk, niet alleen om daarmee een kruisverband te vormen, maar ook om orde te houden in de reeks van talloze draden.

Een strak spannen tusschen rollen wordt nu noodig, en een simpel mechanisme moet helpen bij de wisseling der draden.

Hoe fijner de draad is, hoe soepeler het weefsel zal worden: een zeer gewenscht resultaat, maar welks verkrijgen de arbeid belangrijk vertraagt. Bizar is te verkiezen is dus een geregeld voortwerken, een versnellen van de bewerking. Men licht daarom alle draden tegelijk op om den inslagdraad in te brengen, in tegenstelling met het vlechten, waar reep voor reep opgeheven wordt. Bij de laatste techniek voegt men voor inslag telkens nieuwe draden in, bij het weven is een doorlopende draad noodig. Dit bespaart tijd, en aan de zijden van het weefsel vormt zich een zelfkant, die de randen afsluit.

Op zeer natuurlijke wijze is dus de overgang van vlechten tot

weven geschied. Men bereidde eerst uit het plantaardig materiaal grove reepen, verdeelde deze langzamerhand fijner, waardoor weefgereedschap en een aanknoopen der draden noodig werd, bereikte eindelijk het hoogtepunt: de katoenen draad uit fijne vezelharen bereid.

Van dien overgangstoestand zijn in den Indischen Archipel nog levende bewijzen te vinden.

Op Borneo worden de jonge loten van den sagoe-palm ¹⁾ en van bamboe ²⁾, de ranken eener lianensoort (door de Longwei-Dajak's a k a r r a o e p genoemd³⁾), als vlechtmateriaal voor manden en korven gebruikt, doch óók als grondstof voor het weefsel.

Op het eiland Boeroe (Res. Amboina) bezigt de inlandsche vrouw de jonge, nog gesloten bladeren van eene wilde pisangsoort ⁴⁾, terwijl op de Tenimber-eilanden de kole-palm zijn bladvezels daarvoor afstaat. ⁵⁾

Veel bewerking eischt dit ruwe materiaal niet. Op Boeroe bijv. worden de bladeren door het schrappen met een scherp stuk bamboe van de zachte deelen ontdaan, in reepen gescheurd en in de zon gedroogd. Na fijnere splijting worden de draden aan elkander geknoopt, en kunnen opgekloend worden.

Hoe primitief ook, is het weefsel van dit materiaal bruikbaar dan de gevlochten mat, door de Aroeneesche vrouwen als saroeng gebezigd, die zoo hard is, dat het kleedingstuk bij het loopen hindert. De fijnere draad doet grootere lenigheid ontstaan.

Iets meer ontwikkeling is te bespeuren in de bereiding der l è m b a, in Centraal- en Noord-Borneo gebruikt. Het is een breed gebladerd kruid (*Curculigo latifolia*), waarvan de nerven, parallel loopend aan de onderzijde van het blad, worden afgescheurd en in water geweekt. ⁶⁾ Het deelen in fijnere draden is dus hier niet meer voldoende, men tracht de buigzaamheid te vergrooten door het weeken van het materiaal.

Al de genoemde planten groeien in het wild. Moeder Natuur is in de tropen gul genoeg om in het verbruik van een zeer verspreid levende bevolking te voorzien: de natuurmensch behoeft alleen te oogsten.

Maar waar, als op de Sangir-eilanden, zich een weefindustrie heeft gevormd, wordt het materiaalverbruik zoo groot, dat de inlander voor het kweken moet gaan zorg dragen. Op deze eilanden leveren de vezels uit den stonk van de kofu (*Musa Mindanensis*) de benodigde grondstof. Een tweejarige kultuur is noodig om de plant, tot de wilde pisangsoorten behoorend, tot vezelbereiding geschikt te maken.

De „stonk” bestaat uit een aantal bladscheeden, die een voor een afgesneden en in reepen gescheurd worden. Nu moeten de vleezige deelen verwijderd worden, en hiervoor bezigt de Sangirees een eenvoudig toestel, van een scherp ijzer voorzien. Door een kleine spleet, gevormd door het ijzer en het hout, worden de reepen met kracht getrokken; de zachte deelen en het vocht

blijven na herhaling dezer bewerking achter, en de reepen zijn geschikt om in dunne vezeldraden gesplitst te worden. Een drogen in de zon volgt, en na het aaneenknoopen is het weefmateriaal voor verder gebruik gereed. 7).

Al het voorgaande materiaal levert dus de zoozeer gewenschte doorlopende draad niet op. Een aan elkaar knoopen is noodig gebleven, en al geschiedt dit (als op de Sangir-eilanden) met groote tusschenruimten, de knooppjes blijven hinderlijk en lastig. Het weven wordt bepaald er door bemoeilijkt!

Om den doorlopenden draadvorm te krijgen, moet dan ook een geheel andere weg ingeslagen worden. In plaats van draadbereiding door deeling van reepen, van breed tot fijn, moet het tegenovergestelde komen: het verbinden van fijne deelen tot grootere!

Iets, dat in die richting wijst, vermeldt Dr. A. W. Nieuwenhuis in zijn werk over Centraal-Borneo (II, blz. 282) van de Kajan-Dajak's. Naast de katoen en een ananas soort, die zij speciaal kweeken, gebruiken zij o.a. het uitgeplozen binnenste gedeelte van een liaan, welke als touw tot draden in elkaar gedraaid wordt.

Nog beter is de katoendraad, want deze wordt gevormd door verbinding van een aantal vruchtpluishaartjes. Deze draad kan naar willekeur verlengd worden. Voorts bezit katoen eene volmaakte lenigheid en groote zachtheid: aldus wordt het volkomen begrijpelijk, dat de katoen het ruwere materiaal overal in den Archipel gaat verdringen!

Dat is aardig te zien op Borneo. In die kuststreken, waar de Dajaksche oerbevolking sterk vermengd is met Maleiers, Chineezen en Boegineezen, is de inheemsche l e m b a geheel verdwenen, verdrongen naar het binnenland, en ook daar wordt naast het materiaal van het oerwoud de gekweekte plant gebruikt.

In Centraal-Celebes blijven de geïsoleerde Toradja-stammen de eigen f o e j a, van boomschors geklopt, gebruiken, terwijl aan de kusten uitsluitend katoen voorkomt. Op kleine eilandjes in de Molukken, weinig of niet bij het handelsverkeer aangesloten, zijn de palmstelen in eere gebleven, in tegenstelling met die uit den Timor-groep: deze eilanden, sinds eeuwen door den handel bezocht, gebruiken de katoen als voornaamste weefmateriaal. De oude grondstof wordt er nog gekend, als op Roti, waar de stelen van den gëbang-palm voor ruwe kleedingstukken aangewend worden. Zij is gedaald in waarde, goed genoeg voor grof goed, en als eenige verdienste geldt nu nog, dat zulk weefsel tegen zeewater bestand is.

Ook op de Sangir-eilanden heeft de katoen moeten wijken. De ingevoerde katoen nam haar waarde als handelswaar weg. Alleen wordt van daar een eigenaardig compromis vermeld: de schering wordt er wel eens genomen van katoen, de inslag van katoen 7).

Hetzelfde verschijnsel doet zich in Centraal-Borneo voor. Bij de Kajan's vermeldt Dr. Nieuwenhuis (II, blz. 282), dat voor schering en inslag verschillende draden worden gebruikt, bijv. k e d e o b (een vezelsoort) als schering bij katoenen inslag. Dat

gedeelte, waarbij de aaneengeknoopte draad het minst hinderlijk is (de schering), wordt van die vezelstof gemaakt, de inslag, die gemakkelijk moet kunnen glijden, van den doorloopenden katoendraad.

Die vereeniging van oud en nieuw heeft meer reden van bestaan. Men behoudt de soliditeit van de vezelstof, en vermeerdert de bruikbaarheid met den lenigen katoendraad. Ook is de bereiding van den vezeldraad minder tijdroovend dan die van katoen; de verwerking van de ruwe stukjes watten, vol harde pitten, tot een goed gesponnen draad, eischt heel wat meer arbeid.

Ik kan dat niet beter beschrijven dan door een Maleisch opstel over „Het weven van slimoets en saroengs op Roti” vertaald te volgen. De inlandsche hoofdonderwijzer S. N. Doen*) te Korbafo (Roti) schreef dit op verzoek van mijn oom, den heer H. W. Bosman, toenmaals adj.-inspecteur van het inlandsch onderwijs. Eene merkwaardige studie, duidelijk zonder breedsprakigheid, juist van observatie! Ook is ze geïllustreerd, doch acht ik het beter de illustraties, op een enkele uitzondering na, niet over te nemen, daar op plaat II gelijke werktuigen in autotypie zijn afgebeeld, duidelijker natuurlijk dan pentteekeningen kunnen zijn.

„De slimoets of saroengs worden van katoen gemaakt.

Wil iemand een slimoet of een saroeng weven, dan verschaft zij zich eerst katoen, die nog vol pitten zit; die katoen haalt ze door een houten toestel, dat te Korbafo lèlèo wordt genoemd (fig. 1, plaat II). Dit werktuigje heeft twee tegen elkaar indraaiende cilindfers, waartusschen de katoen heengaat om de pitten eruit te verwijderen. Is er aldus veel katoen gezuiverd, dan wordt ze in een bak buiten den wind gezet en met de boeboesoe bewerkt. Die boeboesoe ziet er uit als fig. 3; het is een plat stuk bamboe, dat, rond gebogen, een aan de beide uiteinden vastgebonden, van gōbang gedraaid koord strak gespannen houdt. Met die boeboesoe wordt de katoen bewerkt; de vezel wordt daardoor lenig en de stof uit elkaar gehaald. Zij kan dan gemakkelijker tot garen gesponnen worden.

De menschen zijn gewend, voor zij tot het spinnen overgaan, de zoo bewerkte katoen in kleine hoopjes te verdeelen, die zij lalasoë noemen.

Om te spinnen gebruiken zij een lang, rond stukje hout**), zoo groot als een duim en zoo lang als een span tusschen duim en middelsten vinger (fig. a); het eene einde wordt aangepunt, opdat het gemakkelijk in een stuk hout kan draaien, en het bovengedeelte wordt dunner gemaakt en bij b—c van fijne groeven voorzien, waarin het garen naast elkaar kan liggen. Bij b wordt aan dit dunne gedeelte een kort touwtje vastgemaakt als aas (aanvangspunt) voor het te spinnen garen, want aan dit touwtje wordt wat katoen van



Fig. a.

*) Opgeleid aan de kweekschool voor inlandsche onderwijzers te Amboina.

**) De Rotineesche naam wordt hiervan niet medegedeeld.

een lalasoë gekleefd, dan bij c het houtje met twee vingers rondgedraaid en intusschen de lalasoë voorzichtig naar de hoogte getrokken, terwijl met de hand het garen gelijk en strak wordt gestreken. Is er wat garen gereed, zoo wordt dit op het dikkere deel gewonden, en raakt dit te vol, dan neemt men een ander houtje en gaat maar weer zoo voort.

Heeft men zooveel garen gesponnen, als er noodig zal zijn voor een slimoet of een saroeng, dan wordt het tot strengen gewonden op de lólë (zie de bewerking op fig. 5 plaat II, het Rotineesche werktuig bestaat echter uit twee houten jukvormen door een dwarshout verbonden), daarna van de lólë afgenomen en strak gespannen op de pipi; deze bestaat uit twee stijlen door een dwarslat verbonden en de strengen worden hieraan opgehangen; een stok, door het garen gestoken en met steenen bezwaard, trekt de strengen strak aan, opdat het garen glad en overal even dik zal worden. Doch voor het op de pipi komt, moet het garen flink nat gemaakt zijn, anders blijft het ruig.

Het garen blijft zoo eenige dagen opgehangen en wordt daarna ge-„obat”*), opdat de vezel de aan te wenden verfstof goed zal opnemen en vasthouden (het toepassen van een mordant). Is dit afgeloopen, dan wordt het garen op een werktuig (onze garenwinder), gelegd, dat om een as in een bamboe kan draaien. Dit opkloenen heet hoenoeaba: hoenoe-kloenen, aba-garen. Als er tien kluwen zijn, wordt dit voldoende geacht voor een slimoet en kan er begonnen worden met het lólöaba (het scheren) en het ikatten.”

Ik geloof niet, dat aan deze beschrijving iets toegevoegd behoefte te worden, behalve het weinige, dat ik tusschen haakjes er in gelascht heb.

Niet van belang ontbloot is het nu, deze Rotineesche katoenbewerking te toetsen aan andere in den Archipel, voor zoover de weinige gegevens uit de koloniale literatuur en de museumvoorwerpen hiertoe gelegenheid geven.

De katoenmolen komt o. a. voor in Kedoe⁸⁾, Zuid-Celebes⁹⁾, Borneo's Z. en O. Afd.¹⁰⁾ en bij de Batak's, terwijl in de ethnographische musea in Weenen en Leiden hetzelfde toestel van Java, Celebes, Borneo en Sumatra te vinden is. Het schijnt dus wel algemeen te zijn; trouwens, hoe zou het anders mogelijk wezen, die katoenpitten te verwijderen!

Na dit zuiveren wordt op Java, o. a. in Kedoe¹¹⁾, de katoen met een scherp stukje bamboe uitgerafeld (plaat II, fig. 2) en op den grond met een klopper van gevlochten rotan platgeslagen. Dit laatste is ook te vinden bij de Batak's¹²⁾ en in Zuid-Celebes¹³⁾; het dient volgens Dr. B. F. Matthes om de katoen stevig in elkaar te slaan.

*) De steller schrijft »di oebati”, d. i. met een oba (geneesmiddel) behandeld worden.

Het uitpluizen met den boog is haast even algemeen als de katoenmolen, o. a. in Kedoe ¹⁴⁾, bij de Batak's ¹⁵⁾, in Zuid-Celebes ¹⁶⁾. In mindere mate komt het spinstokje voor. *) Deze bewerking, het eigenlijk spinnen, verricht men op het spinnewiel, o. a. in Kedoe ¹⁷⁾, Zuid-Celebes ¹⁸⁾, bij de Batak's ¹⁹⁾ en in Borneo's Z. en O. Afd. ²⁰⁾; volgens museum-exemplaren is het even algemeen als de katoenmolen.

Het spinnewiel nu is niets anders dan eene verbetering van het spinstokje, dat in twee doorboorde stijltjes ingestoken wordt. Een drijf wiel brengt het in snel ronddraaiende beweging door een koord, dat om het wiel en het stokje loopt (plaat II, fig. 4). De spinster houdt in de eene hand het katoen, en brengt met de andere hand het wiel in beweging; door het gespannen houden van den draad rekt zij deze ietwat effen, en tijdens het opwinden op het rondsnoerende stokje wordt de draad steeds gelijkjer.

Ook het haspelen en het uitrekken van die strengen zal wel even algemeen zijn. Alleen voegt men er op Java en bij de Batak's o. a. het afborstelen bij, en versterkt men soms het garen door het toevoegen van een apprêt.

Dit wordt als volgt in het bekende werk „Midden-Sumatra” (III, blz. 387) beschreven: De gewonden strengen worden gepapt in een pot met rijststijfsel, uitgewrongen en daarna over een ronden stok gehangen, terwijl een tweede stok in de streng gelegd wordt om het garen gespannen te houden. Ten einde een gelijkmatige dikte te verkrijgen, wordt nu het garen gekamd, of juist gezegd *di sikè* of *di saboei*. De borstel is gemaakt van het grofvezelige omhulsel van de klappernoot of van *idjoe wq*, in bamboe gevat. Zoo geschiedt het in Rawas, waar het gepapte garen *poedang* heet; in het zuiden der Padangsche Bovenlanden dompelt men den borstel alleen in den stijfsel.

Van het spinnen der zijde, waarvoor Atjeh een bijzonder centrum is geweest, is in de literatuur weinig of niets bericht. Trouwens, goede zijde vereischt weinig bewerking.

Beter ingelicht zijn wij over een ander weelde-materiaal, dat soms bij het weven gebruikt wordt, en welks bewerking spoedig tot de verdwenen dingen zal behooren. De heer J. E. Jasper deelt hierover het volgende mede ²¹⁾:

„Echt zilverdraad wordt op Europeesche wijze gemaakt door het metaal eerst in staven te gieten, roodgloeiend uit te hameren, in verscheidene stukken te kappen en tot ronde tangen te smeden, waarna deze, na geschraapt te zijn, op de trekbank worden gebracht. Het z. g. echte gouddraad wordt gemaakt door zilverdraad met dun goudblad gelijkmatig te beleggen. Men windt er vervolgens bindtouw om heen, legt het in een kolenvuur en verhit het, totdat het touw is weggebrand, waarna het, heet nog, met twee stukken

*) Zie het naschrift aan het slot van dit hoofdstuk, met eenige gegevens tijdens het drukken ontvangen.

wrijfsteen zoolang wordt bewerkt, totdat de vasthechting volkomen heeft plaats gehad.

Een manier, die dus met een goud platteering, welke ik straks nader zal verklaren, is te vergelijken! Een dergelijke belegging met goud of zilver heeft plaats voor het onechte goud- of zilverdraad, waarvoor echter als grondstof koper gebruikt wordt.

Vergelijken wij eens bij deze vrij ingewikkelde methoden van draad-vervaardiging de werkwijze van den Javaanschen zilversmid, die het onechte goud- of zilverdraad niet maken kan, en het echte gouddraad niet verkrijgt door platteering van zilverdraad, maar door het trekken van het eigenlijke metaal. Dat het op Javaansche wijze vervaardigd gouddraad, van massief goud dus, zeer zeldzaam is en alleen wordt gebruikt bij voorwerpen van overdadige luxe, laat zich van zelf begrijpen. Als men ziet welke eigenaardige, eenvoudige of gebrekkige werktuigen de Javaan hiervoor gebruikt, staat men onwillekeurig verbaasd over zijn zich zelf behelpen, waardoor hij zooveel meer geduld moet uitoefenen, zooveel meer moeite heeft en zooveel meer teleurstellingen ondervindt dan degeen, die over een complete inrichting te beschikken heeft.

Een trekplaat van ijzer met een opeenvolging van gaatjes van geleidelijk afnemende grootte en een vierkante „tjatoet” (nijptang), zijn voor den werkman voldoende om er zilverdraad mee te verkrijgen, al is dit dan ook niet zoo zuiver van ronding als hetwelk uit Europeesche fabrieken afkomstig is. Nadat het metaal met een hamer op een aambeeld zoodanig is uitgeslagen, dat het den draadvorm heeft verkregen, zoo b.v. ter lengte van 15 cM., steekt men het door een der passende openingetjes van de ijzeren trekplaat. Deze wordt op den grond gezet, de smid gaat er met beide voeten op staan, vat met zijn „tjatoet” de doorgestoken punt van den draad aan, en gaat met kracht trekken, totdat hij het metaal geheel door het gat heeft verkregen. Een kleiner gaatje wordt gezocht; op dezelfde wijze heeft weer het trekken plaats; dan komt een der kleinste openingen aan de beurt, en zoo gaat het voort, totdat een draad op de verlangde doorsnede-grootte is verkregen. Aangezien het gelegeerde zilver zacht-smeedbaar is, blijft na het trekken onder de ijzeren plaat met gaatjes geen stukje zilverschaafsel over; de dikke draad rekt zich door het trekken tot een dunnere, zonder dat daardoor eenig metaal-afval ontstaat. Het zilverdraad heet „kawat perak”; het gouddraad, zooals boven reeds aangegeven altijd van massief goud, als het op Inlandsche wijze is verkregen, heet „kawat mas”, het rondtrekken met de nijptang („tjatoet”) wordt „ngoeroet” genoemd en de trekplaat „pengoeroettan”.

Opzettelijk heb ik aan de draadbewerking een groote plaats ingeruimd. De katoendraad van Europeesch fabrikaat verdringt allerwege het inlandsche garen en... men zou schromelijk onrechtvaardig doen met dit te betreuren. De machine is hier vaardiger dan de hand ooit kan wezen: in tijd en produkt wint zij het. En

zoó moet onherroepelijk een eeuwenoud deel van dit vrouwenwerk verloren gaan. Maar toch niet vergeten! Want evenals wij, Europeanen, het spinnewiel, dat weinigen onzer in gebruik hebben gezien, nog menigmaal gedenken, zoo zal de oude spinarbeid ook onder de inlanders in gedachte blijven, vooral, waar raadsels hiervan vertellen.

Zoo'n garenwinder wordt bijv. in een raadsel der Karo-Batak's beschreven als: „'t draagt een schild en voert toch geen krijg”, wat doelt op de beide gaffelvormige houten, als een schild in het midden vastgehouden. En is men aan 't opwinden, dan heet het: vier menschen, die elkaar tot 's avonds nazitten en elkander niet inhalen”.

Op het spinnewiel slaat het volgende raadsel: „als de Sibojak (een hooge berg) ronddraait, kwispelt een witte hond met zijn staart”. De gewonden katoen is hier de witte hond, en de draad met het telkens draaiende kluwen wordt typisch vergeleken bij een kwispelenden staart ²³⁾.

N A S C H R I F T.

Uit een opstel over de kain Bëntenan, in het Koloniaal Weekblad van 26 Nov. 1903 No. 37 verschenen, blijkt dat de katoenbereiding in de Minahasa (district Passan-Ratahan) nog primitiever is dan de beschrevene van Roti. De katoenmolen is hier niet, en de pitten uit de katoen verwijdert men op een plankje, dat in het midden uitgediept is; al drukkend met een bamboestok op de katoen worden de pitten er uit geschoven en verwijderd. Boog en spinstokje komen hier wel voor, maar bij het spinnen wikkelt men een kluitje uitgeplozen katoen in een palmbiad, en schuift dit in een schelp. Het biad wordt daarna verwijderd, en vermoedelijk door de nauwe opening der achterzijde ontstaat, al trekkend, het begin der katoendraad, die op het stokje verder gewonden wordt.

Omtrent spinstokje en spinnewiel vind ik in Jacobsen „Reise in die Inselwelt des Banda-Meeres (blz. 147—150 en 222), dat deze reiziger het spinnewiel het laatste op Alor schijnt aangetroffen te hebben, op Leti, Kisar en Timorlaet het spinstokje.



II.

VAN SPINNEN TOT WEVEN.

HOE omslachtig de katoenbereiding ook is voor de weefster, zoo moet het gesponnen garen nóg eenige bewerkingen ondergaan, eer het kant en klaar op het weeftoestel gespannen staat.

Het moet nog geverfd worden, en daar het bereiden van verfstof voor enkele strengen weinig loont, is het verven meestal, vooral op Java²³⁾, een arbeid van anderen. Het blauwverven is op dit eiland een bepaald ambacht geworden.

Doch ook op dit gebied laat Europa zich gelden! Het voert gekleurde garens in. Alleen op afgelegen plaatsen en in „behoudende kringen” worden de oude en mooie, plantaardige kleurstoffen gebruikt, waarbij het blad van de indigo-plant en de wortel van de mengkoedoe een voorname plaats innemen, naast het gebruik van planten, wier toepassing alleen plaatselijk is.

Natuurlijk is dit verven minder ingewikkeld dan bij het batikken het geval is. Daar vordert de was een koud proces, terwijl hier de strengen in de verf gekookt kunnen worden. Echter is dit niet altijd voldoende: sommige verven zouden zonder voorbereiding weinig of niet in de katoenvezel dringen, en zoo moet bijv. bij rood verven een drenken met djarak-olie het verven voorafgaan. Aluin is anders bij roodverven onontbeerlijk, en wel eigenaardig is het, dat alleen Atjeh deze stof als mordant kent. Maar ook in plantaardige stoffen, o. a. de bij de Javaansche roodververij gebruikte djirak-bast, is een aluingehalte, naar een onderzoek onlangs heeft geleerd.

Om de kleur van het verfbad te ontwikkelen, moet soms een nevenmiddel aangewend worden, dat voor zwart en donkere kleuren uit modderbaden bestaat (wegens het ijzergehalte).

Na het verven der strengen moet het garen weder opgekluwd worden, eer met het scheren een aanvang gemaakt kan worden. Garen in strengen toch zou spoedig verwarren, terwijl kluwen gemakkelijker te behandelen zijn. Europeesch garen wordt, naar De Does (blz. 31) vermeldt, nog eens extra gekookt in een aarden pot om het dikker en stijver te maken, en vervolgens met rijststijfsel geapprêteerd.

Het scheren is de voorbereiding tot het volgend weven, en als zoodanig een belangrijke arbeid! Hierbij moet de weefster het plan, de opzet van het weefsel, kennen. De volgorde der kleurige draden, de schikking der banen, dat alles moet reeds op het scheerraam staan. Deze verdeeling geldt alleen voor de schering of ketting: de inslagdraad laat zich eerst gelden, als met het weven aangevangen wordt. Was dat niet het geval, dan zou men ras geneigd wezen het scheren, het „intellectueele,” het weven, 't „mechanische” deel van dezen vrouwenarbeid te noemen.

Wel jammer is het, dat zoo weinig van het Indische scheren bekend is! Men verzamelde voor musea hoogstens weefgetouwen, en daarbij bleef de manier van het voorafgaande scheren onopgemerkt.

In de Indische literatuur zijn slechts twee typen aan te treffen: 1^e het Javaansche (figuur b) in de model-beschrijving van De Does, een vorm eenigszins gelijkend terug te vinden in het scheerraam van Soeroelangoen (M.-Sumatra. Atlas, pl. CXIV, fig. 1), dat echter zeven stokken draagt in tegenstelling met het Javaansche scheerraam, dat er vijf heeft; 2^e het Makasaarsch-Boegineesche scheerraam, door Dr. Matthes afgebeeld. Het laatste toestel geeft een heel anderen opzet te zien: het bestaat eenvoudig uit twee latten, die door een dwarslat in het midden verbonden zijn; in deze latten bevinden zich houten pennen op gelijke afstanden. Om deze pennen worden de garens gewonden, die, op spoelen opgekloend, in een staand rekje gestoken worden. Zoo'n toestel is in den Ethnogr. Atlas der Makasaren op plaat VI, lett. a, fig. 3 te vinden; op plaat 6, fig. 11 van hetzelfde werk bevindt zich een ander, een langwerpige vorm, op pootjes staande plank, op welks uiteinden telkens tien pennen regelmatig geschaard staan, en een pen iets meer naar voren geplaatst is. Veelzeggend zijn deze afbeeldingen niet, ook de plaatbeschrijving laat ons in het onzekere, op welke wijze het scheren geschiedt. Vooral die twee- en twintig pennen vragen om opheldering, want zooals bij het Javaansche toestel zal blijken, staan de scheerpennen in juiste verhouding tot het weefgereedschap, waardoor zij later vervangen zullen worden. Een leemte in het uitvoerig werk van Dr. Matthes, die wel begrijpelijk is:

technieken zijn voor een leek hoogst moeilijk te beschrijven, vooral als men gelijk deze vorscher een onbewerkt gebied, de taal en de ethnographie van twee volken, te bearbeiten heeft gehad.

Meer typen zijn niet bekend. Ook iets, dat op leemten wijst! Want de genoemde toestellen zijn reeds tamelijk ontwikkeld, hetgeen blijkt uit de algeheele afwijking van den weeftoestel-vorm. Het behoeft toch geen betoog, dat men begonnen zal zijn te scheren op een werktuig, dat in vorm op het weefgetouw gelijkt.

Het scheren zelf wordt als volgt beschreven door De Does:

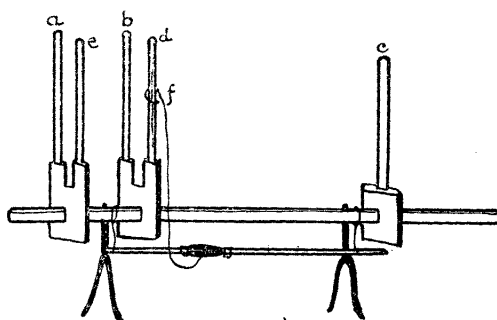


Fig. b.

Het toestel (fig.

b) wordt eerst op maat gesteld; een draad, loopend van stok a, langs b, achter c, langs d, en bij e eindigend, geeft de lengte aan, die het weefsel zal krijgen. Tegen stok d is een reepje palmblad vastgebonden, zóó dat het van boven neerhangt;

iets lager is een draad vastgebonden van een spoel, in het beneden-gedeelte draaiend. De kettingdraad wordt nu bij a met een lus vastgemaakt en loopt achter b en c tot d. Het touwtje f wordt met de hand van achter den katoendraad getrokken en naar voren er over heen geslagen: zoo is rechts van d een lus gevormd, die den scheringdraad omvat. De laatste gaat verder achter d en e, tusschen d en het palmbladreepje, langs c, vóór b achterom a, achter b, om c naar d. Hier wordt het touwtje om d geslagen, de kettingdraad achter d getrokken en 't koordje om de pen d weer naar voren teruggeslagen, zoodat nu links van d een lus ontstaan is. Zoo loopt de scheringdraad geregeld rond, totdat de geheele ketting opgespannen is. Bij gestreepte en geruite weefsels volgen de kleuren op elkaar, en wordt het vereischt aantal draden opgespannen en afgeknoopt; elke nieuwe kleur begint met een lus, die a omvat.

Werkelijk vernuftig is deze bewerking gevonden: de mechanische kruising, die de grondslag is van het weven, wordt hierop voorbereid. Want beurtelings om en langs de pennen gaande, terwijl de terugkerende draad de tegenovergestelde richting neemt, wordt de schering gescheiden in twee deelen: in even en oneven, in boven- en onderhelft. Bij b en d kruisen de even en oneven draad elkaar, zoodat, als bij het latere weven de pennen door

weefstokken zijn vervangen, deze kruising blijft bestaan. Door het eenvoudig mechaniekje van d wordt de eerste, oneven draad in een lus gevat ter rechterzijde, de tweede, oneven in een lus links; de geheele, oneven ketting, die later naar boven getrokken moet worden, is gevangen in één doorlopenden draad, die heen en weer, rechts en links lussen maakt. Had men nu de schering zóó maar opgespannen op de twee rollen van het weefstoestel, dan zou men moeten aanvangen met draad voor draad op te nemen en zoo met moeite de scheiding in even en oneven te verkrijgen, een tijdroovend werk, dat voor twee kruisingen dubbel herhaald zou moeten worden. Dit geschiedt hier op eenvoudige wijze, tijd en arbeid besparende.

Het scheren heeft dus in Indië eene uitsluitend practische strekking, in tegenstelling met Europa, waar het van hoogere beteekenis is. In den Archipel wordt het weefornament meestal verkregen door het invoegen van een tweeden, gekleurden draad, (de flottante inslag); de schering speelt ginds hoogstens bij gestreepte en geruite weefsels een zekere rol, zoodat het scheren weinig met het ornament te maken heeft.

Ter vergoeding van het ontbrekende kunstweven, dat in Westersche en Oostersche landen van zoo groote waarde is geweest, geeft het Indische weefsel een procédé te zien, dat de schering reeds vóór het weven een geornamenteerd geheel doet zijn, onafhankelijk van het latere weven! Een techniek, die veroorlooft om uitvoerige versieringen aan te brengen, welke langs dezen weg een eigen, eene bijzondere bekoring verkrijgen.

Dit procédé staat in nauw verband tot het verven, ontleent daaraan zelfs zijn bestaan: het komt zoo eenvoudig uit het verven voort, dat men verder naar geen prototypen behoefte te zoeken.

Wanneer men strengen garen verft, zal, om verwarring te voorkomen, elke streng afzonderlijk met een koordje omwonden zijn. Is dat touwtje stevig gesnoerd, dan blijkt na het ontknoopen, dat de verf op die plaats niet ingedrongen is, en dat zich een blanke ring gevormd heeft. Het berust dus op uitsparing door bedekking, juist wat bij andere Indische technieken (batikken en plangi) wordt gedaan. Het omwinden is het eenige middel, en terecht vinden wij in de verschillende volksnamen dit *binden* genoemd. *Ikat* (*mëngikat*) is de term, waaronder dit procédé in ruimer kringen bekend is geworden: een naam, het eerst door Prof. A. R. Hein vermeld in zijn mooie beschrijving van het Dajaksche weven²⁴), en in het voorjaar van 1901 verhollandscht tot *ikatten*.²⁵) Ook in de Gajo-landen is dit woord als *ikot* (*bërikot*) terug te vinden.²⁶) Sinds dien heeft de heer G. P. Rouffaer meerdere namen gepubliceerd.²⁷) In Palembang spreekt men van *tjoewal* (*mëntjoewal*) — uitsparen, in de Batak-landen van *rakoet* — binden, in Gorontalo van *pilitota*; verder *lingkar* (*mëlingkar*)

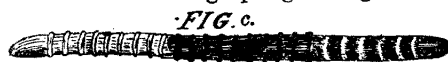
— omkronkelen, en *sirat* (*mönjirat*) — binden. Het binden en het uitsparen is dus uitdrukkelijk in de volksnamen vermeld. Het geikatte garen krijgt in de Gajo-landen een anderen naam en heet *pëtéq—bönanang pëtèq* — geikat garen²⁸⁾, op Roti *hènge* (naar mededeeling van Mr. Dr. Jönker.)

De plaatselijke omsnoeringen noemt men op Flores *mowa*²⁹⁾; ook op andere plaatsen zullen zij wel een naam dragen, want zij zijn toch de ornamentvormers, en als zoodanig van bijzondere beteekenis.

Ook de stof, waaruit de omwindsels bestaan, is niet zonder gewicht. Wie het ikatten beproeft door katoen met katoen te omsnoeren, zal weinig of geen uitsparing verkrijgen. Noodig is, dat de bindsels van een materiaal genomen worden, dat minder goed verf aanneemt dan de te verven schering.

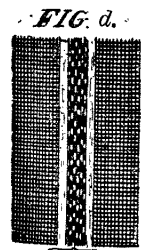
In overeenstemming met dezen technischen eisch, vinden wij als bindsel voor katoen: op Flores²⁹⁾ de vezels van den sagoe-, op Roti en Java³⁰⁾ van den *gëbang*-palm, op Borneo (Balau-Dajak's³¹⁾ plantvezels en bij de Zee-Dajak's palmbladvezels³²⁾, in de Gajo-landen een biessoort (*bëldöm*³³⁾. In Britsch-Indië o. a. berkenbast, terwijl in Bombay voor zijde katoen wordt gebruikt.³⁴⁾ Dus stijve plantenvezels voor katoen, voor de gemakkelijk te verven zijde weder katoendraad.

De wijze, waarop de schering omwonden wordt, is beslissend voor het karakter van het ornament. Den eenvoudigsten vorm *) vindt men op Flores, van welk eiland Prof. Max Weber in 1888 bundels garen in verschillende stadia van ikat medebracht. Men omwondt elke streng op regelmatige afstanden, waardoor zich na het



·Omwonden · Geverfd · Ontwonden

verven blanke ringen vertoonen (fig. c). Althans zoo doet het zich op de streng voor, want als deze afgewonden is, verdwijnen de ringen en is elke draad regelmatig met een wit vlekje voorzien. Na het opspannen

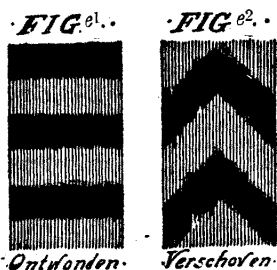


·Ikat·

zijn de draden natuurlijk in andere schikking gekomen, en een onregelmatig gespikkeld fond is het gevolg (fig. d). De uitgespaarde deelen zijn verschoven.

Wat hier toevallig geschiedt, wordt op Sumatra, speciaal bij Batak's en Atjehers, bewust gedaan. De strengen worden als fig. e¹⁾ geikat, voorzien van lichte en donkere strepen. Bij het opspannen wordt elke draad een weinig verschoven, waardoor eene opgaande, breede lijn gevormd is. Aan de andere zijde herhaalt men dit in afwaartsche

*) Nog primitiever is de ikat-vorm, van Duitsch N.-Guinea, welke ik in het Missionshaus te Barmen vond. Hier waren vrouwenschorten, uit lange, los-neerhangende grassoorten bestaande, welke bundelsgewijze omsnoerd waren geweest en in drie kleuren geverfd. Ook in de musea te Dresden en Berlijn zijn verscheidene stalen van dit ikat-werk te vinden.



richting, en zoo is een typisch-hoekige figuur in rijen gemaakt (fig. e² en plaat XI). Voor dit gewild-verschuiven moet elke draad, na den gang om de twee rollen gemaakt te hebben, afgebroken worden en opnieuw vastgeknoopt. Dit kost tijd en garen; uit zuinigheid voegt men dus zulke banen tusschen andere in (plaat XI). Aan het afbreken der draden schijnt dit patroon den naam te ontleenen; men sprak, volgens eene mededeeling mij verschaft door Dr. P. Aug. Driessen, te Singapore en Penang van *bənaŋ roesak* — afgebroken draad.

Wordt hierbij dus aardig van het verschuiven geprofiteerd, bij uitvoerige ikat-bewerking moet dit juist vermeden worden. De geïkate schering moet zonder de minste verandering op het toestel overgebracht worden, want anders zou de versiering na het weven er slordig uitzien.

De behandeling laat zich niet beter bespreken dan door het besproken hs. van Roti ter hand te nemen, en voor een deel te citeren. Een der illustraties is daaruit overgenomen en de andere zijn vervangen door twee interessante ikat-modellen (verkleind), door Mr. Dr. J. C. G. Jonker van Koepang meegebracht, waar zij door een Rotineesche vrouw vervaardigd zijn. Bijzonder gelukkig sluiten deze aan bij een Rotineesch weeftoestel, in het bezit van den heer H. W. Bosman, en evenzeer welwillend te mijner beschikking gesteld. Op plaat III fig. 1 en 2 zijn de beide eerste afgebeeld, op dezelfde plaat fig. 3 het laatste. Bij fig. 1 moet bedacht worden, dat het een model is, waarbij niet geheel de oorspronkelijke vorm teruggegeven kan worden. De twee rollen waarom de schering loopt, zijn op een raam vastgespijkerd, terwijl

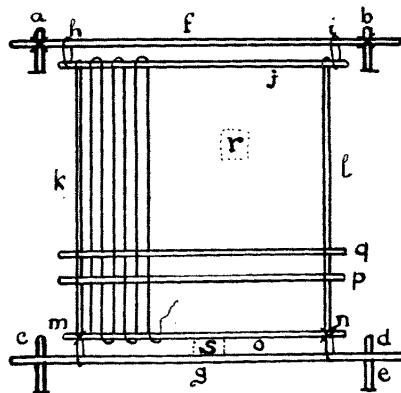


Fig. f.

ze in natura aan twee touwen gebonden zijn, aan vier in den grond geslagen paaltjes bevestigd. Ter verduidelijking staat in den tekst als fig. f het werktuig afgebeeld, zooals 't in het hs. voorkomt. En, last not least, vindt men als titelplaat een prachtige foto, het ikatten en weven op Roti weergevend. De heer H. L. Worms te Baä had de goedheid deze mooie opname voor dit bulletin te maken.

„.....het lolo a ba,
het scheren van het garen.

Hiervoor is in huis een werktuig (als fig. f) gereed. Vier paaltjes a, b, c, en d zijn in den grond geslagen; aan de paaltjes a, b wordt eene bamboe f, ongeveer een vadem lang, stevig vastgebonden, en eene andere bamboe g achter de paaltjes c, d bij e los neergelegd. Aan de bamboe f wordt met korte lussen een ronde stok j bij h en i vastgemaakt, en dan worden er twee touwen k, l, van pinkdikte, om stok j geslagen en dubbel gevouwen, zoodat de lengte van de knoop m tot de stok j gelijk is aan de lengte van de dubbel gevouwen slimoet; van elk touw gaat er om de bamboe g een eind heen, dat weer bij m en n wordt vastgemaakt. Bij de knopen m, n wordt de ronde stok o ingestoken. Door de stokken j, o, en de bamboe g kunnen de touwen k, l strak gespannen worden.

Is dit gereed, dan beginnen de vrouwen het lolo aba (scheren). Dit wordt verricht door twee; een zit er in de ruimte en een bij r. De vrouw in s heeft de kluwen garen bij zich, en ook nog een klapperdop, die dient om het garen overal heen te brengen. Nu worden twee dunne latten p en q tusschen de touwen k, l gelegd, en dan het begin van het garen uit den klapperdop vastgehecht bij de knoop m. Het garen met den klapperdop gaat vervolgens van de vrouw in s over naar die in r, over en weer; zijn weg is: onder o, p en q door, boven over j heen, onder q, p en o door, om o naar boven, boven p en onder q weder boven over om j heen en onder q, p en o door, om o naar boven, doch nu onder p en boven q boven over om j heen. Zoo gaat het door, eens boven over p en daarna eens boven over q, terwijl het teruggaande garen altijd onder alles doorgaat. De vrouwen gaan zoo voort tot de geheele ruimte gevuld is; dan is de grond gelegd van de aanstaande slimoet.

Daarna worden de beide dunne latten p, q vervangen door twee stukken touw (zie ij op plaat III, fig. 1), die aan beide uiteinden stevig te zamen worden geknoopt. Zijn ze vast, dan kunnen de latten p, q verwijderd worden. Is dit gedaan, dan is het garen, dat de slimoet vormen zal, in twee gelijke deelen gescheiden, daar elke slimoet uit twee deelen bestaat. (zie fig. g).

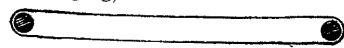


FIG. g.

touwtje vast (zie plaat III fig. 1, letter x).

Dan worden beide deelen van de slimoet juist op elkaar gelegd en elke acht draden bij elkaar genomen, nl. vier draden van de bovenste, vier draden van de onderste helft, en deze acht draden door een touwtje van elkaar gescheiden, waarbij de koordjes, die vier draden bijeenhielden, worden weggedaan. (fig. h).



FIG. h.

De verzameling van die bundeltjes van acht draden, wordt de

bakal boeah geheeten; een bundeltje van acht draden heet boeah.

Die bakal boeah foetoes (d. i. de in bundels gebonden schering, foetoes-poetoes) wordt overgebracht op het toestel van plaat III, fig. 2. *) Tataki heet dit werktuig om op de schering de gebloemde versiering te knoopen. De touwen, die de stokken p, q hebben vervangen, worden heel dicht bij het hoofd a, b geschoven en het touw c, d, dat elke acht draden gescheiden houdt, naar het midden, en als de figuren bij het hoofd a, b zijn omknoopt, dan gaat dit touw ook naar boven; alleen die de stokken p, q vervangen, blijven dan op dezelfde plaats. De vrouw begint de schering te binden bij de figuren van het hoofd a, b. Dit geschiedt met de vezels uit de bladeren van den gëbang-palm. Zij bindt verschillende figuren af, witte, roode en gele (d. w. z. bestemd om die kleuren te krijgen), maar de witte bindt ze het allereerst af, en die merkt ze met één knoop. Onder het afbinden der witte figuren, laat zij de vakken open voor de roode en gele. Zijn de eerste afgebonden, dan worden de roode en gele deelen afgebonden, de gele met drie, de roode met twee knoopen gekenmerkt. (*Deze volgorde is niet juist en klopt niet met de later vermelde kleurvolgving; het rood krijgt drie, het geel twee knoopen.*) Een vrouw, die niet erg bekwaam is, gebruikt bij dit binden een voorbeeld, maar die er knap in is, doet het zonder model, en zij weet dan vlug en juist de figuren af te binden, zoo als die moeten zijn. Wil men een slimoet hebben met roode franje, dan moet het hoofdeinde ook afgebonden worden, doch bij zwarte franje kan dit vervallen.

Is men met het afbinden gereed, dan moet er gekleurd worden met zwarte verf, waarvoor indigo of inkt wordt genomen, en wanneer het donker genoeg is, worden de roode figuren met kasoemba geverfd. Doch dan moeten eerst de bindsels der roode deelen verwijderd worden. Is dit rood verven afgeloopen, dan worden de gele figuren gekleurd, nadat de bindsels te voren weggenomen zijn.

Als nu het verven geschied is, worden ook de bindsels der witte figuren verwijderd. Maar nu zijn deze nog niet duidelijk, en daarom is het noodig, dat de geverfde schering op de pipi teruggebracht wordt, om de draden, waaruit de versiering gevormd wordt, elk precies op zijn plaats te schikken. Dit werk heet lai, dit is het rangschikken; het is dan zeer noodig om dicht aan het hoofd van de slimoet met dun touw stevig een lidi (nerf van palmbladeren) (e op plaat III, fig. 2) vast te binden om de plaats vast te stellen, waar het weven moet beginnen."

Zoo is dus het ikatten van de schering ten eersten male voldoende beschreven! Trouw en nauwgezet heeft deze Rotinees de bewerking weergegeven, en al lezend gaat men bijna vergeten,

*) Op dit toestel is het omknoopen reeds geheel geschied; de touwtjes c—d zijn dus al naar boven geschoven.

dat deze ikat-arbeid geruimen tijd duurt. Geen volgen met een notitie-boekje is daarbij mogelijk; eerst van tijd tot tijd kan de voortgang van den arbeid waargenomen worden, en bij het overslaan van een enkel onderdeelje zou het volgende duister en onvolledig zijn geworden. Dit verklaart tevens het onvolledig zijn der tot nog toe gegeven beschrijvingen. Alles hangt zoo nauw aaneen, dat één ontbrekend schakeltje het vormen van een helder overzicht zal doen falen.

Met deze beschrijving gewapend, gaan wij de Dajak'sche *tangga* herkennen als analoog zijnde met de Rotineesche *pipi*, het „Holzgestell” op Flores van Prof. Max Weber, het houten raam op Timor van E. A. Francis. De bundelvorming, door Raffles, Francis en De Roo van Alderwerelt terloops genoemd, naast het eigenlijk omknoopen, iets uitvoeriger beschreven door Prof. A. C. Haddon*), is feitelijk in zijn ware beteekenis ontsnapt, evenals het scheren op het houten raam, dat aan alles voorafgaat. Dit bundels-vormen toch is de voorbereiding van het knoopen, onvermijdelijk haast als het scheren bij het weven, en evenals dit eerste eene systematische verdeling der schering, waardoor de vrouw als 't ware kan arbeiden op een aantal strepen van gelijke dikte.

De bundels moeten bestaan uit een even aantal draden, omdat twee draden van de even, twee meer van de oneven schering genomen worden. Dit dubbeltal is het minimum, omdat de enkele draad door de uitvloeiende kleuren te schraal zou bijdragen tot de ornamentvorming. En tevens worden met deze bewerking beide helften van de schering tijdelijk tot één verbonden. Het patroon op de ééne zijde voorkomend, keert in trouwe herhaling op de andere terug. De plaats, waar de draden dubbel gevouwen zijn, blijft altijd zichtbaar als een breede, blanke band, van weerszijden door het ornament begrensd, iets, dat heel duidelijk te zien is op de afgebeelde Rotineesche doek (plaat XVII fig. 1). Deze verdeling van de schering geeft tevens aan het ikat-ornament de regelmaat en de zuivere motief-verspreiding, welke op deze weefsels zoo merkwaardig in het oog vallen. Het mag dus waarlijk niet over het hoofd worden gezien: zonder bundelvorming — het is mij bij proeven gebleken, toen ik door zelf-doen het mij nog onverklaarbaar ikatten trachtte te leeren kennen — en voorafgaand scheren, is het absoluut onmogelijk resultaten van eenige waarde te verkrijgen. Wat nog meer verscholen is gebleven, is het kenteekenen der te kleuren vakken door knoopen, met welk hulpmiddel de ikatster onmiddellijk kan zien, wát na elke verving ontwonden moet worden. Ook volkomen nieuw is, dat de kleuren op elkaar

*) „The warp is stretched on a frame, the woman takes the first fifteen to thirty strands and ties them tightly with strips of leaves at irregular intervals The next fifteen to thirty strands are similiary tied, and this process is repeated until all the threads have been utilised.” *Journal of the Anthropol. Institute of G. B. & I.* 1900. *Anthropol. Rev. and Misc.* Nr 73, blz. 72.

volgen, zonder dat opnieuw binden noodig is. Eenparig wordt toch gemeld dat zulks wèl moet geschieden.

Dit heeft mij vroeger reeds bedenkelijk toegeschenen. Immers zoude zulks een ontzaglijke arbeid zijn, tijdroovend en moeilijk. Hoe weet een ikatster de windsels zóó aan te brengen, dat bij geheel opnieuw omwinden de ornamentvorm zuiver bewaard blijft? En dat herhaalde malen! Juist toonden de mij bekende doeken een innig-verbonden ornament, correct sluitend, nauwkeurig en regelmatig uitgespreid, iets wat slechts door het zetten van kleur op kleur te bereiken is.

Bij het knopen gaat, zooals onze Rotineesche deskundige het juist zegt, het bewerken van het blank blijvend deel vooraf. Deze knoopsels vormen de basis, waarop al het andere rusten zal. Is dit geschied, dan kan met één oogopslag de regelmatige verdeeling gecontroleerd worden, nagegaan of knoopsels versprongen zijn, welke dan door verschuiven op de goede plaats gebracht moeten worden. Het geel als tweede, het rood als derde kleur sluit zich op gemakkelijke wijze aan, aanvullend en omringend, een groeiend ornament vormend.

Bij het verven, waarvoor de schering van het toestel afgenomen wordt, wordt nu in tegenovergestelde richting gewerkt. De zwaarste kleur gaat het eerst in de verfkuij, ook volgens de inlichting uit Larantoeke gegeven. De blauwkuip heeft den voorrang als eenige fond-verving.

Hierna worden de windsels voor de rood te verven partijen losgemaakt en alles, ook het blauwzwarte, wordt rood geverfd, zoodat de indigokleur dat typische bruinrood verkrijgt, hetwelk zoo kenmerkend is voor de Rotineesche doeken. Wordt hierna geel toegepast, een kleur, die op de nu bekende Roti-weefsels echter zelden voorkomt, dan zal deze lichte kleur hoogstens het rood naar den gelen kant brengen, maar op het donkere fond zonder invloed blijven. Zijn andere kleuren gewenscht, of voldoet het kleur-ensemble niet, dan wordt vermoedelijk op de geheel-ontbloote schering het gewenschte uit de hand bijgeverfd, zonder extra omwinding, iets wat op de meerkleurige doeken van Roti en Soemba door het te sterke uitvloeien verraden wordt.

De bevestiging van deze opvolging is te vinden in de kleur-verhouding der geikatte doeken (nl. schering) uit den Archipel. In de Timor-groep en in de Batak-landen is het meerendeel der veelkleurige weefsels te vinden, ook bij de Dajak's, al gebruiken eenige Dajak-stammen enkel het effen roode fond. Eenstemmig overheerscht bij al deze weefsels een somber, sonoor aspekt, dat voortkomt uit de verfwijze, uit den voorrang van de donkere kleur. Donkere kleuren van gelijke sterkte treft men niet aan.

Het indigo behoudt natuurlijk alleen daar de zuiver blauwe tint, als het toegepast is zonder andere kleuren.

De lichte, heldere kleuren, met voorliefde gebruikt op Soemba en de Tenimber-eilanden, geven hetzelfde te zien. Rood en geel

zijn de hoofdtinten, waarbij het rood voorafgaat; door het oververven met geel verkrijgt dit de typische oranjetint, welke deze doeken zoo vroolijk en opwekkend van kleur doet zijn. Blauw en groen zijn zeer ondergeschikt toegepast en bijzonder uitvloeiend, dus vermoedelijk los bijgeverfd.

Het aanbrenge van alle windsels voor het verven heeft tevens een eigenaardig nut. Door het sterke insnoeren ontstaat een plaatselijk inkrimpen der garens. Als vervolgens door het verven de garens krimpen, wordt in het gedeeltelijk losmaken een equivalent gevonden, doordat een vermindering der spanning het gevolg is.

Hiermee vervalt tevens het maandenlange werken, dat eenstemmig door de enkele beschrijvers wordt vermeld. Ik ben zoo vrij in dit verband te wijzen op het zwak van Europeesche werklieden, die voor niet-deskundige toeschouwers een techniek zoo omslachtig mogelijk voorstellen, met het doel, voor het bewerken een reusachtig hoogen prijs te rechtvaardigen. Geen der Europeesche beschrijvers heeft dit langdurig bewerken zelf bijgewoond, en deze aanduiding berust op een praatje van inlanders. Men heeft vermoedelijk het begin van één omsnoering aangezien, en toen gevraagd of dat voor elke kleur noodig was, waarop de inlandsche goedmoedig ja geantwoord heeft. De natuurlijk volgende opmerking is daarop geweest: „dan zal het een verschrikkelijk werk zijn”, waarin eveneens gedwee toegestemd is. *).

Onze Rotinees, die als landsman zich niet om den tuin laat leiden, zegt dan ook, dat een geoefende hand „vlug en juist de figuren weet af te binden”.

Van deze vroeger door schr. gegeven kleuropvolging is in 1901 de juistheid in twijfel getrokken, naar ik vermoed, op grond van de Javaansche batik-techniek. Bij vergelijken van twee geheel verschillende technieken is echter groote voorzichtigheid noodig. **)

*) Hetzelfde is op te merken bij de beschrijvingen van het batikken, waar herhaaldelijk vermeld wordt, dat voor elke kleur een geheel apart bedekken met was noodig is. Er zijn mij verscheidene batiks bekend, waarbij met kleur op kleur gewerkt is.

**) Het verven bij het ikatten gaat in afdalende richting, van donker tot licht, terwijl de werkwijze bij batikken het tegenovergestelde te zien geeft, van licht tot donker opstijgt, de sogenverving aan de indigo-kuip voorafgaat. Bij het batikken wordt, naar enkele doeken te oordeelen, eerst dat bedekt, wat absoluut wit moet blijven. Een algeheel zacht bruingeel volgt en hierop wordt, wat deze kleur moet behouden, met was bedekt. Het overblijvende deel kan nu geheel met sogen bruin geverfd worden, waarop de laatste wasbedekking volgt. En zwartachtig blauw is van het voorafgaande bruinverven het resultaat. Waar zuiver blauw gewenscht is, bijv. bij het breede kapala-vlak, wordt dit door wasbedekking voor de bruine kleur gereserveerd, dat na de sogenverving eerst verwijderd wordt. Kenmerkend voor deze werkwijze is, dat in de randen van de zuiver-blaauwe partijen zwarte plekken voorkomen, overblijfsels van het sogen-bruin, die bij een zuiver-afdekken van het blauwe deel niet te vinden zouden zijn; dit afdekken schijnt hierbij in het ruwe te geschieden.

Het doet mij leed, niet in staat te zijn, van andere eilanden de ikat-bewerking te kunnen beschrijven. Dat deze niet overal dezelfde is, laat het mooie ikat-toestel in het Britsch Museum zien, afkomstig uit Serawak. (Zie plaat III, fig. 4). Dit is op natuurlijke grootte, bijzonder smal en zeer lang, en bestaat uit twee stokken, in het midden en bij de uiteinden stevig met dwarshouten en rotanvlechtwerk verbonden. Aan de onderste is een rond hout met lussen bevestigd, ook aan de bovenste, doch hier met grootere lussen, zoodat met het insteken van een houtje de lussen in elkaar gedraaid kunnen worden, en naar behoefte strakker of lossers gespannen.

Om beide ronde houten wordt als op Roti het schering-garen gewonden, ook met invoeging van de latten, die het garen in even en oneven verdeelen en later door touwtjes vervangen worden. Met behulp van deze touwtjes wordt het garen dicht tegen elkaar gedrongen. De bundelvorming en het samenvoegen van even en oneven ketting geschiedt hier echter op eenvoudige en tevens vernuftige wijze. Een rond hout wordt onder al het garen gestoken en op de beide dwarslatten los neergelegd. De even en oneven ketting wordt dus naar boven geduwd en ligt vereenigd op het rondhout. Nu kan het garen afgeteld worden, in bundels, en deze blijven behouden door één doorlopende rotansnoer, die om rondhout en bundel loopt en elke volgende in een nieuwe lus grijpt. Door het maken dezer lussen is het mogelijk het rondhout als een kam over de geheele lengte van het schering-garen heen en weer te schuiven. Men begint vermoedelijk bij het boveninde te knopen, en schuift telkens het rondhout terug: in het midden aangekomen, blijft het rondhout hier zitten, daar door het aanbrengen der knoopsels voldoende de bundel-scheiding bewaard blijft. Op de afbeelding is de eene helft van het garen omknoopt, de andere reeds geverfd en ontknoopt.

Ook in het Museum für Völkerkunde te Berlijn vond ik voorwerpen op het ikatten betrekking hebbend (Ic. 18115, 18137, 18389 en 18445), en behoorend tot de prachtige verzameling in de Timor-groep, door Jacobsen bijeengebracht. Dit zijn bundels garen van 16 draden, en waarschijnlijk bestemd om tusschen banen van andere kleur gebruikt te worden. Het gereedschap, waarmee dit geschiedt, is zeer eenvoudig. In de uiteinden van twee bamboestokken zijn twee gaten gemaakt; hierin passen de ronde stokken, waarom het schering-garen loopt. Na het omknoopen kan het aldus gevormde raam uit elkaar genomen worden, en kunnen de strengen geverfd worden. Op een soortgelijk raam worden deze na het verven weder opgespannen om ontknoopt te worden. Wel jammer is hier, dat uit de inventaris-stukken niets van de bewerking te vinden is.

De in de voorgaande bladzijden besproken bewerking geldt alleen de schering. Het bleek nl. bij de Indische weefsel-tentoonstelling van 1901, dat er ook meer vormen in toepassing bestonden,

en wel het ikatten van den inslagdraad, en dezelfde bewerking op schering en inslag toegepast. Een onderzoek, op een vraag van den heer G. P. Rouffaer in Grösik ingesteld door den heer J. E. Jasper, controleur B. B., leverde als resultaat op, dat het tjin dèn met geikatten inslag aldaar nog in één desa werd vervaardigd. In het volgend jaar leerden wij deze bewerking kennen door een opstel van denzelfden Indischen ambtenaar, geplaatst in het „Tijdschrift voor Binnenlandsch Bestuur XXII, afl. 4, zoodat deze ikat-puzzle werd opgehelderd. Ook hier kan ik niet anders doen dan het technische gedeelte van deze studie te citeeren (blz. 350—355):

„Nadat het (de zijde nl.) door koking in water „mateng” is geworden en een grauwwitte kleur heeft verkregen, wordt het op de gewone djontro (spinnewiel) tot garen gesponnen. Het garen bevestigt men nu aan de bovenlat van een langwerpige houten raam, (de „penampikkan”), dat dezelfde hoogte heeft als de te weven stof breed moet zijn, en dat om een in het midden aangebracht houten asje draaien kan.

Terwijl de arbeider het garen voor zijn „penampikkan” stijf houdt, wentelt hij het houten raam voortdurend rond, waardoor ten slotte twee vlakken van zeer dicht naast elkander geplaatste zijden draden ontstaan, één aan de voorzijde en één aan de achterzijde van het scheerraam. Op beide vlakken wordt met het z.g. „watoe poeroe”, een soort steen, dat met water fijngewreven wordt tot een dunne, gele verfbrij, de voortekening aangebracht.

Dit „watoe poeroe” wordt in Inlandsche pottenbakkerijen gebruikt voor de kleuring in Indiaansch-rood van het baksel, en is in de tjin dèwewerijen een uitnemend, als „loentoer” bekend verfmiddel, om er een globale aanvangsschets mee te maken, aangezien het reeds na de eerste „tjeloeppan” (onderdompeling in de verfkuij) geheel verkleurt en geen streepje of vlekje op het zijde achterlaat.

Met een dun stukje hout wordt op het vlak van draden geschetst naar een model, dat de teekenaar naast zich heeft. Naar die omteekening nu hebben de plaatselijke omwindingen met „agel” plaats. De draden worden bij tweeën of drieën tegelijk zoodanig met het ageltouw vast-omslingerd, dat alle gedeelten, die na een eerste onderdompeling van het zijde in een kleurstof wit moeten blijven, geheel bedekt zijn”...

In de volgende regels schetst de schrijver de essence van den arbeid en vermeldt, dat de bindende Javaan het verven en losmaken der knoopsels aan anderen overlaat:

„Wanneer deze arbeid afgeloopen is, dient natuurlijk de eerste onderdompeling plaats te hebben, en is het zaak alle draden in denzelfden stand te behouden, die zij hebben op de penampikkan. De werkmán, hierop rekenend, heeft het houten raam dan ook zoodanig ingericht, dat de boven- en benedenlat, die dus eigenlijk het garen stijf houden, door het uittrekken kunnen worden. In dit geval pinnen gemakkelijk weggeschoven worden.

komt dus een breede, dubbele en stijf omwonden, streng van zijden draden vrij, die dadelijk in haar geheel in de verfkuip wordt gedoopt. Is dus zoo de eerste kleur opgebracht, dan wordt het dubbele dradenvlak weer aan het scheerraam bevestigd. Het spreekt van zelf, dat het zijde door de onderdompeling en de droging daarna, zoodanig is gekrompen, dat het geheele vlak smaller is geworden. Ook hierop heeft de Inlander bij het inrichten van zijn penampikkan gerekend, want een der horizontaal staande latten van het houten raam kan zoowel boven- of benedenwaarts worden geschoven, en vastgezet als de werkman zelf verkiest. Hem blijft dus voor het weder opstellen van zijn reeds gekleurde en nog omwonden draden niets anders over dan boven en beneden tusschen de dubbele streng de houten raamlatten te steken en deze zoodanig aan zijn penampikkan te bevestigen, dat alle draden weer strak staan; dan eerst wordt het agel losgewonden. Elk draadje vertoont nu twee kleuren. Indien de arbeider volgens de aanvankelijk gevolgde methode zou blijven voortwerken, zouden dus nu de reeds gekleurde gedeelten en enkele plekken van het wit geblevene moeten omwonden worden en wel zoodanig, dat alleen die plaatsen, welke met een op een volgenden keer te gebruiken verfstof in aanraking moeten komen, bloot blijven.

Bij een tweede loswinding van het ageltouw na de tweede onderdompeling, zouden dan weder de omwindingen moeten plaats hebben van de reeds gekleurde plekken en de wit te behouden gedeelten, en zoo zou men feitelijk moeten blijven doorgaan, totdat de geheele teekening in alle gewenschte kleuren op beide dradenvlakken was verkregen.

Het is niet onmogelijk, dat bij de vervaardiging van echt tjinde aldus wordt of werd gewerkt; in Grösik heeft slechts een enkele maal de omwinding met ageltouw plaats, wordt maar één keer de breede streng ondergedompeld, die, na weder gespannen te zijn op de penampikkan, geheel ontdaan wordt van de omwindsels, waarop de wit gebleven plekken der draden met de vrije hand verder worden gekleurd (di poelas). Ook worden ter uitsparing van tijd de draden van het voorvlak samen met die van het achtervlak omwonden volgens de voortteekening, zoodat men dus de aanvangsschets van watoe poeroe alleen op het voorvlak van draden noodig heeft.

Bij dit praktisch gewijzigd procedé heeft de werkman zoo nu en dan de verstelbare onderlat van het scheerraam zoodanig naar boven te schuiven, dat de beide vlakken niet al te strak staan, en dat het samenbinden van de draden uit die vlakken mogelijk wordt. Men krijgt daardoor één vlak van draden, dat onder en boven uitloopt in een zich om een lat slingerenden koker. Alle twee of vier of zes samen omwonden draden van voor- en achtervlak vormen dus samen op de penampikkan den stand van de letter X. De eerste kleur, die door middel van onderdompeling van het garen wordt opgebracht, is bijna altijd het rood of het purper.

De roode verfstof wordt gemaakt uit het hars (blendok) van den kemaloboom, dat na door koking geweekt te zijn, onder toevoeging van water saamgewreven wordt (di oenjöt) met aluin (tawas) en tamarinde. Het purper wordt verkregen door bij de kemalo-verfstof wat indigo te voegen. Zoo op het doek het sappigineensmeltend geglans van rood en blauw zichtbaar is, kan men er zeker van zijn, dat de lengtedraden lichtrood en de dwarse draden van een donkerviolette tint zijn gemaakt door de kleuring met kemalo en indigo.

Om tot het eigenlijke weven te kunnen overgaan, om met het werk aan het weeftoestel, waarop te voren de schering- of lengtedraden gespannen zijn, een aanvang te kunnen maken, wordt het garen van de penampikkan gewonden om de bamboezen spoel, die het op dezelfde breedte van het scheerraam werpt tusschen de opgespannen lengtedraden.

Om het totaal verloren gaan der teekening bij de opwinding om de spoel behoeft de weefster zich niet te bekommeren; de kleurornamenten komen bij het draadje voor draadje naast elkander weven weder vanzelf op het doek te voorschijn. Echter met niet zulke juiste omlijningsen als ze nog hadden toen het dradencomplex zich aan het scheerraam bevond, en met de figuren wazigheid die aan het tjindé een karakteristieke schoonheid geeft en welke ontstaat doordat de rangschikking der draden zooals deze waren op de penampikkan, bij het weven toch ietwat verschoven wordt. In ieder geval heeft, ondanks het op dezelfde breedte houden van het te weven stuk doek, als het divers gekleurde draden-complex, altijd nog een verschuiving der figuur-aaneenschakelingen plaats. Het weeftoestel dat in Grèsik gebruikt wordt voor de vervaardiging van het tjindén, is ongeveer hetzelfde, als dat reeds door mij in het Tijdschrift van Binnenlandsch Bestuur is beschreven, met dit verschil echter, dat hier het pedaal voor het neertrekken van de lussen der „gligèn” ontbreekt, de weefster zit op den vlakken grond recht voor zich uit en de werking van de gligèn wordt teweeg gebracht door het ophalen der lussen, die allen verbonden zijn aan een boven het draden vlak liggend dwarshout.”

Merkwaardige gegevens levert deze studie op. Allereerst, dat het mannenwerk is geworden in Grèsik en dat hier de vrouw van haar oude plaats is gedrongen, juist als in Britsch-Indië. Ook dat het eigenlijk omknoopen door één persoon geschiedt, die het overblijvend, minwaardig werk aan een ander overlaat. Een verdeeling van den arbeid, die naast het optreden van den man, op industrieële ontwikkeling wijst, en spreekt van de bijna verdwenen tjindé-industrie in dit oude kunstnijverheidscentrum.

Het spanraam met het draaibare toestel verschilt niet alleen sterk in inrichting met het Rotineesche en Dajak'sche (wat wel begrijpelijk is), doch ook met een spanraam voor den inslag, uit Kelantan afkomstig, en afgebeeld in het „Journal of the

Anthropological Institute of Great Britain and Ireland" XXXI, 1901, [blz. 179]. Dit bestaat uit twee houten opstanden, verbonden door een horizontale lat, die aan ééne zijde uitsteekt en blijkbaar verstelbaar is. In de bovenzijde van iederen opstand is een houten rol los bevestigd, waarom heen de inslagdraad kan gewonden worden. Als afkomstig zijnde van het Maleische schiereiland Malakka, is dit toestel ook voor onzen Archipel van belang.

Eigenaardig is het bij deze Grèsik'sche bewerking, dat de Javaan eene voortekening noodig heeft, terwijl de Rotineesche het omknoopen bij eenige oefening op het oog kan verrichten. Het aanbrengen van één enkele omwinding voor de roode hoofdkleur, terwijl de andere kleuren zonder voorbereiding aangebracht worden, bevestigt het vermoeden, dat zulks voor de zeer ondergeschikte kleuren ook bij de schering het geval zal zijn. En als men het bij de schering-ikat noodige scheren weglaat, blijken beide ikat-bewerkingen vrijwel gelijk te zijn. Slechts het verdeelen in bundels wordt niet vermeld, doch ook niet het omknoopen van bundels, daar de Indische schrijver slechts spreekt van: „tweeën of drieën tegelijk”, en eerst later vermeldt, dat voor- en achterzijde gelijkelijk bewerkt worden. Dit kan voortkomen uit de door hem in Grèsik geziene ornamentbewerking, doch op de Pasoemah- en Bali-weefsels met geikatten inslag is zeer duidelijk de behandeling in dikkere bundels te zien. Ook de hier afgebeelde weefsels uit Palembang (plaat XVIII fig. 2) en Grèsik (plaat XIX fig. 1) toonen ornament, dat in bepaalde reeksen repeteert, wat natuurlijk het gevolg moet zijn van bundels op gelijke dikte en op dezelfde wijze te omknoopen.

Bij het weven met geikatten inslagdraad is 't het streven der weefsters, zooveel mogelijk het patroon tot zijn recht te doen komen. Het moet zóó ingeslagen worden, dat de draden in dezelfde plaatsing in het weefsel komen als waarin ze op het spanraam omknoopt zijn geweest.

Op eenvoudige wijze kan zij zich oriënteren. Aan beide uiteinden der garens op het spanraam zijn op dezelfde afstanden breede omknoopsels aangebracht. Alle draden zijn hierdoor voorzien van twee ringen op geringen afstand van de zijden der doek. Bij het weven kan de weefster zorgen, dat elke inslagdraad op deze twee plekjes bij den vorigen aansluit; zij trekt den draad door of verschuift dezen, tot de draad op zijn plaats is gebracht, bij den vorigen aansluit. Het zijn dus, als 't ware, contrôlepunten. Bij weefsels, waarbij het ikatten en weven zorgvuldig en precies zijn uitgevoerd, is het ornamentveld aan beide zijden afgesloten door een blanke streep, gevormd door het aansluiten der blanke ringen.

Doch dit is zelden het geval! Op den afgebeelden Grèsik-doek bijv. loopt de rand heen en weer en zelfs enkele draden steken bepaald uit. Op sommige doeken zijn deze oriënteringslijnen haast zigzag's geworden. Wanneer dit het geval is - - het is ook

aan het exemplaar uit Grèsik te zien — staat het ornament ook niet op de juiste plaats. De inslag is verlopen. Dit is dan ook het groote struikelblok bij het weven met geikatten inslag. De Palembangsche tijnde van plaat XVIII is in dit opzicht een zeldzaam meesterstuk: de beide randlijnen zijn door niets onderbroken, en als vanzelf sprekend is ook het ornament volkomen tot zijn recht gekomen.

Bij het ikatten van de schering is reeds gewaagd van het opzettelijk-verschuiven der bewerkte draden, waardoor pijlpuntvormen ontstaan. Niet te verwonderen is 't, dat men dezen aardigen handgreep ook bij den inslag vindt. Het verschuiven, dat hierboven zoo hinderlijk bleek te zijn, wordt hier goed gebruikt. Allereerst bij de Pasoemah-doeken volgt men precies na, wat de Batak'sche en Atjeh'sche bij de schering doet. De draad wordt verbroken, en telkens iets verschoven ingevoegd. Bij de schering worden de losse uiteinden in de franje weggewerkt, maar bij den inslag gaat dat niet. Men slaat dus hierbij twee draden in, die op dezelfde plaats komen; de inslag wordt nu afgebroken en twee draden worden iets verschoven ingeslagen. Aan eene zijde wordt hierdoor de natuurlijke neg behouden, aan de andere zijde moeten van tijd tot tijd de losse draden saamgeknoopt worden, en vormen zij een onregelmatige kant.

Dit verbreken van draden kost hier in ieder geval minder tijd dan bij het *bønang-roesak*-patroon der schering. Daardoor vindt men bij dezen inslagvorm veelal het geheele veld met pijlpuntvormen bedekt.

Een uitvoeriger gebruik van dit verschuiven maakt men in Limboto (Noord-Celebes). Op deze kain's (zie plaat XX fig. 1) vindt men vrijwel algemeen een geometrisch ornament, soms uit schuine lijnen bestaande, in één richting loopend of doorkruist, zoodat er schuin geplaatste vierkanten gevormd zijn. Het hoofd dezer doeken met de schuine punten en de rechte banden wordt zóó omwonden, dat bij zorgvuldig weven vanzelf het gewenschte ornament ontwikkelt. Doch al 't overige, de vulling van het saroeng-veld, baseert op verschuiving!



FIG. h.



FIG. i.



† FIG. g.

Zoals op de 4^o Groeptentoonstelling van „Oost en West” te 's Gravenhage te zien was, waar een compleet weeftoestel *) met bewerkte strengen aanwezig was, zijn de inslagdraden tot kleine strengen opgewonden, die afzonderlijk omknoopt zijn geworden.

Na het verven en ontknoopen ziet zoo'n bundel er uit als de losse strook boven fig. g. Tien zulke draden, die gezamenlijk omwonden zijn geweest, slaat men naast elkaar in, en doet met de tien volgende evenzoo, doch verschuift daarna de breedte van een vierkantje. Op deze wijze voortgaande, ontwikkelt zich het patroon van fig. g, dat op een Limboto-doek in het Koloniaal Museum te Haarlem (A. VII. No. 55) voorkomt.

Ingewikkelder van samenstelling is de mooie doek op plaat XX afgebeeld. Deze doek is wit op blauw, en bleek het eenige exemplaar, dat door zijne kleuren tot afbeelden geschikt was. De andere mij bekende zijn rood met geel of groen, waarvan fotografisch niet veel terecht komt. Van dezen doek (nl. van het saroengveld) zijn de bundels draden op drieërlei wijze behandeld. De afstanden, waarop zij omwonden zijn, laat fig. h (a—c) zien. In fig. i zijn zij toegepast: eerst is c 10 maal ingeslagen, daarna b en a, vervolgens b en c en dan is het kruisje gevormd. De nieuwe serie draden c wordt nu weder ingeslagen, doch een kleine afstand verschoven, op welke aardige wijze het netwerk van kruisende lijnen achtereenvolgens gevormd wordt.

Het gebruik, dat bij het verschuiven van den inslag wordt gemaakt, is waarlijk niet gering, en wie weet, hoeveel er bij nader onderzoek in dit opzicht nog zal te bewonderen zijn. Het komt mij voor, dat ook de Balineesche doeken met hun veelal geometrisch dessin in dit opzicht even groote verrassingen verbergen. Nu wordt van het grootste belang, wat een geleerde uit Berlijn reeds jaren geleden schreef over de bijzondere eigenschappen der Oud-Peruaansche weefsels, waar het ornament samengesteld was uit gelijke motieven, die door verschuiving versieringen vormden. Dit was toen onbegrijpelijk, maar met dit Nederl.-Indisch gegeven wordt er veel verklaard.

Ikatten van schering en inslag is tot nog toe in onzen Archipel niet geconstateerd. Het komt voor op de ingevoerde Britsch-Indische tjinde's. Alleen is het in verband met de Grësik'sche studie niet van belang ontbloot, te wijzen op deze dubbele bewerking in Bombay. Hier teekent de wever het patroon voor, en zijne vrouw brengt de bindsels aan. ³⁵⁾ Ook hier dus een gescheiden-zijn van voortteekenen en omwinden.

*) No. 718. Weeftoestel uit Limboto met gekatte en geverfde strengen.



III.

Het Weeftoestel en het Weven.

Bij eene nadere beschouwing van de weeftechniek in den Indischen Archipel moet allereerst op den voorgrond gesteld worden, dat het doel van dien arbeid voornamelijk is: een voorzien in d'eigen behoeften. Deze zijn niet bijzonder groot. Bij hun werk gaan mannen en vrouwen gedeeltelijk naakt, en zij beschutten zich bij ruwen arbeid in het oerwoud met kleederen uit boomschors gemaakt. Het aantal kleedingstukken in dagelijksch gebruik is dus gering, en alleen bij feesten wordt er aan kleedingsweelde geofferd. Tijd is er in overvloed, een snel afwerken wordt door niets geëischt. Vandaar dat het Indische weven als techniek primitief genoemd mag worden.

Het gebruikte werktuig verraadt dit reeds op den eersten oogopslag. Het is weinig gecompliceerd, en kan weinig bijdragen om den zuiver-mechanischen arbeid van het weven te doen versnellen. En hoezeer het weven in den Archipel in een overgangstijperk zich bevindt, bewijst het feit, dat drie typen opgemerkt kunnen worden, beginnend bij het primitieve en stijgend tot het meer ontwikkelde.

Het eerste type komt het meeste voor in het Oostelijk deel, en wordt o. a. op Borneo, Sangir- en Talaoet-eilanden, in de Timor-groep en op Boeroe³⁶⁾ gevonden. Ook buiten den Archipel is het in de nabijheid te vinden: Noordelijk op de Carolinen-eilanden³⁷⁾ en op de Tinguianen³⁸⁾, Oostelijk op Oentoeng Djawa³⁹⁾.

Veel is er niet voor dit toestel noodig. Twee ronde houten of bamboezen worden tusschen de schering gestoken. De eerste rol wordt met een touw aan een paal bevestigd, en aan de tweede bevindt zich, eveneens met touwen vastgemaakt, een dikke, lederen lap. Bij het neerzitten schuift de weefster de lap achter

zich, tegen het middel aan; door voor- of achteruitbuigen kan zij de schering lossen of vaster spannen (zie plaat I en IV). Een bepaalde plaats voor haar arbeid heeft zij niet noodig; overal, waar een paal of een boom is, kan zij haar weven aanvangen of voortzetten; wil zij uitscheiden, dan behoeft zij het slechts op een der stokken te rollen om, met het bundeltje onder den arm, weg te gaan. Een plotseling eindigen is dus mogelijk, in weinige oogenblikken kan weefster en weefstoel verdwenen zijn.

Ook zonder in het weven bedreven te zijn, zal het wel een ieder opvallen, dat zoo'n weefstoel nauwelijks den naam van werktuig verdient. Het werken er mede moet ook zeer vermoeiend zijn, want nergens vinden de voeten der weefster steun, en dit zou toch wel gewenscht zijn bij het spannen der schering.

Het eenige voordeel, dat deze vorm kan opleveren, is dan ook het snel verplaatsbare. Dat is de bestaansfactor, die dit type heeft doen blijven. Immers bij het opzoeken van veiliger woonplaats of betere gronden, bij het bergen van eigen have, als naburig volk de kampong overviel, kon de weefster den arbeid van weken meenemen, en juist daarom zou de naam „nomadische” voor dezen weefstoel-vorm niet ongepast zijn.

Zooals bij het scheren op Roti reeds beschreven is, loopt het schering-garen om de twee rollen heen, in doorloopenden gang. Er kan dus slechts één stuk goed op geweven worden. Een lange schering zou op deze wijze (door het gemis van steunpunt voor de voeten) niet te spannen zijn, en om dezelfde reden is ook een breede niet gebruikelijk. Breede lappen weeft men in twee stukken, die later aaneengehecht worden.

Dit doorloopen van de schering verbiedt tevens het gebruiken van een kam. Deze ziet er als fig. j. (a) uit; tusschen dubbele, smalle houten reepen zijn fijne bamboe-staafjes geklemd, die door knoopwerk vastgehouden worden. Men gebruikt zoo'n kam om het garen uit de war te houden, hetgeen voorkomen kan worden door den kam geleidelijk door de draden te trekken.



FIG. j.

Hij dient ook om bij het aanslaan der inslagdraden te zorgen, dat elke draad op de juiste plaats komt.

Het is natuurlijk niet doenlijk, deze in de doorlopende schering toe te passen. Alleen, als er vezeldraden gebruikt worden, die toch aan elkaar geknoopt moeten worden, is een kam mogelijk. Op de Sangir- en Talaoet-eilanden ⁴⁰⁾, bij het kofweven, is dan ook het gebruik van een kam algemeen.

Op Borneo ⁴¹⁾ is er van den kam een zeer primitieve vorm te vinden. Hij ziet er uit, zie fig. j. (b), als een hark zonder steel, en verraadt onmiddellijk zijn bestemming.

Een kam is dus alleen bij vezelgaren te vinden. Wat er echter nooit ontbreekt, is de roller (een dikke rol), de liniaal (een vierkant latje), en de sabel. De beide eerste behoeven geen be-

schrijving, en voor de laatste zijn evenmin veel woorden noodig. Het is een plat hout, uit hard materiaal gemaakt, en aan beide zijden stomppuntig toeloozend; de rugzijde is het dikste en loopt naar voren af, zoodat deze een afgeronde snede vertoont.

Alvorens de andere typen van weeftoestellen te beschrijven, zij eerst de weeftechniek bij den nomadischen vorm aangegeven. Dit zal de andere inrichtingen begrijpelijker maken.

Wanneer het garen op het toestel komt, is het, op de blz. 17 beschreven wijze, in even en oneven schering verdeeld. Deze scheiding is bewaard gebleven door de touwtjes *y* op plaat III fig. 1. Het naar voren liggend touwtje komt het eerst in gebruik; men schuift er voorzichtig den sabel in, wat met behulp van het wegwijzend touwtje tamelijk gemakkelijk gaat. Natuurlijk past men de sabel toe op de vlakke zijde liggende. Als het schering-garen zóó doorkliefd is, wordt de sabel omgewenteld, zoodat deze op de dikke rugzijde rechtop komt te staan. Het gevolg hiervan is, dat de schering in tweeën gedeeld wordt, en een groot open vlak tusschen beide deelen zichtbaar is. Deze scheiding van het garen plant zich een eindje naast de sabel voort, zoodat het mogelijk is, op kleinen afstand van het tweede touwtje *y* den linaal in te steken. Is dit geschied, dan wordt de sabel weder plat gelegd en de draden, die over de bovenzijde heenloopen, en later de onderste rij zullen vormen, worden ieder afzonderlijk verbonden met een doorlopend touwtje, dat lusgewijze om elken draad heenslingert. Die lussen worden zoo groot genomen, dat een rond stokje er gemakkelijk doorheen gestoken kan worden, en de hoogte grooter is dan de dikte van den roller. Hierna kan de sabel uit de schering getrokken worden, en als de linaal een eind naar achteren geschoven is, kan hij het werk opnieuw beginnen door bij het tweede touwtje *y* binnen te dringen. Na rechtstellen is een nieuw vak gevormd, dat ruimte aanbiedt voor den roller.

Hoe zoo'n schering er dan uitziet, toont fig. 3 op plaat III; *b* is de sabel, rechtop geplaatst, *c* de ophaler, nl. het stokje, dat met talrijke lussen de onderste draden vasthoudt, *d* de roller, *e* de linaal. In doorsnede gezien, vertoont zich de schering als

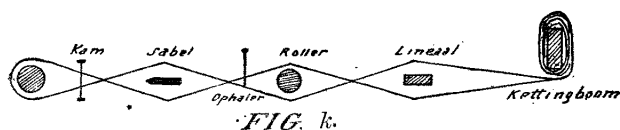


FIG. k.

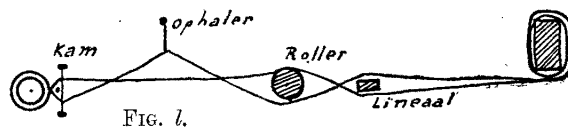


FIG. l.

fig. k. Alleen moet bij de afbeelding bedacht worden, dat hierin een kam is geplaatst, de schering om één rol loopt en het overschietend garen om een plank gewonden is, zooals zulks bij het Javaansche weeftoestel het geval is. Overigens is alles verder hetzelfde. Men ziet hier duidelijk, hoe even en oneven schering elkander herhaaldelijk kruisen, en hoe dit bewaard blijft door de ingevoegde houten.

Onder het weven kan men met den ophaler de onderste rij draden optrekken (in fig. l), en als de sabel in dit vakje gelegd is, wordt door de zwaarte van het hout het vak groot genoeg om de schietspoel (waarover later) door te laten. Zoo er een kam gebruikt wordt, wordt deze iets naar achteren geschoven, zoodat zich vóór den kam een deel der kruising bevindt, waardoor de inslagdraad kan ingevoerd worden. Met de sabel wordt deze flink aangeslagen, en daarna neemt men de sabel weg. De liniaal, die meegeholpen heeft om dit vakje te vormen, verhuist naar achteren, en de roller naar voren. Door het voortschuiven van dit dikke hout worden de onderste rijen draden naar onder geduwd, en de bovenste rij herneemt haar plaats. Hierdoor is de kruising hersteld en een nieuw vak gevormd, waar weder de schietspoel kan doorgevoerd worden. Dan volgt weder het optrekken van den ophaler, zooals hiervoren is beschreven. Meer geloof ik niet van dit weven te moeten zeggen. Zelfs met minutieuse verklaring en talrijke illustraties, zooals De Does in zijne prachtige studie over het Javaansche weven heeft gegeven, is het voor het grootste deel der lezers niet mogelijk deze technische handeling te begrijpen. Wie er zich voor interesseert, doet het allerbeste zes draadjes op te spannen en in drie kruisingen te verdeelen, welke door een dik en een dun stokje benevens door den ophaler bewaard blijven. In weinige oogenblikken is dan het raadselachtige verdwenen, en blijkt het weven iets doodeenvoudigs te zijn, terwijl het anders door woorden-overvloed bepaald ingewikkeld zou schijnen.

De tweede vorm van het Indische weeftoestel komt met kleine variaties o. a. voor op Celebes (zie plaat V fig. 1) en Java ⁴²⁾. Ook op Sumatra, o. a. in Palembang ⁴³⁾, Padang Oelak Tanding ⁴⁴⁾ en Atjeh ⁴⁵⁾. Het schijnt op dit eiland zeer verspreid, want naar weeftoestellen in het Rijks Ethnographisch Museum te Leiden te oordeelen, vindt men denzelfden vorm ook in de Bataklanden, op Sumatra's Westkust, in Bengkoelen en de Lampongs, verder op Riouw. Vermoedelijk zal het ook op Bali gebruikelijk zijn, doch hiervoor ontbreken nog de gegevens. Dit weeftoestel*) is berekend op het weven van doorlopende stukken, en moet dus aanmerkelijk met het vorige verschillen.

*) Als curiositeit is wel te vermelden, dat in het Grassi-Museum te Leipzig een origineel weeftoestel uit Z.-Celebes opgesteld staat, dat prachtig in orde is, zoodat men er op zou kunnen weven. In den regel zijn ze anders in de musea hangend geëxposeerd, en danig in de war.

Een der rollen vinden wij terug in den houten borstboom, die aan de zijde der weefster is geplaatst. Deze is van binnen uitgehoud, en een smalle reep is over de geheele lengte uitgesneden. In het holle deel kan het geweven goed geborgen worden, nadat het om een dun stokje opgerold is. Afrollen kan nu niet meer, daar de borstboom tevens als knijper dienst doet.

Op Zuid-Celebes vouwt men het weefsel om een houten raam, wat goed te zien is op plaat V fig. 1, met een aardig Makasaarsch weefstertje. De lange schering wordt om een tweede plank gewikkeld, die tevens het einde van het weeftoestel vormt.

De Makasaar vindt, dat dit oprollen veel lijkt op het inwikkelen van een lijk, en daarom brengt het volgens hem geen geluk aan, als het weefsel binnen het jaar verkocht wordt (de deur uitgaat). Zoo iets kan de voorbode wezen van het uitdragen van een lijk ⁴⁶).

De plank moet natuurlijk stevig bevestigd staan, en vandaar het toevoegen van een onderstel, dat dezen tweeden vorm aanmerkelijk van den nomadischen doet verschillen. Op Java en Sumatra zit de weefster op een houten onderstel, terwijl de plank stevig bevestigd is in twee gespletten blokken, zoodat geen verzwikken mogelijk is. Hierbij vinden de voeten der weefster tevens steun bij het spannen.

Op Zuid-Celebes wordt deze plank op andere wijze bevestigd. De weefster zit in een houten raam, aan welks achterste hoeken twee bamboezen staan. Hierin zijn twee houten gestoken, die een smalle ruimte tusschen bamboe en hout openlaten, waarin de plank kan rusten.

De lap leder van het eerste toestel wordt verdrongen door een houten juk, dat bij het spannen dezelfde diensten doet. Een kam is hier vrijwel overal te vinden, evenals het reeds genoemde weefgereedschap: slechts in de Batak-landen ontbreekt (bij de weeftoestellen in het Grassi-Museum te Leipzig) de kam.

Ook het weven gaat op dezelfde manier; alleen moet de weefster, na een plankbreedte te hebben geweven, de kettingplank een slag omkeeren, en telkens het weefsel oprollen.

Tegenover het voordeel, een grootere lengte te kunnen weven, staat dus het nadeel, telkens te moeten oprijzen ten einde de kettingplank om te keeren. Bij beide vormen moet de wisseling der draden met de hand geschieden, wat evenzeer tijdroovend is.

Geen wonder dus, dat op plaatsen, waar het weven industrieële beteekenis heeft gekregen, een derde vorm is te vinden, waarbij die handbeweging vervangen is door het gebruik van pedalen. Voor Indië was dit een belangrijke ingrijping in de oude gebruiken. Alles wordt zittend op den grond gedaan, en bij dit derde type gaat de weefster op een bankje zitten (zie plaat V fig. 2). Zij is dus geavanceerder dan enkele wevers in Britsch-Indië, die op den grond blijven zitten, doch een kuiltje in den bodem graven voor de pedalen.

Dit toestel met voetbeweging komt allereerst op Sumatra voor. In den Ethnog. Atlas van M.-Sumatra (pl. CXV) is een exemplaar van Siloengkang afgebeeld, en de heer Dr. P. Aug. Driessen vond ditzelfde weven in de Padangsche Bovenlanden. Ling Roth vermeldt (blz. 30 II), dat de Zee-Dajak's (N.-Borneo) twee weef-toestellen kennen, de *t o e m p o h* met hand-, de *t ò n j a k* met voetbeweging. Op Soerabaja wordt, naar de heer J. E. Jasper op blz. 223 (Inl. kleurmethode) mededeelt, eveneens de voetbeweging gevonden. En op Z.-Celebes is, volgens Matthes' Makas. Woordenb. blz. 422, voor smalle kleedingstukken een toestel met pedalen in gebruik.

Deze pedalen-vorm brengt allerlei veranderingen te weeg. De ophaler met de lussen, de roller en liniaal verdwijnen. De even en oneven ketting zijn ieder afzonderlijk met draadjes aan de tanden van een kam bevestigd. Beide kammen hangen aan touwen, aan een houten juk bevestigd; de onderzijden der kammen zijn eveneens verbonden met touwtjes, waaraan trappers vastgemaakt zijn. Wanneer de weefster nu op een der pedalen trapt, wordt de eene kam naar beneden, de andere naar boven getrokken. Door het neertrappen van de andere pedaal wisselen beide kammen weder. Op deze eenvoudige wijze wordt nu eens de even, dan weer de oneven schering naar boven gehaald.

Nog meerdere voordeelen biedt dit toestel. Het geweven deel en de schering zijn om beweegbare rollen gewonden, die met een pen vastgezet worden. Met een kleine handgreep kan men dus in een oogwenk het garen laten schieten en het weefsel opbergen.

Groote voordeelen levert dit toestel dus op. Terwijl de vrouw bij de eerste vormen den ophaler moet optrekken, de sabel insteken en daarna roller en liniaal verschuiven om één enkele wisseling te verkrijgen, is hier een enkele druk met den voet voldoende, en beide handen blijven vrij om de spoel door te steken en met de sabel aan te slaan. Het vermoeiende spannen met het juk valt geheel weg, evenals het telkens opstaan om de twee planken te keeren. Tijd- en krachtbesparing zijn dus in ruime mate aanwezig, en om die reden moet men er zich over verbazen, dat Europeesche dames, die op Java inlandsche weefsters aan het werk zetten, niet reeds lang dit toestel hebben ingevoerd.

In Indragiri, in res. Riouw, vond Dr. Driessen, dat hier door het weven onder de paalwoning de schering in de geheele lengte uitgesponnen kon worden.

Een zitten op den grond of op een bank is bij alle vormen gewoonte. Zuid-Celebes toont hiervan een bijzondere afwijking. De Makasaren bezitten ook een lang weefgetouw, dat met touwen aan den zolder hangt en waaraan loopen de gewerkt wordt ⁴⁷⁾. Verscheidenheid is er dus genoeg in de vormen van het Indische

weeftoestel, en er is geen twijfel of bij plaatselijk onderzoek zal dit aantal nog vermeerderd worden.

Ook in de details van het weeftoestel treden eenige bijzonderheden op den voorgrond.

Allereerst de geluidmakende toevoegsels! Dit zijn met recht toevoegsels, want met het weven hebben zij niets uittestaan. Wel met de weefster! Zij worden voornamelijk door eene ongetrouwde gebruikt, en dienen om vlijtigen arbeid hoorbaar te doen zijn. Als een jonge man voorbij loopt, kan hij nagaan of het meisje veel aan den arbeid is of niet. Hieruit volgt natuurlijk, dat dergelijke toevoegsels vooral daar gebruikt worden, waar het weven den meesten tijd binnenshuis geschiedt. Het zou toch onzin zijn, als bijv. de Dajak'sche dergelijke contrôlemiddelen van haar vlijt toepaste, waar iedere jonge man haar dagelijks op het voorgedeelte der dorpswoning kan gadeslaan.

De zedigste reclame is, die op Sumatra gevonden wordt, o. a. in Loebok-Koemboeng (Rawas)⁴⁸⁾, Bengkoelen en de Lampongs⁴⁹⁾. Ook op Riouw⁵⁰⁾ en in Koetei⁵¹⁾ komt die voor. De kettingplank is nl. hol gemaakt, en het inwendige is gevuld met een geometrisch ornament in hout gesneden, dat bij nader bezien vier latten draagt in massieve ruitvormen eindigend. Alleen de kanten van dit snijwerk zijn vastgehecht. Wanneer de weefster met de sabel den inslagdraad vastslaat, gaan door dien schok de kleppers in beweging en versterken het doffe klak-klak.

In Bengkoelen⁵²⁾ en Limboto⁵³⁾ is de bamboe-roller met steentjes gevuld, die elk verschuiven hoorbaar maken. Zuid-Celebes gaat verder. Men hangt, zooals op plaat V fig. 1 goed te zien is, aan elke steunbamboe een instrument, dat er als een koker uitziet. Het is een stuk bamboe, in welks midden een geleding zich bevindt. Aan beide zijden hiervan zijn groote stukken weggekapt, en tot het massieve middenstuk is het geheel doorgespleten. Bij het aanslaan trillen en klepperen de bamboe's, en hoe forscher het aanslaan geschiedt, hoe harder het geklak-klak weerklinkt. Ook wordt ginds, volgens mededeeling van den heer H. W. Bosman, een belletje aan het toestel bevestigd, dat schel klingelend de vlijt der weefster verkondigt.

Van den kam, de rollen en de liniaal valt weinig meer te zeggen. Vrijwel algemeen zijn deze vormen, en alleen is nog de aandacht te vestigen op de kammen der Sangir-eilanden. De fijne bamboe-stokjes zijn door samengesteld knoopwerk aan beide zijden vastgehouden.

Meer afwisseling bieden de weefspoelen aan. Hun vorm hangt nauw samen met de gebruikelijke breedte der weefsels. Immers bij smalle weefsels kan eene gebrekkige spoel voldoen, terwijl eene grootere breedte een meer geschikt instrument vraagt. En zoo vinden wij in Borneo⁵⁴⁾ en op de Sangir-eilanden⁵⁵⁾, waar de breedte der weefsels van circa 40—70 cM. loopt, de oude haakspoel in gebruik. Het is een stok, die aan beide zijden

uitloopt in een bijna gesloten haak (fig. m a.) Het garen wordt

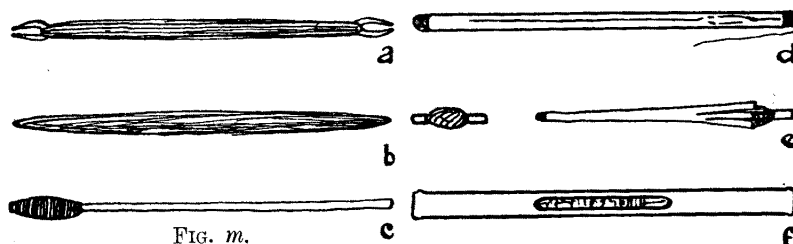


Fig. m.

tusschen de haken gewonden, die een afloopen van den draad verhinderen. De lengte is ongeveer gelijk aan de breedte van het weefsel. De spoel wordt dus niet door de schering geworpen, maar gestoken en met de andere hand eruit genomen.

Dit is vermoedelijk een der oudste spoelvormen, geschikt om voor vezeldraad gebruikt te worden. De gladde vezels, bijv. de kofu der Sangir-eil. zijn niet op de gewone spoel te winden: de draden zouden eraf glijden, en dit wordt voorkomen door de beide eindhaken. Op Borneo wordt deze vorm ook voor katoen gebruikt, evenals buiten den Archipel op de Tinguianen, te oordeelen naar een weeftoestel in het Weener Hofmuseum. In ditzelfde museum zijn gereedschappen voor het nettenvlechten uit N.-Caledonië, en hier wordt, evenals bij ons, dezelfde knoophaak voor het nettenknoopen gebruikt.

Het tweede type (fig m b), op Roti en Timor gebruikelijk, heeft de voor katoen overbodige haken verloren, en over de geheele lengte van den stok is de katoen opgewonden. Ook hier weer het doorsteken van de spoel.

Dit laatste verliezen wij op Zuid-Celebes. Korte stokjes zijn hier in gebruik, aan welks uiteinde het garen gewonden is (fig. n c). Deze leenen zich beter tot het doorwerpen. Hoewel ook Zuid-Celebes smalle weefsels (ca. 50—70 c.M.) fabriceert, is de industriele vorm, die het weven hier reeds aangenomen heeft, oorzaak van de vormverandering. Men gaat hier zelfs verder, want in den Makas. Atlas van Dr. Matthes is op pl. VI litt. A, fig. 1 q een smalle bamboekoker te vinden, waarin de spoel een veilig plaatsje kan vinden.

Een soortgelijke koker is in den Atlas v. M.-Sumatra pl. CXVI fig. 3 afgebeeld. Deze, afkomstig van Siloengkang, is aan eene zijde met hars afgesloten en aan de andere bevindt zich een houten stop, die den draad doorlaat (fig. n d). Het spoelstokje van fig. m. c is hierin geborgen. Dit type is, naar voorwerpen in het museum te Leiden te oordeelen, op Sumatra en Java vrijwel algemeen. Een varieteit is, op Sumatra's Westkust, een lange bamboekoker, met een langwerpige gat voorzien, waardoor het spoelstokje den draad kan afgeven (fig. m f). En De Does

beeldt van Java af (pl. II) eene schuin toeloopend stuk van gespleten bamboe, waarin de spoelstok ter halverwege wordt vastgeklemd (fig. n e). Deze spoelen zijn berekend op het doorwerpen, want dit wordt bevorderd door het gladde omhulsel; zulks komt ook uit met de grootere breedte, op Sumatra en Java gebruikelijk*).

Na eene zoo uitvoerige bespreking aan het weefgereedschap te hebben gewijd, wordt het tijd de eerste beschrijving van het weven aan te vullen.

Waar vaste, goed aangesloten weefsels geweven worden, heeft, zooals in de Batak-landen en op Zuid-Celebes, de weefster een bakje met water bij zich, waarmee het weefsel van tijd tot tijd bevochtigd wordt. Een raadsel der Karo-Batak's zegt hiervan: (eerst) wordt het geslagen, (dan) krijgt het medicijn; eerst wordt nl. de inslagdraad stevig aangeslagen en daarna wordt er met een penseel water op gestreken ⁵⁶). Een goede vereeniging der draden wordt op deze wijze stellig bereikt, doch als de doeken na het weven niet bijzonder goed gedroogd worden, blijven zij vochtig, en aan deze nalatigheid danken de Batak'sche doeken de veelvuldige waterplekken.

Gestreept weefsel wordt, zooals bij het scheren reeds vermeld is, gevormd door in de schering anderskleurige banen op te nemen. Geruit ontstaat op dezelfde manier, doch dan moet ook de inslagdraad in dezelfde mate van kleur wisselen. Beide soorten behooren tot de meest eenvoudige patroonweefsels. Hierbij wordt nl. het patroon verkregen door uitsluitend kruising van schering en inslag te bezigen, en het blijft in den Indischen Archipel slechts tot deze twee beperkt.

Uitvoeriger versiering verkrijgt men er, behalve door ikatten, met den flottanten inslag.

Hierbij wordt op de beschreven wijze geweven, alleen komt er na elken inslagdraad een andersgekleurde bij, een sierdraad, die aan het weefsel het ornament gaat toevoegen. Men neemt daartoe op het achtergedeelte der schering de draden in volgorde op. Om bijv. een rij vierkanten naast elkaar te krijgen, licht men met een lang, dun stokje de volgende draden op: 4 op, 4 neer — 4 op, 4 neer — 4 op enz. Hierna verspringt de schikking vier draden en hetzelfde getal draden gaat weer op en neer.

De stokjes blijven in het weefsel. Wanneer nu de gewone inslagdraad ingeslagen is, wordt het eerste stokje naar voren geschoven en zóó hoog opgelicht, dat de dradenwisseling van dit stokje zich voortplant tot achter den ophaler. Het inschuiven der sabel verruimt het vakje, en na het inslaan van een anderskleurigen draad, bevinden zich twee inslagdraden boven elkaar. De eerste is door de binding één op en één neer stevig met de schering vereenigd, doch de tweede blijft door de losse binding

*) De heer Rouffaer vermeldt in zijn catalogus voor Batak'sche weefsels een maximum-maat van 108½ c.M. voor Javaansche een dito van 121 c.M.

4—4—4 er gedeeltelijk los boven liggen. Het inslaan van den gewonen draad volgt, waarna het eerste stokje naar voren verhuist om voor den tweeden sierdraad plaats te maken. Zoo maakt men met vier keer de rij van vierkantjes, en als men nu het tweede stokje gebruikt, ontstaat de tweede rij versprongen vierkanten.

Bij symmetrische figuren is het voldoende de helft door stokjes-opnemers vast te stellen, want men kan ze in omgekeerde volgorde gebruiken.

Op pl. V vertoont fig. 2 zulk weefsel met flottanten inslag in bewerking. Met de twee kammen wordt de gewone inslag bewerkt, en een heele rij van stokjes bevindt zich in het achtergedeelte. Zooveel stokjes kan de weefster alleen niet beheerschen, en eene helpster zit naast het toestel om de stokjes één voor één naar voren te schuiven.

Noodig is het niet, dat alle stokjes in volgorde gebruikt worden. Evenals bij het ikatten, kan door een vernuftig combineeren met weinig stokjes een aardig ornament verkregen worden.

Meer weeftechnieken laten zich na het voorgaande niet bespreken, vermoedelijk bestaan ze niet. Slechts voor gordels bestaat het kaartweefsel, dat echter zoo geheel afzonderlijk staat, dat hieraan een afzonderlijk hoofdstuk gewijd zal worden.

Rijk is dus dit technische gebied niet. Men mist er de verschillende bindingen der Britsch-Indische en Europeesche weefsels, het werken ontbreekt er met verschillende getwijnde draden. De gebrekkige weefinrichting draagt hiervan voor een groot gedeelte de schuld, en alle pogingen tot verbetering zullen in die richting moeten beginnen. Dit is inderdaad noodig, want de flottante inslag is door het veelal gebruikte ornament mooi geworden, maar toch mag niet vergeten worden, dat de los bovenliggende draden stevigheid missen, en de weefsels tegen herhaald wasschen weinig bestand zijn.

Voor het inlandsche gebruik voldeden deze weefsels. Maar slechts de pronkkleederen werden zoo bewerkt, en deze waren bij spaarzaam en gering gebruik weinig aan slijtage onderhevig. Voor ander gebruik, waardoor zij handelswaarde zouden kunnen verkrijgen, moeten zij echter ook aan andere en strengere eischen voldoen.



IV.

De Weefster en de Weefsels.

DE inlandsche vrouw weeft hoofdzakelijk voor eigen gebruik: van haar kunde en vlijt hangt het vrijwel af, hoe zij en haar gezin voor den dag kan komen. Hoe belangrijk deze factor van eigenbelang ook moge wezen, voldoende schijnt zij niet te zijn. Het meest ontwikkeld weefgereedschap vinden wij daar, waar van het weven een bedrijf wordt gemaakt, in Siloengkang en de Padangsche Bovenlanden op Sumatra, op Zuid-Celebes en het nabij zijnde Saleyer. Ten tijde der Sumatra-expeditie werd in Siloengkang voor een waarde van 80.000 gld. aan kain's geweven, en vandaar naar de omliggende landen uitgevoerd. Van Saleyer en Zuid-Celebes zijn er geen cijfers bekend, doch ook hier moet eene belangrijke productie wezen, die jaarlijks door de Boegineesche handelaars op Borneo en in den Timor-Archipel verkocht wordt. Ook op Java wordt in eenige desa's voor den paserverkoop geweven. Het blijft echter huisarbeid, door de vrouw of dochters in den overblijvenden tijd verricht.

Voor meerdere technische ontwikkeling zou de industrieële vorm noodig zijn geweest. Immers bij den huisarbeid doet één werkster alle werkzaamheden, onverschillig of hiervoor kunde noodig is of niet. Bij industrieën splitsen zich de werksters. De minst bekwame zorgen voor de simpele bewerkingen, de kundige voor de moeilijke. Door het steeds bezig zijn in één bewerking wordt deze gaandeweg volmaakter; de reeds aanwezige kunde zal gestadig vermeederen. Zoo gaat door oefening zich de techniek in alle opzichten ontwikkelen.

Er is in den Indischen Archipel reeds eenige scheiding van werkzaamheden waar te nemen. Dr. Snouck Hurgronje vertelt van Atjeh, dat het opzetten van een weefsel het bedrijf is van deskundige vrouwen, zooals men er in elke kampong slechts een paar vindt.⁵⁷⁾ Wat met dit opzetten bedoeld is, is

niet zeer duidelijk. Het scheren is niet zoo moeilijk of de weefster kan dit zelf doen; ik geloof meer dat hier het ikatten of het opspannen van geïkatte schering bedoeld zal wezen: het verschuiven van de geverfde draden tot een pijlpunt-patroon is een zeer nauwlettend werkje.

Van Soemba is er een stelliger gegeven. Het omwinden der schering is het werk van de vrouwen der hoofden en enkele voorname vrijlieden⁵⁸), het weven dat der slavinnen. En als wij op plaat XIV—XV zien, welke prachtige ornamenten op de Soembaneesche doeken zijn aangebracht, dan blijkt deze scheiding van arbeid vruchtbaar geweest te zijn. Wat Dr. Nieuwenhuis van de Dajak's medegedeeld heeft, nl. dat de hoofden en aanzienlijken door hun meerderen vrijen tijd betere gelegenheid vinden tot het ontwikkelen van hun artistieken aanleg, zal wel in dezelfde mate op Soemba van toepassing zijn: dank zij die aristocratische werkzaamheid nemen de Soemba-doeken, wat geïkat katoen betreft, de voornaamste plaats in onder de Ned.-Indische weefsels. Een aardige bijzonderheid hierbij is het gereserveerd-zijn der weefsels met menschen figuren, die uitsluitend door vorsten en hun families gedragen mogen worden. Zij toch waren voornamelijk in staat de moeilijke versieringen aan te brengen, waaruit zich later een bepaald voorrecht, een uitsluiting van andere standen, heeft ontwikkeld.

Op het nabijgelegen Roti is iets soortgelijks te vinden. De op plaat XVII afgebeelde Rotineesche slendang mag, volgens mededeeling van Mr. Dr. J. C. G. Jonker, slechts door adellijken gedragen worden. Dit patroon is een streng ornament, dat bijzonder lastig in bewerking is. Evenals op Soemba is het moeilijke ornament tevens het gereserveerde *).

Hoe primitief de Indische weverij ook is, het weefsel ontleent daaraan juist een aardige verdeeling. Het gedeelte, waaraan de weefster begint — (men herleze het ikatten, blz. 18) krijgt een ander ornament, dat van het overige bijzonder afsteekt. Het wordt het voornaamste deel, het hoofd, de *kapala*. Deze onderscheiding komt voort uit het gebruik van het oude weeftoestel, uitsluitend voor afgestemde stukken bestemd.

Weefde men, zooals in het oude Europa, doorlopende stukken, dan zou dat niet het geval zijn geweest. Bij dien arbeid werd door het gebruik van een zoo lang mogelijke schering getracht, zooveel als doenlijk te profiteeren van de opgespannen kammen, waardoor het ornament ontstond. Men weefde groote stukken goed, die van begin tot eind eenzelfde „Musterung” droegen; niemand zou er aan gedacht hebben, een deel van het goed anders te vormen.

In allerlei vormen vertoont zich die *kapala*.

De echte weef-*kapala* is wel de rechtlijnige, waarvan de Saleyer-

*) Een gelijk verschijnsel doet zich op Java bij het batikken voor. De *ka woeng* en *parang* zijn door hun strengheid, de *semèn* door zijn ingewikkelde vormen, moeilijk in bewerking en juist deze zijn gereserveerd.

saroeng op pl. IX fig. 2 een goed voorbeeld is. Het saroengveld is geruit en bedekt met witte rosetten, het deel, dat de kapala vormt, is alleen gestreept in de richting van de ketting, terwijl op groteren afstand vijf witte inslagdraden komen.

Dr. Matthes vermeldt (l.c., blz. 155), dat het anders behandelde deel van den saroeng *poénjtja* heet. De middelste baan is de kapala bij uitnemendheid, terwijl de andere *kapála-tjádi's*, kleine kapala's, heeten. De afgebeelde Saleyer-doeek heeft dus een groote kapala, begrensd aan weerszijden door vier kleine.

De weefkapala is op verscheidene geruite doeken uit Sumatra, Java, Borneo (Maleisch werk) en Celebes te vinden. Dit geruite weefsel leent er zich bijzonder toe. De gestreepte ketting blijft, en, door andere kleuren voor den inslagdraad te gebruiken, kan men zonder veel hoofdbreken een afzonderlijk veld vormen.

De tweede kapala-vorm is op Batak'sche en Soemba'sche doeken te vinden.

Op Batak'sche doeken met geikatte schering zijn beide uiteinden kenbaar gemaakt door een min of meer bewerkten rand, verkregen door kleurige draden met flottanten inslag. Dit eindigen wordt op enkele doeken versterkt door geheel aan het uiteinde een mooien ornamentrand aan te brengen, waarvan de cliché's, als bekroning der hoofdstukken gebruikt, twee zeer bijzondere exemplaren te zien geven. Op Soemba doet men hetzelfde, en past aan het slot een breeden, helkleurigen rand toe, die markant het weefsel beëindigt. In het Rotineesch hs. noemt de inlandsche schrijver de franje ook kapala, en wanneer deze opgave in dit bulletin van meer plaatsen bevestigd wordt, zouden bovengenoemde sluitranden zeer stellig tot de weefkapala-typen gerekend mogen worden.

Een geheel afwijkende vorm is de kapala uit toempals, torens, saamgesteld (zie pl. VI fig. 2, pl. XVII fig. 1, pl. XX fig. 1). Deze toempal-kapala staat geheel bezijden de weefkapala. Om haar te verkrijgen, moet eene verdeling gemaakt worden, die in alle opzichten van de overige afwijkt. Het wordt een zeer scherp afgescheiden deel van de saroeng, dat zelfbewust, met krachtig uitstekende punten, op den voorgrond dringt. Alleen bij het ikatten der schering zou deze zonder eenige moeite aan te brengen zijn, maar nu komt het kenteekenende feit voor den dag, dat alleen de gereserveerde patronen der Rotineesche slendangs de toempal-kapala bezitten. En dit patroon is, zooals aan het einde van dit hoofdstuk besproken zal worden, vermoedelijk van Eritsch-Indische herkomst. Nergens in den Timor-hoek zijn deze toempals terug te vinden: men zou hoogstens kunnen wijzen op de kleine tandvormen, die enkele Timoreesche slimoet's laten zien. De Dajak'sche ikat's vergenoegen zich met een afsluitrand, zooals plaat XIII fig. 1 te zien geeft. De Batak'sche ikat's zijn evenzeer vrij van toempal's.

Zondert men het ikatten van den inslag uit, dan is het niet te bout

gesproken als men beweert, dat de toempal-kapala bij het ikatten niet gebruikelijk mag geacht worden. Meer nog. Het is inderdaad te vreezen, dat dit toempal-motief bij h e t w e v e n niet inheemsch zal blijken te wezen!

De toempal is in vier typen te vinden.

Ten eerste de blanke toempal op doeken van Saleyer, Z.-Celebes en op Boegineesche, te Pontianak gemaakt. Dit is een spitse, gelijk-beenige driehoek, gevuld met langwerpige vakjes, een effen vulling, die geen ander ornament laat zien. Een varieteit vormen de Limboto-doeken met gekatten inslag; hierbij is alleen de omtrek aangegeven (pl. XX).

De gebloemde toempal heeft denzelfden hoofdvorm, maar is, zooals pl. XVII fig. 1 laat zien, gevuld met bloemornament. De zijden blijven scherp, en buiten de driehoekslijnen is geen versiering te zien. Op de Javaansche batik's is dit een gewone verschijning.

De versierde toempal vertoont eveneens een versierde vulling, doch laat òf de gelijke zijden wegvallen, òf versiert deze met krulletjes en kleine motiefjes. Dit derde type is weer op Saleyer en op Boegineesche doeken van Bandjermasin te vinden, op Sumatra's Oost- en Westkust.

De vierde is die van Palembang. Weelderig gevormd, als op pl. XVIII fig. 2, is deze onmiddellijk kenbaar. Alle strengheid is uit het ornament, vrij gevormd golven de punten naar voren, dezelfde ornamentatie, die op Britsch-Indische de aandacht trekt, en die blijkens twee doeken in het Weener Hofmuseum tot in Achter-Indië voorkomt.

Op weefsels van Zuid-Celebes, de nederzettingen op Borneo, van Sumatra, evenals op Javaansche batik's en de Rotineesche slendang's, komen deze toempal-kapala's voor, dus onder volken, die alles behalve vrij van vreemde invloeden zijn. En men zou zonder aarzeling tot de betiteling: „uitheemsch” durven overgaan, als niet in het vlechtwerk en het snijwerk de toempal-vorm vrijwel algemeen was. De Dajak's gebruiken de blanke toempal (doch stomper van vorm) veel in hun vlechtwerk; hetzelfde gebruik vindt men terug in het vlechtwerk van Atjeh, Bengkoelen, de Lampong's en Timor, alle streken, waar dergelijk motief in het weefsel niet te vinden is.

De gebloemde toempal komt op bamboekokers uit de Padang'sche Bovenlanden, voor en op die der Dajak's. Ja, zelfs in de binnenlanden van Borneo, op het snijwerk der Kajan's van de Mendalam en Mahakam vormen twee gebloemde toempal's de uitluitende versiering. En op een dier kokers (R. E. M. L. Ser. 1219—223) komt een gestileerde bamboespruit voor, de p o e t j o e q r è b o e n g, wat de algemeene Maleische naam van de toempal is *).

Een saroeng van boomschors (foeja) in het Rotterdamsch

*) De twijfel, aangaande dezen naam geopperd op blz. 49 van mijn »Vlechtwerk in den Indischen Archipel” blijkt dus onjuist te zijn. Zie de afbeelding in mijn geschrift »Bamboe-ornament der Kajan-Dajak's”. Uitg. Oost en West, Den Haag 1903, bladz. 7.

museum vertoont eveneens de blanke toempal. In streken, waar de toempal-kapala in het weefsel ontbreekt, komt deze wel op andere voorwerpen voor.

Er is dus evenveel voor een inheemsch als voor uitheemsch karakter te zeggen. Want tegenover de gebloemde toempal's op de tjinde's uit Soeratte en op de Kling'sche batik's staan de genoemde, echt-inheemsche technieken, die vrij van vreemde invloeden zijn, en toch blanke of gebloemde toempal's vertoonen.

Een even onoplosbaar vraagstuk is dat der tjinde in den Indischen Archipel. Den heer G. P. Rouffaer komt de eer toe, dit vraagstuk aan de orde gebracht te hebben, en ik betwijfel of vóór de bekende Indische weefseltentoonstelling in 1901 iemand iets van dezen „vreemden gast” vermoedde. Uitvoerige mededeelingen daarover zijn in zijn catalogus blz. 54*—56* te vinden. In de studie van denzelfden schrijver „Over Ikat's, Tjinde's, Patola's en Chiné's” worden deze gegevens aangevuld.

De tjinde is een doek van ruige zijde met geikatten ketting en inslag, met gebloemd ornament en toempals in het slendanghoofd, dof rood op zwart fond met rooden weerschijn, waarvan ik een goed type heb afgebeeld in „Onze Kunst” I blz. 28, of overdruk blz. 12. Dr. P. Aug. Driessen kon op zijn reis te Semarang een dergelijk modern exemplaar koopen. Het museum te Dresden bezit twee antieke specimina, en tijdens mijn verblijf in het Museum für Völkerkunde te Berlijn werden twee dergelijke tjinde's te koop aangeboden en aangekocht. Een er van was volkomen gelijk aan het t. a. p. afgebeelde exemplaar, dat Mevr. Gallois-Hester te 's-Gravenhage bezit. Omtrent de patola-doeken deelt de heer Rouffaer (blz. 27—28) het volgende mede: „Eindelijk werd nog te Batavia aangekocht de huid van een patola-slang (Python reticulatus), waardoor het volkomen duidelijk wordt wáárom men deze slang zoo genoemd heeft. De „nets-gewijze, tralie-achtige” versiering van de huid, zooals de Lat. naam aangeeft, is inderdaad een tralie-werk van *schuine ruiten*, van *rhomben*, d. i. geeft het zuivere limar-patroon te zien. M. a. w. naar dat rhomben-patroon wat bij een eenvoudig soort van — vooral zijden — weefsels met effen ketting en geikatten inslag verkregen wordt, de pattuda = patola, *feitelijk een primitieve variëteit der tjinde's* door Javanen en Maleiers limar genoemd — naar deze ruiten op zijn huid, 5 bij 7 c.M. volgens de diagonalen, is deze soort van slang aldus „oelar patola” genoemd. Het Voor-Indisch woord „patola” is *geheel gelijk* aan ons Indonesisch woord limar, zooals dat op inslag-ikat's van Palembang, Gräsik, Bali, Limboto, en ook van Bangkok, te zien valt. Terwijl de naam tjinde meer toekomt aan de ingewikkelde bloem-dessins met ikatten van den inslag verkregen, komt de naam patola toe aan die eenvoudiger soort, waarbij het desgelijks verkregen limar- of rhombe-patroon de eigenlijke versiering uitmaakt.”

Voor deze rangschikking is veel te zeggen. Tjinde de gebloemde stof, *patola*, die met rhombische versiering. En zoo vinden wij dan op plaat XVIII fig. 2 de zijden tjinde met geikatten inslag, op plaat XVII fig. 1 die uit katoen met versierde schering. Op plaat XII figuur 1 de katoenen *patola* met geikatte schering, op plaat XIX fig. 1 en 2, XX die uit zijde met dito inslag.

Naast de rood-zwarte tjinde schijnt er nog een ander type te bestaan. Het exemplaar, dat de heer G. P. Rouffaer in zijn *Catalogus der O. I. Weefsels en Batik's* in het Museum voor Land- en Volkenkunde te Rotterdam, blz. 11, N^o. 30, een echte Pasoemahdoek noemt, vindt men vrijwel gelijkend terug in het Hofmuseum te Weenen. Hier is een zijden doek, volgens bijschrift *tjindai* genoemd, van gelijke bewerking en kleur. Rossig bruin met grijs wit en zwart van kleur; gestreepte banen afgewisseld door bloemvormig ornament. Doch deze is ook uit de Lampong's afkomstig!

De *patola* schijnt van beide soorten het meest verbreid te zijn. Allereerst komt deze in de Batak-landen in katoen voor met geikatte schering, waarvan de musea te Berlijn, Leipzig en Weenen ieder een exemplaar bezitten. Prof. H. Kern te Utrecht bezit een doek van roode zijde met dit rhomben-patroon op de ketting aangebracht, dat afkomstig is uit de Preanger-Regentschappen. In Grèsik wordt daarentegen in zijde en katoen een min of meer ontwikkeld patroon met den geikatten inslag vervaardigd. Evenzoo op Bali en N.-Celebes. En de *patola* van onze afbeelding is weder terug te vinden in het *lima*-patroon bij het batikken, waarvan op de Haagsche tentoonstelling zulk een mooi staal aanwezig was. Gaan wij verder, dan denken wij onmiddellijk aan de rhombische patronen der Dajak's, doch ruw op *lëmbavezels* aangebracht (zie bijv. R. E. M. L. Ser. 405—31), aan de streng-rhombische patronen der Batak'sche *ragi doep's*, aan dezelfde basis, die bij enkele kofo-weefsels der Sangir-eilanden te vinden is.

De bovengenoemde tjinde uit de Lampong's, met dwarsbanden afgewisseld door gebloemd ornament herinnert onmiddellijk aan de in de Timor-groep zeer gebruikelijke versiering van *saroeng's*, doch hier in andere kleuren omgezet. Er zou ten slotte blijken, dat haast alle weefsels in onzen Archipel geïnspireerd waren door het Britsch-Indisch product, hetzij tjinde of *patola*. Men zou verder kunnen gaan en de rhombische *patola*-versiering aanwijzen op de *foeja* van Centraal-Celebes! Dit is te kras! Ook vergete men daarbij niet, dat dit eenvoudig of meer uitgewerkt geometrisch ornament te vinden is in vlechtwerken van Sumatra, Borneo en Timor, alsmede in het bamboesnijwerk van enkele Dajak-stammen en van Timor, die dezelfde verschijning op weefsels volkomen verklaren.

Bovendien, de weefsels van Britsch-Indië, Voor- en Midden-Indië, met uitzondering van de echt-Maleische op Malaka, vertoonen een geheel ander aanzicht. In de collecties, welke ik dezen zomer bezocht (o. a. Berlijn, Leipzig, Weenen, Dresden en Londen) is het mij niet gelukt aanknoopingspunten van Britsch-

Indië met onzen Indischen Archipel te vinden. In weefsels, snij-, vlecht- en kralenwerk neemt het werk van den Archipel een zeer onafhankelijke plaats in.

Waar hier tegenover staat, dat, met de stellige bewijzen door den heer Rouffaer bijeengebracht, een invoer niet te loochenen is, daar is het m. i. eene aannemelijke verklaring, dat op het Indische vasteland de als industrie zeer ontwikkelde Br.-Ind. weverij een debiet in onzen Archipel heeft gevonden door de aldaar gebruikelijke goederen na te weven, precies als de Europeesche katoenfabrieken het in onzen tijd gedaan hebben. Ook deze hebben geen succes gehad met import van eigen fabrikaat en, stuitend op het hechte conservatisme van den inlander, zijn zij geëindigd met imitatie!

Door de historische rechten, die de namen tjinde en patola verkregen hebben, mogen deze, ondanks het bovenstaande, bewaard blijven.

Een beknopt overzicht der Indische weefsels in aansluiting bij de afgebeelde exemplaren kan hier niet ontbreken. Wel is daarbij op den voorgrond te stellen, dat een dieper-gaan vooreerst nog tot de onmogelijkheden behoort. De verwachting, dat de mooie weefseltentoonstelling in 1901 en de vele interessante vraagstukken door den heer Rouffaer aangeroerd, zouden prikkelen tot lokaal onderzoek in Indië, is nog onvervuld gebleven; slechts op Java, Bali en Celebes heeft deze roepstem weerklank gevonden, en hoe belangrijk dit ook zij, het is toch maar een klein deel van den grooten arbeid, welke op dit gebied te doen valt. Men moet er zich over verwonderen, dat slechts zoo weinigen zich aangetrokken gevoelen tot dit ontdekkingswerk, zoo zelfs, dat nog niemand voldoende belangstelling heeft gehad om van één streek eene volledige verzameling foto's naar weefsels te maken. Het laat zich begrijpen, dat niet ieder de middelen bezit om al de soms kostbare weefsels te koopen, maar de amateurfotografie is ook in Indië verspreid genoeg om op het gebruik van dit hulpmiddel te mogen rekenen. Zulke foto's met nauwkeurige bijvoeging der herkomst, patroonnaam en vermelding van het gebruikt materiaal en bewerking*), zouden veel steun aan deze studie kunnen geven.

Atjeh**). (Plaat XI). Bizonder mooie doeken geeft dit land te zien. Hoe doorkruist ook van vreemde landsinvloeden, heeft Atjeh in weefsels een eigen type. Een donker purper, deftig van toon, is er zeer gewild. Met een lichtere nuance van

*) Te meer waar het fotografeeren van doeken niet moeilijk is. Heeft men eenige weefsels, dan kan snel achter elkaar gewerkt worden. Platen voor tijdopname (Normalplatten), gebruik van het kleinste diaphragma, een belichting van enkele minuten, en men verkrijgt ook zonder routine in dit werk al mooie reproducties. Bij het scherp stellen is het raadzaam, een papiertje met drukletters op het doek gehecht als hulpmiddel te gebruiken.

***) Om niet in herhalingen te treden ten opzichte van bekende zaken, zij verwezen naar de bijzonderheden, door den heer Rouffaer in zijn „Catalogus” aan het licht gebracht.

deze kleur, het lëmbajoeng, ontstaan de mooiste schakeeringen.

De zijde is in Atjeh de meest gebruikte stof voor goede doeken, en, in overeenkomst met dit weelde-materiaal, vindt men veelvuldig het doorweven met goud- of zilverdraad. Dit komt ook elders veel voor in den Archipel, doch, wat men daar zelden vindt, is de aristocratische smaak, waarmee beide materialen toegepast zijn. Op vele idja's bijv. vindt men een dofgrijze zijde met smalle zwarte en witte banen verdeeld. Tusschen die banen geïkatte strooken in zacht rood, groen of blauw, pijlpuntvormen, die voorzichtig het stemmig grijs-wit-zwart verhelderen. Over deze kleuren gaat een luchtige ornamentatie van goud- of zilverdraad, met flottanten inslag ingeweven; de schitterende draadjes zijn steeds door kleinen afstand gescheiden, en zoo valt de sierdraad maar eventjes in het oog; eerst onder zekere lichtvalling tintelt de gouddraad als spinweb over het weefsel. Eene scherpe tegenstelling daarmede geven de Atjeh'sche roode en oranje doeken te zien, kleurrijk en vroolijk, doch grover van aard.

Batak-landen (plaat VI fig. 1, plaat XII fig. 1 en 2). Wat Atjeh met trots in zijde vertoonen mag, dat is in het eenvoudiger katoen volop in de Batak-landen te vinden. Helle kleuren zijn hier geheel buitengesloten: gedempte tinten, als lichte donkerblauw, bruin in licht en donker, voeren er de overhand. Een reeks van Batak'sche doeken vormen een stil, een haast weemoedig geheel, somber en ernstig. Het uitvoerige ornament is er geheel verdwenen: smalle, geïkatte banen, regelmatig uitgespaard, als lichte tipjes wasig uitgespreid of meer geprononceerde pijlpuntvormen makend, zijn haast de voornaamste versiering.

En toch schuilt er in die ruwe katoenbewerking veel moois! Een stille, gevoelige pracht is er in te vinden. Het effect, dat de Atjeh'sche verkrijgt door het inweven van goud- of zilverdraad, de toevoeging, die alles vermooit en boven het gewone verheft, wordt hier verkregen door een helderen sluitrand, aan de beide korte einden van het doek aangebracht. Met bizonderen smaak zijn de kleuren gekozen, juist genoeg om het geheel op te lichten, te verhelderen, de soms uitvoerige bewerking van deze bordures (zie bijv. de cliché's, waarmee de hoofdstukken aanvangen) vullen het sombere geheel prachtig aan. Ook kralen, langs de lange randen aangebracht, doen denzelfden dienst. Bij de Abit-Batak's sluit een breede, witte kralenrand de weefsels af, die slechts door vorsten gebruikt mogen worden: fijne, witte kralen zijn luchtig over het geel-bruine doek verspreid, pittig-blank tintelend*).

Eveneens in het buitenland leerde ik een nieuw soort Batak'sche doeken kennen, een type, dat — vreemd genoeg — in onze Nederlandsche verzamelingen geheel ontbreekt. Het fond is donkerbruin, doorkruist met banen van lichter bruin, begrensd door

*) Het Missionshaus te Barmen bezit een dergelijk exemplaar; eveneens Mevrouw van der Plas te Leiden.

geel-bruine strepen. Hierin is een licht blauw ornament aangebracht door ikatten van de schering. Het eerst vond ik dit type in het Hofmuseum te Weenen, en meende een bijzondere zeldzaamheid voor mij te hebben. Doch in de musea te Leipzig en te Berlijn vond ik dergelijke doeken, geheel hetzelfde karakter dragend. Het weefsel, op plaat XII fig. 1 afgebeeld, is bijv. te Weenen, Leipzig en Berlijn aan te treffen. Dit is een echt patolapatroon, en hoewel van katoen gemaakt, herinneren de kleuren aan een zacht schitteren van zijde. Fig. 2 is in kleur op dezelfde wijze uitgevoerd. Zeer gelukkig is de breede middenbaan met uitvoerig ikat-ornament aangevuld, terwijl het overblijvende op echt Batak'sche wijze met uitgespaarde banen en strepen is gevuld.

Ikatten voert bij de Batak's den boventoon. Flottante inslag komt een enkele maal bij randen voor, en daarom is de *ragi-doep*, de doek met het voorouders-patroon op plaat VI fig. 1, hoe algemeen ook, een bijzondere verschijning. Het grootste gedeelte van het weefsel is echt Batak'sch, alleen de gestreepte banen zijn iets sterker van kleur; een smal, ingeweven randje sluit deze banen af. Aan de beide uiteinden is een wit, breed vak ingenaaid en, met flottanten inslag, is hierop een zeldzaam mooi ornament ingeweven, dat de Batak's hun „voorouderspatroon” noemen. Zwart is de overheerschende kleur, en slechts een enkele maal zijn er kleinere vakjes met lichtere kleuren ingeweven. Deze vakken zijn zoo fijn gedetailleerd, zoo verzorgd aangebracht, dat nergens in den Archipel op weefgebied een zoo uitvoerige behandeling terug te vinden is. Dergelijke *ragi-doep's* zijn zeer kostbaar, en worden daarom alleen door aanzienlijken gedragen.

Weder in het Missionshaus te Barmen vond ik een langwerpige lapje, juist het dubbele stuk der *ragi-doep's*, maar alleen met kralen omrand, zonder meer. Ook een geheel witte slendang, waarvan de uiteinden met *ragi-doep'sch* ornament doorweven waren met zwarten inslag, en fijn rood en blauw op enkele plaatsen. Twee zeldzame exemplaren, die overal elders ontbreken, ook ten onzent, en daardoor noode gemist worden onder de illustraties; echter zijn onder de platen van dit bulletin de Batak'sche doeken toch reeds te sterk vertegenwoordigd.

Sumatra's Oost- en Westkust (plaat VI fig. 2).

In beide residenties heerscht uitsluitend de flottante inslag. Op de Oostkust oranje ketting met inslag van andere kleur als groen, paars of rose, waardoor de „changeante” kleuren ontstaan, die vooral te Batoebara gemaakt worden (zie Rouffaer, Catalogus blz. 43 *). Op de Westkust roode ketting, of blauw-roode, evenals de vorige van zijde, met gouddraad doorweven. In Kota Gëdang is van dit werk een belangrijk weefcentrum te vinden, waar deze overrijke doeken gemaakt worden. Vol weeldeschittering zijn ze, rijk van vollen goudglans, echt Maleisch-prachtlievend. Maar toch weder gevoeliger dan onze Europeesche pracht! Neemt men die weefsels in de hand, dan verbaast men zich eerst over den gullen, te gullen overvloed,

en men begrijpt niet, hoe de menschen 't durven dragen. Doch de zaak verandert, zoodra men zoo'n doek als saroeng omslaat. Met een tooverslag is dan de goudglans verdwenen, en komt het eigenlijke weefsel van rood en zwart boven het goud naar voren; alleen in de plooiën is deschittering bewaard gebleven.

Wat Kota-Gödang in goud en zijde maakt, is eenigszins terug te vinden in Siloengkang, het andere groote weefcentrum. Hier schijnt katoen te overheerschen in rood, blauw en bruin; typisch is de witte, flottante inslag, even opzichtig als het gouddraad. Het eenvoudig geometrisch patroon van Kota-Gödang gaat hier over in een veel uitvoeriger meetkundig ornament, dat herinnert aan Batak'sch weefornament en aan Dajak'sch vlechtwerk.

Palembang (plaat XVIII fig. 2). Hier trekt onmiddellijk de tjinde-weverij de aandacht, die ook op de naburige eilanden Riouw en Banka voorkomt. Prachtige stukken worden hier in rood zijden schering met partieel gekleurden inslag gemaakt. Zacht vloeiend verspreidt zich het ornament van gedempt groen, purper en blauw, naast het allesbeheerschende rood. Men zou haast vragen, hoe het mogelijk is dat zulke fijngevoelige kleurencombinaties in deze Maleische streken, waar allerlei volken zich vermengden, kunnen voorkomen?

De techniek is hier de groote toovenares! De geverfde strengen, door Dr. Driessen medegebracht, zijn bont, gruwelijk bont, maar door het weven op de effen, roode ketting verzwakken de harde kleuren; zij mengen zich met het rood en vormen nieuwe combinaties, die deze doeken maken tot de schoonste tjinde's.

Bengkoelen, Pasoemah en Lampong's (plaat VII fig. 1—3).

Volgens den heer Rouffaer (Catalogus blz. 46*) zijn hier twee hoofdtypen te vinden: „het eigenlijke Lampong'sche met zijn voorliefde voor geel- de goud-, de vorstelijke kleur! — geheel in overeenstemming met het ultra-ceremonieuse karakter der Lampongers, die nooit gelukkiger zijn, dan wanneer ze kunnen „geuren”. En het Pasoemah-type, administratief en geografisch half tot Palembang, half tot Bengkoelen behorende, maar in wezenlijk type zeer op zichzelf staand, zeer ouderwetsch, iets van „tempo doeloe” en met Javaansche tinting”.

Het opnaaien van stukjes mica komt hier veelvuldig voor, ook borduren en meer dergelijke kunstigheden, welk een doek, dat als weefsel mooi is, niet noodig heeft.

Het belangrijkste zijn daarom wel de Pasoemah-doeken met geikatten inslag. Palembang met zijn weelderige zijden tjinde's is zoo betrekkelijk dicht in de buurt, en juist daarom is het verbazingwekkend een soberen ikat-vorm te vinden, die op den inslag toepast, wat Batak's en Atjehers in de schering-ikat te zien geven. De pijlpunt-vormen, ginds in de richting der schering loopend, richten zich hier naar den inslag. Een echt benganoroesa-ikat-patroon, op de reeds vroeger besproken wijze ontstaan.

Overigens de sombere, zwart en bruine kleuren, die door het behandelen met modder zijn verkregen.

Tot nog toe zijn weefsels besproken, die als kledingstukken dienst deden, in Bengkoelen is het noodig een uitzondering op dien regel te maken. Het prachtige antieke stuk op plaat VII fig. 1. afgebeeld is een bijna vierkante lap, die onmogelijk als kledingstuk kan gebruikt zijn. Niet ten onrechte trok dit stuk op de Haagsche weefsel-tentoonstelling bijzondere aandacht! Een grof katoenen weefsel, waarop met donkerblauwe, wollige katoendraden het afgebeelde ornament ingeweven was, natuurlijk als de andere Indische weefsels met flottanten inslag. Die versiering is natuurlijk de *clou* van het stuk, want de stof ziet er verder onogelijk uit. Het werd toen betwijfeld of dit stuk inderdaad geweven was: het leek er te uitvoerig voor te zijn. Doch het is niet aan twijfel onderhevig. Twee banen zijn in één richting geweven, en om een afsluiting te verkrijgen zijn toen de patroonstokjes in andere volgorde gebruikt, waarvan een omgekeerde baan het gevolg was. Zeer decoratief is dit stuk van Indische weefkunst. In het midden een driehoekig eindigende nis, waarin een mensch-figuur met driehoekig hoofddekseel opgesteld is. Aan weerszijden een gezadeld dier, vermoedelijk een sterk gestileerd paard, waarop twee kleine figuurtjes zich bevinden.

Dit leek een op zich zelf staand stuk te zijn, daar in andere verzamelingen dan 's Rijks Ethnographisch Museum te Leiden, en ook in particulier bezit, niets dergelijks bekend was. Het Hofmuseum te Weenen bezit echter een stuk (N^o. 30376), ook uit Bengkoelen afkomstig, en dat in bewerking onmiddellijk aan het Leidsche doek doet denken. Ook hetzelfde typische ornament, waarin de hoekig-omgebogen spiraal op den voorgrond treedt. De voorstelling is echter anders. Een zeer sterk gestileerde voorstelling eener vrouw met breed bekken, met armen en beenen, die recht als stokken neerhangen, vult $\frac{3}{4}$ van het doek in de hoogte. Naast haar twee kleine mensch-figuurtjes. Boven haar een breede driehoeksvorm, waarin een mensch-figuurtje op het hoofd van een zittend figuurtje staat. De vulling der zijvakken bestaat uit schuine lijnen, regelmatig bezet met hoekig omgebogen spiralen, en herinnert sterk aan het Dajak'sche vlechtwerk-ornament.

Eenigszins verwant zijn de beide andere lappen (fig. 2 en 3) uit het Britsch Museum. Ook ons museum te Leiden bezit dergelijke stukken uit de Lampong's. Op geelachtig katoen is met bruin: zijde een even raadselachtig ornament ingeweven: vooral fig. 3 is een ornamentaal mysterie. De afgebeelde lappen zijn verzameld door Forbes*), en van zijne hand is de aanteekening:

„Mats made in the village of T a n d j o n g d j a t i, Lake Ranau, the native name is t a m p a n, are worked in long sketches of

*) In „H. O. Forbes, A naturalist's wanderings in the Eastern Archipelago," Londen 1885, is hiervan niets te vinden.

25—30 in a piece each with a different pattern. They are used to enclose sweet meats at feast at s i k k a s after funerals.”

Het zijn dus doeken, die bij begrafenis-maaltijden gebruikt worden, een doel, dat het mysterieuse ornament iets begrijpelijker doet zijn. In ieder geval zou het hoogelijk te wenschen wezen, dat men in Bengkoelen en de Lampong's in natura of in afbeelding verzamelde, wat nog aanwezig is van deze stukken, zoo mogelijk met de verklaring van het ornament, indien ouden van dagen dat nog weten. Wie weet, welke hoogst belangrijke versieringen ginds te voorschijn komen! Nu er meerdere stukken blijken te bestaan, zou dit stellig de moeite ruimschoots beloonen. Ook de wijze van vervaardiging dezer stukken, en op welk weeftoestel ze vervaardigd worden, is van bijzonder belang. Want hier hebben wij feitelijk een analoog verschijnsel als bij de Batak'sche ragi-doep's: een stuk van kleine afmeting met uitvoerig ornament, dat geen der andere weefsels vertoont. Wel worden de ragi-doep's meestal toegepast gebruikt, doch het van Barmen vermelde toont aan, dat dit geenszins regel behoeft te zijn. Ook de mysterieuse ornamentiek, hoewel anders opgevat dan bij de Batak's, is toch overheerschend geometrisch. Het gebruik bij begrafenismaaltijden sluit de mogelijkheid niet uit, dat ook deze figuren vooroudersmotieven zijn. Locaal onderzoek is daarom ten zeerste gewenscht.

Naast deze typische Lampong'sche doeken, schijnt hier een soort tjinde vervaardigd te worden.

Zoo'n tjinde (No. 2246) bevindt zich in het Museum v. L. en V. te Rotterdam. Van doffe zijde gemaakt, is met geikatten inslag een eigenaardig ornament ingeweven op zacht bruin fond met grijzig wit en fijn zwart. Door het bewerken van gelijke bundels is een regelmatig ornament op het weefsel verspreid. In het Hofmuseum te Weenen is een dergelijk doek (No. 30578), t j i n d a i genoemd en evenzeer uit de Lampong's afkomstig. Kleur en bewerking zijn gelijk, maar terwijl op het Rotterdamsche ex. de twee motieven tot één aansluitende versiering gevoegd zijn, is hier elke bundel door een anderskleurige baan, deels gestreept, gescheiden, hoewel dezelfde motieven er op voorkomen.

J a v a (plaat XIX fig. 1).

Veel is er niet van dit eiland op weefgebied te zeggen. Geruite en gestreepte goederen worden er in groot getal gemaakt, doch zonder bijzondere waarde. Op kustplaatsen met veel handelsvertier komen de goudweefsels voor, vermoedelijk naar die der Buitenbezittingen vervaardigd. Van de weverij te Soerabaja heeft de heer J. E. Jasper een aantal weefsels beschreven, met bijvoeging der patroonnamen in het Tijdschrift B. B. XX, 1900, blz. 226—231.

Ook hier valt nog veel te doen. Genoemde schrijver en Dr. Driessen ontdekten bijv. te Grèsik een tjinde-weverij, die zeldzame stukken aflevert, welke waarlijk niet bij die der Buitenbezittingen behoeven achter te staan. Ook in de Preanger schijnt nog oude weverij te bestaan. Een weefsel, dat Prof. Kern bezit, is uit die

landstreek afkomstig, en hoewel eenigszins grof van bewerking en met eenvoudig patola-patroon op de ketting geikat, geeft het toch het bewijs, dat ook Java's weefkunst veel verrassingen kan bieden.

Bali (plaat XIX fig. 2).

Twee typen zijn hier te vinden, beide in zijde. Het eerste met flottanten inslag is echt Balineesch. Veel goudgeflonker, heldere kleuren van rood, geel, blauw, groen. Het tweede met geikatten inslag en patola-patronen, waarbij de techniek evenals te Palembang de al te sterke kleuren dempt. Toch blijft door het veelvuldige geel het Balineesch karakter behouden.

Soemba wa.

Van dit weinig bekende eiland is niet anders dan het oordeel van den heer Rouffaer in zijn Rotterdamschen Catalogus te herhalen, nl. dat de doeken in kleurkarakter aan Zuid-Celebes herinneren. Geen wonder is dit, want de handelsgeest der Boegineezen zal wel gezorgd hebben, dat de producten der Boeg. weefcentra hier verspreiding vonden. Toch is de mogelijkheid niet uitgesloten, dat ook op dit eiland onafhankelijke typen worden aangetroffen.

Timor-Archipel (plaat X fig. 1 en 2, plaat XIV fig. 2, plaat XV, plaat XVI fig. 1 en 2, plaat XVII fig. 1). De platenreeks duidt het reeds aan, dat hier een hoogst interessant weefgebied aangetroffen wordt. Lang onbekend, haast veronachtzaamd, is dat gebied eerst in de laatste jaren iets beter gewaardeerd, is gebleken, dat ook het Oosten van onzen Archipel op kunst mag wijzen.

Soemba neemt de eerste plaats in, vooral het Oostelijk deel. Op de weefsels, voor vorsten en hun familie gereserveerd, komen in merkwaardige stileering rijen menschenfiguren naast elkaar. De menschelijke vorm is tamelijk wel behouden gebleven en even traditioneel is de opgeheven houding der handen, eerbiedig, alsof een rij van slaven op het vorstenkleed is afgebeeld. Even typeerend is het, de vorm der ribben zoo duidelijk geteekend te zien, alsof men daarbij te kennen wil geven, dat niets in het binnenste der onderhoorigen verborgen kan blijven. Paarden en hanen zijn eveneens motieven, die op de vorstenweefsels voorkomen.

De merkwaardigste versiering is wel die op plaat XIV fig. 2. Ook in behandeling, want het doek is in licht- en donkerbruine banen verdeeld, waarvan de lichte wit en rood gestreept zijn. Hierop is het ornament aangebracht. Als men deze menschen bij die der andere afbeelding op plaat XVI fig. 2 vergelijkt, blijkt hieruit, dat de veronderstelling, dáár met slavenafbeelding te doen te hebben, geenszins onmogelijk is. Tegenover de onderworpenheid dier motieven staat het zelfbewuste type van dezen doek, pedant de handen naar beneden stekend, en, wat als aanwijzing niet gering is, het hoofd met een deftigen, breedgeranden hoed bedekt. De schikking in rijen, in de eerste zoo treffend, vervalt hier: elke figuur is volkomen op zichzelf staand gehouden.

Staan er op de andere bekende Soemba-doeken met „slaven”-motieven, paarden en kleinere mensch-figuren, zoo is hier een

nieuwe variatie op dit thema te vinden. In de onderste rij staan menschen op paarden, en boven de vorstengroep is een rij van rammen te zien, die door steltvogels gepikt worden: eene symbolische bedoeling is ook hier niet onwaarschijnlijk, nl. het weer-geven van het heerschen.

Door die menschen-figuren hebben de doeken van Oost-Soemba het eerst de belangstelling van geleerden getrokken. Eerst daarna is gevolgd eene waardeering van hun artistieke waarde, die zij ten volle verdienen.

Hoe mooi is dat vlakornament op plaat XVI fig. 2 en hoe rustig van verdeeling. Er zit — dit blijkt ook uit de menschen-figuren — een zekere „durf” in dat werk, en een besliste gave om het gegeven ornamentaal goed te verwerken. De merkwaardige doek op plaat XV is hiervan een mooi staal. Zonder overmatige stileering is het gelukt, het gedecideerde flamingomotief tot een goede vlakvulling om te werken, waarbij het fond met kleinere motieven is gevuld. En wat, helaas, de platen niet kunnen weergeven, is de heerlijke kleurenpracht. Met rood werd het fond gekleurd, waarop een geelverving is gevolgd. Mooi, vurig oranje tintelt hier daar op den doek naast rood en geel, kleine plekjes blauw en groen verzwakken de felle kleurwerking.

Deze doeken van Oost-Soemba zijn eenparig met geïkattede schering, en het vreemde feit doet zich voor, dat op West-Soemba deze bewerking slechts sporadisch te vinden is. De flottante inslag is daar overheerschend. Plaat X fig. 1 beeldt een hoogst curieus doek af, een oud exemplaar, geweven door de Prinses Amaloekoe, dochter van den Radja van Batoe Kapödoe. In de werkelijkheid ziet dit weefsel er mooier uit dan in afbeelding. De witte draden komen al te scherp uit, en van het donkerblauwe fond met bruin doormengd komt weinig terecht. Eigenaardig is het inweven van losse draden, die in een halven cirkel los neerhangen.

Dezelfde weeftechniek is toegepast op de andere afbeelding, fig. 2, een Timoreesche doek. Vinden wij op Sawoe geheel witte doeken in gebruik, op Timor naait men aan de beide, lange zijden van de blanke lap fraai geweven strooken. Bijna steeds bestaan deze uit smalle strooken, waartusschen kleine motieven regelmatig herhaald zijn. Flottante inslag is de meest gebruikte techniek; slechts een enkele maal is de versiering door ikatten verkregen.

Te oordeelen naar hetgeen in onze voornaamste Europeesche musea te zien is, verdwijnt in de Timor-groep de flottante inslag, en heerscht er het ikatten oppermachtig.

Een vast type voor saroeng's is er te vinden, dat van Sawoe af op de kleine Oostelijk verspreide eilandjes thuis is, en zelfs tot op Ceram aangetroffen wordt. Talrijke banen met kleurige strepen doorsnijden de saroeng, en worden afgewisseld met geïkatted ornament. Zoo is de geheele saroeng versierd en aardig doen die banen, als het kokerkleed aangetrokken en het over-

vloedige onder de borsten saamgerimpeld wordt. Een minder voorkomend saroeng-type geeft op plaat XVI fig. 1, dat ook buiten Timor enkele malen aangetroffen wordt, en waarop de gestreepte banen afgebroken zijn door een breed, blank gehouden vak.

Ook de slimoet,s uit deze groep laten veelal dit sterk gestreepte karakter zien. Hierop maakt de afgebeelde slimoet van Roti (plaat XVII fig. 1) een uitzondering. Een regelmatig bloem-ornament is over den geheelen doek uitgespreid. Het is dit patroon, dat sterk aan de tjinde herinnert, en dat alleen door den adel op Roti gedragen mag worden. Daar echter haast de halve bevolking daaronder behoort, is dit bloempatroon er eene algemeene verschijning.

Borneo (plaat VIII fig. 1, plaat XIII fig. 1 en 2 XIV fig. 1).

Dit groote en zoo interessante eiland geeft het schouwspel te zien van een weefkunst, die van Oost-, Zuid- en Westzijde door vreemdelingen in 't nauw gebracht en verdrongen wordt. De Maleiers hebben er hun goudweefsels in de kuststreken gebracht, de Boegineezen hun geruite katoenen en zijden doeken, en de grootste vijand van inlandsche kunst, het met fabrieken bezaaid Europa, bracht er 't goedkoop en leelijk katoentje, dat tot in de binnenlanden de oude weefkunst doodddrukt. Alleen aan den Boven-Mahakam wordt nog geweven, vermeldt Dr. Nieuwenhuis⁶¹), terwijl vóór den invoer der Europeesche katoentjes het weven met het vlechten de hoofdbezigheden der Kajan-vrouwen waren.

Hoe betreurenswaardig deze gang van zaken is, het mag haast onvermijdelijk geacht worden. En nog jammerlijker is het te noemen, dat niet getracht is datgene, wat nog aanwezig is, in beeld en woord vast te leggen. Zoodat wij nu vrijwel ingelicht zijn over het koppensnellen en andere minder aangename gewoonten der Dajak's, maar van hun weverij bijna niets weten, en het dus hoogstens mogelijk is een fragmentarisch overzicht te geven.

Dat de weverij van enkele stammen meer beteekent dan op 't oogenblik aangenomen wordt, leeren ons de platen, en zulks maakt de genoemde tekortkoming des te grooter.

Men vindt er bovendien het typische gegeven, dat de kleeding er vervaardigd wordt uit boomschors, uit de verfijning van dat materiaal, de vezelweverij, en de hoogere ontwikkelingstrap, de katoenweverij.

Bij vezel- en katoenweverij komen flottante inslag en ikatten voor. Geikatte vezelweefsels uit Koetei bezit het Rijks Ethnogr. Museum te Leiden⁶²), met overheerschend donkerblauw, benevens rood en bruin. De schering is uitsluitend bewerkt, en een stuk er van (ser. 405—31) is merkwaardig door de ineenloopende ruiten, die veel op een patola-patroon gelijken. In het Grassi-Museum te Leipzig is een baadje van de Beadjoe-Dajak's⁶³), uit vezels geweven in grijzig-bruin met zwart, waarbij met flottanten inslag een karakteristiek Timor-motief is ingewerkt. Van de Taman-Dajak's is daar een katoenen baadje, gestreept en met tamelijk uitvoerig ikat-ornament in bleek rood en zwart op donkerblauw fond⁶⁴). Ook van de Kantoek-Dajak's zijn in de

collecties van Prof. Molengraaff (Artis) en Dr. Nieuwenhuis (Leiden) katoenen ikat's te vinden met uitvoeriger ornament. In het reisverhaal van laatstgenoemde wordt bovendien bericht, dat de vrouwen der Pnihing- en Kajan-Dajak's weven, iets wat aan die der Longglat's verboden is, en dat de Bloeöe-Kajan's met katoen en ananasvezels weven⁶⁵).

Geven nu vooral de weefsels der Kantoek-Dajak's een interessant ikat-ornament te zien, de belangrijkheid stijgt als men naar het Noorden gaat. Plaat VIII fig. 1 geeft een staaltje van wat de Zee-Dajak's met flottanten inslag vermogen, plaat XIII fig. 1 toont, hoever hunne ikat-versieringen gaan. In de musea van Londen, Berlijn, Dresden en Leipzig zijn meerdere van deze doeken uit N.- en N. W.-Borneo te vinden, uitsluitend katoen, dat geïkat of met flottanten inslag versierd wordt. Zeer eigenaardig zijn de mensch-figuren op plaat XIV fig. 1; het gelijken wel harige duivels. Ook Ling Roth beeldt blz. 36 (II) een doek met mensch-figuren af, die meer nog aan de Soembaneesche herinneren. Het ornament der eerstgenoemde plaat herinnert sterk aan een versiering op de Sangir-eilanden voorkomend (plaat VIII fig. 2). Dajak'sche doeken in het Hofmuseum te Weenen herinneren sterk aan de Timor-versieringen (zie ook pl. XIII fig. 2) en zulks in verband met het voorkomen van Dajak'sche motieven op Timor *) is het niet onmogelijk, dat nader onderzoek der Dajak'sche weefkunst verrassende dingen aan het licht kan brengen.

Eene belangrijke bijdrage daartoe zal het zijn, wanneer Prof. A. C. Haddon te Cambridge zijn gegevens uit Serawak zal gepubliceerd hebben. In een schrijven, dd. 7 April 1902, meldde hij mij, dat in zijn bezit zijn „hundreds of designs and patterns”, vooral op weefgebied, en door hem verzameld met de namen der patronen.

Zuid-Celebes (plaat, IX fig. 2).

In tegenstelling met het ornament-rijke Borneo, waar het weven als industrie bijna geheel ontbreekt, komt dit gedeelte van Celebes met haast nuchtere doeken, soms sterk geglansd, terwijl vooral op het eilandje Saleyer een belangrijke weef-industrie is.

Helle kleuren zijn hier zeer gezocht, en men ziet er soms geen bezwaar in hel geel op dito rood toe te passen. In het geruite en gestreepte goed komt de beschreven weef-kapala voor. Daarentegen op de doeken met een semis van bloemen de toempal-kapala. Zonder uitzondering zijn die weefsels met flottanten inslag bewerkt.

Noord-Celebes (plaat XI fig. 1 en plaat XX).

Hier is veel merkwaardigs te vinden, de kain Bëntenan en die uit Limboto, door den heer Rouffaer het eerst in het licht gesteld. De eerste, die den naam aan het eilandje Bëntenan schijnt te ontleenen, is een typisch weefsel met flottanten inslag, waarmee versierde banen zijn geweven, meer aardig dan mooi. Zeldzaam

*) Zie hierover mijn „Timoreesch Snijwerk en Ornament”, Mart. Nijhoff, Den Haag 1903, blz. 24, 63 en 69.

als zij aanvankelijk heetten, zijn ze toch niet. Behalve het exemplaar, dat te Delft is, bezit het museum te Batavia twee doeken, dat te Dresden vier oude, en dat te Berlijn een blijkbaar nieuw stuk, hoewel getrouw in uitvoering (plaat IX fig. 2). Bij de antieke stukken in Dresden is vermeld, dat zij afkomstig zijn uit Bolang Mongondo of Benténan, en in gebruik bij de Bantiks in de Minahasa, waar zij onder den naam van kahibu bij de betoovering van ziekten op den grond werden uitgespreid. Het Dresdener museum zal eene publicatie geven over het weven in Noord-Celebes, waar deze doeken met nieuwe gegevens over de Minahasa nader ter sprake zullen komen.

Over de inslag-ikats uit Limboto is het mij eveneens niet mogelijk veel te zeggen. Zij komen voor in katoen en in zijde, bij voorkeur in rood, geel, blauw of groen, in combinaties, die een fotograaf hopeloos maken. Zonder de doek van Mevrouw Gallois in donkerblauw met wit zou het niet mogelijk geweest zijn, eene afbeelding te geven. Zulks zoude, met het oog op de typische vervaardiging (blz. 27 en 28), zeer jammer zijn geweest.

Sangir- en Talaoet-eilanden (plaat VIII fig. 2).

Mooie weefsels zijn hier gemaakt: door de uitstekende behandeling van de kofo werden stukken vervaardigd, die in zachten glans op zijde geleken. Op een eigenaardig bruin fond, of wel geheel blank gehouden, is een diep-zwarte sierdraad ingewerkt, ook geel, rood en blauw, en de waarde dier kleuren is zoo groot, dat men niet begrijpt, hoe het mogelijk is geweest deze op de lastig te verven vezels toe te passen.

Evenzoo is de weeftechniek in bijzondere mate verzorgd: nauwgezet is het weven geschied, wat ook blijkt uit het zelden ontbreken van een kam. Hiervoor pleit eveneens, dat onder de oudere stukken, die het Museum voor Land- en Volkenkunde te Rotterdam bezit, enkele een dubbele schering-draad hebben, waarop met een enkelen inslag wordt geweven. Zelden komt een dergelijke binding onder de Indische weefsels voor, en daarom is deze verschijning op die kleine eilanden des te opmerkelijker.

De gebruikte versiering bestaat bijna steeds uit een aantal geornamenteerde banen, smalle of breede door het inweven van een sierdraad verkregen, waardoor deze zich steeds in horizontale richting bewegen. Voor deze wijze van versiering heeft men er veel gevoeld, zelfs zoo sterk, dat men op de afgebeelde doek een feitelijk doorlopend ornament in banen heeft verdeeld door enkele slagen weg te laten. De punten der ruiten zijn verbroken, en gescheiden door een blanke reep.

Even karakteristiek is het op deze weefsels, dat de rechte lijn als begrenzend streep er zelden voorkomt: een blanke strook, als op de afbeelding telkens te zien is, wordt bijna steeds de gebruikelijke afsluiting der ornamentbanden.

Het is in stijl dezelfde opvatting, die de mij bekende weefsels van Benténan beheerscht, en in zoo sterke mate, dat hierbij aan

verwantschap mag gedacht worden. Alleen heeft de katoen van de kain Bëntenan eenige verfijning van het ornament doen ontstaan. De lange, losse sierdraden, op het harde kofo voorkomend, konden niet bestaan blijven in de zachte katoen, en het materiaal is hier dus oorzaak geweest, dat het ornament, in katoen uitgevoerd, fijner gedetailleerd moest worden. In het hier afgebeelde ornament is nu deze verwantschap niet bijzonder duidelijk; beter zouden daarvoor geweest zijn de mooie kofo's, die de voormalige Ind. Instelling te Delft bezit, doch dan zou het illustreeren van de even curieuse ornament-gemeenschap met Borneo weder niet mogelijk zijn geweest.

De belangrijke kofo-industrie dezer eilanden heeft in eene lastige positie verkeerd. Bij gebrek aan beter is de kofo lange jaren voor kleedij in gebruik geweest. Het is stug en hard om te dragen, en begrijpelijk is het, dat de goedkoopere en zachtere katoen spoedig de overwinnende partij is geweest, al heeft men soms een compromis gevonden in een schering van kofo met katoenen inslag. Door zijn soliditeit, bijzondere kleuren en beschaafd cachet, zou het kofo-weefsel alleszins kans gehad hebben op gebruik in Europa voor meubileerings-doeleinden. Doch hiervoor schijnt zelden moeite gedaan te zijn. Eerst in onze jaren, nu de oude industrie haast geheel verdwenen was, heeft Mej. C. Steller op Groot-Sangir zich over haar ontfermd, wat veel moeite heeft gekost, daar de oude kleuren en bewerking er weinig meer gekend werden.

M o l u k k e n (plaat XVII fig. 2 en XVIII fig. 1).

De opzichtig geruite doeken van Gorontalo zijn op de Ternataansche eilanden vrijwel terug te vinden, volgens eene mededeeling van den heer Rouffaer in zijn Rotterdamschen catalogus.

Van de Ambonsche eilanden bezit het museum te Rotterdam een interessante doek van Noesalaoet. Deze (No. 51) is aardig gemaakt en bestaat uit zigzag gaande randen, waarbij de zigzag's uit drie kleuren gevormd zijn. Hoe dit resultaat verkregen is, moet in het duister blijven. Ook van Kaibobo, op de Zuidkust van West-Ceram, ontving dit museum een bijzondere „kain oet é-oet”. Deze is met smalle, geikatte banden versierd, en in het midden van den doek is eene breede versiering en relief aangebracht, waarschijnlijk na het weven, door breien of haken.

Aardig sluit hierbij aan de doek op plaat XVIII fig. 1 afgebeeld, die weer aan het rijke Berlijnsche museum is ontleend. Deze is afkomstig van Goram (Ceram), en wordt haloeloe genoemd. De katoenen doek is op de schering geikat, en als de Timorweefsels met vele banden doorsneden. Hoogst typisch zijn de kleine versieringen, die naderhand door borduren aangebracht zijn, vooral zoo men deze beschouwt in verband met de nabewerking, die de laatstgenoemde doek uit Noesalaoet (te Rotterdam) heeft vermooid.

Hoezeer dit Oostelijk gebied nog maagdelijk terrein is, kan blijken uit het feit, dat er niet alleen katoen geikat wordt, doch ook vezels! De schrandere Jacobsen, die zooveel uit dit gedeelte

van den Ind. Archipel bijeenbracht, heeft ook deze stukken verzameld. Het moge bejammerd worden, dat volledige beschrijvingen bij de meeste voorwerpen van Jacobsen gemist worden, (waarvoor de korte verblijftijd eene verontschuldiging geeft), een feit is het, dat hij zeer scherpzinnig het merkwaardige heeft weten uit te kiezen, en gevoeld heeft, wát belangrijk kon zijn, zonder daarover door de literatuur ingelicht te zijn. Onder de vele weeftoestellen uit de Molukken meegebracht, alle tot het nomadische type behoorend, is er een van de Aroe-eilanden in het Berlijnsch museum, met de haakspoel voorzien. Een geikatte schering van vezels staat opgespannen.

De belangrijkheid van deze vondst stijgt, lettend op een sarong van vezels geweven uit Timorlaet (plaat XVII fig. 2) in hetzelfde museum. Een mooi exemplaar uit twee saamgenaaide stukken bestaande; op zwart fond is volkomen in het Timor-karakter een ornament in rood en geel aangebracht. Op Timorlaet wordt volgens Jacobsen ⁶⁶⁾ katoen voor weefsels gebruikt en vezels van den aloa-palm (*Borassus flabelliformis*). Ook Forbes ⁶⁷⁾ releveert het laatste, en noemt de sarong's „artistically woven”. Exemplaren te Berlijn bevestigen, dat hier beide stoffen geikat worden.

Trouwens, er schijnt in de Banda-eilanden veel met vezels gewerkt te worden. Jacobsen (l. c., blz. 153) zegt van Loeang, een der Sermata-eilanden „Luang besitzt nämlich eine hoch entwickelte Weberei und Färberei und verzorgt mit seinen geschmackvollen Erzeugnissen den Markt der östlicheren Inseln, wo Baumwolle nicht verarbeitet wird. Mancher Sarong, der die Hüften der Männer auf Timorlaut umgiebt, ist gegen Tripang und Perlmutter eingetauscht und entstammt den geschickten Händen ihrer Luangesischen Schwestern; es ist daher ganz verfehlt, auf der Inselnflur des Ostens andere als aus Baumbast gewebte Kleidungsstücke zu sammeln”. Baron van Hoëvell ⁶⁸⁾ zegt van de Tenimber-eilanden: Zoowel de sarong als de schaamgordel der mannen worden door de vrouwen geweven van garen, dat zij zelve twijnen van de kapas, die op deze eilanden voorkomen. Nog menigvuldiger echter worden voor dit weven de vezels van de bladeren van den lontarpalm gebruikt. Zij nemen daartoe de jonge bladeren en schrapen die zoo lang af tot alleen de vezels overblijven, die dan ineengedraaid worden. totdat eene soort garen verkregen wordt”. Van Loeang heet het: „De vrouwen, vooral die der christenen, zijn zeer bedreven in het weven van sarongs en omslagdoeken, en de kain Loeang wordt zoowel op Tanimbar als op de Leti-eilanden gezocht”.

Wel interessant is, wat de schrijver verder verhaalt: „De Makasaarsche prauwen, die van Leti naar Timorlaet vertrekken, verzuimen nooit eerst Loeang aan te doen, vooreerst om de producten van de raffen tegen lijnwaden in te ruilen, en ten tweede om sarongs en omslagdoeken van Loeang op te koopen om die op Tanimbar van de hand te doen”. ⁶⁹⁾

vloedige onder de borsten saamgerimpeld wordt. Een minder voorkomend saroeng-type geeft op plaat XVI fig. 1, dat ook buiten Timor enkele malen aangetroffen wordt, en waarop de gestreepte banen afgebroken zijn door een breed, blank gehouden vak.

Ook de slimoet,s uit deze groep laten veelal dit sterk gestreepte karakter zien. Hierop maakt de afgebeelde slimoet van Roti (plaat XVII fig. 1) een uitzondering. Een regelmatig bloemornament is over den geheelen doek uitgespreid. Het is dit patroon, dat sterk aan de tjinde herinnert, en dat alleen door den adel op Roti gedragen mag worden. Daar echter haast de halve bevolking daaronder behoort, is dit bloempatroon er eene algemeene verschijning.

B o r n e o (plaat VIII fig. 1, plaat XIII fig. 1 en 2 XIV fig. 1).

Dit groote en zoo interessante eiland geeft het schouwspel te zien van een weefkunst, die van Oost-, Zuid- en Westzijde door vreemdelingen in 't nauw gebracht en verdrongen wordt. De Maleiers hebben er hun goudweefsels in de kuststreken gebracht, de Boegineezen hun geruite katoenen en zijden doeken, en de grootste vijand van inlandsche kunst, het met fabrieken bezaaid Europa, bracht er 't goedkoop en leelijk katoentje, dat tot in de binnenlanden de oude weefkunst dooddrukt. Alleen aan den Boven-Mahakam wordt nog geweven, vermeldt Dr. Nieuwenhuis⁶¹), terwijl vóór den invoer der Europeesche katoentjes het weven met het vlechten de hoofdbezigheden der Kajan-vrouwen waren.

Hoe betreurenswaardig deze gang van zaken is, het mag haast onvermijdelijk geacht worden. En nog jammerlijker is het te noemen, dat niet getracht is datgene, wat nog aanwezig is, in beeld en woord vast te leggen. Zoodat wij nu vrijwel ingelicht zijn over het koppensnellen en andere minder aangename gewoonten der Dajak's, maar van hun weverij bijna niets weten, en het dus hoogstens mogelijk is een fragmentarisch overzicht te geven.

Dat de weverij van enkele stammen meer beteekent dan op 't oogenblik aangenomen wordt, leeren ons de platen, en zulks maakt de genoemde tekortkoming des te grooter.

Men vindt er bovendien het typische gegeven, dat de kleeding er vervaardigd wordt uit boomschors, uit de verfijning van dat materiaal, de vezelweverij, en de hoogere ontwikkelingstrap, de katoenweverij.

Bij vezel- en katoenweverij komen flottante inslag en ikatten voor. Geikatte vezelweefsels uit Koetei bezit het Rijks Ethnogr. Museum te Leiden⁶²), met overheerschend donkerblauw, benevens rood en bruin. De schering is uitsluitend bewerkt, en een stuk er van (ser. 405—31) is merkwaardig door de ineenlopende ruiten, die veel op een patola-patroon gelijken. In het Grassi-Museum te Leipzig is een baadje van de Beadjoe-Dajak's⁶³), uit vezels geweven in grijzig-bruin met zwart, waarbij met flottanten inslag een karakteristiek Timor-motief is ingewerkt. Van de Taman-Dajak's is daar een katoenen baadje, gestreept en met tamelijk uitvoerig ikat-ornament in bleek rood en zwart op donkerblauw fond⁶⁴). Ook van de Kantoek-Dajak's zijn in de

vouwen mat (Ic. 21243) uit Duitsch N.-Guinea, uit reepen palmblad bestaande, en haast onzichtbaar door geregen strookjes verbonden. Vóór dit samenvoegen zijn de reepen geheel geel geverfd en daarna voorzien van breede en smalle omwindingen, zoodat na het roodverven breede, gele vakken zijn overgebleven, benevens andere, die door roode strepen doorsneden worden. Bij het samenvoegen is regelmatig omwisselend de helft der reepen, om de andere, lager gesteld, zoodat de breede, gele vakken tegen die met strepen aansluiten. Niets anders dus dan een verschoven ikat-patroon!

Het ikatten van vezels op de Aroe-eilanden en Timorlaeet, het zóó versieren van het aloude weefmateriaal, sluit bij het Papoea'sche ikatten prachtig aan, en zulks doet ons het ikatten als een beslist autochthone techniek herkennen, die zich van dit Oosten uit over den Archipel verspreid moet hebben. Overblijfselen vinden wij bij het Batak'sche ikatten van katoen, het Dajak'sche van katoen en lëmba, welk laatste feit weder een aardig aanknoopingspunt vindt in de hoogstaande kofo-weverij op Mindanao in de Philippijnen. (Verrukkelijke stalen bezit het Berlijnsche museum hiervan, waarbij de schering in dofrood fond geikat is in zeer mooie patronen. Deze weefsels zijn, als de bekende Boegineesche, geglansd aan één zijde.)

De verwantschap van Dajak'sche weefsels en vlechtwerkornament met dat van Timor, de menschen-figuren die op Dajak'sche en Soemba-doeken voorkomen, versterken ondanks den grooten afstand het vermoeden, dat het ikatten van het Oosten hier gekomen is.

Er zijn meer verschijnselen die hierop wijzen. De merkwaardige randweverij, in het volgend hoofdstuk besproken, komt uitsluitend op geikatte weefsels van Soemba en Timor, van Dajak's en Batak's, voor. De bundelvorming, die het ikatten ten grondslag ligt, is dezelfde basis bij dit weven!

Het ikatten buiten den Indischen Archipel geeft weinig aanknoopingspunten. In Polynesië, Afrika met het Maleisch-Polynesische Madagascar, is het tot nog toe niet aangewezen kunnen worden.

Het ikatten van de schering kent men alleen van Malaka (Trënggano en Këlantan), van Voor-Indië (Palikat op de kust van Koromandel ⁷¹), en Russisch-Turkestan (Boechara). Van deze streken staat de zijde-bewerking in Boechara m. i. geheel afzonderlijk. De ikat's in onzen Archipel zijn aan beide zijden gelijk, terwijl, zooals de heer Rouffaer terecht heeft opgemerkt, de zijden Turkestan-doeken één goeden kant hebben, iets, wat hij aan den gang van den inslagdraad wijt. De groote collectie zijdestalen uit Boechara in het Berlijnsch museum deed mij tevens vermoeden, dat hier alleen gesproken mag worden van gedeeltelijke verving der schering. De bundelvorming, die zoozeer den arbeid van het knopen verlichten kan, met het daaruit volgend, repeteerend, ornament, komt hier niet voor. Ook zijn voornamelijk door-

lopende stukken zoo geweven, waarop een doorlopend ornament zich bevindt, dat symmetrisch in twee helften verdeeld is, zonder dat eene gelijktijdige bewerking der twee deelen is waar te nemen. De breedgehouden motieven en het te sterke uitvloeien doen mij veel meer denken aan het drukken van houtblokken op de schering met dikke verf, zoodat slechts één druk op de voorzijde noodig is. Doeken in half zijde, doch nu uit Khotan (Turkestan) en Kandahar (Afghanistan), toonen gelijke versiering en bewerking.

Daarentegen valt het ikatten in Voor-Indië en op Malaka weer binnen den Indonesischen invloedsfeer. Malaka door zijn nabuurschap, Voor-Indië met zijn export, dat de Indische doeken imiteerde. In beide streken heeft het pijlvormig motief, door verschuiving ontstaan, de overhand, juist als bij Batak's en Atjehers. Dit ikatten in Voor-Indië inheemsch te noemen, blijkt gewaagd te zijn, als wij in Berlijn, Leipzig en Londen zien, hoe onbeteekenend het ikatten onder de Britsch-Indische doeken optreedt, en hoezeer het gemakkelijker plangi-werk (binding van het geweven goed) de overhand heeft, deze plaats deelen met een zeer ontwikkeld patroonweven.

De geikatte inslag in onzen Archipel is raadselachtiger. Deze komt buiten den Archipel voornamelijk in Achter-Indië voor in gebloemde rhombische patronen ⁷²⁾. Dit sluit zich dus aan bij de gebloemde tjinde's van Palembang, de patola-doeken van Java en Bali. Maar Limboto blijft weer geheel afzonderlijk staan, daar het verschuiven van het patroon, op den inslag toegepast, op Achter-Indische doeken nog niet gevonden is. In ieder geval kan de vraag gesteld worden, welke ikat-vorm de oudste geschat mag worden, die van de schering of van den inslag, en of beide onafhankelijk van elkaar hebben kunnen ontstaan. Is dit laatste toestemmend te beantwoorden — de verklaring door mij van het ontstaan van het ikatten gegeven, kan zich ook voordoen bij het verven van den inslag —, dan zou de schering-ikat zich van Oost naar West bewegen kunnen hebben, de inslag-ikat *) echter van West naar Oost.

Die zelfde richting heeft vermoedelijk ook de flottante inslag genomen. Op Sumatra, Java en Bali, Z.-Celebes en Sangir- en Talaoet-eilanden, de kuststreken van Borneo, overheerscht deze techniek en deelt alleen in enkele streken het terrein met het ikatten, dat als lastiger bewerking het onderspit heeft moeten delven, en alleen op de Zuid-Oostelijke eilandenreeks van onzen Archipel de oude heerschappij heeft behouden, terwijl slechts in de bandweverij de flottante inslag optreedt!

*) Het feit, dat het ikatten van den inslag zich juist in streken vertoont, die alles behalve vrij van vreemden invloed zijn, rechtvaardigt het vermoeden van weinig inheemsch karakter.



V.

HET WEVEN VAN BANDEN EN RANDEN.



EN nog weinig besproken onderwerp vormt dit in de Indische weverij. Al zal het bandweven nimmer van zoo groot belang blijken te zijn als het ikatten, het kan toch goed wezen, dit nader ter sprake te brengen.

Op de Tentoonstelling van Oost-Indische Kunstnijverheid, in 1902 te 's-Gravenhage gehouden, bevond zich een smalle band, dat ik als volgt gecatalogiseerd heb: „No. 717. Smal, katoenen bandje, geel en wit geweven. Ned. N.-Guinea, doch vermoedelijk door Boegin. handel daar gebracht. Ned. Kol. Ver. (Artis), Amsterdam. Ser. 1—22.”

Het Berlijnsche museum stelt mij in staat deze mededeeling aan te vullen. Vanwaar een Boegineesch handelaar dit bandje zou gehaald hebben, durfde ik niet neerschrijven, maar ik werd in Berlijn onmiddellijk aan dit exemplaar herinnerd, toen ik een volkomen gelijk artikel bespeurde. Van Kisar heeft Jacobsen een tiental schaamgordels meegebracht. De zeven mooiste vindt men op plaat XXI afgebeeld. Fig. 2—5 en 8 zijn eenvoudige exemplaren, doch 6 en 7 toonen, welke hoogte de Kisar'sche bandweverij kan bereiken. Mooi aanvullend, is bij deze collectie het gebruikelijke weeftoestel (fig. 1) bijgevoegd, de nomadische vorm, dus aansluitend bij het hier gebruikelijke. Alleen ontstaat de versiering door het invoegen van sierdraden, den flottanten inslag, zoodat men hier naast het ikatten van de grootere weefsels een andere techniek voor bandweefsels gebruikt. Ook op Alor schijnt een dergelijke bandweverij te bestaan. In zijn werk vermeldt Jacobsen⁷⁸⁾ naast het gewone weeftoestel „ein vollständiges Webeinstrument für schmale Schamgürtel (tananin-kawaka)”.

Zoals op de afbeeldingen duidelijk is te zien, is het slechts mogelijk een doorlopend patroon te weven. Op de Boegineesche krisbanden, op plaat XX fig. 2 afgebeeld, is daarentegen het ornament willekeurig vrij ingevoegd.

Dit wijst op een heel andere weeftechniek. De sierdraad valt weg, en het ornament ontstaat door een wisseling der scheringdraden zonder dat de inslag eenige decoratieve beteekenis heeft. Omtrent dit patroonweven meldt Dr. Matthes in zijn Makas. woordenboek (blz. 422): „Soms bezigt men ook vierkante stukjes *karet* met vier gaatjes, aan ieder' hoek één, die dan *kêra* genoemd worden, wellicht bij verbastering van *karet*; waardoor de draden van verschillende kleur van de *panganbyang* gestoken worden, en die door aan- en afschuiven gebezigd worden, om de voor het werk benoodigde kleuren tot zijn' dispositie te hebben. Deze manier van werken heet dan: *giling-kêra*”.

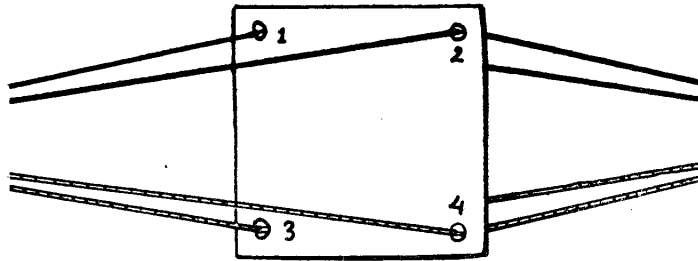


FIG. n.

Het is kaartweefsel, en zooals de naam reeds eenigszins te kennen geeft, zijn de kaarten de hoofdzaak. (Herinnerd zij, dat ook bij het Jacquard-weven in Europa van kaarten gebruik wordt gemaakt.) Op Zuid-Celebes zijn deze van *karet* (schildpad) gemaakt, elders buiten den Archipel van hoorn, been, hout of karton. Het materiaal komt er overigens geheel niet op aan, mits het maar stevig is, en niet te zwaar. Van meer belang is de vorm en het aantal gaatjes, en dit wordt zorgvuldig in het geciteerde van Dr. Matthes vermeld, zoodat vrij zeker aangenomen mag worden, dat ze er als fig. n uitzien. Op die kaarten berust de weefinrichting. De stokken en ophaler, die getrouwelijk in het gewone weeftoestel voorkomen, zijn hier overbodig. Een sabel voor het aanslaan der draden, een schietspoel, die door de geringe breedte doorgestoken kan worden, dus zeer eenvoudig kan zijn, een kam wellicht, zijn de eenige bijvoegsels!

Als de draden door de kaarten zijn gestoken, vormt zich van zelf een verdeling in even en oneven schering. Hoe men de kaarten ook draait, dit blijft bestaan; het vak, de ruimte voor het inslaan van den draad, is steeds geopend. Neemt men in alle

gaten witte draden, dan worden bij den eersten slag de kaarten naar voren omgedraaid en de draad ingeslagen.

Bij een vernieuwd omkeeren wordt een nieuw vak gevormd, doch hierbij wordt elke draad een weinig omgedraaid. De textuur van het weefsel verandert hierdoor en de binding geeft kleine stukjes van den draad te zien, in schuine richting loopend. Doordat de schering uit vier draden bestaat, valt de inslag geheel weg, verdwijnt tusschen de schering. Het gevolg van dit omdraaien is, dat alle scheringdraden die schuine richting vertoonen, en het weefsel allésbehalve vlak blijft, weerbarstig dezelfde richting inbuigen wil. Dit voorkomt men door de eerste kaart aan de rechterzijde in te steken, de volgende aan de linkerzijde enz. De helft der kaarten draait dus in schuine richting naar rechts, de andere naar links, zoodat geen der twee overheerschen kan.

Deze schikking kan niet voorkomen, dat de losse schering bij elken inslag meer en meer ineen gewonden wordt. Wenschelijk is daarom een overmatig lange schering, waarvan een deel later als franje gebruikt kan worden. Men kan een zeker aantal slagen doen, maar dan is het tijdstip gekomen om de kaarten in tegenovergestelde richting te draaien, waardoor de schering weer ontwonden worden. Of men kan bij het omkeeren een telkens wisselende richting in het oog houden, de kaarten eens naar voren, eens naar achteren omdraaien. Dit is de werkwijze, op Zuid-Celebes gevolgd; was dit niet het geval, dan zou bij het plotseling veranderen van richting het ornament tevens verbroken zijn geworden.

Bij den afgebeelden krisband is een eigenaardige rangschikking gevolgd. De doorlopende strepen in wit en groen zijn gevormd door kaarten, in wier gaten vier draden van dezelfde kleur zijn gestoken. Hoe deze ook wisselen, de draad blijft dezelfde kleur toonen. In de eenvoudig-versierde vakjes zijn in gat 1 en 2 paarse draden, in gat 3 en 4 donkerblauwe gestoken. De kaarten van het tweede middenvak dragen in de twee eerste gaten witte, in de laatste donkerblauwe draden.

Zoo staat de geheele schering opgespannen, en het begin is heel eenvoudig. Het lichte deel der schering (3—4) staat boven en wordt ingeslagen. Alle kaarten worden tweemaal naar voren omgedraaid, zoodat 3—4 weer boven komen. Nu worden de kaarten tweemaal naar achteren omgedraaid, en de donkere schering komt boven. Op de afbeelding is dit goed te zien. Het begin van den krisband is gestreept; de breede strepen zijn ontstaan door tweemaal, de smalle door eenmaal omdraaien.

Op dit gestreepte vak volgt er een met geblokt patroon. Dit wordt verkregen door de schikking der kaarten seriegewijze te veranderen. Vier kaarten worden zoo omgedraaid, dat de lichte kleuren (3—4) bovenkomen, de aangrenzende vier met de zwarte kleur boven blijven staan, de volgende vier worden weer omgedraaid. Bij het weven worden alle kaarten tweemaal in de eene,

tweemaal in de andere richting gekeerd, en door de wisselende schikking ontstaan de vierkantjes.

Bij de twee blanke strepen, die dit blokpatroon afsluiten, wordt de oorspronkelijke schikking hersteld voor zoover het de kaarten van het middenveld geldt. Die van den rand blijven staan. Om nu de letters in het witte veld te verkrijgen, krijgt elke kaart een bijzondere schikking en zoo worden de inscripties in Makaarsche en Boegineesche typen, voorafgegaan door een korte Arabische spreuk, ingeweven. Een alles behalve gemakkelijke arbeid is dus dit patroonweven, en men moet zich er over verbazen, hoe zuiver de letters zijn gevormd, hoe regelmatig ze aansluiten.

Het toestel, waarop de schering met kaarten wordt gespannen, vermeldt Dr. Matthes niet. Op dit punt blijft dus onzekerheid heerschen. Dit kan echter zeer eenvoudig zijn. In het Grassi-Museum te Leipzig zag ik bijv. er een uit Calcutta. Dit bestond uit één lange lat, waarover drie blokjes konden schuiven. Op elk dezer blokken stond een ronde stok. Vermoedelijk om het keeren der kaarten tegen te gaan, liep ieder der scheringhelften om één stok, terwijl om den derden stok de geheele schering gewonden was. Dit toestel herinnerde sterk aan een eenvoudig scheerraam, en denzelfden vorm vond ik te Dresden als scheerraam uit Gorontalo terug. *)

Een hoogst interessant weefprocédé geeft dit kaartweven dus te zien en het is daarom zeer te betreuren, dat pogingen, in 1902 aangewend om zoo'n weeftoestel in Z.-Celebes aan te koopen, nog vruchteloos zijn gebleven.

Even vruchteloos waren de pogingen om door de inlichtingen, ter plaatse in te winnen, de nu volgende weeftechniek beter te leeren kennen. Wanneer men de Soemba-doeken op plaat XIV en XV nader bekijkt, blijken deze weefsels aan het einde saamgetrokken te zijn, zelfs regelmatig gerimpeld. De bundelvorming, die tijdens het weven bij geïkatte doeken bewaard blijft door een stokje, wordt na weven tot de franjevorming gebruikt. Elke bundel wordt als koord ineengedraaid, en nu schijnt men deze franjekoorden als inslag op een, anders kleurige schering te gebruiken.

Op de Soemba-doek van Mevr. de Wed. Serrurier is zelfs een uitvoerig ornament op deze wijze ingeweven (plaat XVI fig. 2). Ook eenige Timor-doeken laten deze nabewerking zien.

Dit gegeven wordt belangrijker als men ziet, wat Dajak's en Batak's op deze wijze maken. De mooie slimoet op plaat XIII fig. 2 is van de eerste een schitterend staaltje, dat geëvenaard wordt door die der Batak's, als vignetten boven de hoofdstukken

*) Met het oog op de voorgenomen publicatie, werd mij in dit museum verzocht, de gegevens op Indisch weefgebied als gereserveerd te beschouwen, zoodat ik mij hier met eenvoudige vermelding tevreden moet stellen.

van dit bulletin afgedrukt. Het ornament op de Dajak'sche doek repeteert, doch dat der Batak's varieert, waardoor men onwillekeurig herinnerd wordt aan de vrije schikking, die het kaartweven alleen mogelijk maakt.

Bij de Batak'sche slimoet's zijn dergelijke ornamentranden, smal of breed geweven, zelfs vrijwel algemeen. Daarentegen schijnt het bij de Dajak's een uitsluitende versiering van baadjes (badjoe's) te zijn. Hier vindt men den ornamentrand gevormd door een doorlopende schering, maar ook door een gedeeltelijk afgebroken draad, waardoor in het weefsel schijnbaar gaten ontstaan. De ornamentrand van de Zee-Dajaks, door Ling Roth (II blz. 50a) afgebeeld, is aldus bewerkt.

Dit moet beslist een weefprocédé zijn, niet te verwarren met de verfraaiing van baadjes der Kajan-Dajak's, door Dr. Nieuwenhuis meegebracht. Deze is gehaakt, terwijl geen inslag van franje te bespeuren is. In de bovengenoemde randen is echter het geheel zoo dicht gesloten, dat een opspannen noodzakelijk moet zijn geweest, in geen geval aan borduren gedacht mag worden.

AANTEEKENINGEN.

- 1) Mr. J. A. v. d. Chijs, *Catalogus der Ethnol. Verz. v. h. Bat. Genootschap v. K. en W.* 4e druk, 1885, blz. 143, No. 2371.
- 2) Idem, idem, blz. 143, No. 2372.
- 3) Idem, idem, blz. 145, No. 2405.
- 4) Idem, idem, blz. 178, No. 2988.
- 5) Idem, idem, II, blz. 153, No. 6752.
- 6) H. Ling Roth, *The Natives of Sarawak and Brit. N. Borneo*, II, 1896, blz. 37.
- 7) B. C. A. J. van Dinter, *Eenige geogr. en ethnogr. aantekeningen betr. het eiland Siaoë*. (*Tijdschr. Bat. Gen.* 41, 1899, blz. 357) en *Notulen Bat. Gen.* 1893, Bijl. XIII, blz. CXXIV. Het hier beschreven werktuig, „*kakahoedang*” genoemd, is door het missen van illustratie minder begrijpelijk.
- 8) Mr. J. A. v. d. Chijs, l. c. Blz. 80, No. 1457.
- 9) Dr. B. F. Matthes, *Ethnogr. Atlas beh. bij het Mak. Woordenboek*. Plaat 5, fig. 1.
- 10) Ling Roth, l. c., II blz. 3. Ook vermeld door Prof. Hein, l. c., blz. 90.
- 11) V. d. Chijs, l. c., blz. 80, Nrs. 1458 en 1459.
- 12) Midden-Sumatra. *Ethnogr. Atlas*, plaat CXIII, fig. 4.
- 13) Matthes, l. c., plaat 5, fig. 4.
- 14) V. d. Chijs, blz. 80, No. 1460.
- 15) Midden-Sumatra. *Atlas*, plaat CXIII, fig. 2.
- 16) Matthes, l. c. plaat 5, fig. 2.
- 17) V. d. Chijs, l. c., blz. 80, No. 1461. Ook in Bandjarnegara volgens De Does, l. c., plaat II, fig. B.
- 18) Matthes, plaat 5, fig. 6.
- 19) Midden-Sumatra. *Atlas*, plaat CXIII, fig. 1.
- 20) Ling Roth, l. c. II, blz. 31.
- 21) J. E. Jasper, *Het een en ander over inlandsche goud- en zilversmeedkunst*. (*Tijdschr. B. B.* XXIII, 1902, blz. 271—273.)
- 22) M. Joustra, *Een en ander uit de literatuur der Karo-Bataks*. (*Med. Zend. Gen.* 45, 1901, blz. 97).
- 23) Zie de uitstekende beschrijving van het Javaansche blauwverven in de studie van De Does. (*Tijdschr. v. I. T. L. en V.*, 36, 1893, blz. 44).
- 24) Hein, l. c., blz. 91.
- 25) *Catalogus der tentoonstelling van Indische kunstnijverheid*, Juli 1901, blz. 14*.
- 26) *Notulen Bat. Gen.* 1902, Bijlage I, No. 2—3, 95 en 111.
- 27) G. P. Rouffaer, *Over Ikat's, Tjinde's, Patola's en Chiné's*. Den Haag, 1902, blz. 19 en 25.

- 28) Not. Bat. Gen. 1902, Bijl. I, Nrs. 2, 3 en III.
- 29) Gegevens omtrent het weven op Flores, ontleend aan schriftelijke inlichtingen, door de Witte Ursulinen te Larantoea aan den heer Felix Driessen te Leiden toegezonden.
- 30) J. E. Jasper, Inlandsche kleurmethoden. (Tijdschr. B. B. 1902, XXII, blz. 350.)
- 31) H. Ling Roth, II, blz. 29.
- 32) Journal of the Anthrop. Inst. of G. B. and I. XXX, 1900. Anthrop. Rev. a. Misc. No. 73, blz. 72.
- 33) Not. Bat. Gen. l. c. No. 95.
- 34) A Yusuf Ali, A Monograph on silk fabrics produced in the N.-W. and Oudh. 1900, blz. 48.
- 35) F. N. Mukharji, Art-manufactures of India, 1888, blz. 360.
- 36) Zie hiervoor de weeftoestellen in het R. E. M. L. en het museum te Berlijn.
- 37) Zie toestel in het British Museum.
- 38) Hofmuseum te Weenen.
- 39) Foto in het verslag R. E. M. L. 1899—1900, VIII, fig. 1.
- 40) Zie o. a. de weeftoestellen in het R. E. M. L., het Koloniaal Museum te Haarlem, en het Museum v. L. en V. te Rotterdam.
- 41) Zie het toestel uit de Z. en O. Afd. Borneo in het R. E. M. L., en een uit Borneo in het Grassi-Museum te Leipzig, beide voor lëmba-vezels.
- 42) De Does, plaat l. c. II, Fraaie lichtdrukken betr. weven enz. komen voor in „Schoolalbum No. 5”, uitgegeven door het Koloniaal Museum te Haarlem. Verder ontving ik van Mevr. N. van Zuylen—Tromp een foto van Javaansche weefsters, en maakte de heer Joh. F. Snelleman mij opmerkzaam op een prentbriefkaart, een weefster uit Bandoeng afbeeldend.
- 43) Naar een foto in het bezit van Mej. v. d. Hart, Den Haag.
- 44) Mededeelingen van Dr. P. Aug. Driessen.
- 45) Naar een foto, mij door den heer Joh. F. Snelleman verschaft. Zie ook Snouck Hurgronje, De Atjehers. Atlas, plaat IV.
- 46) Matthes, l. c. blz. 421.
- 47) Idem, blz. 1130 en Atlas, plaat 6. l. a. fig. 5.
- 48) Midden-Sumatra. Atlas, plaat CXIV, fig. 5.
- 49) Naar voorwerpen in het R. E. M. L. en het Hofmuseum te Weenen.
- 50) Idem in het R. E. M. L.
- 51) Idem in het Koloniaal Museum te Haarlem, geschonken door den Sultan van Koetei.
- 52) Idem in het R. E. M. L.
- 53) Catalogus O. I. v. Kunstnijverheid, 1902, blz. III.
- 54) Voorwerp in het R. E. M. L., en afb. Ling Roth II, blz. 30.
- 55) Idem in het R. E. M. L. en in het Museum v. L. en V. te Rotterdam.
- 56) Joustra, l. c., blz. 97.
- 57) Snouck Hurgronje, l. c., II, blz. 65.
- 58) De Roo van Alderwerelt, Eenige mededeelingen over Soemba. (Tijdschr. v. I. T. L. en V., XXXIII, 1890, blz. 594.)
- 59) Blijkens ex. in het Berlijnsche museum, en te Barmen.
- 60) Eveneens te Berlijn in prachtige stalen aanwezig.

- 61) Dr. Nieuwenhuis, l. c., I, blz. 224.
 - 62) Ser. 405—31, 614—93 en 94.
 - 63) S. A. S. No. 1806.
 - 64) S. A. S. No. 1512.
 - 65) Dr. Nieuwenhuis, l. c., II, blz. 271.
 - 66) Jacobsen, Reise in die Inselwelt des Banda-Meerres. Berlin 1896, blz. 222.
 - 67) H. O. Forbes, A Naturalist's Wanderings in the Eastern Archipelago. London, 1885, blz. 313.
 - 68) G. W. W. C. Baron van Hoëvell, Tanimbar en Timor-laoet-eilanden (Tijdschr. Bat. Gen. XXXIII, 1890, blz. 171).
 - 69) G. W. W. C. Baron van Hoëvell, de Afdeeling Babar, blz. 197 en 198.
 - 70) G. W. W. C. Baron van Hoëvell, Leti-eilanden, blz. 231.
 - 71) Rouffaer, Over Ikat's enz., blz. 20 en 21.
 - 72) Voorwerpen in de musea te Berlijn en Weenen, en Rouffaer, l. c. blz. 24.
 - 73) Jacobsen, l. c., blz. 88.
-

LITERATUUR OVER HET WEVEN IN NED.-INDIË. *

- A. R. Hein, Die bildende Künste bei den Dayaks auf Borneo. Wien, 1890. A. Textilarbeiten. I Gewebe, blz. 90—99. Met illustraties.
- A. M. K. De Does, Toestand der nijverheid in de afd. Bandjarnegara. Het weven. Met illustraties. (Tijdschrift voor Indische taal-, land- en volkenkunde. XXXVI. 1893. blz. 28—43).
- H. Ling Roth, The Natives of Sarawak and British North-Borneo. Londen, 1896. Chapter XVII. Weaving, dyeing, and dressmaking, blz. 29—32. Met illustraties.
- (J. A. Loebèr Jr.), Het Weven in den Indischen Archipel (N. Rott. Ct. 28 en 30 Juni 1901, I B en C).
Herdruk als brochure onder toevoeging van des schrijvers naam. (niet in den handel).
- G. P. Rouffaer, Catalogus der Tentoonstelling van Indische Kunstnijverheid. Groep III. O.-Indische Weefsels. Juli 1901.
- (J. A. Loebèr Jr.), Indische textiele Kunst, I en II. (N. Rott. Ct. 28 Juli 1901, I A en 4 Aug. 1901 I B.).
- (J. A. Loebèr Jr.), Soemba-doecken. (N. Rott. Ct. 4 Sept. 1901 I B.).
- J. E. Jasper, De weef- en pottenbakkerskunst der Javanen. (Tijdschrift Binnenl. Bestuur XX, 1901. blz. 211—233).
- Jan Kalf, Indische Weefsels. (De Kroniek. 19 Oct. 1901. No. 356, blz. 332 en 333).
- G. P. Rouffaer, Voordracht uitgespr. op 31 Oct. 1901 (Koloniaal Weekblad, 7 Nov. 1901, No. 22).
- G. P. Rouffaer, Over Ikat's, Tjinde's, Patola's en Chiné's. Den Haag. 1902. Uitg. „Oost en West“.
- J. A. Loebèr Jr., Het „Ikatten“ in Nederlandsch-Indië. Met illustraties. (Onze Kunst I. 1902, blz. 17—33).
- J. E. Jasper, Inlandsche Kleurmethode (Tijdschrift B. B. XXII, 1902. blz. 345—355).
- (J. A. Loebèr Jr.), Catalogus der Tentoonstelling van Indische Kunstnijverheid. Aug. 1902. VII, Kaartweefsels, blz. 101—110; VIII. Ikatten van den inslag, blz. 111.
Kain Bèntènan (Koloniaal Weekblad, 26 Nov. 1903, No. 37.)

*) Zie ook de Aanteekeningen.



1



2



4

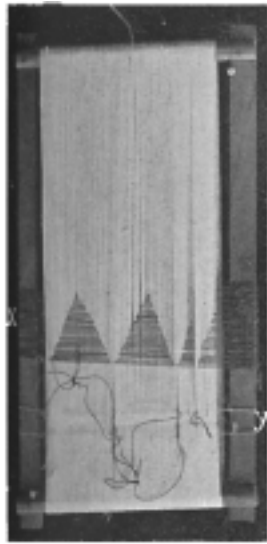
3



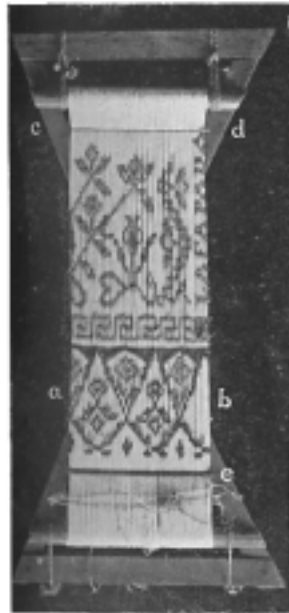
5

HET SPINNEN OP JAVA.

(Naar foto's uit Demak, in bezit van Mevr. N. van Zuvlen—Tromp, Den Haag).



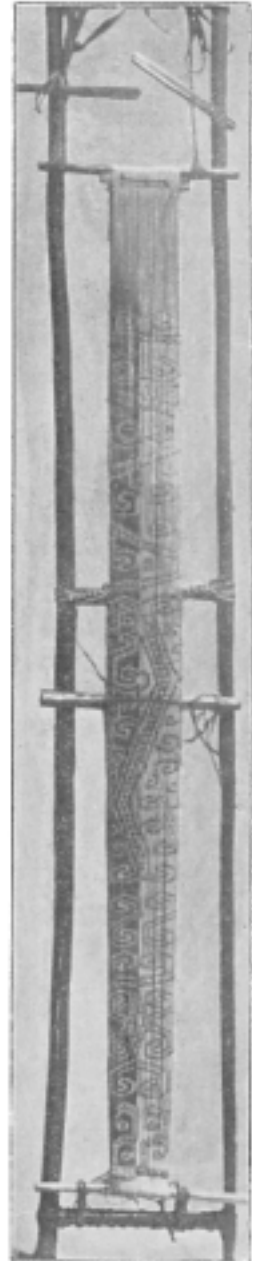
1



2



3



4

HET IKATTEN VAN DE SCHERING.

Fig. 1 en 2. Rotinesche modellen in bewerking. Eig. de heer Mr. Dr. J. C. G. Jonker, Amsterdam.
 Fig. 3. Rotinesch weeftoestel uit Baä. Eig. de heer H. W. Bosman, Den Haag.
 Fig. 4. Dajak'sch toestel (tangga) uit Serawak. Britsch Museum. Londen 1896—3—17

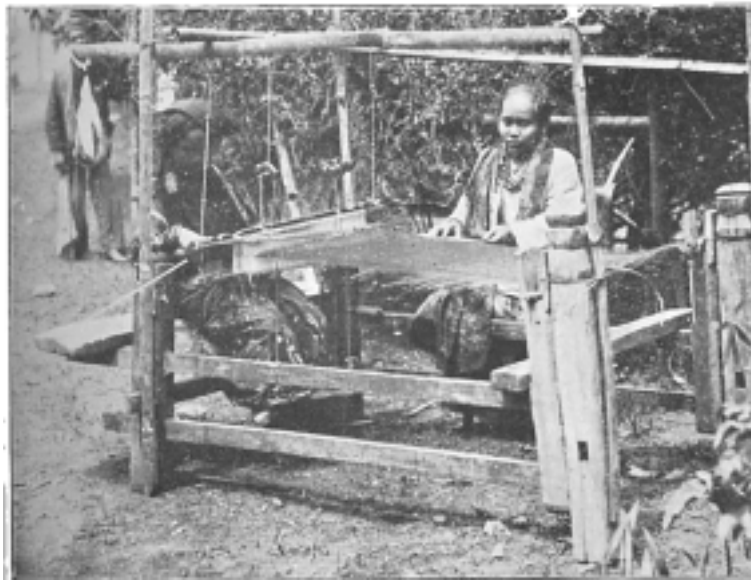


WEVENDE VROUW DER SÉRIBAS-DAJAK'S.

Naar O. Beccari, *Nelle foreste di Borneo*, Firenze 1902, blz. 91, fig. 18.



1

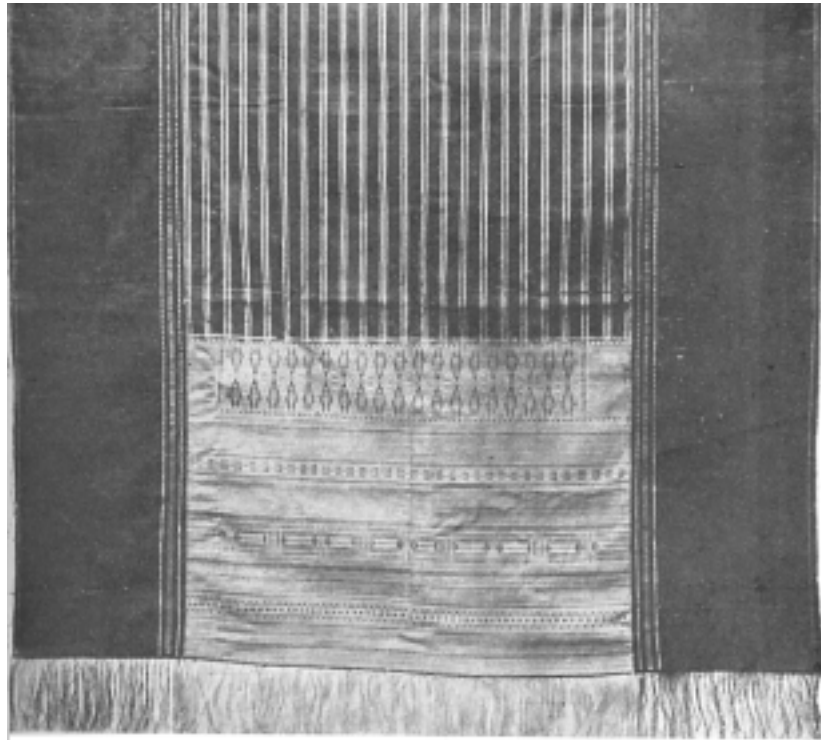


2

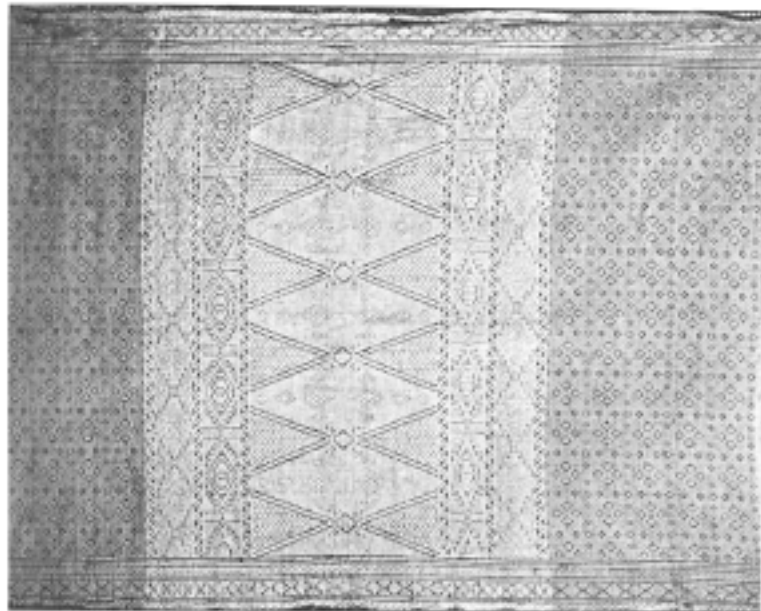
WEEFTOESTELLEN UIT CELEBES EN SUMATRA.

Fig. 1. Makasaarsche weefster. Naar een foto. Eig. de heer Dr. P. Aug. Driessen, Leiden.

Fig. 2. Weefster uit Kota Gëdang. Naar een foto. Eig. de heer P. J. van Houten, Den Haag.



1¹



2

FLOTTANTE INSLAG.

Fig. 1. Batak'sche ragi-doep, Slimoet. Naaml. Venn. „Boeatan", Den Haag.

Fig. 2. Goudweefsel uit Kota Gëdang, Saroeng. Eig. de heer Dr. P. Aug. Driessen, Leiden.



1¹



3²

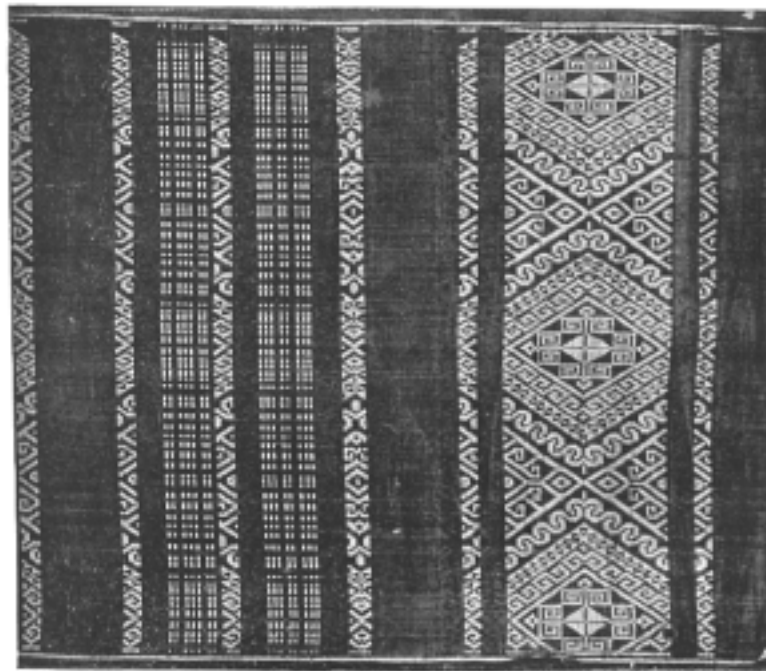
2²

FLOTTANTE INSLAG.

Fig. 1. Katoenen lap uit Bengkoelen met blauwen sierdraad. R. E. M. L. Ser. 360—5376.
 Fig. 2 en 3. Lampong'sche lappen. Britsch Museum, Londen, No. 1912 en 1913.



1

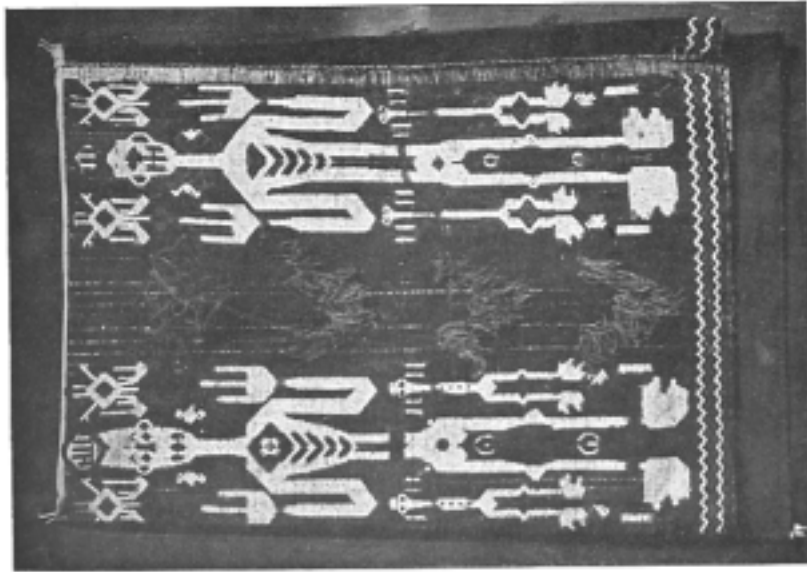


2

FLOTTANTE INSLAG.

Fig. 1. Badjoe uit N.-Borneo. Roodbruin katoen met donkerblauw doorweven.
Kgl. Anthr. Ethnogr. Mus., Dresden. No. 1628.

Fig. 2. Bruin kofweefsel, met geel doorweven. Eig. Mevr. N. v. Zuylen—Tromp. Den Haag.



1

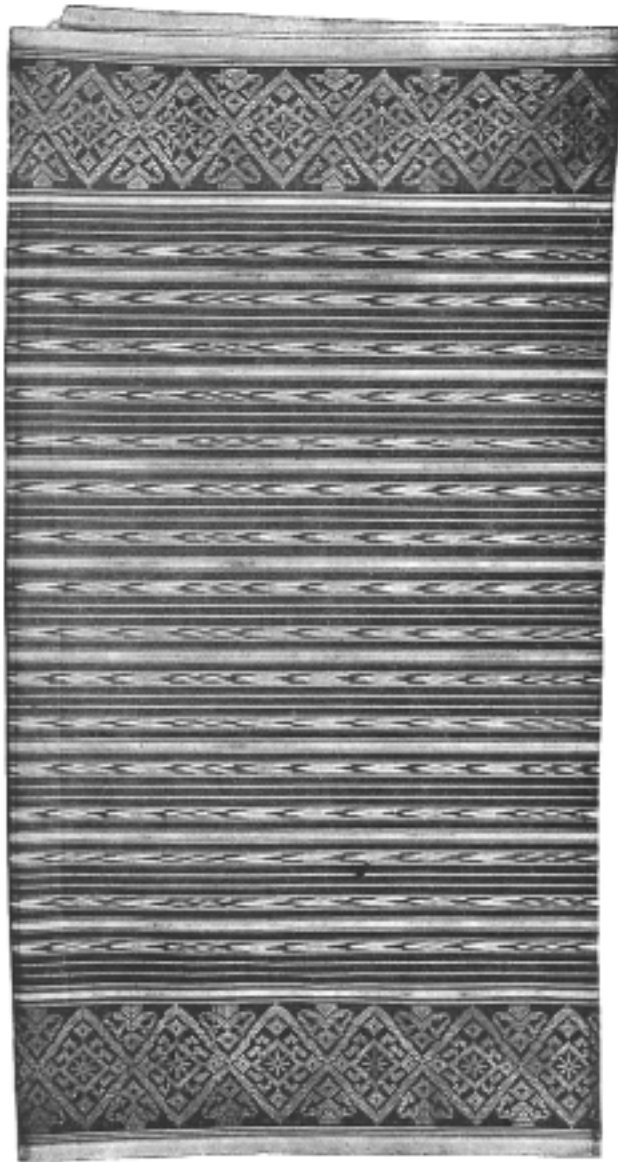


2

FLOTTANTE INSLAG.

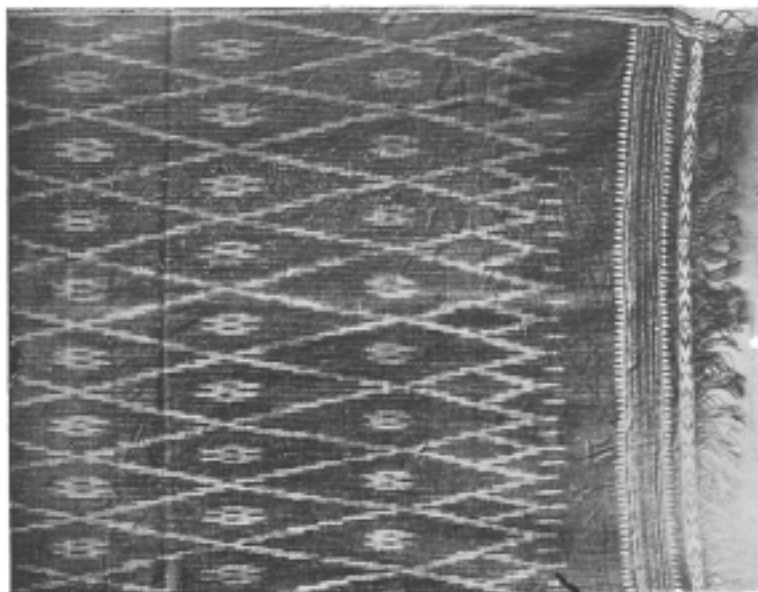
Fig. 1. Katoenen saroeng van W.-Soemba. Het donkerblauwe fond is met wit en bruin doorweven. Mus. Nat. Artis Mag. Amsterdam, Ser. 5-77.

Fig. 2. Slimoet uit Timor van wit katoen met bruinen rand met wit doorweven. Utrechtsche Zend. Ver. N^o. 568.

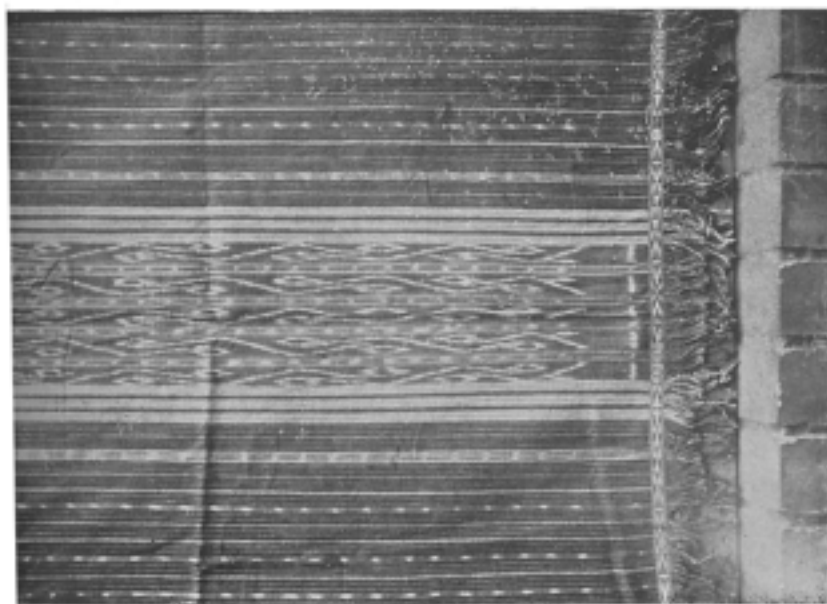


GEÏKATTE SCHERING.

Roodzijden idja van Atjeh. Het saroenghoofd met gouddraad doorweven.
Eig. de heer R. A. J. van Delden, Den Haag.



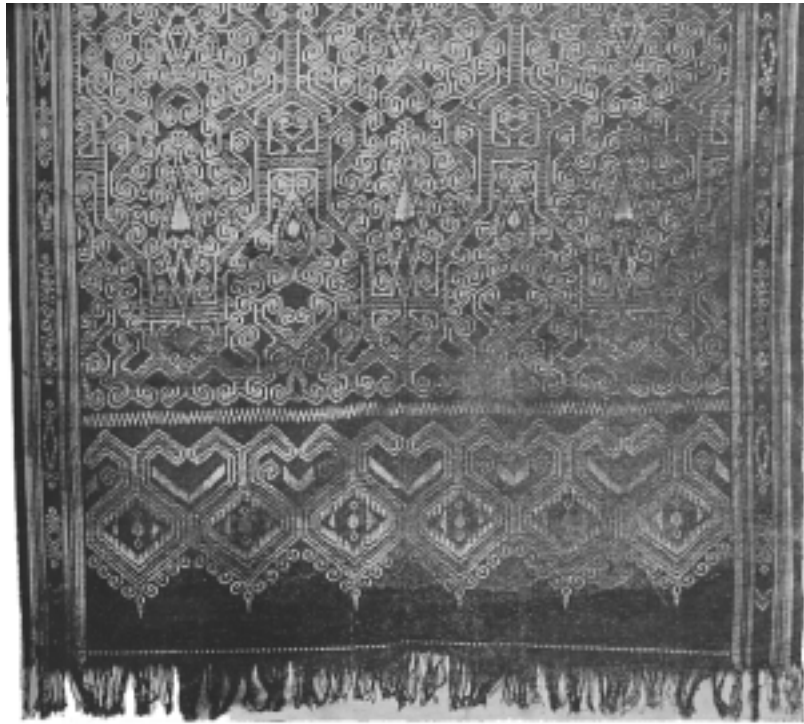
1



2

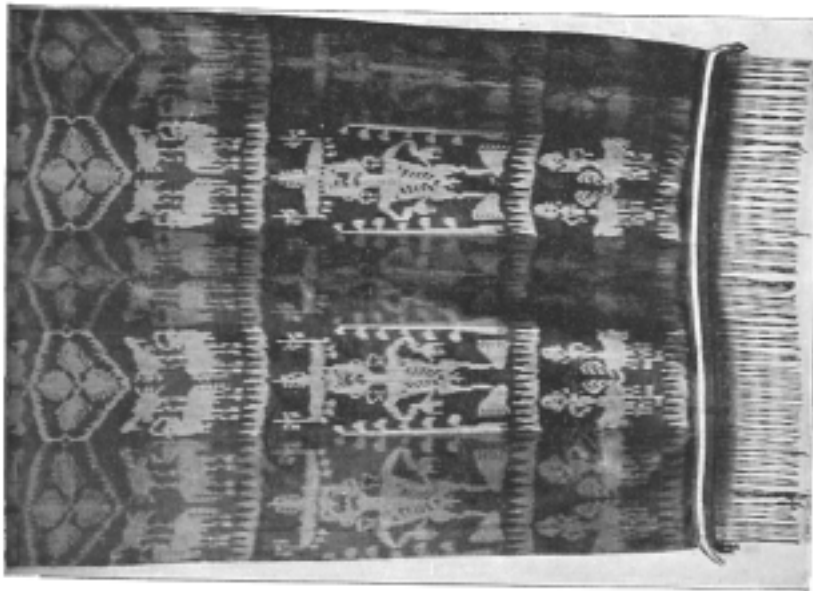
GEIKATTE SCHERING.

Eig. 1 en 2. Katoenen slimoet's uit de Bataklanden (z. Nrs.). Donkerbruin fond met lichtbruine banen, waarin een lichtblauw ornament. Grassi-Museum (Mus. f. Völk.), Leipzig.





1



2

GEİKATTE SCHERING.

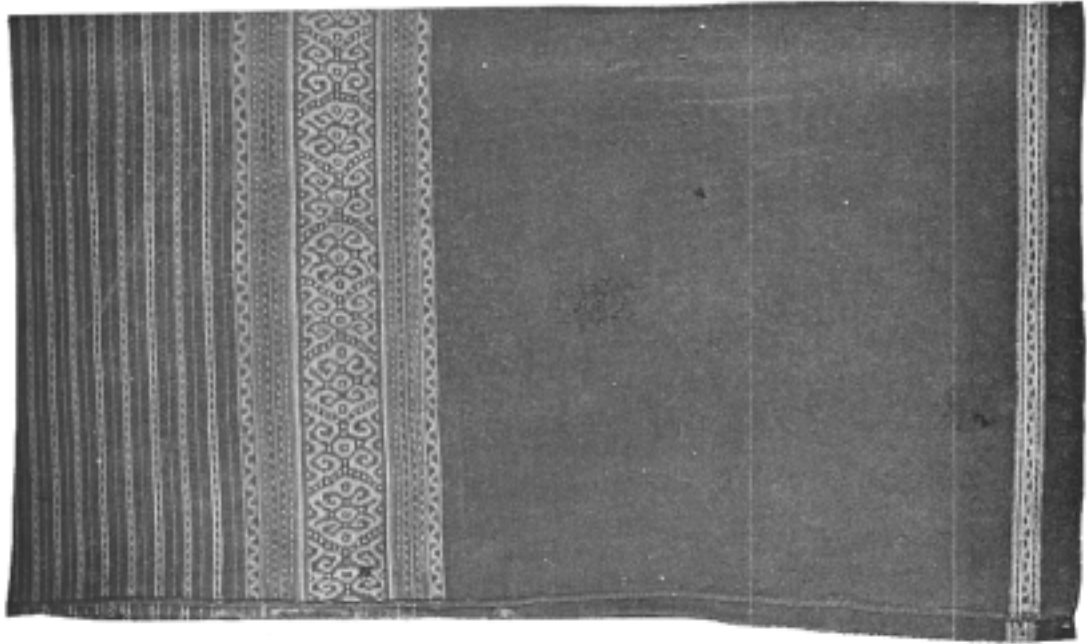
Fig. 1. Rood katoenen slimoet der Zee-Dajak's met uitgespaard ornament. Britsch Museum. Londen, N^o. 96-7,

Fig. 2. Slimoet van O.-Soemba, bruine en zwarte banen met uitgespaard ornament. Eig. de heer Prof. Max Weber, Eerbeek.



GENEALIE SCHEKING.

Slimoet van Mólolo (O.-Soemba) in rood fond met geel, oranje, blauw en groen.
Eig. de heer W. Pos, Mólolo.



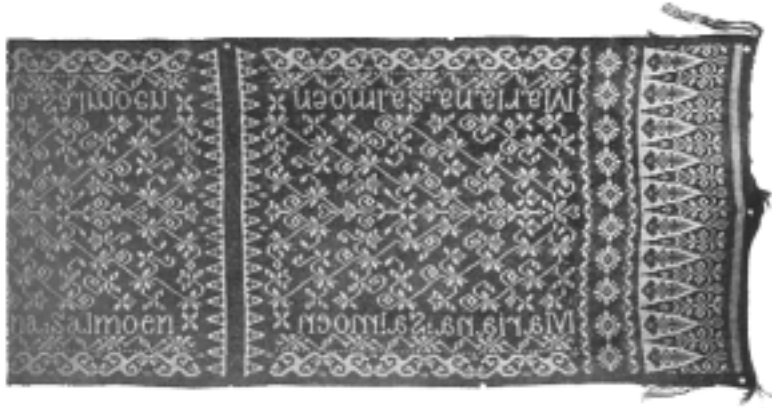
1



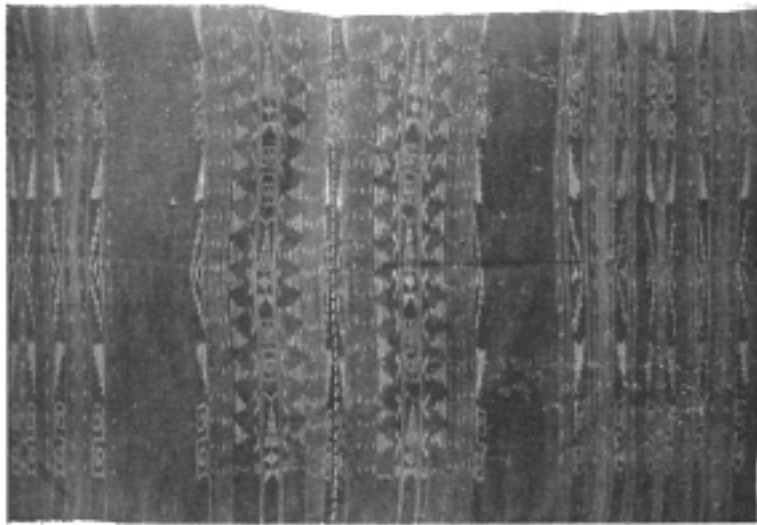
2

GEKATTE SCHERING.

Fig. 1. Katoenen saroeng van Amarasi. Blauw fond met wit, rood en blauw gestreept. Eig. de heer H. W. Bosman, Den Haag.



1

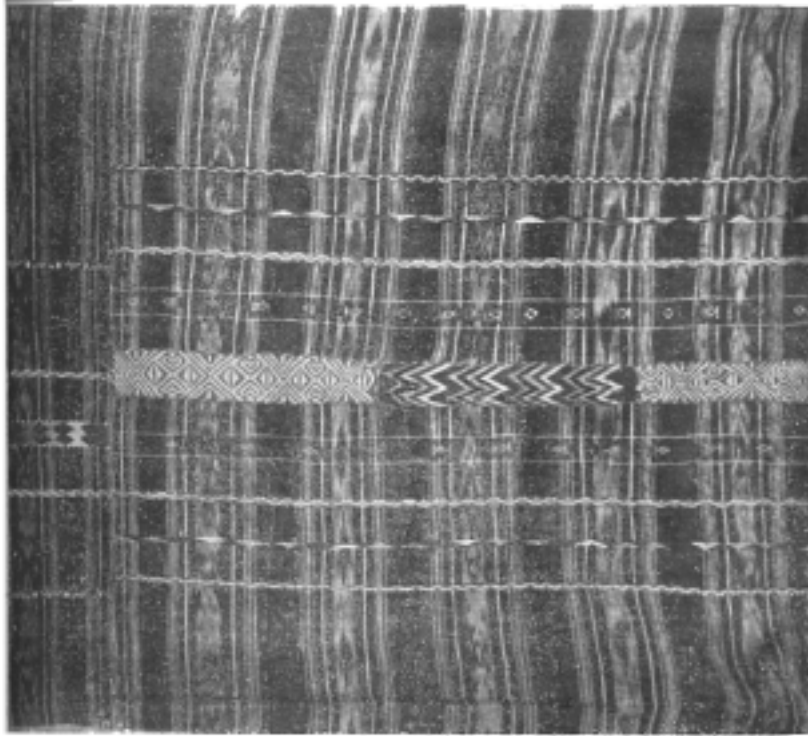


2

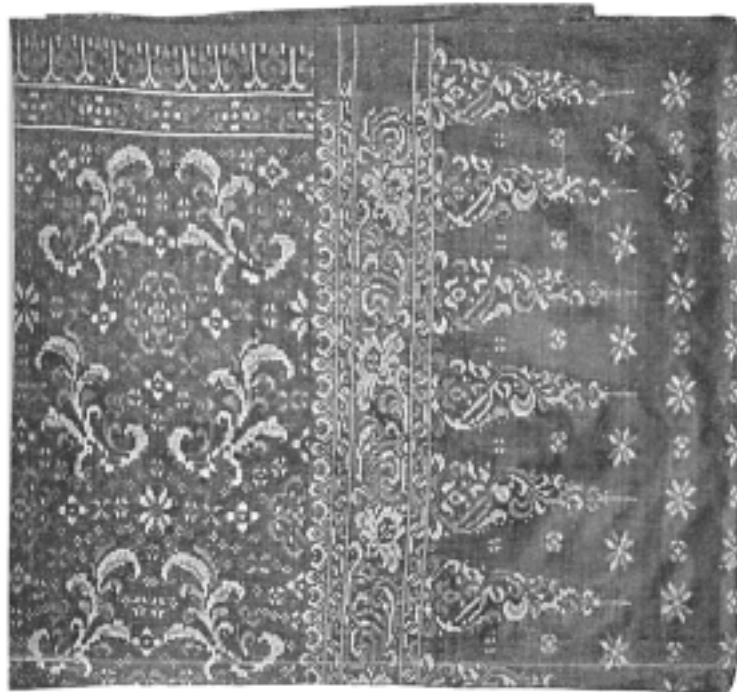
GEIKATTE SCHERING.

Fig. 1. Katoenen slendang van Roti. Zwart fond met rood en uitgespaard ornament.
Eig. de heer H. W. Bosman, Den Haag.

Fig. 2. Saroeng van vezels geweven uit Timorlaet. Zwart fond met gele en roode
banen. Museum für Völkerkunde, Berlin, No. I c. 20721c.



1



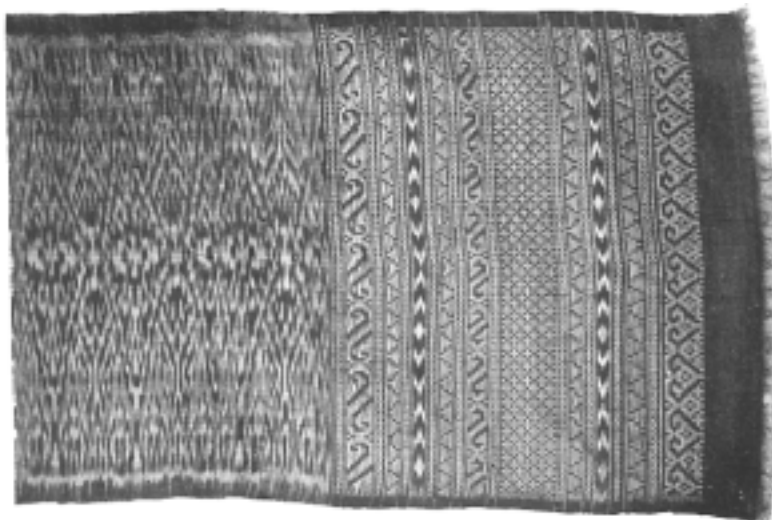
2

GEIKATTE SCHERING.

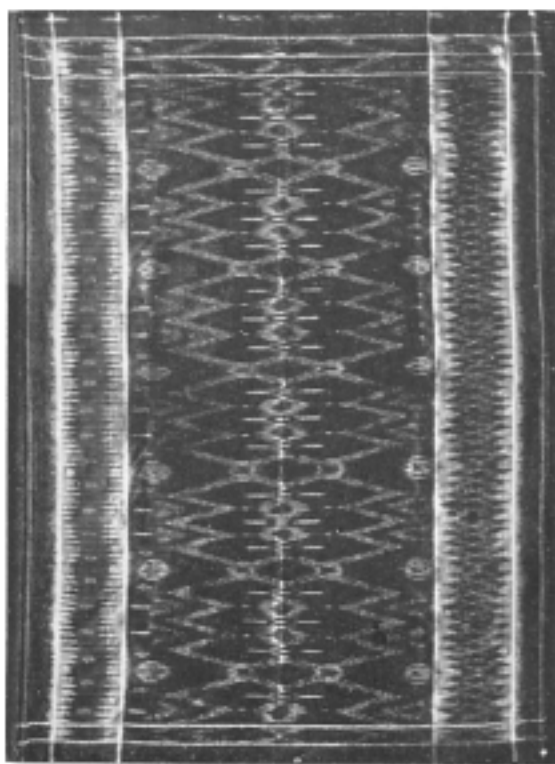
Fig. 1. Katoenen sarong uit Goram (Ceram) in bruin, blauw en wit.
In lichte kleuren borduurwerk. Museum für Völkerkunde, Berlin, Nr. I c. 18668.

GEIKATTE INSLAG.

Fig. 2. Zijden sarong uit Palembang. Rood fond met groen, geel en blauw.
Eig. Mevr. ten Bosch, geb. Bosscher, Den Haag.



1



2

GEÏKATTE INSLAG.

- Fig. 1. Zijden slendang uit Grèsik. Fond blauw. Kapala met zilverdraad, rood en blauwe sierdraden. Eig. de heer Dr. P. Aug. Driessen.
- Fig. 2. Zijden slendang uit Singaradja (Bali). Rood fond met geel, groen en blauw. Als voorgaand.



1

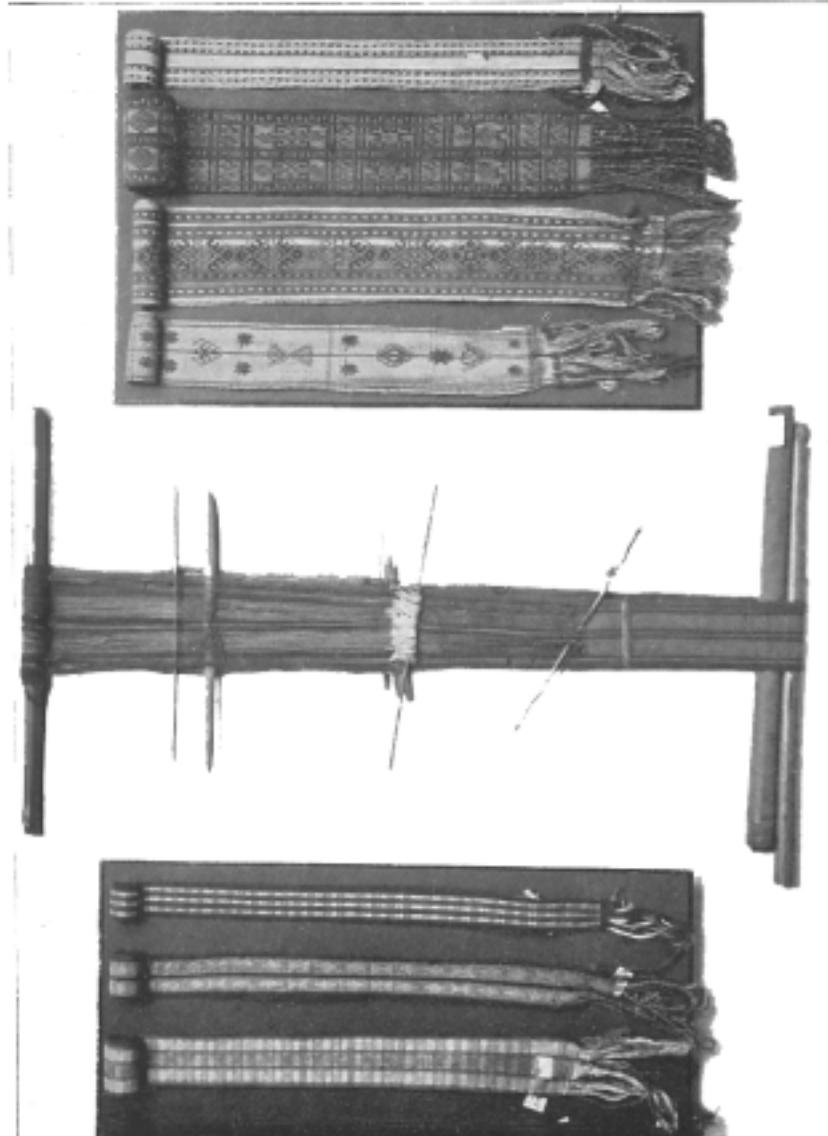


2

GEÏKATTE INSLAG. — KAARTWEEFSEL.

Fig. 1. Zijden saroeng uit Limboto. Blauw fond met uitgespaard ornament, doorweven met enkele zilverdraden. Mevr. Gallois—Hester. Den Haag.

Fig. 2. Boegineesche krisband. Eig. de heer Dr. B. F. Matthes. Den Haag.



BANDWEVERIJ UIT KISAR.

- Fig. 1. Weeftoestel (Mus. f. Völkercunde I c. 19311).
 „ 2. Band in geel, rood, wit. (I c. 19271 *b*).
 „ 3. „ „ „ „ „ (I c. 19271 *a*).
 „ 4. „ „ „ „ „ (I c. 19210).
 „ 5. „ „ blauw, rood, geel, wit. (I c. 19365).
 „ 6. „ „ rood, groen, blauw. (I c. 19312).
 „ 7. „ „ bruin, zwart, wit. (I c. 19313).
 „ 8. „ „ rood, groen, wit. (I c. 19314).