

KOTITEOLLISUUS

2. 1966



KANSIKUVA, Säkylän kansanpuvun hame- ja liivikangas	
Kotiteollisuus ja vapaa-aika, <i>Kaj Nuorivaara</i>	3
Kansanpuku – kansallispuuku, <i>Veera Vallinheimo</i>	5
Kalle Mäkimattila, taitava puutöiden tekijä, <i>Maija Ahtimo</i>	9
Pirtinpöytä ja penkki, <i>Johannes Suonpää</i>	11
Vuolukiven työstömenetelmät, <i>Waldemar Bühler</i>	12
Pirtanauhaa muistuttavia kudottuja raitoja, <i>Anja Harkko</i> ...	16
Täyspellavaisia pyyhkeitä, <i>Turun kotiteollisuusopettajaopisto ja Martta Saarto, Kaarina Gustafsson</i>	18
Tarjottimen kannattimet, <i>Taimi Hannikainen</i>	25
Kaitaliinoja, <i>Turun kotiteollisuusopettajaopisto ja Martta Saarto, Kaarina Gustafsson</i>	26
Mehiläispesien uusista seinärakenteista, <i>Kauko Eloranta</i>	28
Kuulumisia kotiteollisuusyhdistysten toiminnasta	34
Hämeen-Satakunnan kotiteollisuusyhdistyksen liike täyttänyt 10 vuotta, <i>Pirkko Pajunen</i>	35
Täkänä »Grazia», <i>Eva-Irmeli Oksanen</i>	36
Täkänä »Pyörät», <i>Kaija Hokkanen</i>	36
Kirjauutus, <i>M. S.</i>	38

OPISTOT- AMMATTIKUTOJAT- KOULUT

Käsinkehrättyä aivina- ja rohdinpellavalankaa saatavana nyt edullisempaan hintaan.

Pyytäkää näytelähetys

PITKÄSEN KUTOMO Ky

puh. 23 10

ALAJÄRVEN KOTITEKSTIILI

ALAJÄRVI

puh. 21 37



Yhdyspankin uusi SÄÄSTÖLAINA tuo tavoitteenne heti puolta lähemmäksi

Yhdyspankki on perustanut tavoitesäästäjiä varten uuden edullisen tilimuodon, **säästölainatilin**:

- säästettyänne tälle tilille sopimanne summan, saatte Yhdyspankilta yhtä suuren lainan
- lainan saatte käyttää mihin tarkoitukseen haluatte
- lainaa saatte jopa ilman vakuutta.

Avatkaa säästölainatili heti, tavoitteesta voitte päättää myöhemminkin!



YHDYSPANKKI

meidän



pankki



KOTITEOLLISUUS

31. vuosikerta

6 numeroa vuodessa

TOIMITUSKUNTA

Kaarlo Ilonen
Toini-Inkeri Kaukonen
Martta Saarto
Tellervo Strömmer

TOIMITUS

Helsinki 10, Tempelikatu 15 A 5
Päätoimittaja Yrjö Laine-Juva
klo 17-18, puh. 46 70 38
Toimitussihteeri Mirja Vasama,
puh. 44 94 67
Kassa ja tilaukset 49 33 45
Lehden postisiirtotilin n:o 6638

JULKAISIJA

Kotiteollisuuden keskusliitto r.y.

TILAUSHINNAT 1966

Kotimaassa 1/1 vsk.	11,— mk
1/2 »	6,— »
Ulkomailla 1/1 »	12,50 »
Irtonumero	2,— »
Osoitteenmuutos	0,40 »

ILMOITUSHINNAT

IV kansi	450,— mk
1/1 sivu	400,— mk
2/3 »	280,— »
1/2 »	220,— »
1/3 »	150,— »
1/4 »	120,— »
1/8 »	65,— »

Ilmoitukset

H. Taurivuo, puh. 76 76 39

KAJ NUORIVAARA

KOTITEOLLISUUS JA VAPAA-AIKA

Ylitarkastaja Kaj Nuorivaaran alustus pohjoismaisilla kotiteollisuuskäräjillä, jotka pidettiin Norjassa viime vuoden kesäkuussa

■ Käsin tekemisen taito on ollut kerran aivan yleisesti maassamme – aikanaan varsin karussa ja hyvin harvaan asutussa Suomessamme – välttämätön elinehto. Se on sitä vieläkin monin paikoin miltei samassa mielessä kuin aikaisemmin. Kun talon pito kaukaisilla salomailla on vaatinut isännältä ja emännältä paitsi hellittämätöntä ahkeruutta myös runsaasti kekseliäisyyttä ja työtaitoa, on se luonut talossa kasvaville lapsille kasvuympäristön, missä mikään inhimillinen ei ole jäänyt vieraaksi. Näin on isän ja äidin taito ja tieto eri asioissa siirtynyt sukupolvesta toiseen. Kukin polvi on lisännyt omilla oivalluksillaan seuraavan polven mahdollisuuksia ja joskus tuonut aikanaan todella merkittäviä parannuksia ja helpotuksia edellisen polven elämänmuotoihin.

Aivan tavallisten kätevien naisten ja miesten joukosta on eri aikakausina kohonnut sellaisia taitajia, jotka tavalla tai toisella ovat pystyneet kohoamaan taidossaan toisten yläpuolelle – aluksi lähinnä omaksi ja lähimpiensä iloksi. He ovat esim. jotakin tarvekalua valmistaessaan olleet toisia joutuisampia, ja heille on ehkä tämän vuoksi tullut halu tehdä siihen jokin ylimääräinen koriste. Tämä halu on saattanut synnyttää joskus suorastaan koristelun tarpeen, ja niin on otettu ensimmäinen askel elämän välttämättömyyksiin kuuluvien askeettisten tarve-esineiden romantisoimiseksi. Meillä näitä tarve-esineitä on syntynyt todella paljon, kuten yleensä muissakin pohjoismaissa. Ehkä meillä on kuitenkin jotakin omaleimaista siinä tavassa, millä nämä esineet on aikaansaatettu. Omaleimaisuuden on varmaankin ollut aiheuttamassa suomalaisten melkein luonteenpiirteeksi tunnustettava omahyväisyys ja pyrkimys olla toisia – erityisesti omia kylänaapureita parempi. Tästä huolimatta meillä toki sentään tapaa kyläkuntia, jotka ovat yhdessä valmistaneet esim. ajoneuvoja, huonekaluja, läkkiastioita, saviruukkuja, kudontatuotteita, neuletöitä jne. Viimeksi mainituissa tapauksissa on valmistus ollut yksinomaan ansiokotiteollisuuden harjoittamista, ei vain omaksi vaan myös koko kyläkunnan hyväksi. Kysymys ei siis ole ollut vain vapaa-ajan käytöstä vaan elämisen ehdosta.

Tahtoisinkin jakaa kotona tekemisen tarpeen entisiin aikoihin kahteen osaan: 1) – jotta saataisiin itse valmistetuksi kaikki se, mitä tarvitaan elämiseksi ja 2) – jotta voitaisiin hankkia – vaihtaa tai ostaa – kaikki se, mitä tarvitaan, mutta jota ei voida kotona valmistaa. Nykyisin on asetelma varmasti muuttunut. Vaikka osin vielä valmistetaan kotoisin välinein ja perityillä tai myöhemmin hankituilla taidoilla kotona tarvittavia välineitä, niitä voidaan myös yhä helpommin saada viimeistään naapurikylän kaupasta. On siis vain voitava ostaa tuo esine, mikäli sitä ei voida tai haluta itse tehdä.

Elämme nyt aikaa, jolloin ihmisten vapaa-aika yhä lisääntyy. Tehtaita ja suuria tuotantolaitoksia rakennetaan toimimaan yhä automaattisemmin väestön samalla vain lisääntyessä. Näin yksilölle jää yhä enemmän vapaa-aikaa, mikä hänen täytyy parhaalla mahdollisella tavalla saada kulumaan tai yleensä käytetyksi miellyttävästi. Vain siten se voi tarjota hänelle virkistävää vaihtelua arkipäivän aherrukseen, mikä taas luo edellytyksen yhä korkeamman elintason saavuttamiselle ja yhä täydellisemmälle automatisoinnille.

Vaikka meilläkin osataan suostua vapaa-ajan joutenoloon, on se kuitenkin varsin myöhään syntynyt taito. Se liittyy nimenomaan elintason nousun tuomiin ilmiöihin. Yleensä meillä ei mielellään puhuta vapaa-ajan kulluttamisesta, vaan vapaa-ajan hyväksikäyttämisestä. Varsin usein siihen samalla liittyy taloudellisia tavoitteita. Harvinaista on, että meillä vain »olla köllötetään» mitään tekemättä. Se ei oikein sovi suomalaisten luonteeseen. Tottakai meiltäkin lähdetään Espanjaan ja Kanarian saarille päivää paistattamaan – jouten olemaan –, mutta kyllä sinnekin vain viedään mukana jokin käsityö, tai siellä kerätään matkamuisia, laukataan jalat rakoille nähtävyyksiä katsomaan ja kansan elintapoihin tutustumaan. Ei suostuta vain olemaan. Kotiin palataan silti levänneinä ja virkistyneinä. Vaihtelu on virkistänyt. Kotimaassa käy usein samoin. Vapaa-ajaksi vetäytyään suurin ponnistuksin ja taloudellisin uhrauksin saavutetuista mukavuuksista primitiivisiin oloihin kesänviettopaikoille. Siellä väännetään kiviä, kaadetaan puita ja rakennetaan teitä ja mökkejä. Syödään mitä jaksetaan mukana kantaa, haetaan maitoa lapsille kilometrien päästä, ollaan tyytyväisiä ja – virkistytään.

Mutta entä kotiteollisuus ja vapaa-aika?

Kysymys tässä muodossa ei meillä ole aivan yksinkertainen. Kun alussa ohimennen sanoin, että käsin tekemisen taito on meillä kerran ollut välttämätön elinehto, haluaisin jatkaa, että se on sitä yllättävässä määrin vielä meidänkin aikaanamme. Kotiteollisuus, joka alkuaan on syntynyt jonkun yksinäisen, mutta taitavam-

man tekijän ympärille, on aina tuottanut taloudellisia arvoja tekijälleen. Työtaito on ollut milloin miehen mittana, kypsän, naimakelpoisen naisen tunnuksena, yhteiskunnallisen aseman osoituksena, yleensä yksilön elinkelpoisuuden mittana. On ilmeistä, että käsin tekemisen taito keskimäärin on huonontunut sitä mukaa kuin väestö on lisääntynyt ja liikenneyhteydet parantuneet. Ennen välttämättömästä taidosta on tullut ehkä vain harrastus. Miehen mitta ja naimakelpoisuus arvioitiin nyt toisilla arvoilla. Tällaista meilläkin on tapahtunut – tottakai – mutta kun meillä maamme syrjäisestä asemasta ja muutenkin ankarista koettelemuksista johtuen on jatkuvasti jouduttu turvaamaan omavaraisuuteen ja omatoimisuuteen, ovat kotiteollisuudeksi nousseet työtavat meillä erityisesti ansiokotiteollisuutena kehittyneet ehkä aivan omalautuuteen. Se ei oikeastaan lainkaan ole ollut vapaa-ajan kulutus-tapa, vaan ankara, joskin suomalaisten uutteruuteen ja sitkeyteen hyvin soveltuva elämänehto, jonka vaatimukset meillä todellakin vielä tänä päivänä on miltei muuttumattomina löydettävissä erällä seuduilla. Tosin sotien jälkeinen voimakas tekninen kehitys ja elintason nousu ovat tuoneet omia piirteitä ja keinoja paitsi työmenetelmien myös työaineksien käytön kohdalla. Onko siitä aina ollut kotiteollisuuden perinteellisille arvoille etua, voidaan oikeutetusti kysyä, etenkin silloin kun ymmärtämättömyydestä tilapäisen kysynnän houkuttelemina tingitään esim. juuri aidon materiaalin ja perinteellisen tekotavan korkeista vaatimuksista. Vapaa-ajan kulutustapaa, silloin kun se meillä on käsityötä tai siihen läheisesti liittyvää, ei meillä ole totuttu kutsumaan kotiteollisuustyöksi. Me annamme sille usein nimityksen erikoisharrastus – mieliharrastus tai silloin kun siihen liittyy »ajan tappamisen» tarve – mieliaskartelu. Käsityöharrastus ja myös askartelu monesti kuitenkin noudattavat perinteellisten kotiteollisuustyötapojen ja mallien antamia viitteitä.

Joskus vapaa-ajan käsityöharrastus johtaa taloudellisen ratkaisun keksimiseen ja saattaa kokonaan muuttaa ihmisen elämänmuodon. Tällöin va-

paa-ajan käsityö on muuttunut ansio-työksi, ja tietysti se voi kehittyä vaikkapa ansiokotiteollisuudeksi, jos se luonteensa puolesta sellaiseksi voidaan tunnustaa.

Meillä muuten käsite kotiteollisuus ei ole säilynyt yksiselitteisenä. Varsin lähekkäin sisällöltään ja merkitykseltään meillä esiintyvät sanat kotiteollisuus, käsi- ja pienteollisuus, taidekäsityö ja taideteollisuus. Niin, kukapa meillä edes on valmis selvästi määrittelemään näiden välisen eron. Tästä ei varmaan ole vahinkoa silloin, kun jonkin tuotteen hyviä puolia ihastellaan, mutta monesti voidaan ainakin meillä jostakin esteettisesti epäonnistuneesta esineestä aivan epäoikeutetusti tokaista: »No, sehän on kotiteollisuutta», vaikka esineellä ei olisi aidon kotiteollisuustuotteen ensimmäistäkään piirrettä, vaikka se olisi pelkkää rihkamaa. Jos voitaisiin asettaa rajoituksia yksityisten ihmisten erilaisten käsityötuotteiden synnyttämismimmalle ja samalla saada heidät itsensä vakuuttuneiksi esim. siitä, että tunnetun taiteilijan maalauksesta jäljennetty »ryijy» ei olekaan aitoa kotiteollisuutta, vaan törkeää vääristelyä, olisi asia ehkä helppo hoitaa, mutta kun tällaisia tuotteita myydään avoimessa torikaupassa suurin äänin aitoina kotiteollisuustuotteina, ei voi muuta kuin levitellä käsiään. Ei ole ihme, jos arvostelukykyisen ihmisen ajatuksissa syntyy virheellinen mielikuva: kotiteollisuus – kvasituotteita.

En luule paljon erehtyväni, jos aavistan, että samoja vaikeuksia kotiteollisuuden aitouden säilyttämisessä esiintyy myös muissa maissa. Toisissa maissa kotiteollisuus on kuitenkin pystytty nostamaan kansanliikkeeksi, joka ei paljoakaan horju ristiaallokossa. Ei ainakaan niin paljon kuin meillä. Ja kuitenkin meillä varmasti olisi yhtä vahvat perinteet kuin muillakin, perinteet, joiden varaan tuon kansanliikkeen voisi rakentaa.

Kunpa sitä varten saataisiin paljon aikaa – paljon vapaa-aikaa. Haluaisin täsmentää tätä viimeksi sanomaani seuraavasti: Me tarvitsemme aikaa, vapaa-aikaa kotiteollisuusasiamme kaikinpuolista kehittämistä varten ja vasta sen jälkeen saatamme ruveta tarvitsemaan kotiteollisuutta vapaa-aikamme virkistykseksi.

Stavanger 30. 6. 1965.



Kansanpukujen esittely Seurasaaressa ulkomuseossa järjestetyillä Käsityön päivillä 1957. Kuva: Eero Laaksovirta.

VEERA VALLINHEIMO

KANSANPUKU – KANSALLISPUKU

Kansallispuvut näyttävät tätä nykyä ilahduttavasti lisääntyvän kesäisten juhlien ja esiintymisien pukimina. Kesällä 1965 pohjoismaisilla kotiteollisuuskäräjillä Stavangerissa käyty keskustelu osoitti, että kysymykset kansallispuvujen käytöstä ja uudistuksista ovat kaikissa Pohjoismaissa nykytärkeitä. Keskustelun kuluessa toivottiin kysymysten yhteisen käsittelyn jatkamista, vaikka eri maiden pulmat havaittiin osin erilaisiksi. Kansallispuvua koskevat asiat kuuluvat huomattavalta osalta kotiteollisuudenkin piiriin.

I. KANSANPUVUT, MYÖHÄÄN SÄILYNEET KANSANPUVUT

■ Yleisesti tunnettua on, että vaikeakulkuiset, eristyneet seudut ovat säilyttäneet myöhään omalaatuiset elintapansa. Tämä näkyy myös pukeutumisessa. Vanhoillisuus samoin kuin uskonnollinen käsitys on vaikuttanut kansanpukeutumiseen varsinkin Savon ja Pohjanmaan heränneiden vaateparressa. Kun puvusta tuli opinkappale eli »omantunnon asia», selitytty kotikutoisista kankaista valmistetun harmaan, mustan ja tumman sinisen vaatetuksen laatu ja kuosi. Jonkun herännäispapin kerrotaan seuroissa sanoneen, että punaiset hameet olivat kuin »helvetin peräseinä». Vuo-

den 1840 vaiheilla körttipuvun käyttö Pohjois-Savosta Pohjanmaalle tulleen oli laajimmillaan. Vaikka heränneet nykyisin enimmäkseen käyttävät tavallisia yksinkertaisia tummia pukimia, vieläkin Nivalassa, Ylivieskassa ja Lapualla on vanhoja räätäleitä, jotka tilauksesta valmistavat perinteellisiä pystykaulusisia körttipukuja.*)

Muutamissa ruotsalaisen Etelä-Pohjanmaan pitäjissä, Lapväärtissä ja Tiukassa vanhat puvut ovat säilyneet nykyaikaan, niin että niiden mukaisia pukuja jäljennetään kansallispuvuiksi. Tunnen koulutytön, jolla on kasvatus-

aitinsä alkuperäinen Tiukan puku. Tämä oli nuorena saanut sen kummitädiltään. Kansanpuvun perinne näissä pitäjissä ei ole lainkaan katkennut.

Haminan kotiteollisuuskoulun koelmissa on kansannaisten vielä tällä vuosisadalla kutomia Kymenlaakson seudulle ominaisia, punapohjaisia kapearaitaisia hamekankaita. Vanhat muistavat »konselpunaisella» (kokenillilla) värjäämisenkin. Ei ole kuitenkaan tietoja kokonaisten pukujen valmistamisesta vanhaan tapaan näihin asti.

Seiskarin aitoissa oli 1930-luvulla raitahameita, vaikka niitä ei enää

*) Kustaa Viikuna 1928, Heränneiden körttipuku, s. 5-7; K. V. kirjoittajalle.



Kuva 1. R. W. Ekmanin (1808–1873) maalausten mukaan teetetty kivipiirros vihkosta Suomenmaan kansanpukuja, näytettyinä kuvauksina kansan elämästä (Hämeenmaa 1867). Kuvan nimenä on »Hämeenmaan pukuja, huone-elanto Someron pitäjässä». Vanhalla vaimolla on vihreä villapuku ja tumma hartiahuivi, päässä myssy. Nuori nainen on paitahihhasillaan, ruskeassa hameessa. Esiliina on vihreä, kaulahuivi harmaan ruudullinen, päähuivi punainen. Miehen suojapukuna sarkapuvun päällä on rohdinmekko. (Kansallismuseon kok.)

pidetty. Varmaan oli vanhoilla tallella lyhyitä »ylisiäkin», joiden lähelle vyötäröä ulottuvaa reunaa koristi pitsi ja värillinen ommel. Seiskarin vanhojen naisten pukeutumisessa oli vielä tällöin nähtävissä vanhoillisia piirteitä. He käyttivät pitkää, leveää mustaa hametta ja sen päälle laskeutuvaa väljäkköä röijyä. Mustan huivin alta näkyi otsaa ja sykeröä peittävä valkoinen huntu.

Ostokankaisia hartuushameita ja vanhan mallin mukaisia päähineitä käytettiin Raja-Karjalassa meidän päiviimme asti. Tämä näkyy Sireliuksen 1920-luvulla ottamista valokuvista. Yhtäjaksoisen mekkomaisen hameen perinne oli todennäköisesti katkeamaton rautakauden hartuushameista asti. Leveä, tiheään poimutettu, kainaloihin asti ulottuva ja kapeaolkaiminen sarafaani viittaa ve-

näläis-karjalaiseen alkuperään. Sitä on Ilomantsissa Pohjois-Karjalan rajaseudun kylissä ruvettu käyttämään eräänlaisena kansallispukenä.

Miesten tapa pukeutua rohdinmekkoon ja -housuihin ja naisten taas hihalliseen paitaan, hameeseen ja huiviin sekä liiviin tai röijyyn säilyi arki- ja työvaatetuksena ja vanhojen ihmisten käyttämänä Länsi-Suomessakin vielä kauan sen jälkeen, kun varsinaisesta kansanpuvusta oli luovuttu.

Eri tietolähteitä

Kansanpukuihin tutustuttaessa on käytettävissä runsaasti erilaista aineistoa. Parhaat ja maan eri osien luonteenomaiset puvut ovat esillä museoissa. Varastoissa säilytetään erillisiä vaatekappaleita sekä sellaista

aineistoa, mikä ei kuulu eikä mahdu näyttelypuolelle.

Säilyneitä ja varmasti ajoitettuja kansanpukuja on tuskin 1700-luvulta, joten pukimien tarkempi kuosi on pääteltävä vanhojen kuvien avulla. Varhaisimmat pukimia esittävät kuvatkin ovat 1700- ja 1800-lukujen vaihteesta.

Arkistoihin on talletettu tutkijoiden muistiinpanoja ja käsikirjoituksia. Kansatieteilijäin julkaisuista ja erillisistä kirjoituksista tärkeimmät ovat Theodor Schvindtin, U. T. Sireliuksen ja Tyyni Vahterin kansanpukuja koskevat tutkimukset. Suomen ruotsalaisseutujen puvuista on muistettava Yngvar Heikelin julkaisut.

Aineisto on kerätty 1800-luvulta samoin kuin museoiden esinekokoelmatkin eli niiltä ajoilta, jolloin kansan käyttämä pukuparsi vielä oli elävää



Kuva 2. A. F. Skjöldebrand (1757–1834), Savupirtti. S. oli ruotsalainen kenraali ja taiteilija, joka italialaisen Acerbin kanssa 1798–1799 matkusti Tukholmasta Suomen kautta Lappiin ja Nordkapille asti. Hän teki A:n matkakuvausta varten piirroksia ja julkaisi niistä 1800-luvun alussa kuvasarjan.

Savupirtin miehillä on mekot, paulakengät ja patalakit. Mekot ja naisten röijyt ovat pitkähköet. Naisilla on hartiahuivit. Vain vanhan emännän hiukset ovat päähineen peitossa, vaikka tavallisesti tähän aikaan vaimot käyttivät aina päähinettä, tytöt taas kulkivat hiukset hajallaan. (Kansallismuseon kok.)



Kuva 3. Toinen kansanelämää esittävä piirros Some-rolta R. W. Ekmanin maalauksen mukaan. Miehen työvaatetuksena on rohdinmekko. Vihkon selostus naisesta: »Liinatukka kaunokainen kantaa niskatangossa kahta sankoa, toisessa siippua, toisessa vettä elukoille. Viheriä ja keltaraitaisen hameen päällä on hänellä päällyksetön lammashahkainen röijy, villapuoli sisäänpäin, ja sinisten sukkain päälle on kylmän verhoksi vedetty punaiset terättömät säärisukat eli ns. säärökset, jotka alapäästä ovat vähän matkaa halki, että on helpompi jalkaan vetää». (Kansallismuseon kok.)

perinnettä. Vanhoja ihmisiä haastat-
telemalla on koetettu saada tietoja
vielä kaukaisemmalta ajalta. Mutta
nekiän eivät ole ulottaneet tietoutta
kauemmas kuin 1800-luvun alkukym-
menille.

1700-luvun akateemisissa julkai-
suissa pitäjien elinkeinoista ja tavoista
on mainintoja myös kansan pukeutu-
misesta. Kertomuksissa, joista mainit-
takoon mm. Pietari Kalmin ja P. A.
Gaddin johdolla tehdyt kertomukset
Hollolan, Hauhon, Sysmän ja Huittis-
ten pitäjistä sekä 1850-luvulla Antero
Wareliuksen kertomus Tyrvään pitä-
jästä, todetaan kansannaisten halua-
van käydä ostokankaisissa vaatteissa
ja silkkihuiveissa sekä valitetaan van-
han vaateparren hylkäämistä. Puku-
kuosin muuttumista on todettavissa
näin eri aikoina.

1600-luvun tuomiokirjoissa ja 1700-

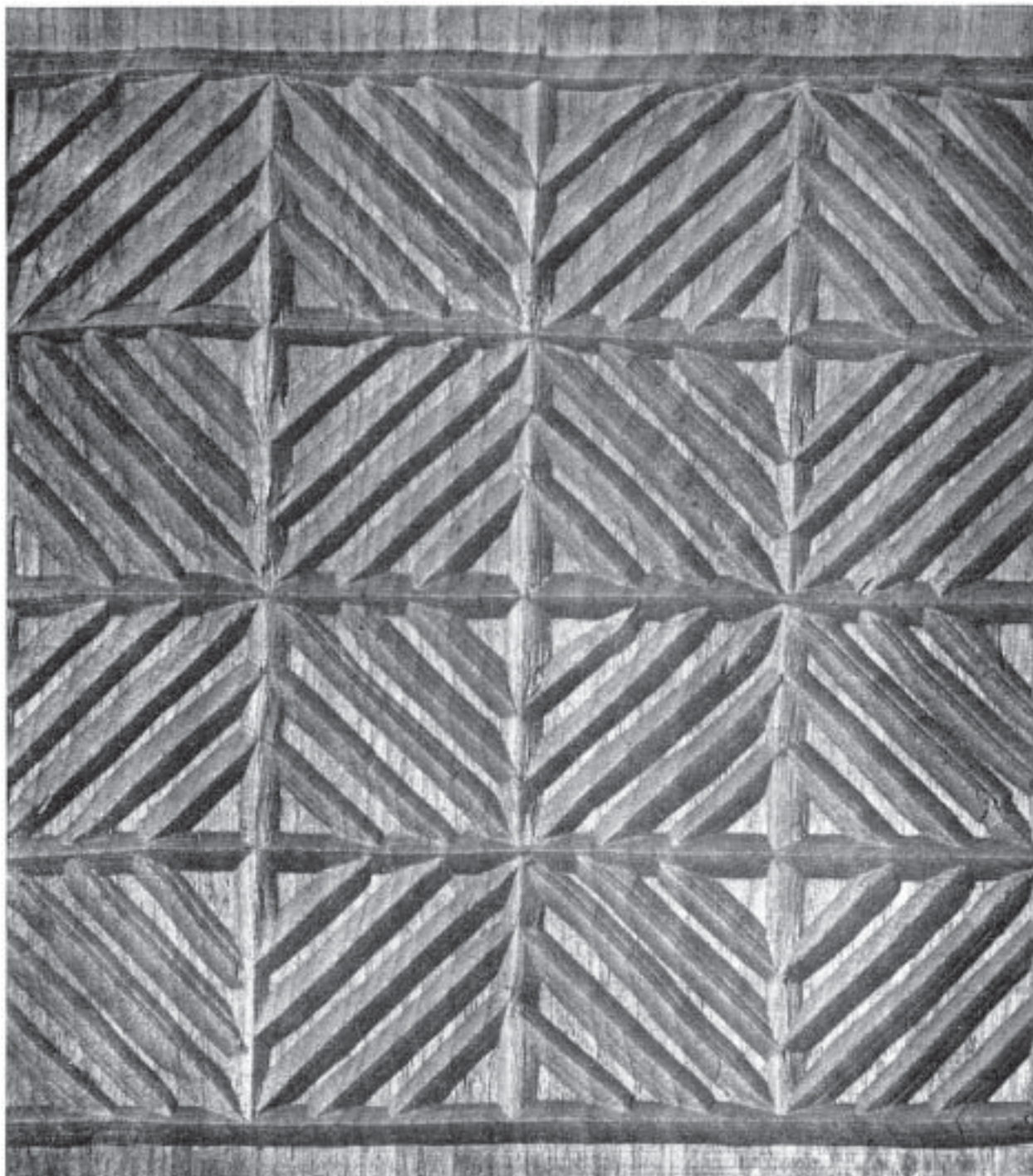
luvun peru- ja pesänositusluetteloissa
on muun ohella runsaasti tietoja kan-
san vaatetuksesta. Vaatekappaleiden
nimitykset ovat ruotsinkielisiä. Tiedot
lukumäärästä, kangaslaaduista ja
väreistä ovat seikkaperäiset ja vai-
kuttavat tunnontarkoilta. Pukimien
kunto ja sen mukaan hinta on mer-
kitty tarkoin osuuksien tasapuolisen
arvioinnin vuoksi.

Vanhimmat tiedot vaatetuksesta on
saatu eri puolilla maata tehdyistä
muiraislöydöistä. Tavatut haudat, joi-
hin vainajat on pantu puettuina korui-
neen ja työvälineineen, ovat rautakau-
delta n. 1100–1250-luvun vaiheilta.
Metalli-, etupäässä pronssiesineet
ovat säilyneet, ja niiden sijainnista
päättellen on voitu hahmotella vaate-
tuksen rajat ja osittain puvun eri
kappaleiden muoto. Kangasta on säi-
lynyt pronssihomeen ansiosta sen ver-

ran, että kankaan sidos erottuu.
Nykyaikaisin tutkimusmenetelmin on
ollut mahdollista määrittellä kankai-
den langan laatu ja jossain määrin
väritkin.

Pukujen historia on huomattava
osa kulttuurihistoriaa. Pukumuoti on
vain yksityiskohdittain paikallista.
Historiallisista kuvista näkyvät pu-
keutumisen suuret päälinjat. Ne ovat
olleet kullekin aikakaudelle yhteisiä
laajoillakin alueilla, mikäli kulkuyh-
teydet ovat olleet mahdollisia.

Kirjoitussarja jatkuu numerossa 3/
1966. Seuraavan osan aiheena on
Länsi-Suomen kansanpuvut. Lähteet
luetellaan sarjan kolmannessa I. vii-
meisessä osassa, joka on numerossa
4/1966.



Monenlaisia koristekuvioita on Kalle Mäkimattila vuosien mittaan veistänyt juustokehien pohjaan, ja taitavasti on käsi aina ohjannut talttaa ovatpa kysymyksessä olleet suoraviivaiset tai kaartuvat koristemuodot. Yksinkertaisen kuviinnin viehätystä lisää taltan jättämä jälki, jossa viillot erottuvat pehmeinä, aavistuksen verran epä-tasaisina – ihmiskäden tekeminä.

KALLE MÄKIMATTILA TAITAVA PUUTÖIDEN TEKIJÄ



■ Varsinais-Suomi on aikoinaan ollut erittäin tunnettu puuesineistään. Niiden valmistaminen oli varsin yleistä. Ei puutöiden tekemisen taito ole suinkaan vieläkään unohtunut, siitä on esimerkkinä maanviljelijä Kalle Mäkimattila Alastarolla.

Oheiset juustokehät ovat kaikki hänen suunnittelemiaan ja valmistamiaan. Ominaista näille, niinkuin kaikille hänen töilleen on äärimmäisen viimeistelty ja loppuun asti harkittu työskentely. Hän suhtautuu työhönsä luovan taiteilijan tavoin etsien uusia ratkaisuja erilaisille käyt-

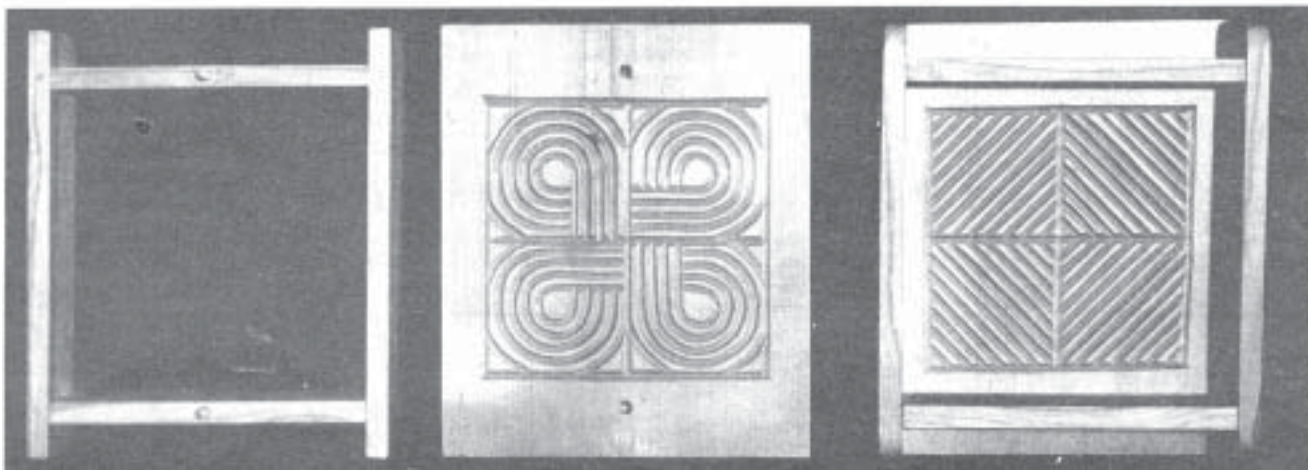
töesineille, jatkuvasti kokeillen ja kehittämällä töitään.

Maanviljelijä Mäkimattila kuuluu vankkaan varsinaissuomalaiseen talonpoikaissukuun, jossa on osattu ja osataan arvostaa hyvää työtä ja kaunista käden jälkeä. Hän ei ole saanut mitään varsinaista puumiehen oppia, vaan taidot pohjautuvat lapsuuteen, jolloin isossa Mäkimattilan pirtissä tehtiin iltapuhteina ahkerasti töitä. Rengit valmistivat rekiä, puuastioita, haravia jne. Siinä aikuisten työntekoa seurattessa oppivat talon lapsetkin vähitellen käyttämään puukkoa. En-

sin valmistettiin makkaratikkuja, hiirensatimia, linnunpönttöjä ja leikkikaluja, sitten seurasivat tykit ja kaari-
pysy, sillä ensimmäinen maailmansota oli ovelta.

Silloin niinkuin nytkin poikien leikkikalut seurasivat aikaansa. Maanviljelijä Mäkimattilakin muistelee: »— kohta sen jälkeen kun ensimmäinen auto kulki valtatieä kotimme ohi, kulki katajaisen kaaren voimalla tekemämme auto pitkin pirtin lattiaa».

Tämä lapsuudessa ja nuoruudessa saatu oppi lankesi hyvään maaperään, sillä taito säilyi huolimatta neljän-



Juustokehän sivut on yhdistetty kehikoksi, ja kahteen vastakkaiseen sivuun on kiinnitetty puutapit. Nämä sopivat täsmälleen koristeellisen pohjaosan vastaaviin reikiin. Kehien laidoissa ei ole käytetty suuritöistä ja aikaa vievää sinkkausliitosta, vaan sivut on yhdistetty ensin vähällä liimalla, minkä jälkeen kiinnitys on vahvistettu puutapeilla. Tällainen kehä on helppo pestä, ja juusto pysyy eheänä ja kauniina, kun kehikon nostaa pois.



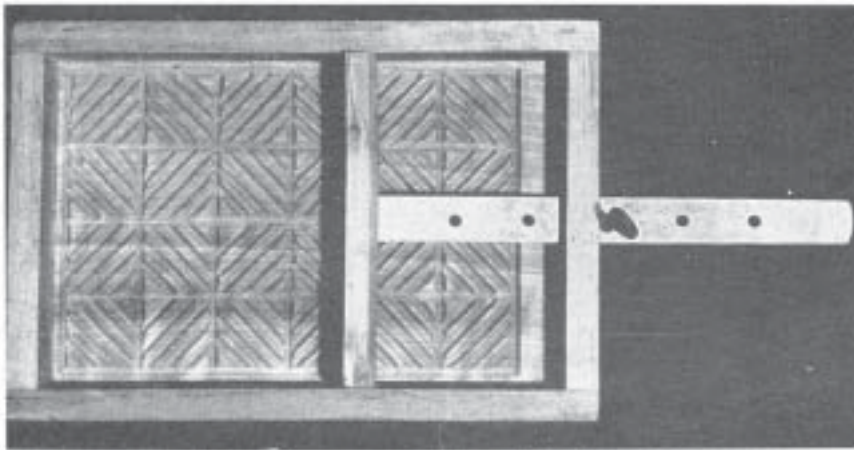
»Käyttäen apuna metrimittaa, harppia ja suoraakulmaa piirrän kuivattuun, valmiiksi höylättyyn koivulautaan suunnittelemani mallin, tai käytän mallina vanhaa, kaunista juustokehää. Kulmateltalla kaiverran kuviot. Ennen kaiverrusta pidän puuta höyryssä, mikäli se on tarpeellista, lohkeilemisen estämiseksi». – Kuvassa puolet mallista, missä kahteen vastakkaiseen sivuun muodostuu kolme pyöreätä kuviota ja keskelle seitsemän pientä vinoneliötä.

kymmenen vuoden tauosta. Asevelvollisuuden suorittuaan Kalle Mäkimattila rupesi viljelemään omaa talaan, ja maatalon hoito ja erilaiset luottamustehtävät veivät ajan niin tyystin, ettei aikaa varsinaisen työn ulkopuolella juuri jäänyt. Neljäänkymmeneen vuoteen ei valmistunut kuin haravan piikkejä, lypsyjakaroita ja muuta talossa välttämätöntä.

Nyt kun hän jokin vuosi sitten luopui talonpidosta ja viettää »vaarin

päiviä» uudessa talossaan, ymmärtää hyvin sen innon, millä hän on paneutunut tähän vanhaan harrastukseensa. Se ei tosin ole enää yksinomaan harrastus, sillä puutöitä valmistuu myös jonkin verran myyntiin. Kaikesta näkee, että niiden teko on mieluisaa, »aika kuluu näitä näpperellessä niin nopiaan».

Maanviljelijä Mäkimattilan verastahuone on vieraille mielenkiintoinen paikka. Kookkaitten pahlilaatikoiden



Emäntä, jolla on Kalle Mäkimattilan suunnittelema säädettävä juustokehä, ei oudu pulaan, vaikkei juuston aineksia olisikaan kehän täydeltä. Kulloisenkin tarpeen mukaan hän siirtää kehän liikkuvan sivun sopivaan kohtaan ja kiinnittää sen puutapilla.

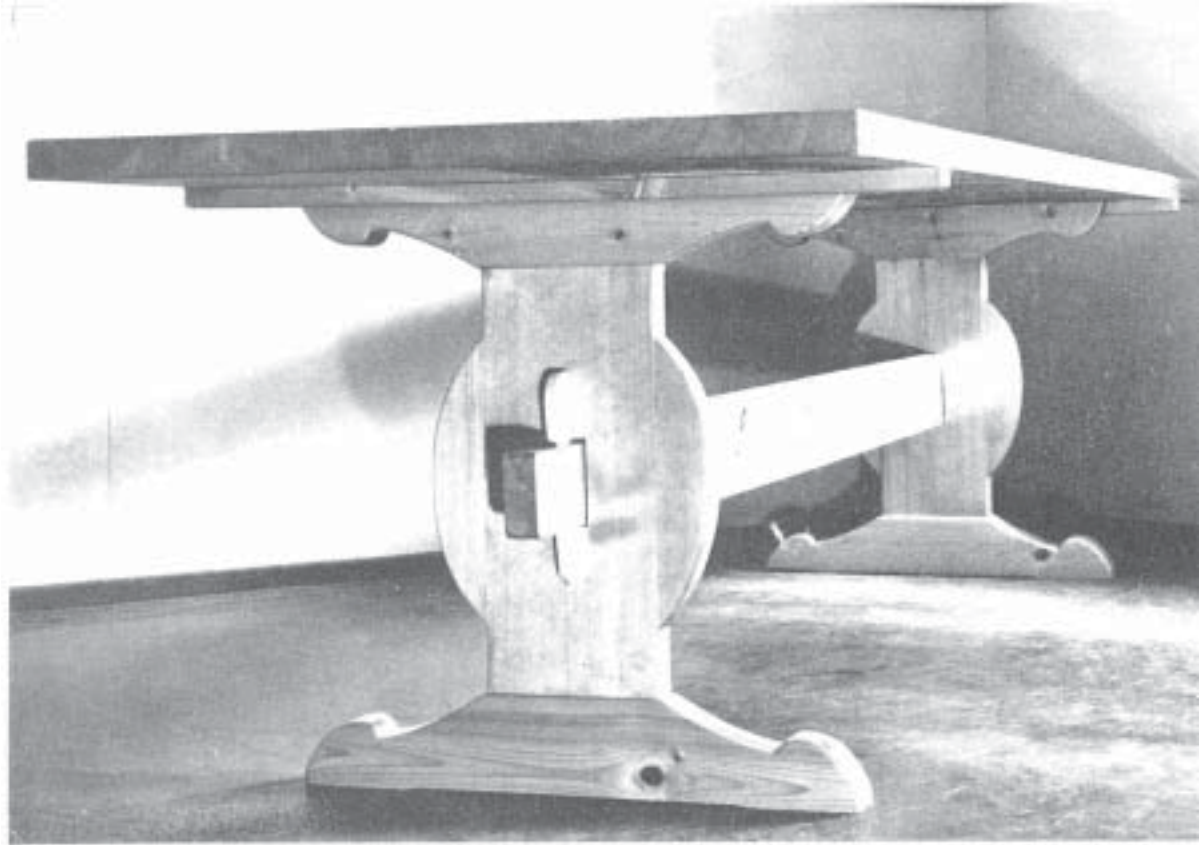
alta paljastuu toinen toistaan konstikkaampia töitä, osoituksena osallistumisesta moniin kilpailuihin, – ja aina hyvällä menestyksellä. Esille tulee vanhan tuvan pienoismalli, ja Loimaan maatalousnäyttelyyn tehty »Maanviljelys rattailla». Se onkin jo työ, joka vie sanattomaksi. Tuntuu ihmeelliseltä kun pienen pienet puurattaat pyörivät, ja eri osat liittyvät toisiinsa saumattomasti niin, että katsoja näkee pienoiskoossa viljan vaiheet kylvöstä valmiiksi leiväksi. Saattaa hyvin arvata sen suunnattoman työajan ja suunnittelun minkä työn valmistaminen on vaatinut.

Näiden erikoistöiden rinnalla on tietysti monenlaisia käyttöesineitä. Parhailtaan oli työn alla juustokehä, jonka pohjan vinoneliöistä muodostunut koristelu on kauneimpia näemiäni. Koristelu oli saatu emännän kotoa peräisin olevasta vanhasta juustokehästä. Kalle Mäkimattila kertoi, miten hän oli aina sitä ihailnut ja ihmetellyt miten se oli voitu tehdä. Asia vaivasi häntä niin, että hän päätti yrittää, ja nyt kun pohjan kuvio oli jo miltei valmis, saattoi todeta, että työ oli erinomaisesti onnistunut.

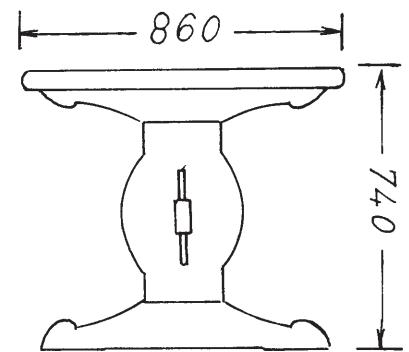
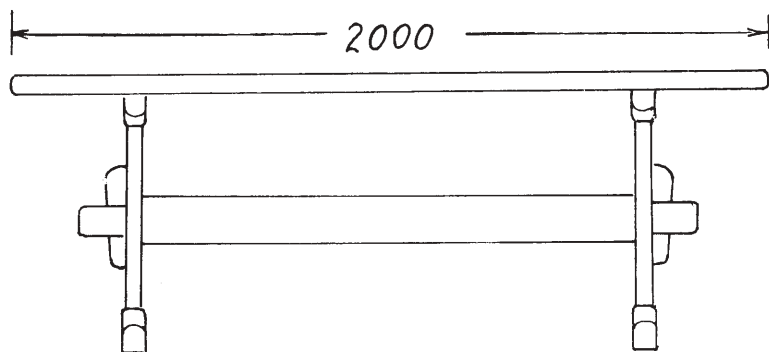
Juustokehien rinnalla ovat puulelut erikoisesti miellyttäneet Kalle Mäkimattilaa. Hänen haaveenaan olisi saada sarjat eri maakuntien puuleluista. Tämäntapaisen sarjan kokoaminen ja mallikappaleiden valmistaminen vaatisi kuitenkin aikaa viepää tutkimista, esineiden keräämistä ja valokuvaamista, työ, joka ehdottomasti vaatisi apulaisen. Apulaisen palkkaamiseen ei taas yksityisellä henkilöllä ole mahdollisuuksia. Tuntuu kuitenkin siltä, että tämänlaatuisen tallentaminen olisi tärkeätä, ja vanhoista leluista saattaisi löytyä paljon sellaisia, joilla tämänkin päivän lapset mielellään leikkisivät.

Puutöiden teko on vain eräs Kalle Mäkimattilan monista harrastuksista. Kesällä on ensisijalla puutarhan hoito ja kalastus. Hän kuuluu henkilöihin, joiden työt ovat tunnettuja laajemmaltikin, niinpä joulukuussa 1965 myönsi Varsinais-Suomen Kulttuurirahasto hänelle tunnustuspalkinnon tehdystä kulttuurityöstä.

Maija Ahtimo



PIRTINPÖYTÄ JA PENKKI, JOHANNES SUONPÄÄ



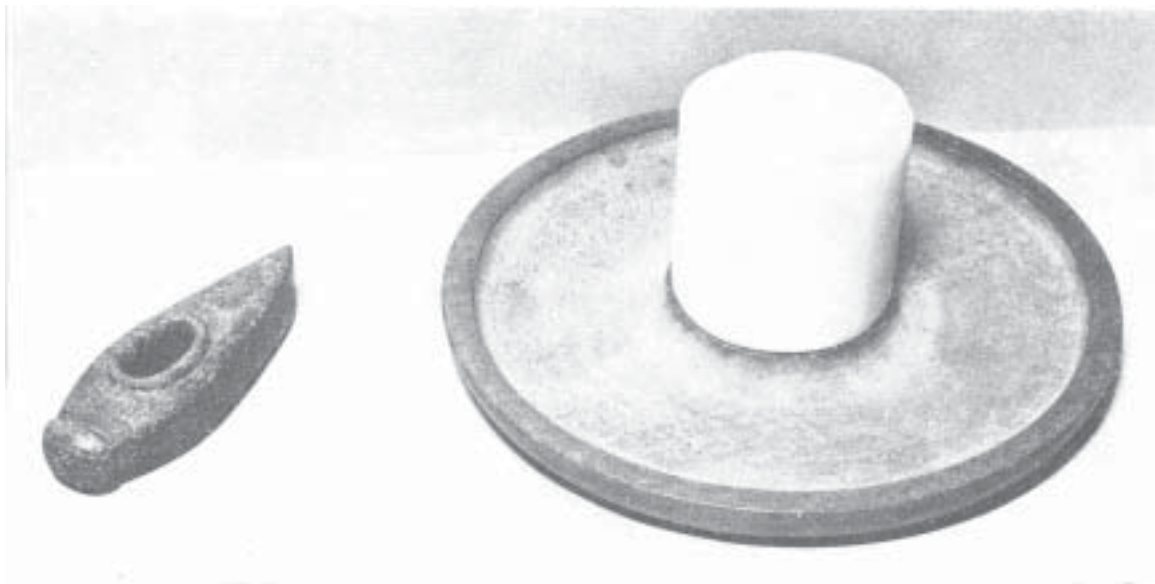
**MAITOJUUSTON
VALMISTUSOHJE**

■ Maitojuustoreseptin isänsä valmistamiin juustokehiin antoi Suomen ensimmäisenä Loistoemäntänä tunnettu *Hanna-Maija Nepponen Alastarolta*.

2-3 l maitoa kuumennetaan 37-40°. (Parasta on lypsylämpöinen maito.)

1 tl juustonjuoksutinta 1 maitolit-
raa kohden lisätään.
Annetaan seistä 10-20 minuut-
tia. Juustomassa rikotaan, ja

annetaan heran erottua. Erot-
tunut juusto nostetaan juusto-
kehään, ja päälle ripotellaan
suolaa maun mukaan. Tämän
jälkeen juusto siirretään vii-
leään paikkaan seisomaan jok-
sikin aikaa, esimerkiksi yön yli.



WALDEMAR BÜHLER:

VUOLUKIVEN TYÖSTÖMENETELMÄT

Edellisessä kirjoituksessani selostin vuolukiven käsittelyyn liittyvää yleis-tietoutta. Tällä kerralla selostan ai-neksen työstämiseen liittyviä yksityis-kohtia ajatellen ensisijassa »jokamie-hen» työskentelyolosuhteita.

PINNAN HIONTA

Vuolukiven pinnan hionta sahaten suoritettuna paloittelun jälkeen tapah-tuu hiekkapaperilla, vesihiontapape-rilla tai hiontalaikalla hioen.

Milloin hiontapaperia käytetään, on sen käsittelyssä kiinnitettävä huomiota karkeusasteisiin, jotka vaihtelevat tehtävän laadun ja tarpeen mukaan. Hiontapaperi on syytä kiinnit-tää hiontatukeen riittävän tasaisen hiontajäljen aikaansaamiseksi. Hionta suoritetaan kuivana ja vasta aivan viimeistelyvaiheessa voidaan käyttää väliaineena vettä.

Mikäli työskentelyolosuhteet sallivat, on edullista käyttää hiontaan erityisiä teräskeskilaukkoja, joiden kehänopeus on 30 m/sek. Jos tämä

laukko on asetettu pyörimään pysty-suoraan, voidaan sen avulla suorittaa myös kiven leikkaus edellyttäen, että laikan alle on rakennettu liukuva työstöpöytä, jonka avulla työkappa-letta siirrellään.

Pinnan hiontaan pyrittäessä laikka pyörii taas vaakatasossa. Jotta saataisiin aikaan riittävän tehokas työn jälki, tulee työstöpöydän niin ikään olla liikkuva.

Edellä kuvatut hiontalaikat voidaan kiinnittää myös sähköisiin käsityö-välineisiin. Tällöin tarjoutuu mahdolli-suus suorittaa työstö käsivaraisesti, mikä puolestaan tarjoaa mahdollisuu-det esim. veistoksellisten ilmaisujen tekoon.

Hiontalaikat voidaan jakaa kahteen pääryhmään. Ensimmäisenä on mainittava edellä kuvatut teräskeskilau-ikat, joita käytetään siis sekä kiven leikkauksessa että hionnassa. Laukko-jen reunaan on kiinnitetty noin 4 cm:n levyinen karborundum-jauhetta sisäl-tävä vyö, joka suorittaa edellä maini-tun työstön. Toinen tapa suorittaa vastaavat työstötoimenpiteet on käyt-

tää karborundumlaukkoja (esim. bi-karbidilaukat). Näitä käytettäessä on tarjolla se etu, että laikkojen reunoja voidaan muotoilla metallirissan avulla haluttuun leikkaus- tai hiontamuo-toon. Vastaavasti voidaan laikoista koota samaan akseliin sarja työkap-paleen profiiliin mukaan ja täten lei-kata suoraan työkappaleet määrä-muotoon. Työkappaleiden tulee täl-löin olla liikkuvalla alustalla. Alustan avulla työkappaleet syötetään laikka-sarjaa vasten.

PORAAMINEN

Erlaisia tarkoituksia varten joudu-taan vuolukiveä myös usein poraa-maan. Tämä tulee ajankohtaiseksi silloin, kun työkappaleita halutaan liittää toisiinsa tukevasti esim. tappi-liitoksella tai haluttaessa laatan pin-taan joitakin sahausin suoritettavia koristeaiheita.

Poraaminen suoritetaan kierukka-poralla joko käsiporakonetta tai pöy-täporakonetta käyttäen. Kierukka-

poran kärkikulman tulee olla noin 130°.

Suuria työkappaleita porattaessa kappaleet pysyvät painonsa ansiosta paikallaan. Jos kysymykseen tulee pienten työkappaleiden poraus, on ne asetettava porausta varten väkkaasti tasaiselle porausalustalle, ts. porakoneen pöydälle ja varottava ettei syöttöpaineen aiheuttamaa keikahtamista tai sivuttain liukumista pääse tapahtumaan.

Pehmeytensä vuoksi vuolukiveä on erittäin helppo ja nopea porata.

TALTTAUS

Taltan käyttö vuolukiven muotoilussa perustuu samoihin oivalluksiin kuin puu- ja metallityön suorittamisessakin. Tehtävänsä mukaisesti muotoiltujen talttojen avulla saadaan kiven pintaan uria ja syvennyksiä. Lastuamisen kautta voidaan myös poistaa tiettyjä alueita kiven pinnasta.

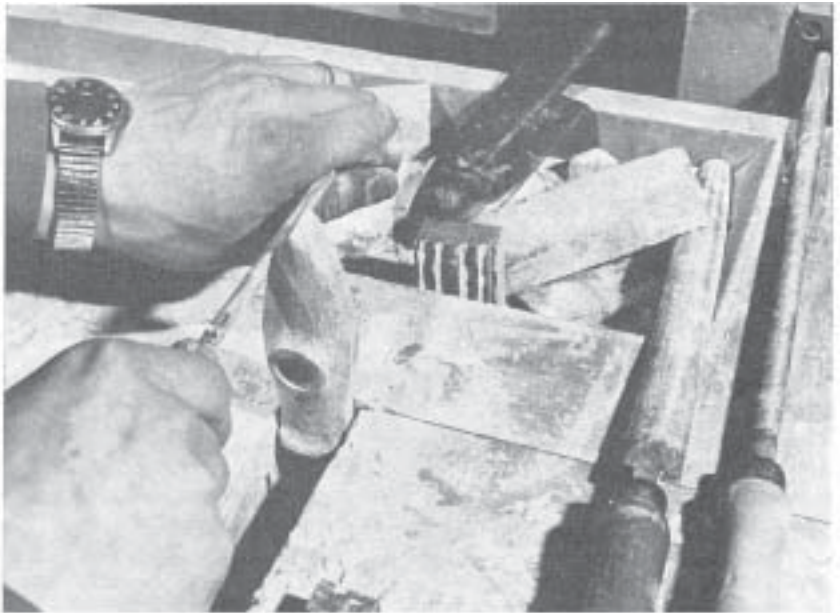
Vastaten taltan erilaisia käyttövaatimuksia joko katkaisevana, lastuavana tai leikkaavana työkaluna, on olemassa joukko erilaisia talttamuotoja. Nämä poikkeavat toisistaan pääasiassa särmän muodon ja välineen koon muodossa.

Taltan käyttäjä muotoilee taltan kärjen smirkelissä ja viimeistelee sen tahkossa tarpeen mukaan.

Talttaustyössä on katse aina suunnattava taltan terään eikä sen lyöntipäähän. Täten voidaan tarkkailla taltan kulkua ja leikkaussärmän edistymistä piirrotuksen määrämällä tavalla. Lyöntivälineenä käytetään visanuijaa, mikä – merkillistä kylläkin – on osoittautunut paremmaksi kuin metalli- tai kovakuminuijat.

Itse talttaus perustuu aina huolellisesti laadittuun ja työkappaleen pintaan piirrettyyn piirrotukseen. Työstämisen yhteydessä taltan muoto vaihtuu tarpeen mukaisesti. Viimeistely voidaan suorittaa joko hiekkapaperilla tai tarkoitusta varten muotoiltujen karborundum-kappaleiden avulla.

On luonnollista, että milloin käytävissä on esim. käsiporakone, voidaan siihen kiinnittää tarvittavat viimeistelylaitat, joiden avulla työsuoritus tapahtuu nopeasti ja vaivattomasti.



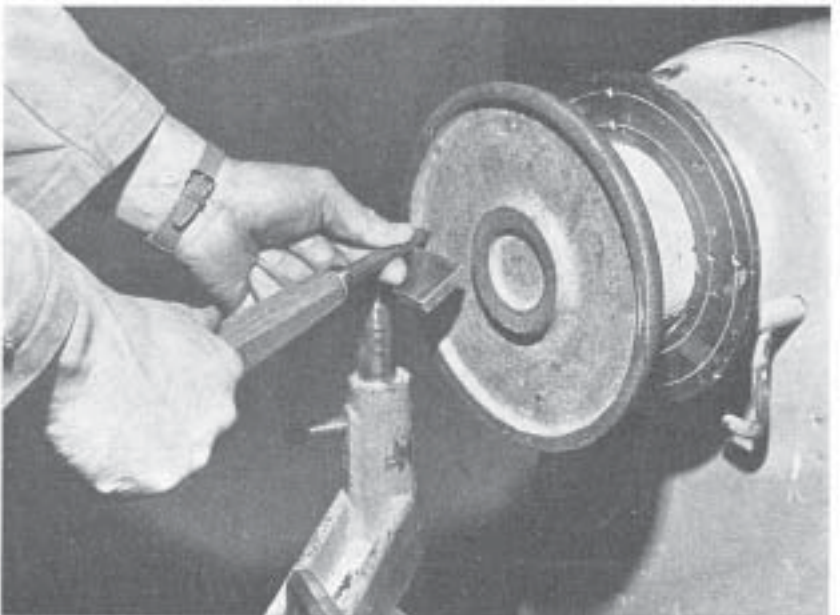
Vuolukiven pinnan hiontaa.

VUOLUKIVEN SORVAUS

Työkappaleiden muodostaminen pyöreäksi tapahtuu sorvaamalla. Vuolukiveä sorvattaessa pätevät samat ohjeet kuin puuta tai metallia vastavasti työstettäessä.

Tarjolla on kolme sorvausmenetelmää, nim. tasosorvaus, lieriösorvaus ja ontelosorvaus.

Milloin halutaan saada useita tarkalleen samanmuotoisia esineitä, voidaan valmistaa metallista esineen muotoa noudattava leikkausterä, joka terotetaan noin 45° kulmaan. Leikkausterä tuetaan, ja taltan avulla perusmuotoon sorvattu työkappale viimeistellään edellä mainitulla leik-



Vuolukiven sorvausta.

kausterällä sorvaten. Esimerkiksi pilareiden valmistaminen tapahtuu tätä menetelmää noudattaen.

VUOLUKIVIEN LIITTÄMINEN

Pieniä kivesineitä valmistettaessa ei ole tarkoituksenmukaista pyrkiä suorittamaan liitoksia, ellei esineen suunnittelussa ole tätä seikkaa haluttu korostaa. Niinpä yksittäiset esineet on vaikeuksitta mahdollisuus valmistaa kokonaisuudessaan samasta kappaleesta. Jos liittäminen kuitenkin tulee suoritettavaksi, on liitossauma ensinnäkin valmistettava huolellisesti ja milloin tarpeellista, valmistauduttava käyttämään vahvikkeena joko metallitappeja tai metallilevyä. Metallitappeja käytettäessä valmistetaan vastaavat reiät työkappaleisiin poraamalla ja metallilevyä käytettäessä vastaavasti urat.

Milloin tyydytään käyttämään vain liimaliitosta, on syytä suositella tarjolla olevia muovi- tai kontaktiliimoja.

Myös muuraukset on tavallisesti suunniteltava niin, ettei kivien yhteen-

liittämiseen tarvita laastia. Saumojen tiivistämiseksi ja kivissä mahdollisesti esiintyvien pienten epätasaisuuksien poistamiseksi sivellään tiilien vastakkain tulevat pinnat aivan ohuesti tulenkestävällä vesilasilaastilla. Sen kokoomus voi olla esim. seuraava:

vuolukivijauhoa	50 %
kaoliinia	25 %
kvartsihiekkää	25 %
	100 %

Tähän seokseen lisätään noin 20 Bé:n vesilasiliuosta, kunnes saadaan ohut velli, joka tavallisesti siveltimellä levitetään kiven pintaan.

Vuolukivilevyjä rakennusten ulkopintoihin kiinnitettäessä on edullista jättää noin 5 cm:n ilmarako tiili- ja betoniseinän sekä vuolukivilaattojen väliin. Tällöin seinällä on mahdollisuus »hengittää» eikä jäätyviä vesikasautumia pääse syntymään. Levyt kiinnitetään tavallisesti metallikoukkuja käyttäen takamuuraukseen.

KIILLOTUS

Pehmeytensä vuoksi vuolukiveä on verrattain vaikeata kiillottaa, eikä se ole aineksen erityislaatuisuuden tuntien tarpeellistakaan. Yleensä on totuttu näkemään vuolukivi kiillottomattomana. Tosin hyvin huolellisesti vesihiontapaperilla suoritettu viimeistely korostaa kiviaineksen erityislaatua, mutta siitä huolimatta esineen pintaan ei saada aikaan kiiltoa kuten esim. graniittiin.

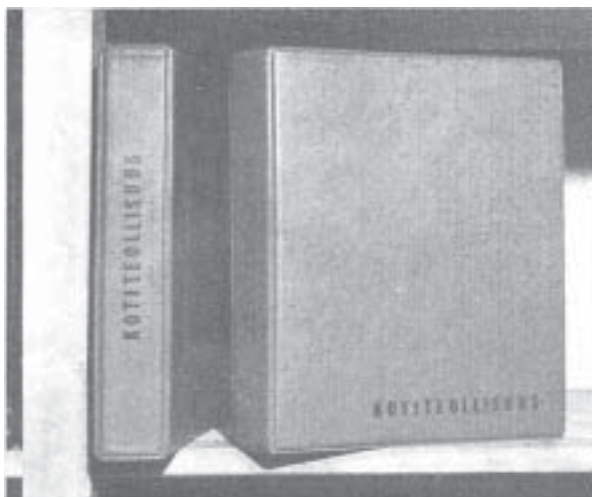
Milloin esineen pintaan ehdottomasti halutaan kiilto, joka hyvin selkeästi tuo esiin kiven struktuuria, on tyydyttävä käyttämään erityislaikkaa. Tutkimuksia näiden laikkojen kehittämiseksi suoritetaan parhaillaan.

Lakan levittäminen esineen pintaan voi tapahtua ruiskuttamalla tai sivelemällä.

Vuolukiviesineet voidaan myös vahata. Vahaamalla kiven huokokset täyttyvät, ja esine saa kiven struktuuria korostavan puhtauden.

Käytettäköön mitä pintakäsittelymenetelmää hyvänsä on muistettava, että se ei saa olla esteenä esineen käyttötarkoitukselle.

TALLETATTEHAN KOTITEOLLISUUS-LEHDEN VUOSIKERRAT



Parhaiten lehdet säilyvät koottuina punaiseen Kotiteollisuuslehden kansioon. Näin »sidottuina» ne on mukava sijoittaa kirjahyllyyn, josta ne tarvittaessa ovat helposti saatavilla.

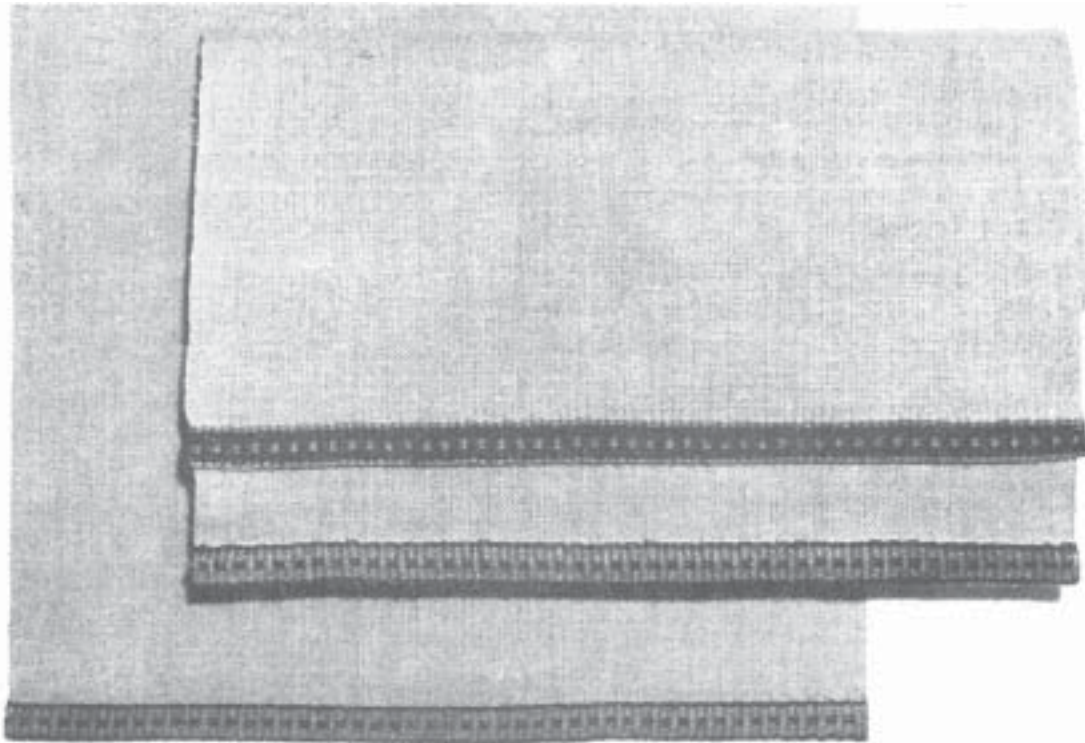
Kansioihin sopivat Kotiteollisuus-lehdet vuodesta 1960 lähtien. Kansioon mahtuu 2 vuorikertaa. Lehdet kiinnitetään kätevästi pienillä koukuilla. Hinta 6,- mk + postikulut.

Huom! Tilattaessa pyydetään mainitsemaan, mitkä vuosikerrat tulevat säilytettäväksi samassa kansiossa, että kiinnityskoukkuja voidaan lähettää tarpeellinen määrä.

Tilaukset osoitella Kotiteollisuus, Tempelikatku 15 A 5, Helsinki 10. Puh. 493 345.



Kevään ja kesän ranta-, ulkoilu- ja kesäpukimia ovat eurooppalaiset muodinluojat käyneet valokuvaamassa Rhodoksella. Suomalaisista olivat mukana Suomen Trikoo, Silo ja Orimattilan Kutomo. – Kuvassa kaksi hienostuneen yksinkertaista jakkupukua portugalilaisen Tricotnimisen valmistajan tuotannosta.



1

PIRTANAUHAA MUISTUTTAVIA PYYHKEIDEN JA PIENTEN LIINOJEN RAITOJA

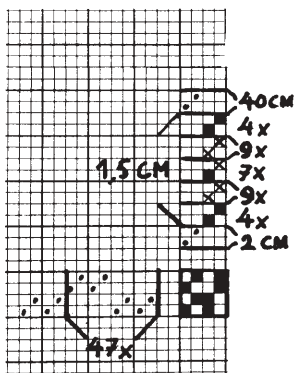
■ Nykyisin, kun erilaisten nauhojen käyttö on kovin muodikasta, voi kangaspuidenomistaja kutoa pirtanauhaa muistuttavan raidan suoraan kankaaseensa. Oheisissa kuvissa on yksi tabletti ja kaksi pyyhettä, joiden päät on somistettu tällaisella ripsiraidalla. Kaikissa on pellavaloiimi, jota monet kankurit aivan turhaan pelkäävät. Aloittelijalla kestävät reurat paremmin, jos hän luo kumpaankin hulpioon 3–4 lankaa samanpaksuisesta,

mutta kerratusta pellavalangasta, esim. n:o 50 tai pellavaisesta nypläyslangasta. Ripsiraitaa kudottaessa täytyy kudetta vähän »syöttää» samaan tapaan kuin matonkutomisessa, jotta loimi saadaan kokonaan näkymättömiin ja jotta kangas ei kapene raidan kohdalla.

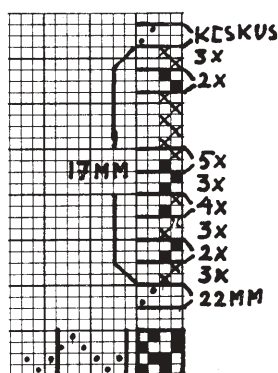
Tabletit, kuva 1.

Valmis koko 30 × 43 cm.

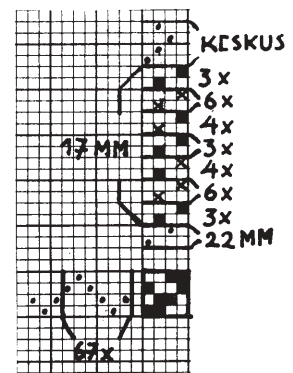
Loimi valkaisuamatonta aivinalan-



1



2



3

kaa n:o 16, menekki 10 metrin (18 kpl) loimeen noin 370 grammaa.

Luodaan 380 lankaa neljältä päältä.

Pirta 60/2. Leveys pIRRassa 31,6 cm.

Palttinakude valkaisuematonta aivina- tai rohdinlankaa n:o 16–20 tai kaikkein mieluummin tietysti ohutta käsinkehrättyä pellavalankaa, jos on mahdollisuus sellaista saada. Menekki noin 320 grammaa.

Ripsikude värillistä aivinalankaa n:o 16 tai 20 (Wetterhoff tai Vuorelma) noin 100 grammaa.

Rakenne 1. Poljentaohjeessa risti = punainen kude, täytetty ruutu = musta kude. Muita väripariehdotuksia: tummahko violetti ja vihreänkeltainen tai vihreänkeltainen ja tummanruskea.

Ripsiraidan leveys on noin 1,5 cm. Palttinapohjaa kudotaan noin 40 cm. Kumpaankin päähän kudotaan noin 2 cm palttinaa päämeenvaraksi, joka ommellaan nurjalle ripsiraidan sisäreunaan siten, että päärme peittää raidan kokonaan. – Kutonut *Kaarina Siira*.

Vieraspyyhkeet, kuva 2, päällä oleva pyyhe.

Koko 40 × 80 cm.

Loimi valkaisuematonta aivinalankaa n:o 12, menekki 6,5 metrin (6 kpl) loimeen noin 320 grammaa.

Luodaan 399 lankaa 3 päältä.

Pirta 50/2.

Palttinakude valkaisuematonta aivina- tai rohdinlankaa n:o 12 tai käsinkehrättyä pellavalankaa, menekki noin 300 grammaa.

Ripsikude värillistä aivinalankaa n:o 8 (Lankakauppa Aili Jokinen, Tampere) noin 70 grammaa.

Rakenne n:o 2. Poljentaohjeessa risti = punainen kude, täytetty ruutu = ruskeanmusta.

Ripsiraidan leveys on noin 17 mm. Päärmeenvara 22 mm palttinaa. – Kutonut *Maija Ronkainen*

Vakosidospyyhkeet, kuva 2, alla oleva pyyhe.

Koko 40 × 80 cm.

Jos haluamme vähän paksumpia ja ryhdikkäämpiä pyyhkeitä, rakennamme kankaan muuten samoin kuin edellä selostetun vieraspyyhkeen, mutta sidomme polkimet toiseen järjestykseen ja kudomme pyyhkeen

keskustan vakosidokseksi polkemalla kolmella vasemmanpuoleisella polkimella kärkipoljentaa. Päärmeen kudomme nytkin palttinaa, noin 22 mm (1. ja 3. poljin), jotta se on ohut. Ripsiraita noin 17 mm (2. ja 4. poljin).

Rakenne 3. Poljentaohjeessa risti = keltainen kude, täytetty ruutu = tummanruskea kude.

Loimi valkaisuematonta aivinalankaa n:o 12. Menekki 6,5 metrin (6 kpl) loimeen noin 320 grammaa. Luodaan 405 lankaa 3 päältä.

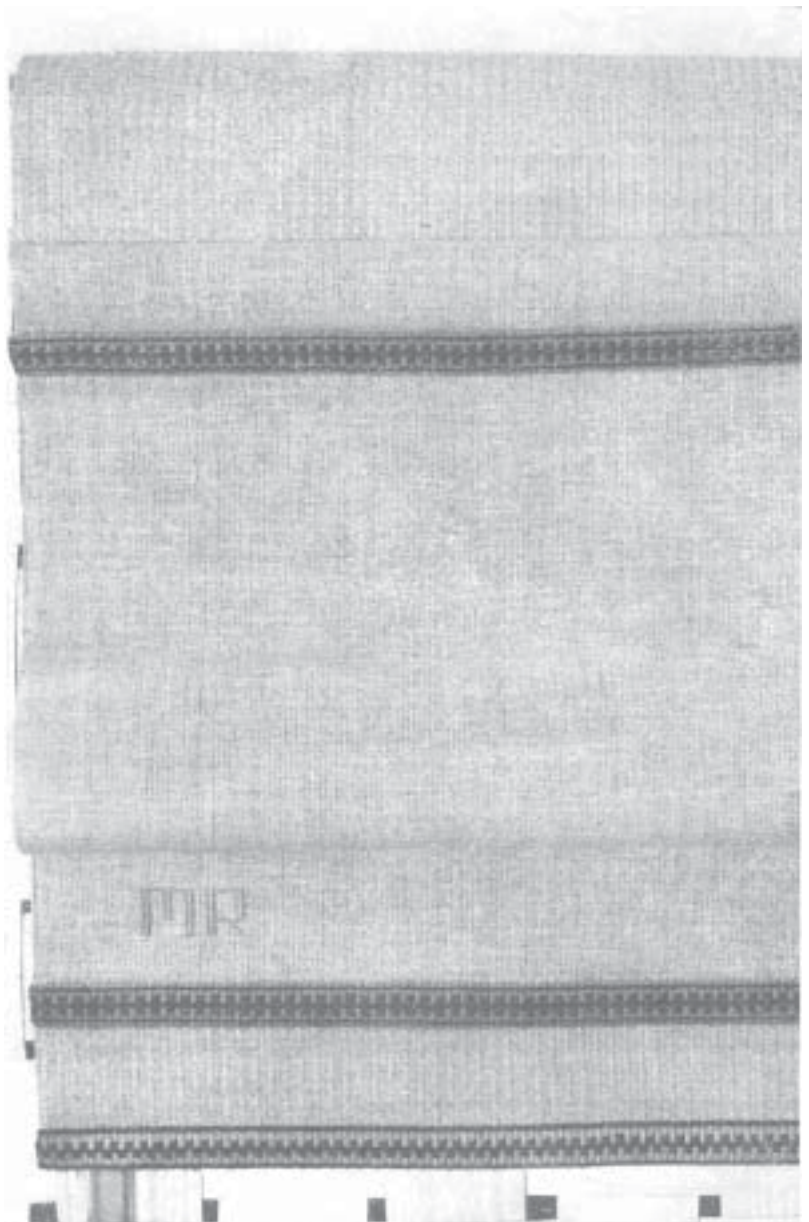
Pirta 50/2.

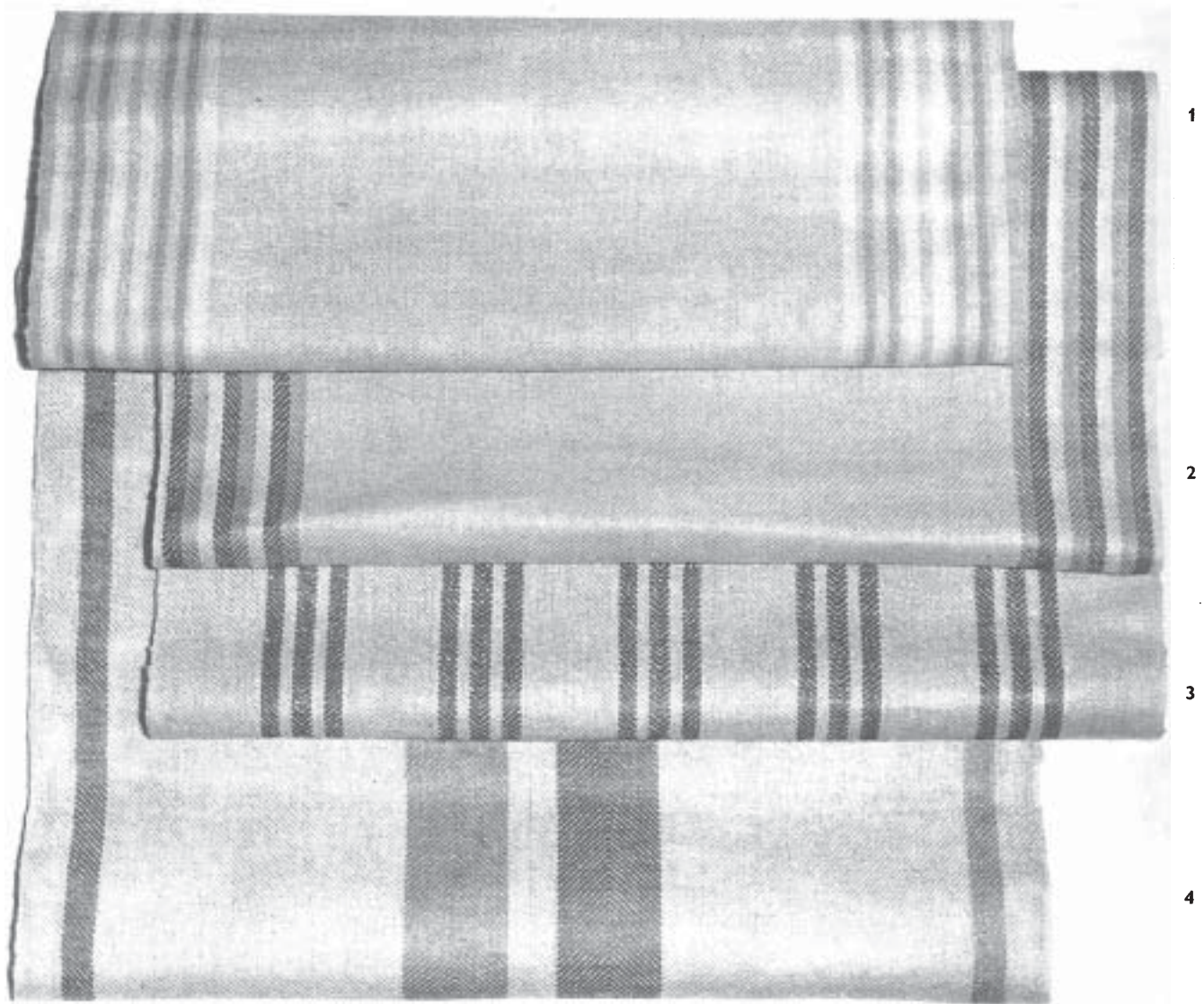
Kude valkaisuematonta aivina- tai rohdinlankaa n:o 12–16 tai käsinkehrättyä pellavalankaa, menekki noin 550 grammaa. Vakosidoksen kohdalla kuteiden tiheys noin 20–22 lankaa cm:llä. Ripsikude värillistä aivinalankaa n:o 8 noin 90 grammaa. – Kutonut *Maija-Leena Sallmén*

Oulun naiskotiteollisuuskoulun oppilastöitä.

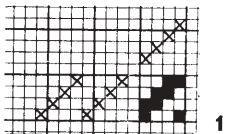
Anja Harkko

2





TÄYSPPELLAVAISIA PYYHKEITÄ

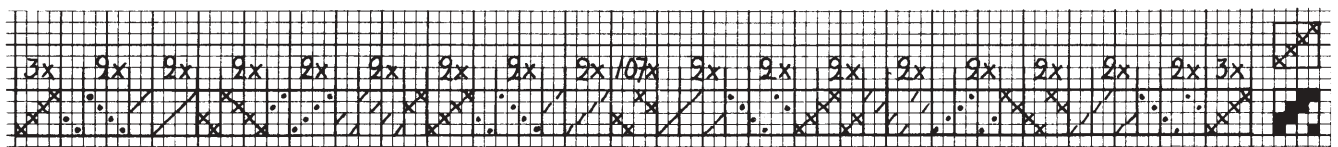


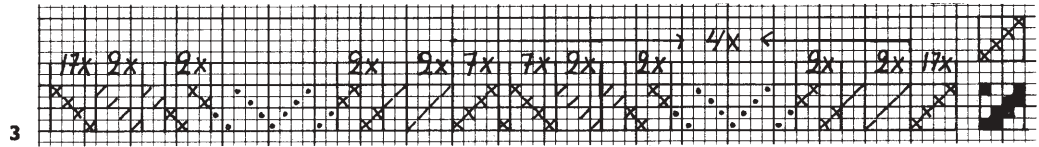
1. Kuvassa ylinä.

Loimi valkaisuaton pellavalan-
kaa n:o 12, reunan raidat keltaista,
oranssia ja punaista.

Loimen menekki metriä kohti: val-
kaisuaton 60 g, keltaista 10 g,
oranssia 5 g ja punaista 8 g.

Kude valkaisuaton pellavalan-





kaa n:o 12. Kuteen menekki metrille 80 g.

Pirta 60/2.

Loimen leveys pirraassa 48 cm, lankaluku 576.

Luontiohje:

12 l valkaisuematonta

8 » keltaista

4 » oranssia

6 » punaista

8 » valkaisuematonta

6 » punaista

4 » oranssia

8 » keltaista

8 » valkaisuematonta

8 » keltaista

4 » oranssia

6 » punaista

8 » valkaisuematonta

6 » punaista

4 » oranssia

8 » keltaista

360 » valkaisuematonta

8 » keltaista

4 » oranssia

6 » punaista

8 » valkaisuematonta

6 » punaista

4 » oranssia

8 » keltaista

8 » valkaisuematonta

8 » keltaista

4 » oranssia

6 » punaista

8 » valkaisuematonta

6 » punaista

4 » oranssia

8 » keltaista

12 » valkaisuematonta

Tuula Alikoivisto

Loimen menekki metrille: valkaisuematonta 70 g, tumman sinistä 7 g ja keskisinistä 7 g.

Kude valkaisuematonta pellavalankaa n:o 12. Kuteen menekki metrille 85 g.

Kankaan leveys pirraassa 51 cm.

Pirta 60/2, lankaluku 612.

Luontiohje:

12 l valkaisuematonta

2 x { 10 » tumman sinistä

10 » keskisinistä

10 » valkaisuematonta

10 » tumman sinistä

10 » keskisinistä

428 » valkaisuematonta

2 x { 10 » keskisinistä

10 » tumman sinistä

10 » valkaisuematonta

10 » keskisinistä

10 » tumman sinistä

12 » valkaisuematonta

Käthe Granroth

3. Loimi valkaisuematonta pellavalankaa n:o 12, raidat sinistä ja ruskeata pellavalankaa n:o 12.

Kude valkaisuematonta rohdinlankaa n:o 12.

Loimen leveys pirraassa vajaa 50 cm.

Pirta 60/2, lankaluku 599.

Luontiohje:

68 l valkaisuematonta

4 x { 10 » sinistä

8 » valkaisuematonta

11 » ruskeata

8 » valkaisuematonta

10 » sinistä

57 » valkaisuematonta

10 » sinistä

8 » valkaisuematonta

11 » ruskeata

8 » valkaisuematonta

10 » sinistä

68 » valkaisuematonta

May-Leth Klingberg

4. Loimi valkaisuematonta pellavalankaa n:o 12. Raidat vaaleata sinipunaista ja sinistä pellavalankaa n:o 12.

Loimen menekki metrille: valkaisuematonta 63 g, sinipunaista ja sinistä kumpaakin 10 g.

Kude valkaisuematonta rohdinlankaa n:o 12, menekki metrille 84 g.

Pirta 60/2, lankaluku 603.

Loimen leveys pirraassa runsas 50 cm.

Luontiohje:

32 l valkaisuematonta

16 » sinistä

180 » valkaisuematonta

59 » sinipunaista

29 » valkaisuematonta

59 » sinistä

180 » valkaisuematonta

16 » sinipunaista

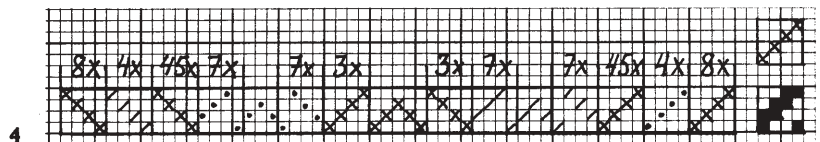
32 » valkaisuematonta

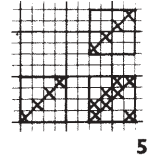
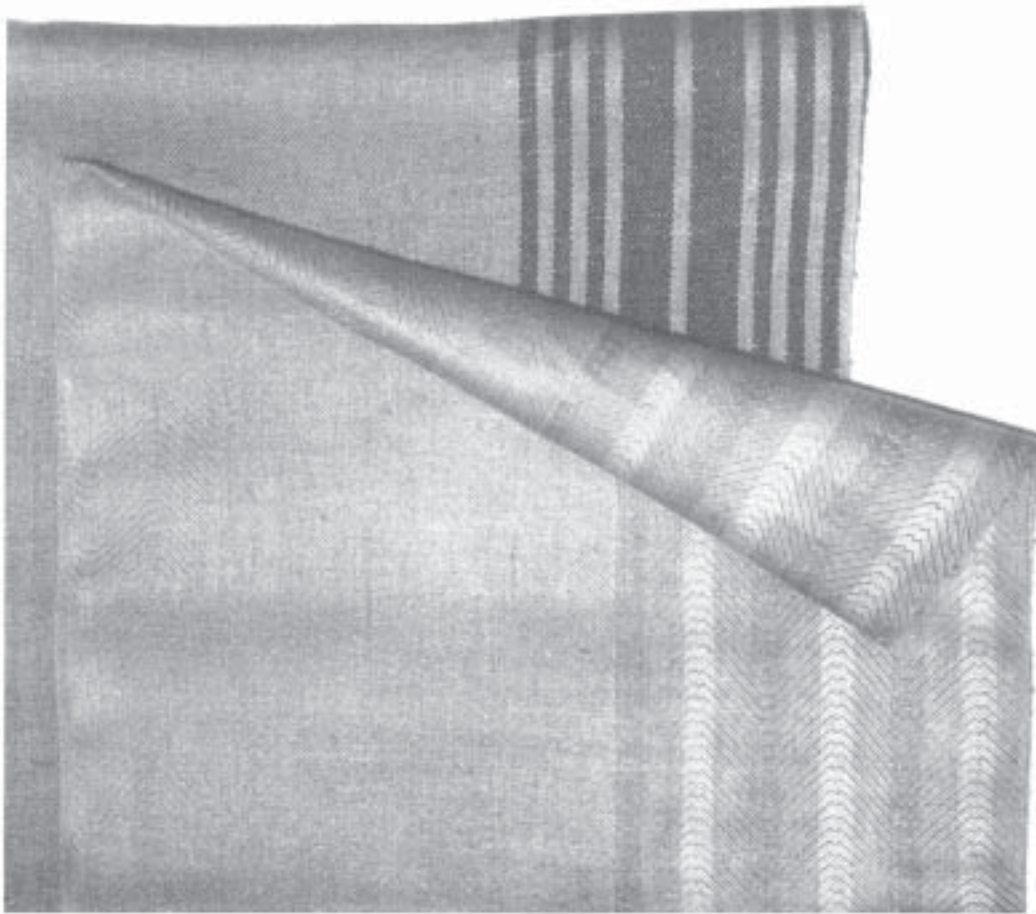
Niisintäohjeen merkit: vinoristi = valkaisuematonta, piste = sininen ja vino viiva = sinipunainen lanka.

Leena Wendelin

Turun kotiteollisuusopettajaopiston oppilastöitä.

2. Loimi valkaisuematonta pellavalankaa n:o 12, reunan raidat tumman sinistä ja keskisinistä.





5

5

6

5. Loimi valkaisuamatonta ja tumman vihreätä aivinalankaa n:o 12. Loimilangan menekki metrille: valkaisuamatonta 70 g ja tumman vihreätä 25 g.

Kude valkaisuamatonta rohdinlankaa n:o 12. Kuteen menekki metrille 85 g.

Pirta 60/2. Loimen leveys pirrassa 51 cm, lankaluku 612.

Luontiohje:

- 3 x { 10 l valkaisuamatonta
- 10 » vihreätä
- 2 x { 10 » valkaisuamatonta
- 30 » vihreätä
- 3 x { 10 » valkaisuamatonta
- 10 » vihreätä
- 412 » valkaisuamatonta

Helena Hiitola

6. Loimi valkaisuamatonta, tumman keltaista ja vaalean keltaista aivinalankaa n:o 20. Loimen menekki metrille: valkaisuamatonta 40 g, tumman keltaista 6 g ja vaalean keltaista 6 g.

Kude valkaisuamatonta rohdinlankaa n:o 20, menekki metrille 55 g.

Pirta 65/2. Loimen leveys pirrassa 50 cm, lankaluku 654.

Luontiohje:

- 3 x { 24 l valkaisuamatonta
- 21 » vaalean keltaista
- 24 » valkaisuamatonta
- 21 » tumman keltaista
- 384 » valkaisuamatonta

Ulla Hirvensalo

7. Loimi valkaisuamatonta, oranssia ja ruskeata aivinalankaa n:o 12. Menekki metrille: valkaisuamatonta 60 g, oranssia 15 g ja ruskeata 15 g, yhteensä 90 g.

Kude valkaisuamatonta aivinalankaa n:o 16, kuteen menekki metrille 80 g.

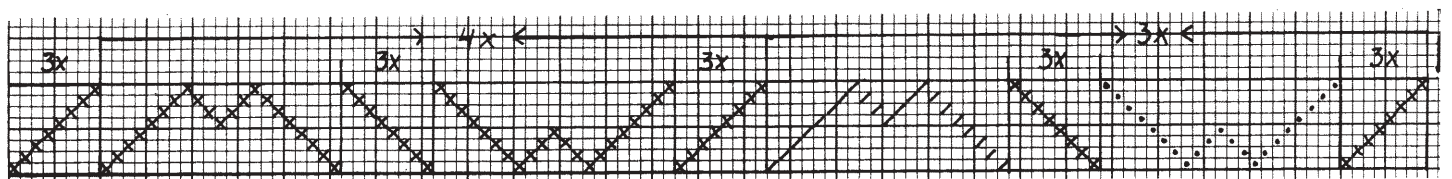
Pirta 60/2. Leveys pirrassa 50 cm, lankaluku 600.

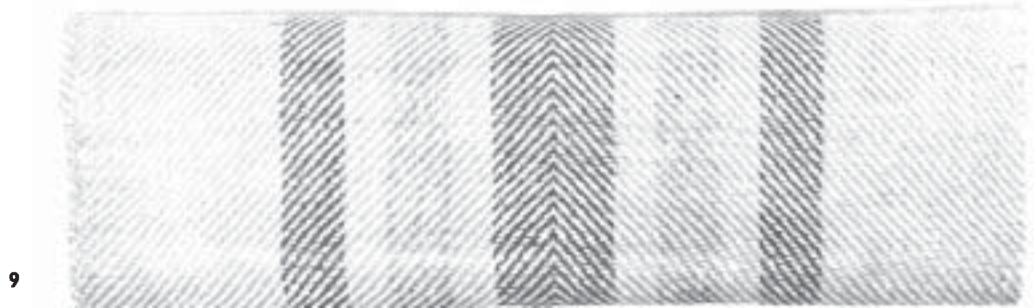
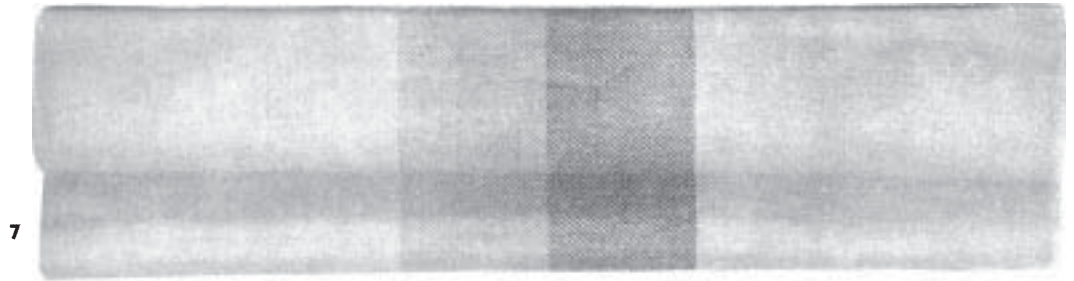
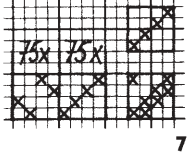
Luontiohje:

- 216 l valkaisuamatonta
- 84 » oranssia
- 84 » ruskeata
- 216 » valkaisuamatonta

Ritva Huiskala

6





8. Loimi valkaisuematonta pellavalankaa n:o 16, menekki metrille 80 g.

Kude valkaisuematonta, puolivalkaistua ja tumman punaista aivinalankaa n:o 16. Kudelankojen menekki yhteen pyyhkeeseen: valkaisuematonta 42 g, puolivalkaistua noin 22 g ja tumman punaista noin 8 g.

Pirta 80/2. Leveys pIRRassa 45,5 cm, lankaluku 727.

Poljentaohjeen merkit: vinoristi = valkaisuematonta, täytetty ruutu = puolivalkaistua ja vino viiva = tumman punainen lanka.

Pyyhkeen pituus päärmättynä 85 cm.

Riitta Mela

9. Loimi valkaisuematonta, tummaa ja vaaleata punasinistä aivinalankaa n:o 4. Loimen menekki metrille: valkaisuematonta noin 75 g, tummaa punasinistä 35 g ja vaaleata 17 g, yhteensä 127 g.

Kude puolivalkaistua rohdinlankaa n:o 4, kudelangon menekki metrille 95 g.

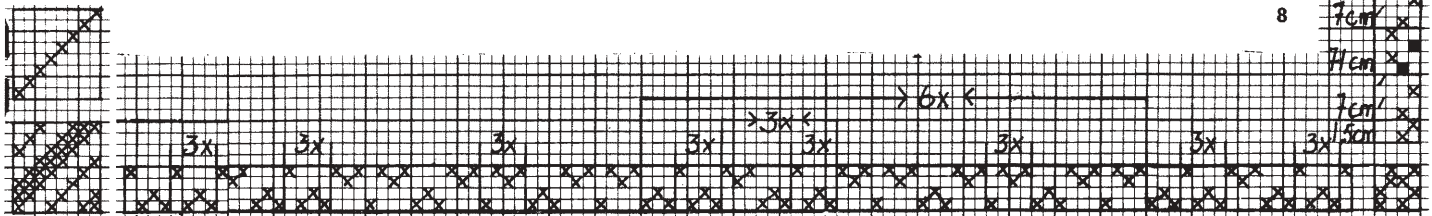
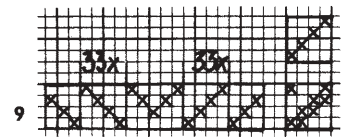
Pirta 60/1. Leveys pIRRassa 46 cm, lankaluku 275.

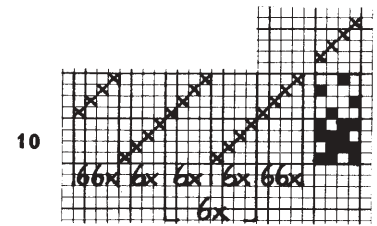
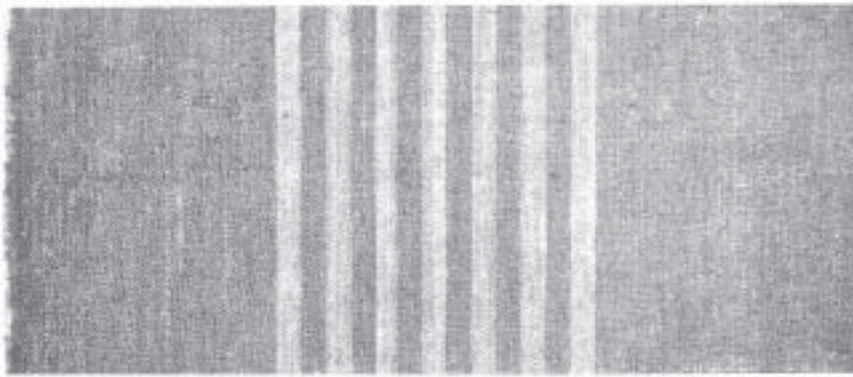
Luontiohje:

60 l valkaisuematonta
18 » tummaa punasinistä
12 » valkaisuematonta
18 » vaaleata punasinistä

12 l valkaisuematonta
35 » tummaa punasinistä
12 » valkaisuematonta
18 » vaaleata punasinistä
12 » valkaisuematonta
18 » tummaa punasinistä
60 » valkaisuematonta

Tarja Valtonen





10

10. Loimi ja kude värjättyä aivinalankaa n:o 20. Pirta 70/3, leveys pirrassa 40 cm, lankaluku 840. Pyyhkeiden pituus 75 cm. – Marja Auvinen

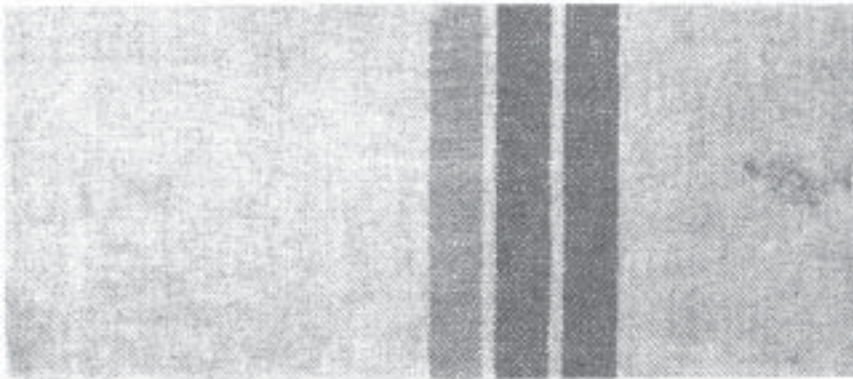
11. Pyyhkeiden koko 41 × 70 cm. Loimi valkaisuamatonta aivinalankaa n:o 10. Raidat lilaa, ruskeata ja keltaisen ruskeata aivinalankaa

n:o 20, käytetään kaksinkertaisena. Kude valkaisuamatonta aivinalankaa n:o 12.

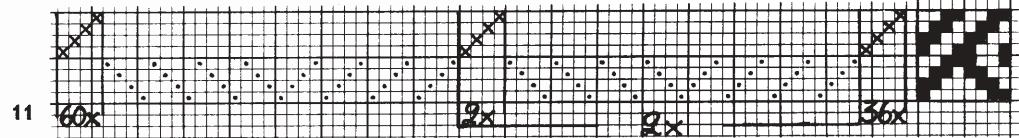
Pirta 60/2. (Raitojen kohdalla pujo-tetaan 4 lankaa samaan piinväliin = kahdesta niistä tulevat langat.)

Luontiohje:

- 144 l valkaisuamatonta
 - 62 » (31) lilaa
 - 8 » valkaisuamatonta
 - 62 » (31) ruskeata
 - 8 » valkaisuamatonta
 - 62 » (31) keltaruskeata
 - 240 » valkaisuamatonta
- Eila Salminen*



11

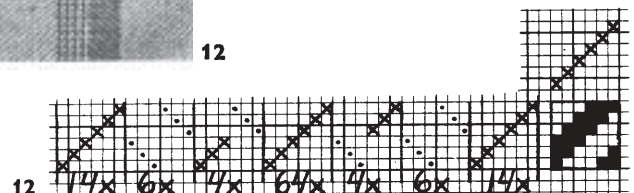


12

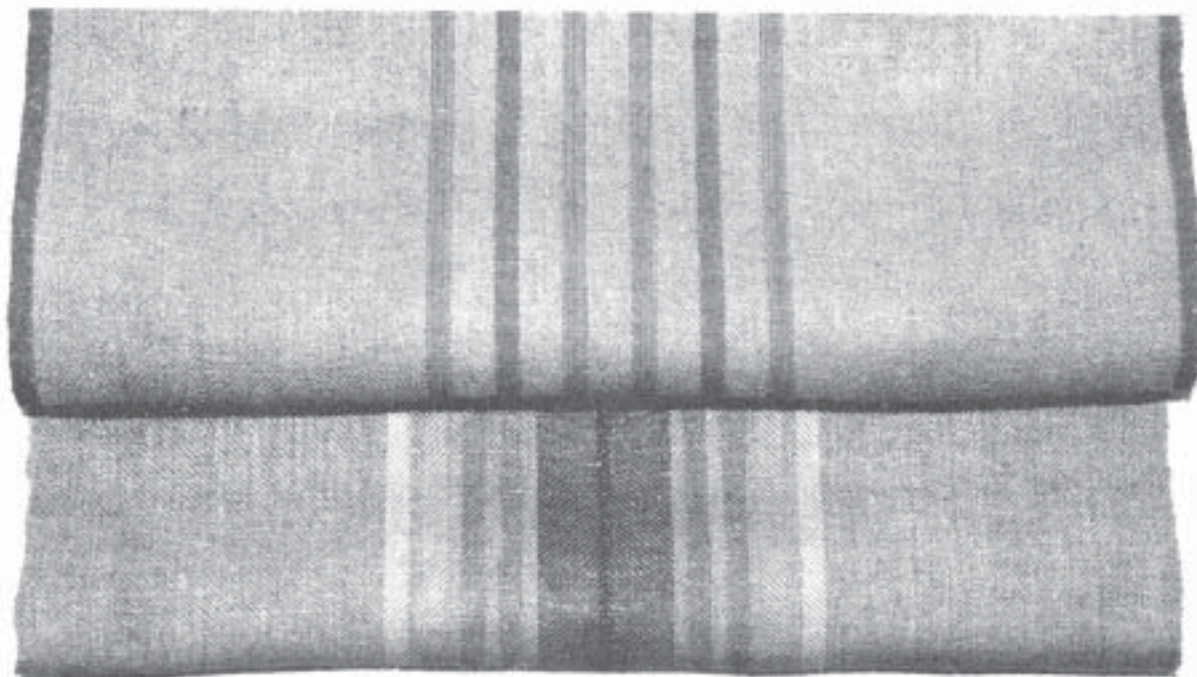
12. Loimi valkaisuamatonta aivinalankaa n:o 16. Raidat punaiseksi värjättyä aivinalankaa n:o 20.

Kude valkaisuamatonta rohdinlankaa n:o 16.

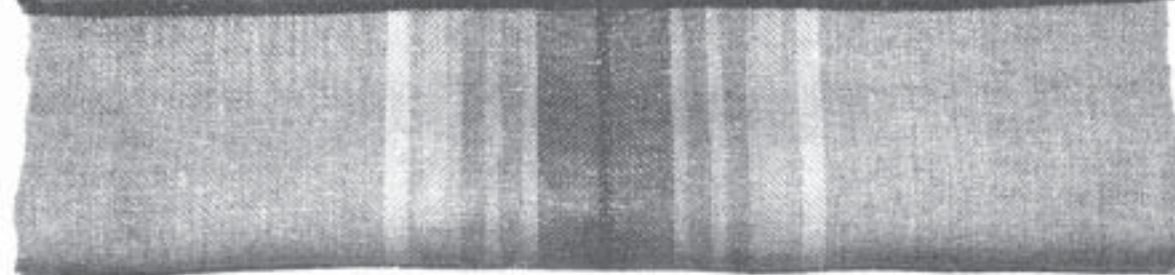
Pirta 80/2. Leveys 42 cm.



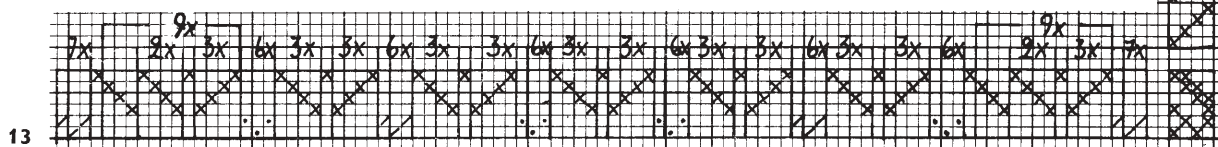
12



13



14



Luontiohje:

- 84 » valkaisetonta
- 36 » punaista
- 4 × { 3 » valkaisetonta
- { 3 » punaista
- 384 » valkaisetonta
- 4 × { 3 » punaista
- { 3 » valkaisetonta
- 36 » punaista
- 84 » valkaisetonta

Yhteensä 672 lankaa.

Niisintäohjeen merkit: vinoristi = valkaisetonta ja piste = punainen lanka. – *Gunnel Herrgård*

13. Loimi valkaisetonta, punaista ja oranssia aivinalankaa n:o 12. Menekki metrille: valkaisetonta noin 85 g, punaista ja oranssia kumpaakin noin 7 g.

Kude valkaisetonta aivinalankaa n:o 12, noin 80 g metrille.

Pirta 65/2.

Loimen leveys pirrassa 51,3 cm, lankaluku 667.

Luontiohje:

- 15 l punaista
- 217 » valkaisetonta

13 l oranssia

- 25 » valkaisetonta
- 13 » punaista
- 25 » valkaisetonta
- 13 » oranssia
- 25 » valkaisetonta, keskusta, josta lähtien luodaan päinvastaisessa järjestyksessä. – *Anneli Pelto-Uotila*

14. Loimi valkaisetonta aivinalankaa n:o 12, noin 65 g metrille. Raidat: vaaleata lilaa 3 g, sinililaa 3 g, punalilaa 3 g, lilaa 3 g, harmahava lilaa 15 g, tummaa lilaa 2 g metrille.

Kude valkaisetonta rohdinlankaa n:o 12, noin 90 g metrille.

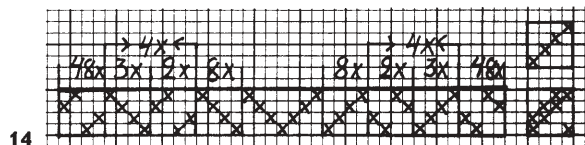
Pirta 60/2.

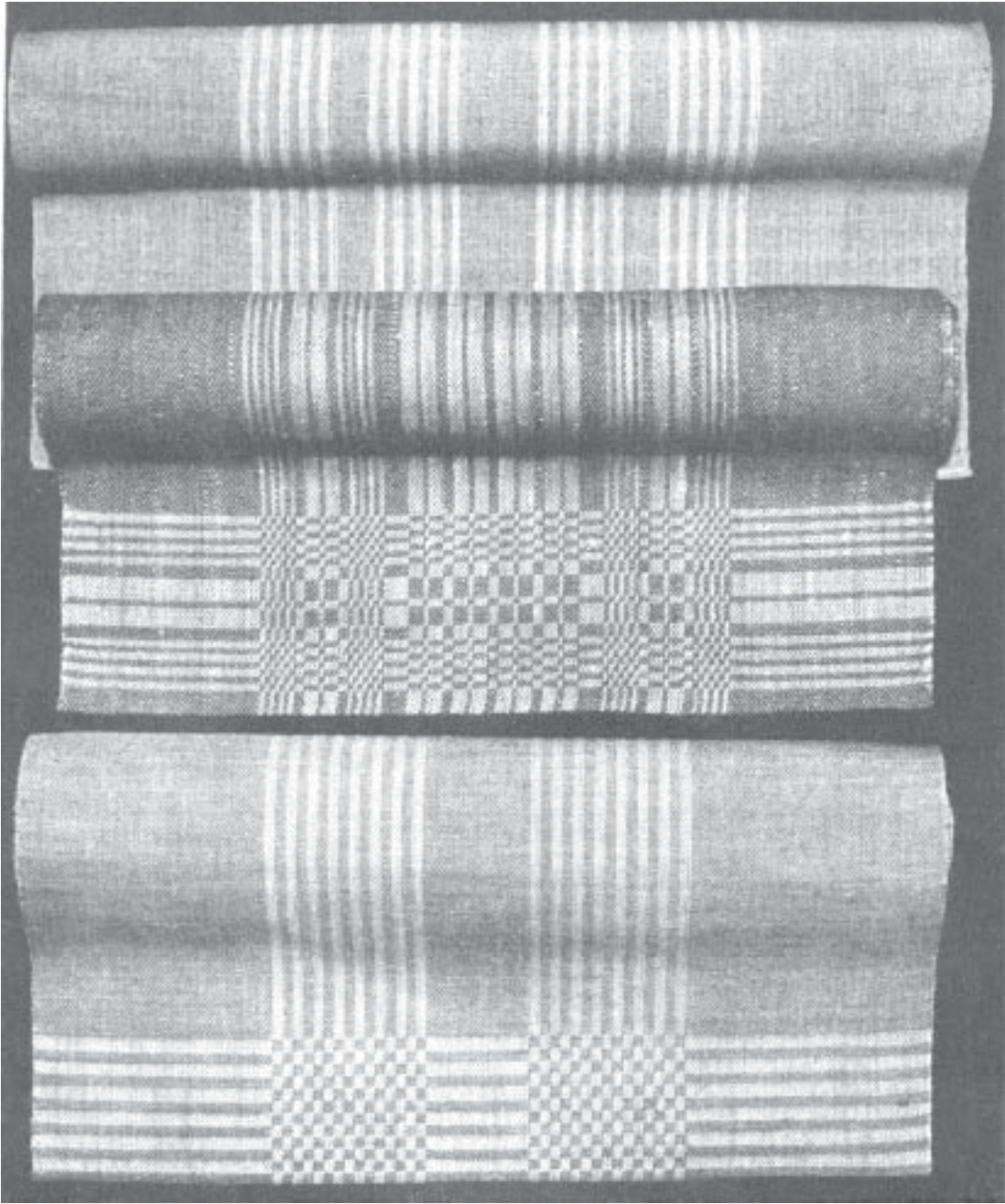
Leveys pirrassa 51 cm, lankaluku 615.

Luontiohje:

- 192 l valkaisetonta
- 12 » vaaleata lilaa
- 8 » valkaisetonta
- 12 » sinililaa
- 8 » valkaisetonta
- 12 » punalilaa
- 8 » valkaisetonta
- 12 » lilaa
- 8 » valkaisetonta
- 32 » harmaata lilaa
- 7 » tummaa lilaa, tumma raita kankaan keskustassa, josta lähtien luodaan päinvastaisessa järjestyksessä. – *Sirkka-Leena Nuormaa*

Pyyhkeet 1–14 *Turun kotiteollisuusopettajaopiston oppilastöitä.*

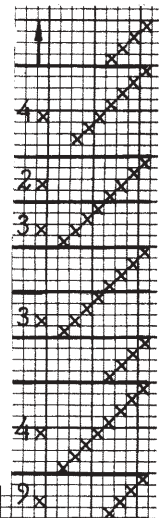




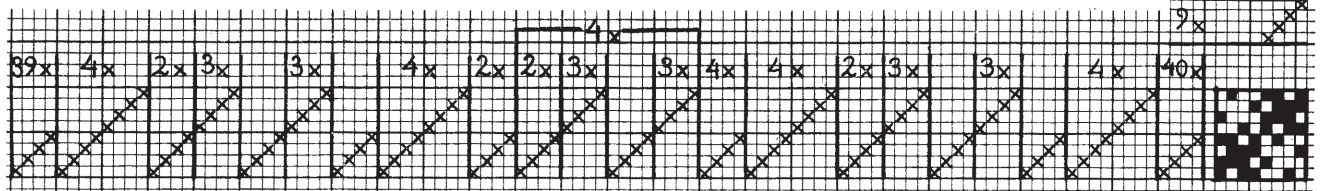
15

16

17



16



15. Loimi valkaisuematonta ja puolivalkaisuematonta pellavalankaa n:o 16. Pirta: 60/2. Leveys pirrassa 47 cm, lankaluku 568. Sidos palttina.

Luontiohje:

132 | valkaisuematonta
 4 × { 6 » puolivalkaisuematonta
 6 » valkaisuematonta
 6 » puolivalkaisuematonta
 24 » valkaisuematonta
 4 × { 6 » puolivalkaisuematonta
 6 » valkaisuematonta
 6 » puolivalkaisuematonta
 40 » valkaisuematonta
 4 × { 6 » puolivalkaisuematonta
 6 » valkaisuematonta
 6 » puolivalkaisuematonta
 24 » valkaisuematonta
 4 × { 6 » puolivalkaisuematonta
 6 » valkaisuematonta
 6 » puolivalkaisuematonta
 132 » valkaisuematonta

16. Loimi puolivalkaisuematonta aivinalankaa n:o 16.

Kude värillistä aivinalankaa n:o 16. Kahdeksan kappaleen sarjassa värit: valkaisuematonta, ruskeanvihreä, turkoosi ja oranssinruskea.

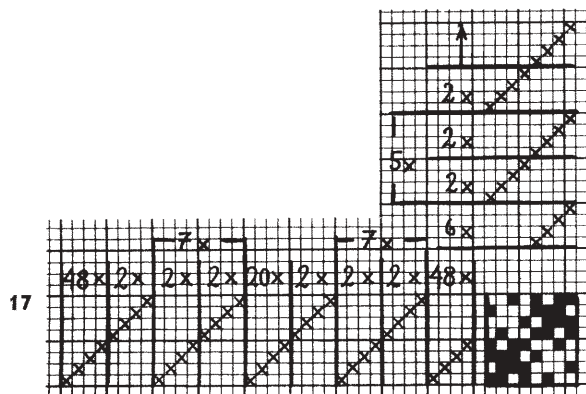
Pirta 75/2.
 Leveys pirrassa 46 cm, lankaluku 692.

17. Loimi puolivalkaisuematonta aivinalankaa n:o 16.

Kude värillistä aivinalankaa n:o 16. Kahdeksan kappaleen sarjassa värit: valkaisuematonta, vihreänkeltainen, vihreänturkoosi ja oranssi.

Pirta 75/2.
 Leveys pirrassa 47 cm, lankaluku 704.

Eva-Irmeli Oksanen



TARJOTTIMEN KANNATTIMET

■ Oheiset tarjottimen kannattimet on kudottu kangaspuissa punapöimintätyönä. Loimeksi on käytetty puolivalkaisuematonta aivinalankaa n:o 16 kaksinkertaisena. Kude on samaa lankaa kuin loimi ja se on puolattu kaksinkertaiseksi.

Kankaan leveys pirrassa 52 cm.

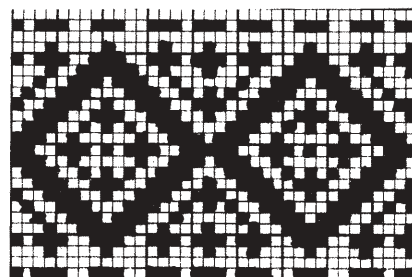
Pirta 40/4/2 (2 lankaa niidessä ja kahdesta niidestä tulevat langat samaan piiväliin). Loimen lankaluku 832.

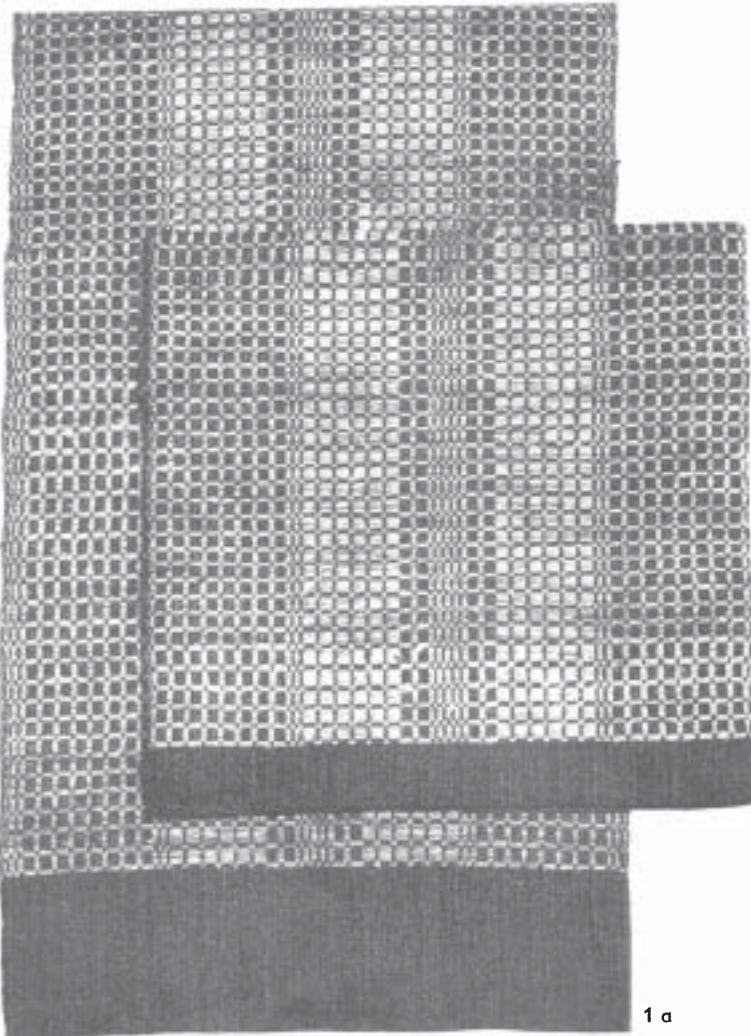
Kuviopiirroksen 1 poimintapiste = 2 lankaa.

Kuvioraidan molemmin puolin kudotaan n. 2 cm päärmeenvaroja varten. Kannattimien takaosa on yksiväristä, kaksinkerroin taitettua pellavakangasta. Sen leveys määräytyy kuviopuolen leveyden mukaan.

Osat ommellaan yhteen alapästä aivipistoin, yläpäähän kiinnitetään sopivan kokoinen rengas. Renkaita saa askarteluliikkeistä.

Taimi Hannikainen





1 a



1 b

KAITALIINOJA

1 a ja 1 b. Loimi tumman sinistä ja mustaa rohdinlankaa n:o 8, 50 g metrille.

Pirta 40/2. Leveys pirrassa 38 cm. Luodaan vuorolankaisena 1 musta + 1 sininen lanka. Lankaluku 302.

1 a. Pohjakude tumman sinistä rohdinlankaa n:o 8, 50 g metrille. Kuvio-kude käsinkehrättyä rohdinlankaa, joka on valkaistu keittämällä, 65 g metrille kangasta.

1 b. Pohjakude tumman sinistä rohdinlankaa n:o 8, 50 g metrille. Kuvio-kude valkaisematonta (poljentaohjeessa täytetty ruutu) ja hyvin tummaa valkaisematonta (poljentaohjeessa piste) karkeata käsinkehrättyä rohdinlankaa. Kuvio-kuteita tarvitaan metriä kohti 80 y yhteensä. – Kuvassa liinan molemmat päät näkyvissä, päällä oleva on nurja puoli.

Marita Björkqvist

Turun kotiteollisuusopettajaopisto

2. Leveys pirrassa 45 cm.

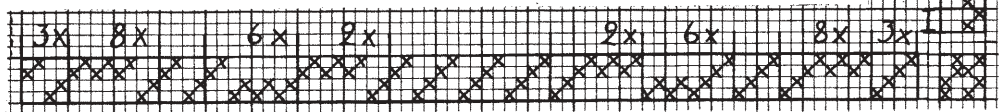
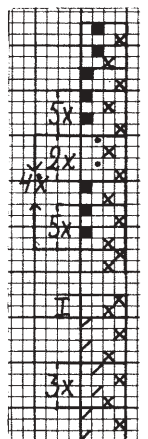
Langat pellavalankoja n:o 8, tumman sinistä, siniviolettiä ja vaaleata karmiinin punaista.

Pirta 40/2, lankaluku 360.

Sidos palttina.

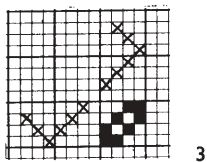
Luontiohje:

24 l tumman sinistä
 3x { 4 » siniviolettiä
 4 » punaista
 8 » punaista



- 3 x { 4 » tumman sinistä
4 » punaista
24 » siniviolettiä
24 » tumman sinistä
24 » siniviolettiä
- 3 x { 4 » punaista
4 » tumman sinistä
8 » punaista
- 3 x { 4 » siniviolettiä
4 » punaista
24 » tumman sinistä
24 » siniviolettiä
24 » tumman sinistä
- 3 x { 4 » punaista
4 » siniviolettiä
8 » punaista
- 3 x { 4 » tumman sinistä
4 » punaista
24 » siniviolettiä

Kudejärjestys sama kuin loimen luontiohje.



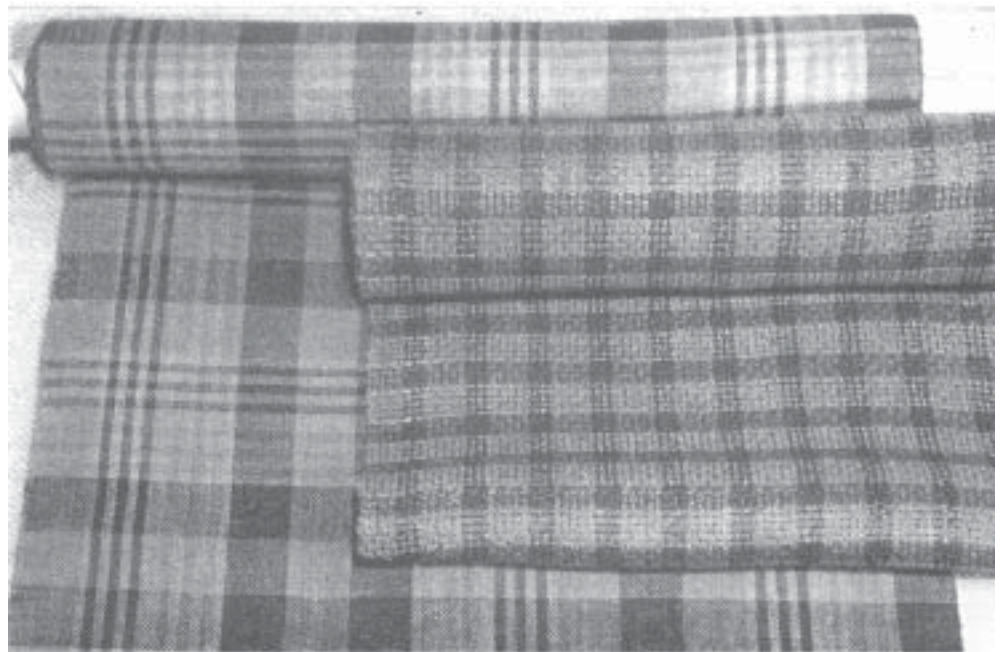
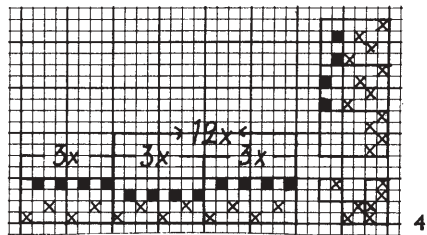
3. Leveys 34 cm.

Loimi ja kude pellavalankaa n:o 8, värit tumman ruskea ja kuparin punainen.

Pirta 50/3,0. Pirtaan pujottaminen aloitetaan kahdella reunalangalla, sen jälkeen pujotetaan joka toiseen piinväliin 3 kärkilankaa ja joka toinen piinväli jätetään tyhjäksi.

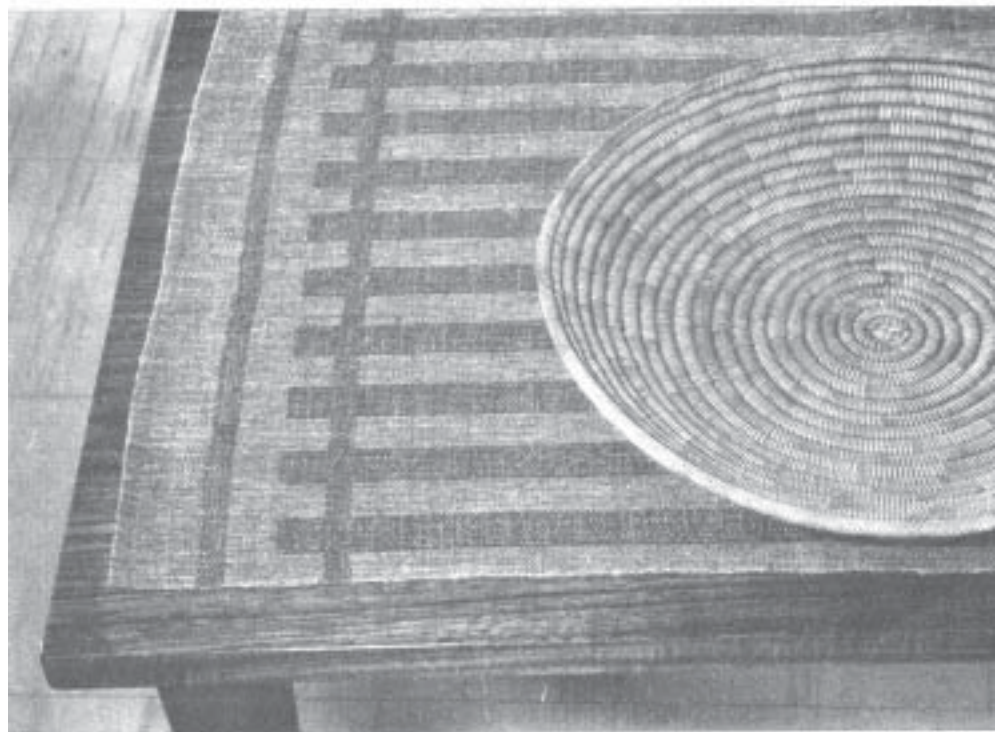
Luonti- ja kudeohje:

- 10 x { 15 l kuparin punaista
9 » ruskeata
15 » kuparin punaista.



2

3



4

4. Loimi ja välikude valkaisu-
tonta pellavalankaa n:o 20.
Kuviokude kuparin ruskeata pel-
lavalankaa n:o 16.
Pirta 60/2.

Liinan leveys 50 cm, lankaluku 600.
*Helsingin käsityönohjaajaopisto, lii-
nat 2-4.*

Martta Saarto, Kaarina Gustafsson

MEHILÄISPESIEN UUSISTA SEINÄRAKENTEISTA

■ Mehiläishoidon tärkeimpiä tekijöitä on pesäkysymys. Etenkin pohjoisilla leveysasteilla on pesille asetettava eräitä lisävaatimuksia, joita lämpimässä ilmastossa ei tarvita. Näistä tärkeimpiä lienee lämmöneristyskyky ja säänkestävyys.

Pesäkysymys kaikessa kokonaisuudessaan on laaja ja monitahoinen. Historian kulun mukaisessa kehityksessä se on läpikäynyt useita eri vaiheita ja muodonmuutoksia. On ilmestynyt useita eri pesämalleja, joilla kaikilla lienee omat innokkaat kannattajansa. Haluamatta ryhtyä vertailemaan eri mallien paremmuutta todettakoon vain, että yleinen kehitys tässä suhteessa on menossa latomapesävaltaisuteen. Tähän lienee vaikuttamassa monia tekijöitä, joista hoitotoimenpiteet ovat ehkä tärkeimpiä.

Olkoonpa kyseessä mikä pesämalli tahansa, sen oleelliset osat muodostuvat pesän seinä-, katto- ja pohjarakenteista. Niistä tärkeimpiä lienevät kuitenkin seinät, jotka muodostavat kannattavan ja ympäröivän suojan kehille.

Seinille asetettavat vaatimukset ovat hyvin moninaiset sekä eri pesämalleissa vielä erilaiset. Latomapesien suhteen vaatimukset ovat kaikkein suurimmat niiden seinärakenteita lähinnä tarkoitan seuraavassa. Vaatimuksista tärkeimpinä mainittakoon hyvä lämmöneristyskyky, kestävä rakenne, hyvä ilmastonvaihteluiden ja sään kestävyys, painoltaan keveä rakenne, hyvä ilmastointi ja kosteuden läpäisykyky, hinnaltaan huokea rakenne sekä se, että rakennelmat ovat harrastelijan itse toteutettavissa.

Kun tarkastelemme edellä esitettyjä vaatimuksia lähemmin, on selvää, että niitä kaikkia emme voi täydellisinä saavuttaa. Ajatelkaamme vaikkapa rakenteen lujutta ja keveyttä. Keveys saavutetaan usein rakenteen heikkouden kustannuksella. Samoin hyvä lämmöneristyskyky lisää sekä seinän painoa että sen hintaa jne. On löydettävä jokin kultainen keskitie ja tingittävä vähemmän tärkeistä tekijöistä. Esim. seinämän ilmanvaihto ja kosteuden läpäisykyky voidaan korvata huokaisen kattotäyteen tai oikealla tavalla mitoitettujen ilmanvaihtoaukkojen avulla. Onhan ilmanvaihto esim. ihmisasunnoissa järjestetty kokonaan muuta tietä tapahtuvaksi kuin seinien kautta.

Säästääkseen materiaalikustannuksia jotkut mehiläishoitajat ovat pyrkineet talveuttamaan mehiläisiään hyvin ohutseinäisissä pesissä. Rakenteena on saattanut olla yksi lauta tai huokoinen kuitulevy sen lisäksi. Käytäntö on osoittanut, että mehiläiset pysyvät kyllä hengissä ohutseinäisissäkin pesissä. Olen itse todennut, miten mehiläiset talvehtivat kaksi talvea omakotitaloni kattoräystäskote-

lossa, jossa seinämän muodosti lauta ja päällä oli katto-tiili. Eri asia on kuitenkin, minkälainen on tällaisen yhdyskunnan kevätkehitys ja mitä se kesällä tuottaa.

Mehiläisten aikainen kevätkehitys on Suomen lyhyenä suvena eräitä mehiläishoidon avainasioita. Aikainen kevätkehitys on mahdollista vain edellytyksellä, että pesässä on kevättalvella riittävän lämmintä, jolloin juuri pesän seinärakenteen lämmöneristysominaisuudella on tärkeä osuus. Mehiläisten ei myöskään tarvitse lämpimässä pesässä kehittää lämpöä samassa määrin kuin kylmässä, mistä johtuen lämpöero seinämän ja mehiläisten välissä on pienempi ja veden tiivistymis- ja jäätymismahdollisuus seiiniin vähäisempi, jolloin pesä pysyy myös kuivempana.

Uudet materiaalit antavat pesien seinärakenteiden suhteen aivan uusia mahdollisuuksia. Pesien pääraaka-aineena on meillä käytetty lähes näihin asti ensisijaisesti lautaa, mikä on edelleenkin hyvä ja huokea materiaali. Sen sijaan täyte- ja eristysaineina seinärakenteissa käytettiin aikaisemmin olkisilppua, turvetta tai turvelevyä, sammalta, sahanpurua, kutterilastua, paperia jne sekä myöhemmin eräitä eristyslevyjä.

Kehitys on kuitenkin ollut viime vuosina rakennusmateriaalien, levyjen sekä eristys- ja täyteaineiden kohdalla erittäin huomattava. Ennen kaikkea uudet materiaalit yksinkertaistavat ja keventävät seinärakenteita ja lisäävät myös harrastelijan mahdollisuuksia itse valmistaa pesät.

Ennen kuin kuitenkaan lähdemme suunnittelemaan omaa, mieleistämme seinärakennetta, meidän on syytä tutustua eri materiaalien tärkeimpiin ominaisuuksiin, joita ovat tässä tapauksessa aineen lämmöneristyskyky, ominaispaino, hinta sekä muu soveltuvuus seinärakenteeksi.

Oheiset taulukot (1. 2. 3. 4. 5) osoittavat mehiläispesien rakennusaineiksi soveltuvien eri materiaalien lämmönjohtoarvoja, ominaispainoja ja hintoja, joista viimeksi mainitut saattavat vaihdella.

Nämä materiaalit voidaan jakaa kahteen pääryhmään: *eristys- ja täyteaineisiin* sekä *rakennusaineisiin*. Viimeksi mainitut ovat myös osaltaan eristysaineita, mutta niiden varaan rakennetaan varsinaisesti seinä. Sen sijaan eristys- ja täyteaineita tuskin voidaan yksin ajatella kestäväksi seinänä.

Kun asetamme eri materiaalien ominaispainot, lämmönjohtoarvot sekä hintatiedot vierekkäin, voimme verrata taulukoista (6 ja 7) näiden edullisuutta toisiinsa nähden. Tutustumalla hieman lämpöoppiin, voimme itse melko yk-

Taulukko 1

Lämmönjohtoarvoja KCAL/MH°C

Ilma	0,027	
Styrox muovilevyt	0,027	
Karhuntaalja	0,026	- 0,036
Vuorivilla	0,027	- 0,030
Huokoiset kuitulevyt	0,038	- 0,045
Bituliitti	0,0646	
Toja levy	0,057	- 0,062
Korkki	0,050	
Balsapuu	0,060	
Vellit täyte	0,060	- 0,070
Karkapan levyt	0,070	
Leca sora	0,073	
Lastulevyt	0,080	
Sahajauhot kuivat	0,090	
Karkapol levyt	0,090	
Puu keskimäärin	0,12	
Kimpilevyt	0,12	
Vaneri	0,13	
Kovalevyt	0,13	- 0,15
Lasi	0,70	

Taulukko 2

Ominaispainoja dm³/kg

Styrox muovilevy	0,015	- 0,025
Karhuntaalja	0,016	- 0,075
Vellit täyte	0,040	- 0,050
Vuorivilla	0,13	
Balsapuu	0,14	
Sahajauhot kuivat	0,16	- 0,18
Korkki	0,20	
Huokoinen kuitulevy	0,22	- 0,30
Leca sora	0,28	
Toja levy	0,28	- 0,38
Bituliitti	0,32	
Puu keskimäärin	0,42	- 0,60
Karkapan levyt	0,60	
Kimpilevyt	0,60	- 0,65
Lastulevyt	0,65	- 0,72
Vaneri	0,70	
Karkapol levyt	0,80	
Kovalevyt	0,85	- 1,10
Lasi	2,80	

Taulukko 3

Kevyimpien puulajien ominaispainoja dm³/kg

Balsa	0,14
Korkki	0,20
Gabun	0,31
Abashi.....	0,39
Kuusi	0,42
Poppeli	0,46
Haapa	0,47
Harmaaleppä	0,49
Tervaleppä.....	0,51
Mänty	0,52
Lehmus	0,53
Koivu	0,60

Taulukko 4

Eristys- ja täyteaineiden laatuja ja hintoja.

Hinnan huokeusjärjestyksessä verrattuna samaan tilavuusyksikköön. Hinnoina voi olla muutoksia.

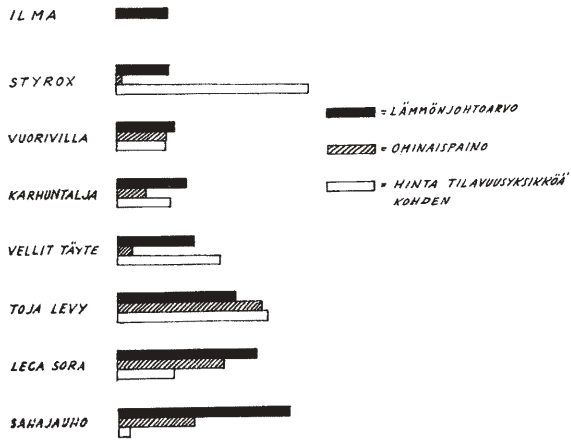
Sahajauho: Tehdaspuuru, murskattu kutterilastu joukossa	1 m ³	10,—
Vuorivillamatto PV-M: Useita eri laatuja levynä ja mattona	1 m ²	30 mm 1,30 40 mm 1,55 50 mm 1,80 60 mm 2,— 70 mm 2,30
Karhuntaalja KT: Saatavana eri laatuja levynä ja mattona	1 m ²	30 mm 1,38 50 mm 1,87 75 mm 2,35
Leca sora: Saatavana kolmea eri rae-kokoa	1 m ³	03 mm 50,— 3-10 mm 45,—
Vellit täyte: Vain yhtä laatua eri vahvuuseroilla	1 m ²	14 mm 1,42 18 mm 1,69 25 mm 2,18 26 mm 2,25 36 mm 2,78 37 mm 2,88 25 mm 3,35 50 mm 4,55 75 mm 5,90
Toja levy: Eri vahv.	1 m ²	25 mm 3,35 50 mm 4,55 75 mm 5,90
Styrox muovilevyt: Taipuisa styrox levy	1 m ²	10 mm 1,72 16 mm 2,70 20 mm 3,38
Saatavana lisäksi jäykkiä		
levyjä useita eri laatuja		

Taulukko 5

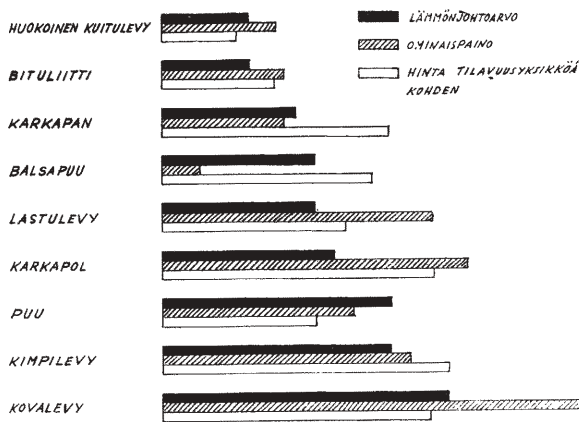
Rakennellevyjien laatuja ja hintoja.

Hinnat huokeusjärjestyksessä verrattuna samaan tilavuusyksikköön. Hinnoina on voinut tapahtua muutoksia.

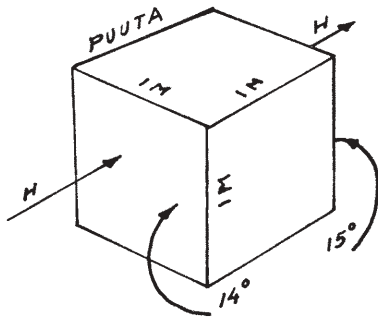
Huokoinen kuitulevy 1/2": myös 5/16" 1 m ²		1,96
Lastulevy, K-levy: Yksikerroslevy 1 m ²	10 mm	4,20
	12 mm	4,80
	8 mm	4,50
N-levy: Kolmikerroslevy 1 m ²	10 mm	4,95
	12 mm	5,30
Silopan: Pohjamaalattu lastulevy 1 m ²	10 mm	5,40
	12 mm	5,75
Balsapuu:	1 m ²	10 mm 5,50
Karkapan: Puolikova kuitulevy ... 1 m ²	6 mm	2,65
Toinen puoli sileä	8 mm	3,40
	10 mm	4,15
	12 mm	5,95
Karkapol: Puolikova kuitulevy ... 1 m ²	6 mm	3,85
Molemmat puolet sileät	8 mm	4,55
	10 mm	5,35
	12 mm	7,10
Kovalevy: normaali	1 m ²	3,2 mm 1,85 4,8 mm 3,35
Erikoiskova.....	3,2 mm	2,20
Öljykarkaistu	3,2 mm	2,53
Kimpilevy: Eri laatuja	1 m ²	6 mm 6,— 12 mm 7,— 16 mm 10,—



Taulukko 6. Eritys- ja täyteaineita.



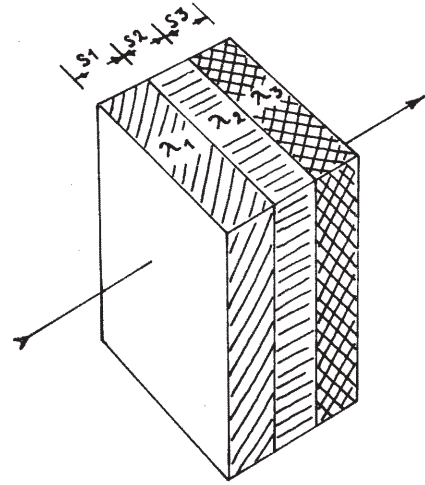
Taulukko 7. Rakennusaineita.



Taulukko 8

Jonkin aineen lämmönjohtokyky arvosteltaessa lähdetään aineen (normaalista) lämmönjohtoluvusta = λ , joka on se lämpömäärä kilokaloreina, mikä yhdessä tunnissa virtaa ainekuution vastakkaisten pintojen läpi, kun kuution särmä on 1 metri ja pintojen lämpötilaero 1°C kuution muiden sivujen ollessa lämpöhäviöiltä sujatut.

$$\lambda \text{ (lambda) } 0,12 \text{ KCAL/MH}^\circ \text{ C}$$



Taulukko 9

Jos lämpö johtuu kahden tai useamman toisissaan kiinni olevan levyn läpi, saa johtamisytälö seuraavan muodon:

$$H = \frac{1}{\frac{S_1}{\lambda_1} + \frac{S_2}{\lambda_2} + \frac{S_3}{\lambda_3}}$$

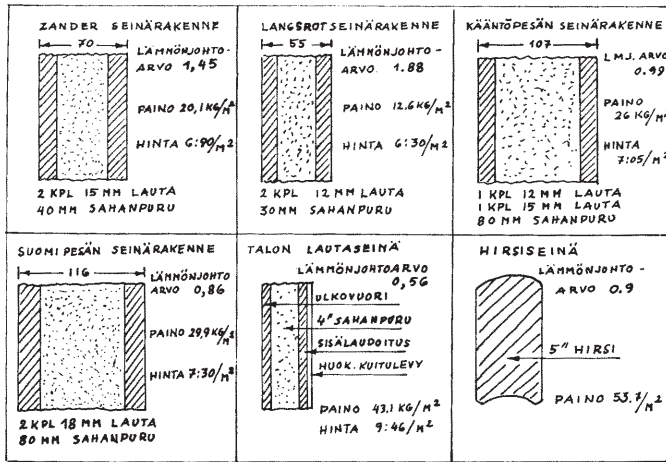
H = seinän lämmönjohtoarvo

S_1, S_2, S_3 jne. ovat levyjen paksuuksia
 $\lambda_1, \lambda_2, \lambda_3$ jne. levyjen lämmönjohtavuus

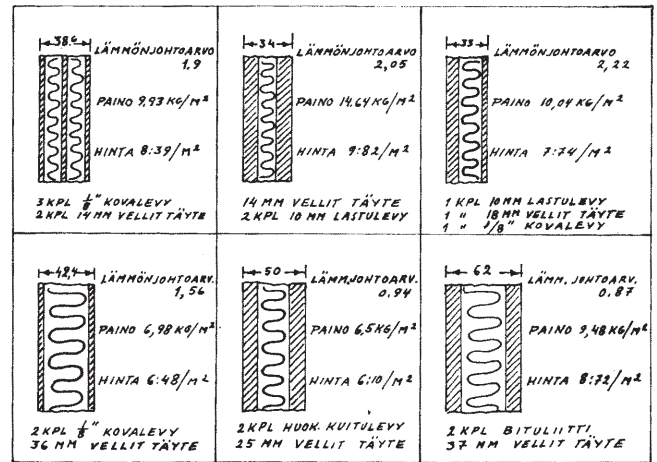
sinkertaisesti laskea eri materiaalien lämpöarvoja sekä tehdä materiaalien suhteen sovellutuksia mieleisemmäksi pesien seinärakenteiksi.

Lämpömäärän yksiköksi on sovittu se lämpömäärä, jonka vaikutuksesta 1 kg suuruisen vesimäärän lämpötila nousee yhden asteen verran. Tätä lämpömäärää nimitetään kilokaloriksi ja sen tuhannesosa kaloriksi. Taulukko n:o 8 osoittaa, miten jonkin aineen kilokaloriarvo määritellään ja merkitään aineselostuksen yhteyteen. Sen tunnuksena käytetään kreikkalaista lambda-kirjainta (λ).

<p>33 LÄMMÖNJOHTOARVO 1,18 PAINO 10,8 KG/M² HINTA 5:88/M² 3 KPL 1/2" HUOKAINEN KUITULEVY</p>	<p>55 LÄMMÖNJOHTOARVO 0,65 PAINO 11,9 KG/M² HINTA 7:14/M² 2 KPL 1/2" BITULIITTI 30 MM VUORIVILLA</p>	<p>37 LÄMMÖNJOHTOARVO 0,95 PAINO 8,32 KG/M² HINTA 5:-/M² 2 KPL 1/8" KOVALEVY 30 MM VUORIVILLA</p>
<p>22 LÄMMÖNJOHTOARVO 1,23 PAINO 8,7 KG/M² HINTA 6:42/M² 2 KPL 6 MM KARKAPAN 10 MM STYROX</p>	<p>70 LÄMMÖNJOHTOARVO 0,52 PAINO 19,5 KG/M² HINTA 10:2/M² 2 KPL 10 MM LASTULEVY 50 MM VUORIVILLA</p>	<p>35 LÄMMÖNJOHTOARVO 4,7 PAINO 13 KG/M² HINTA 5:60/M² 1 KPL 22 MM LAUTA 1 KPL 1/2" BITULIITTI</p>



2



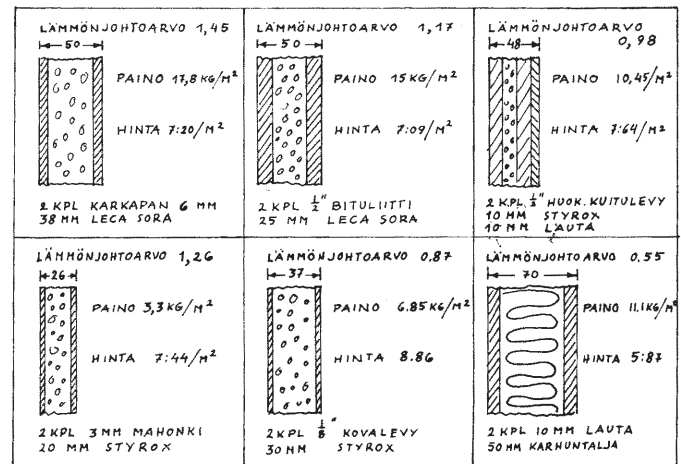
3

Jos taas pesän seinämä tehdään useammasta eri aineesta, on kunkin aineen lämmönjohtoarvo ensiksi laskettava käytetyille ainevahvuudelle. Vasta sen jälkeen saadaan seinämän lämmönjohtoarvo, minkä laskemiskaava käy selville taulukosta 9. Tämän jälkeen olemmekin valmiit laskemaan ja laatimaan erilaisia pesien seinärakenteita.

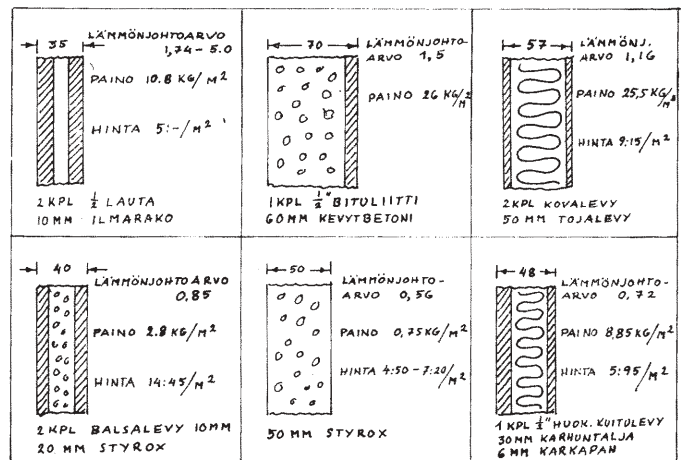
Jos tarkastelemme Zander-, Langstroth-, Kääntö- ja Suomipesän seinärakenteita sahanpurutäytteisinä, vaihtelevat niiden lämmönjohtoarvot 0,86 – 1,88 kilokalorin välillä. Erityisesti kiinnittää huomiota myös seinämien paksuus ja suuri ominaispaino. Piirroksat 1, 2, 3, 4, 5 osoittavat lukuisia eri sovellutuksia, joita uusista materiaaleista saadaan aikaan. Osa niistä on laadittu kehysrakenteista ja osa levyrakenteista seinämää varten. Seinämän lämmönjohtoarvon lisäksi on laskettu seinämän ominaispaino sekä ainehinta neliometriä kohti. Ainehintoja verrattaessa on huomattava, että esim. lautalevyn kohdalla on hinnoittelu suoritettu raakalaudan mukaan. Sen muokkaaminen levyksi nostaa kustannuksia tällaisissa seinärakenteissa suhteellisesti enemmän kuin muissa.

Latomapesien seinämien rakentaminen jakaantuu uusien materiaalien ansiosta kahteen rakennetyyppiin: kehysrakenteisiin (6) ja levyrakenteisiin (7) seiniin. Tämä on kuitenkin lähinnä toteutusteknillinen kysymys, jossa on edelleen monia eri vaihtoehtoja ja mahdollisuuksia. Olkoonpa teknillinen rakenne mikä tahansa, kaikille pesille on yhteistä tietyt seinämän ominaisuudet ja seinämän laatu.

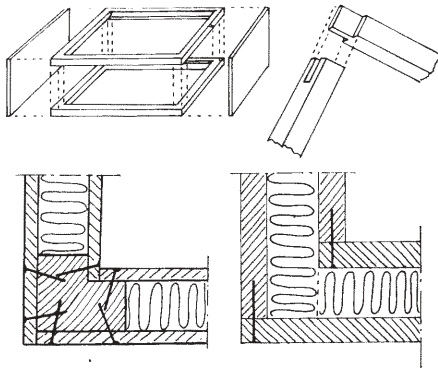
Seinämän laadun suhteen on jälleen olemassa kymmeniä ellei satoja eri sovellusmahdollisuuksia oman makamme, toivomustemme, kukkaromme ja mielipiteittemme mukaan. Jos haluamme hyvin kevyen pesäseinämän, voimme toteuttaa sellaisen. Jos haluamme seinämän, joka on erittäin tehokas lämmöneristyskyvyltään, saamme sellaisen aikaan. Jos taas haluamme seinämän, joka on hyvin kapea, saamme syntymään sellaisenkin, tai jos asetamme etualalle seinämän huokeuden, voimme toteuttaa senkin. Näiden sekä eräiden muiden ääriominaisuuksien rajoihin mahtuu miltei rajattomasti mitä erilaisimpia vaihtoehtoja, joita jokainen voi itsekkin mielin määrin suunnitella.



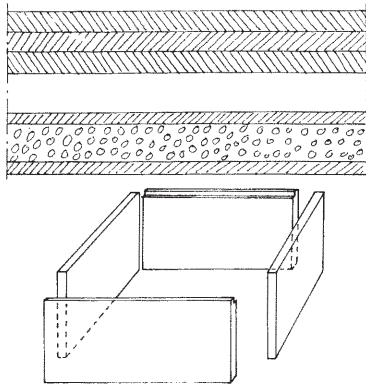
4



5



6. Kehysrakenteinen pesäsasto

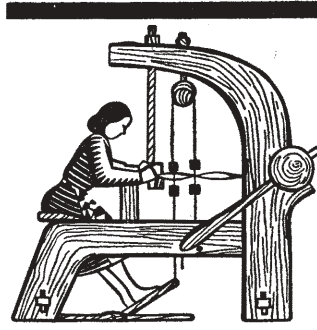


7. Levyrakenteinen pesäsasto.

Eräs hyvin tärkeä ominaisuus, joka levyrakenteisten pesien kohdalla on ollut ongelma, on niiden kestävyys ja lujuus. Noin 6 vuoden aikana tehtyjen käytännöllisten kokeiden tuloksena, sekä uusien kemiallisten kokeiden yhdistelmillä ja sovellutuksilla on pesäsastojen kestävyys ja lujuusongelma myös käytännöllisesti katsoen ratkaistu. Riippuu rakentajasta itsestään, miten lujaksi hän haluaa pesäsaston tehdä. Suuri lujuus lisää kustannuksia ja hieman pesäsastopainoa, mutta ei kuitenkaan kohtuuttomassa määrin.

Piirros n:o 7 esittää levyrakenteisen pesäsaston yksinkertaista rakennetta. Kulmissa yksinkertaiset suorat saumaliitokset, jotka aluksi kiinnitetään kokoonpanoliimauksen tapaan. Sen jälkeen kiinnitetään kulmien ulkopinnoille, syrjiin ja sisäkulmiin lasikuitukankaasta leikatut suikalet. Kiinnitys tapahtuu liimalla.

Tämän jälkeen käsitellään levyrakenteiset pesäsastot kyllästysaineilla, jollaisia ovat mm. polyvinyylisetaattiemulsio, kauriitti, epoksihartsit ja polyesterihartsit. Pesäsastojen lujuus on riippuvainen näin suoritettujen kerrosten lukumäärästä. Näillä menetelmillä saadaan pesäsastot täysin vedenpitäviksi, jolloin ne eivät vety, kestävät hyvin normaaleja säänvaihteluita, ovat erittäin hygienisiä ja niiden puhdistaminen käy esim. kastamalla ne ammeessa olevaan desinfiointiliuokseen.



kutokaa aidosta pellavasta

KAUNEIMMAT VERHOT, PYYHKEET,
PÖYTÄLIINAT...

Valmistakaa kotinne arvokkaat tekstiilit omissa kangaspuissanne! Lankojen valinta on tärkeää työnne onnistumiselle. Helmi Vuorelma Oy palvelee Teitä kotikudonnan erikoisliikkeen ammattitaidolla ja monipuolisella lankavalikoimalla. Muistakaa osoitteemme!

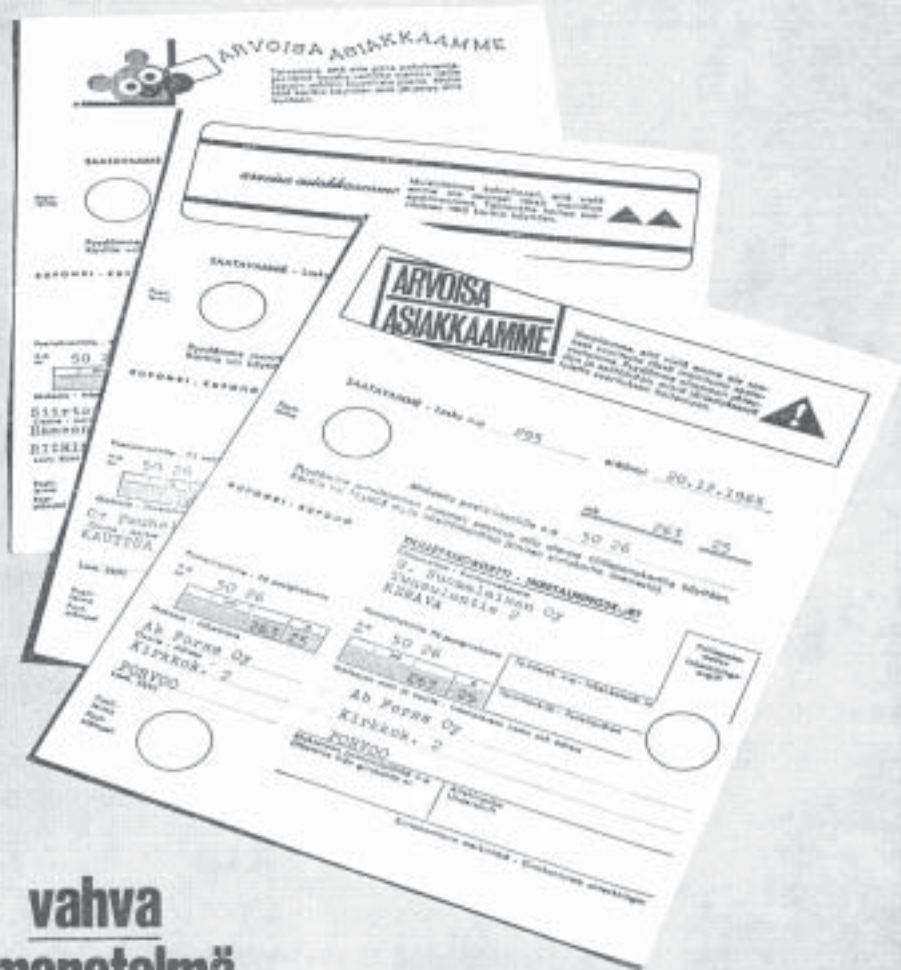
HELMI VUORELMA OY
VESIJÄRVENKATU 13, LAHTI

Utsökt färg,
kvalitet, design
kännetecknar
alstren från

AB INHEMSK ULL
JÄRVELÄ



postisäästöpankin uusinta asiakaspalvelua



**vahva
menetelmä
viivästyneitten laskujen
perimiseen**

Postisiirron uutuuksia on erityinen karhuamiskortti. Niitä on kolme sarjaa, kussakin sarjassa kolmenlaisia "karhuja" — ensin muistutus, sitten hiukan tiukempi ja kolmanneksi jo lujasanainen maksamiskehoitus. Niillä Te nyt huokealla ja itseänne enempiä vaivaamatta peritte tehokkaasti saatavianne. Kortteja toimittaa pääkonttorimme talousosasto. — Ottakaa palvelukseenne!

POSTISÄÄSTÖPANKKI

Posti
Postisäästöpankki
Pääkonttori
Keskuskatu 1
00100 Helsinki



KUULUMISIA

KOTITEOLLISUUSYHDISTYSTEN TOIMINNASTA

■ Kotiteollisuusyhdistysten kevätkauden työt ovat täydessä vauhdissa. Uudenmaan ruotsinkielisellä kotiteollisuusyhdistyksellä (Nylands svenska hemslöjdsförening) oli jo tammikuun puolivälissä kaikilla sen kevätkaudeksi suunnittelemissa kursseilla täysilukuinen oppilasmäärä. Puku-ompeleen sekä päivä- että iltakurssit ovat olleet Helsingissä haluttuja, mm helmikuussa alkoi kaksi uutta 30 tuntia kestävästä kurssista. Pukujen leikkaamista, mikä tapahtuu neuvonta-asemalla asiakkaiden omista kankaista, käyttävät useat pääkaupunkilaiset apunaan, moni käy siellä lisäksi sovittamassa. Rouva Sereniuksella on suuret määrät kauniita kevätkankaita odottamassa vuoroaan tullakseen käsittelyn alaisiksi.

Kangaspuut helskyvät kilpaa ompelukoneiden surinan kanssa ahtaassa, Meritullintori 6 sijaitsevassa neuvonta-aseman huoneistossa, josta neiti Söderblom kiiruhtaa tavan takaa kotikäynneille niin lyhyinä kausina, jolloin hän on Helsingissä. Muulloin hän hoitaa kutomakursseja ja neuvoo pitsinnypläystä ja kirjontatöiden ompelua maaseudulla. Useat marttayhdistykset ovat pitäneet huolta siitä, että hänen aikansa on varattu kurssienpitoon aina kesäkuuhun saakka, jolloin hän aloittaa kutomakurssit Helsingin pitäjässä.

Yhdistyksellä on ollut ohjelmassaan myös miesten töiden kurssitoimintaa. Metallityökurssien osanottajat olivat suurimmaksi osaksi miespuolisia, puutyökurssit, joissa taas oli enimmäkseen naispuolisia osanottajia, tulivat niin suosituiksi, että niihin varattua aikaa täytyi pidentää, joten ne kestivät tammikuun alusta maaliskuuhun saakka. Tällaisilla kursseilla saattavat innostuneet osanottajat yht'äkkiä huomata, että heillä on taiteellisia taipumuksia ja taito käsitellä puuta. Monelle tuo suurta tyydytystä myös se, että he saavat kotiin koko joukon omin käsin tehtyjä

käyttöesineitä, joita he ovat jo kauan halunneet, mutta joiden hankkimiseen heillä ei ole ollut mahdollisuuksia. Yleensä tulevat kurssilaiset aina, jollei heti seuraaville niin ainakin sitä seuraaville kursseille jatkamaan. Osanottajien ikä ja ammatti vaihtelevat suuresti, mutta aina on tunnelma yhtä iloinen ja kaikkien innostus aivan ilmeinen. Opettajat, Martin Sandvik (metalli) ja Kurt Lindholm (puu), saavat olla tyytyväisiä ainakin iltakurssien oppilaisiin, mikäli työn tuloksista on kysymys.

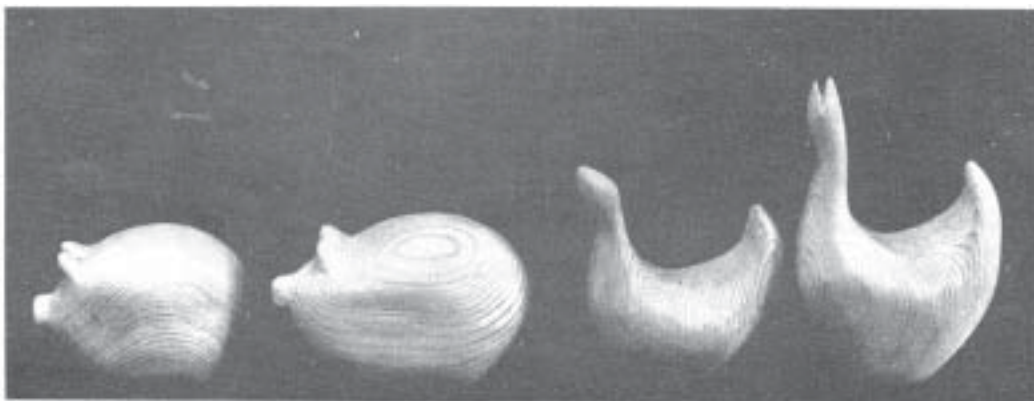
Helmikuun 24 päivänä matkusti yhdistyksen johtokunta kutsuvieraineen ja toimihenkilöineen Östra Nylands Folkhögskola-nimiseen kansanopistoon pitämään vuosikokousta. Virallisten asioiden käsittelyn jälkeen kertoi neiti Helga Nykopp Enni Runebergista ja hänen valmistamistaan käsitöistä, ja rouva Asta Jansson esitelmöi tekstiilien merkityksestä kodinsisustuksessa näyttäen samalla asiaa selventäviä värikuvia. Saatiin kuulla myös erään paikkakuntalaisen esittämänä vähän lampaanhoitoon liittyvistä asioista ja villasta. Monilukuisesti läsnä olleille koulun oppilaille kertoi vuosikokouksen puheenjohtaja, agronomi Hilding Frostell kotiteollisuudesta, samalla oppilaat saivat näytteen miten vuosikokouksen asiat johdetaan sellaisessa yhdistyksessä, mikä varmaan myöhemmin tulee olemaan hyödyksi ainakin osalle salissa olleesta nuorisosta.

Kahvitaulla tutustuivat kokouksen osanottajat pieneen, kurssitöistä koottuun näyttelyyn, missä oli sekä kudontaa että ompelutöitä. Ei myöskään puuttunut esimerkkejä siitä, että puu- ja metallitöiden kursseilla oli innostus ja tekemisen halu ollut suuri, valurautaisia, kuparisia ja puisia esineitä oli näyttelyssä omana ryhmänään.

Kuvissa neiti Wera Silanderin puutyökurseilla veistämiä töitä.

Helsingissä 25. 2. 1966

Kia





PIRKANMAAN KOTITYÖ TÄYTTÄNYT 10 VUOTTA

■ Hämeen-Satakunnan Kotiteollisuusyhdistyksen perustaessa 10 vuotta sitten Tampereelle kotiteollisuusliikkeen – Pirkanmaan Kotityön – suhtauduttiin yritykseen jopa kotiteollisuusalan piirissä varauksin. Ala ei ole helppo, ei varsinkaan kun perustajana on alan neuvontajärjestö. Liiketoiminta ei voi perustua yksinomaan tavanomaiselle periaatteelle – mahdollisimman hyvälle taloudelliselle tulokselle, vaan tärkeimpänä tavoitteena on kotiteollisuusalan neuvonnan suorittaminen. Kotiteollisuusliikkeissä ei voida myydä »kaupallisia malleja», vaikka kysyntä olisi suuri, vaan töiden pitää täyttää laatuvaatimukset niin mallin, raaka-aineen kuin työtavankin suhteen.

Tampereen talousalueen kaltaisella seudulla, josta teollisuus on houkutelut kaiken liikenevän väen maakunnasta, ei tavanomaisella käsityöalan neuvonnalla, kurssitoiminnalla yksinomaan katsottu enää olevan mahdollisuuksia tavoittaa kaikkia neuvonnan piiriin. Kaupallinen kotiteollisuus sen sijaan, jos sen harjoittaminen tapahtuu neuvonnan pohjalla kiinteästi kotiteollisuusneuvonta-asemien yhteydessä, voi tavoittaa laajan maaseudun ja asutuskeskusten asiakaspiirin. Kanssakäyminen liikkeen välityksellä luo hyvät edellytykset alan neuvontatyölle ja kaupallisen kotiteollisuuden tuotannon kehittämiseksi. Yhteys kotityöntekijöistä ostavaan yleisöön on läheinen. Liikkeen välityksellä voidaan tarjota palveluksia myös yhä lisääntyvälle turismille. Liiketoiminnan johdosta on neuvontatyö voitu ulottaa mallien, työohjeitten ja hyvän raaka-aineen välittämisestä aina kotityöntekijöitten valmistettujen markkinoitiin saakka.

Vuonna 1963 katsottiin liiketoiminnan vakiintuneen ja uskaltauduttiin toisen liikkeen – lahjatavari liikkeen perustamiseen. Liikkeen toimipaikka on Cityssä, Hämeenkatu 31. Lankaliike jatkaa toimintaansa yhdistyksen neuvonta-aseman ja kutomon yhteydessä Rongankatu 4:ssä. Liikkeen järjestämät lukuisat näyttelyt ja esitelmätilaisuudet ovat tuoneet suomalaisten suunnittelijoiden nykyaikaiset mallit niin kutojien kuin ostavan yleisönkin tietoisuuteen.

Kotiteollisuuden päämääränä on saada esiin yksinkertaisuudessaan aitoja, kauniita töitä, jotka täyttävistä laatuvaatimukset. Tähän tavoitteeseen pyrkiminen ei saa olla paikallaan polkemista, vanhojen museotöiden kopioimista, vaan perinteellisellä pohjalla uuden luomista.

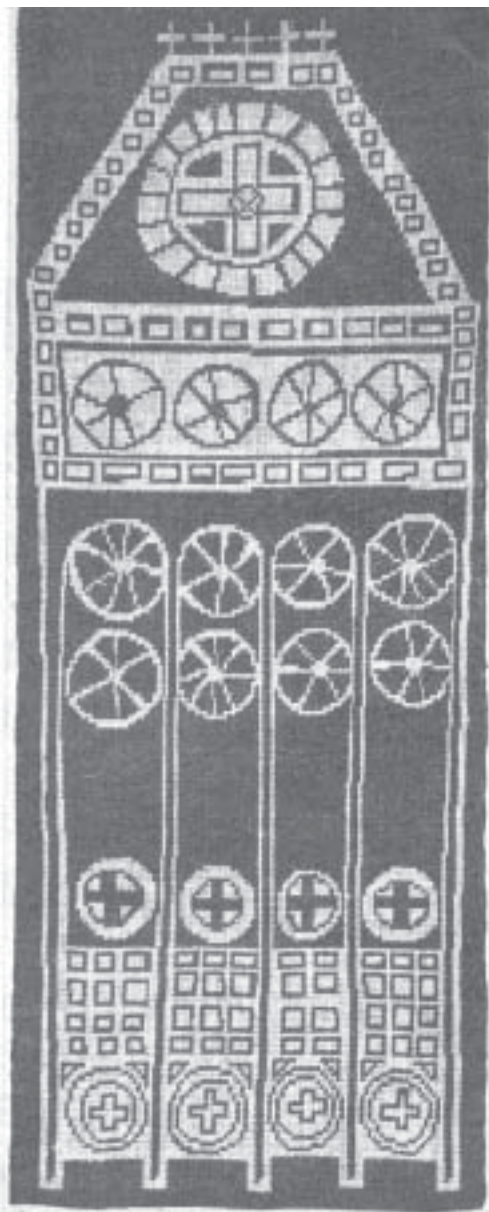
Lähtövalaisuudessa tullaan keskittymään Hämeen-Satakunnan Kotiteollisuusyhdistyksen oman tuotannon kehittämiseen. Liikkeitten tultua jo tunnetuiksi ja tuotteitten menekin ollessa todennäköinen voidaan vastaisuudessaakin luottavaisin mielin ryhtyä kouluttamaan työntekijöitä. Tarjottujen töitten mallit kaipaavat usein ajankäytämistä, kehittämistä nykyajan käyttöön ja nykyajan tarpeita vastaaviksi. Hyvin usein on myös tarjottujen tuotteitten laadussa toivomisen varaa. Liiketoiminta on näin luonut mahdollisuudet myös kurssitoiminnan kehittämiseksi. Kurssit järjestetään ammattikurssiluontoisina, mikä onkin tarkoituksenmukaista, koska kurssien jälkeen voidaan tarjota jatkuvaa työtä. Vuoden alkupuolella alkaa Pälkäneellä ammattikurssina neuletyökurssit, joille osallistujien toivotaan ryhtyvän neuletöiden valmistajiksi. Pälkänettä ajatellaan neuletyön keskuksiksi entisaikojen keskitettyjen kotiteollisuusalueitten tapaan. Samoin on suunnitteilla kudonnan ammattikurssien järjestäminen.

Emme epäile kotiteollisuustyön tulevaisuutta nykyajan yhteiskunnassa. »Paitsi pedagogista ja terapeutista tehtävää on käsityöllä aina merkityksensä niitten arvojen takia, jotka sen erottavat konetyöstä. Vähäarvoisena ei voida pitää sitä tunnetta, minkä meille välittää käsityö, jossa voidaan havaita toisen ihmisen vaivannäkö ja kädenjälki.» (Kotiteollisuus -63)

Yhdistyksen 50-vuotisjuhlassa kolme vuotta sitten lausui edesmennyt monivuotinen, pidetty puheenjohtajamme Jaakko Hakala kotiteollisuustyöstä: »Ihminen on toimiva olento, ihminen on myös kulttuurista luova olento. Tästä ihmisen perusluonteesta kotiteollisuus on saanut ja saa tulevinakin aikoina perustansa.»

Tampereella 13. 12. 1965

Pirkko Pajunen



»Grazia»

TÄKÄNÄ »GRAZIA»

Koko 60 × 150 cm. Pirta 40/2, lankaluku 480.

Loimi puolivalkaistua ja luonnonmustaa rohdinlankaa n:o 4.

Kude 1/4-valkaistua ja violettiä rohdinlankaa n:o 4. Loimi luodaan vuorolankaisena 1 puolivalkaistua + 1 luonnonmusta lanka.

Mallipiirroksen 1 ruutu = 2 pääli- ja 2 alikankaan loimi- ja kudelankaa = 0,5 cm². *Eva-Irmeli Oksanen*

TÄKÄNÄ »PYÖRÄT»

Koko 43 × 165 cm. Pirta 40/2, lankaluku 344.

Loimi tummansinistä rohdinlankaa n:o 4 (Katti, väri



»Pyörät»

n:o 419) ja oliivinvihreätä (Katti, väri n:o 416). Luodaan vuorolankaisena.

Kude tummansinistä (samaa lankaa kuin loimessa) ja turkoosia (Vuorelma, väri n:o 478) sekä vähän vihreää (samaa kuin loimessa).

Langanmenekki: tummansinistä 300 g, oliivinvihreätä 200 g ja turkoosia 100 g.

Mallipiirroksen 1 ruutu = 2 ali- ja 2 päälilankaan loimi- ja kudelankaa = 1 cm².

Sommitellut ja kutonut *Kaija Hokkanen, Seimelän naiskoti- teollisuuskoulu*.

Kummankin työpiiristuksen hinta 8,00 mk, tilataan osoitteella: Kotiteollisuus, Tempelkatu 15 A 5, Helsinki 10.

»HUIVI PÄÄASIAXI» -KILPAILUN TULOKSET

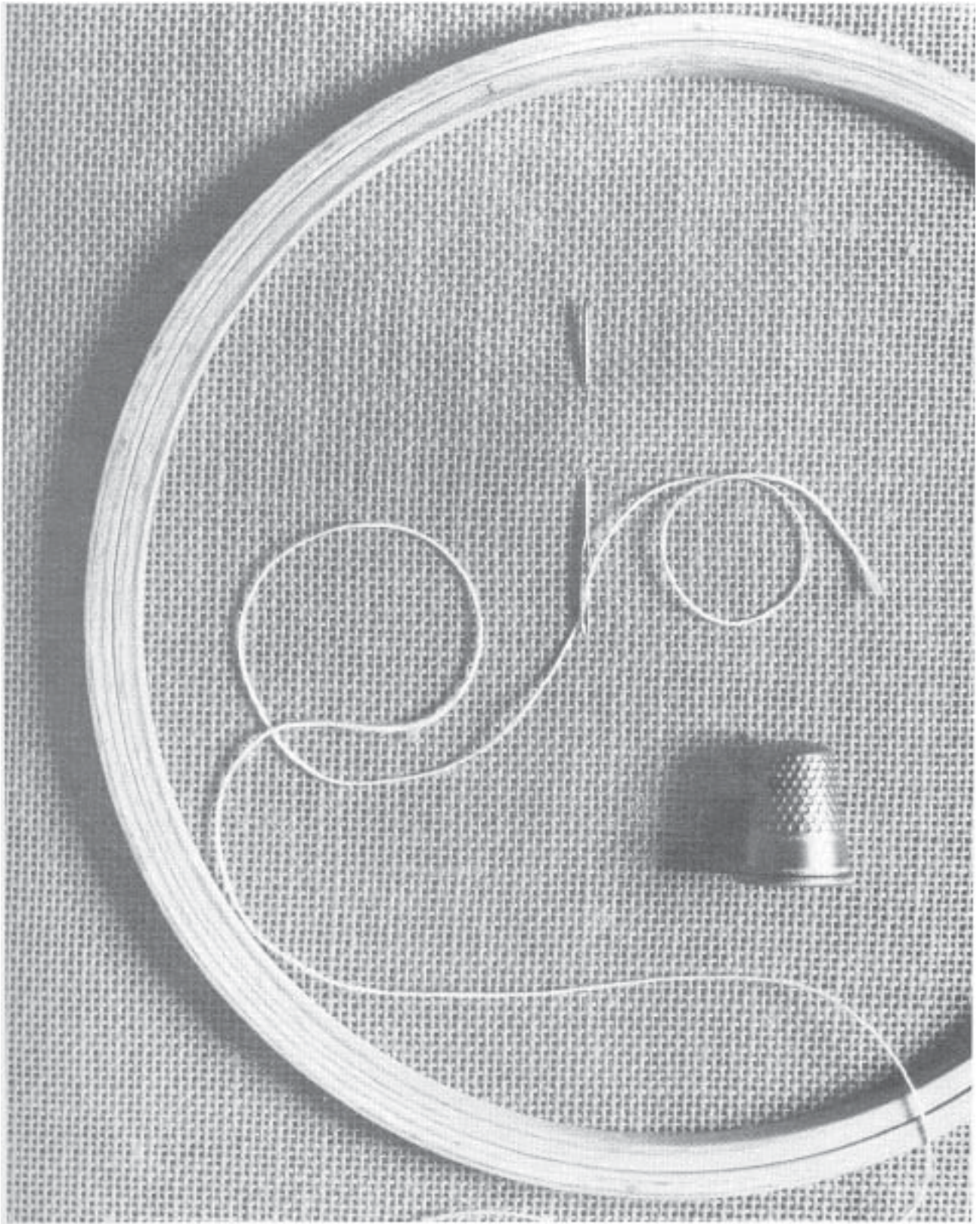
Kudotut huivit

1. palkinto *Ritva Ketola, Nakkila*
2. » *Liisa Mustonen, Sotkamo*
3. » *Tuulikki Kivimäki, Ilmajoki*
4. » *Leena Hyttinen, Polvijärvi, Tuulikki Kivimäki, Ilmajoki, Pirjo Myllylä, Kotka, Sirkku Ollila, Suuppa ja Ritva Virtanen, Vesilahti.*

Muut huivit

1. palkinto *Pirkko Valtonen, Puumala*
2. » *Kaija Seppälä, Kärkölä*
3. » *Auli Niemi, Isojoki*
3. » *Sirkka Rautala, Laukaa*
4. » *Ulla-Maija Linnala, Eurajoki, Aira Lilja, Tammela, Pirkko Melkkala, Hauho ja Outi Ruskeepää, Porvoo.*

Palkittuja huiveja tullaan julkaisemaan seuraavissa Kotiteollisuuden numeroissa.



Muistatthän, pella-
vainen lahja on aina
tervetullut
...erityisesti damasti

aito pellava ja hyvä käsityötaito kuuluvat »samaan kuvaan»

Tampellan käsityökankaat, pitsi- ja koruompelulangat ovat aitoa, perinteellistä pellavaa. Niiden värisävyistä löydätte helposti tarkoitukseenne sopivan. Aito pellava antaa työstänne kauneimman kiitoksen - olette myös itse tyytyväinen tuloksiin.

perinteellinen pellava viihtyy nykyaikaisessa kodissa

Tampella
PELLAVATEHDAS

KOTITEOLLISUUSOPPILAITOKSET Jatkoa 4. kansisivulta

Kempeleen maatalouskoneenkorjauskoulu, Kempeleen maataloudelliset oppilaitokset, os. Kempele, puh. Oulu 43 229. Koneenkorjausosasto 2-v. Oppilasasuntola.

Kouvolan ammatillinen koulukeskus, os. Kouvola, Puistokatu 1, puh. 2079. Puutyöosasto, maalau- ja rakennustyöosastot ja yhdist. kudonta- ja omp.osasto. Oppilasasuntola.

Kvevlax manliga hemslöjdsskola, os. Kvevlax, puh. Vasa 810/36. Puutyö-, metallityö- ja maalauosastot. (Ruotsinkielinen). Oppilasasuntola.

Lappeen mieskotiteollisuuskoulu, Lappeen maataloudelliset oppilaitokset, os. Raippo, puh. Simola 50. Metallityö- ja koneenkorjausosasto 2-v. Oppilasasuntola.

Leppävirran mieskotiteollisuuskoulu, os. Leppävirta, puh. 123. Puutyöosasto, metallityö- ja koneenkorjausosasto. Oppilasasuntola.

Parikkalan mieskotiteollisuuskoulu, Parikkalan maataloudelliset oppilaitokset, os. Särkisalmi, puh. 60. 2-v. metallityö- ja koneenkorjausosasto ja puutyöosasto. Oppilasasuntola.

Piippolan mieskotiteollisuuskoulu, os. Piippola, puh. 52. Puutyöosasto. Oppilasasuntola.

Pörtöm manliga hemslöjdsskola, os. Pörtöm, puh. 34. Puutyöosasto (ruotsinkielinen). Oppilasasuntola.

Seppälän mieskotiteollisuuskoulu, Seppälän maataloudelliset oppilaitokset, os. Linnantaus, puh. Kajaani 2042. 1-v. maatalouskoneiden korjaus- ja sepäntyyöosasto. Oppilasasuntola.

Sotkamon mieskotiteollisuuskoulu, os. Sotkamo kk., puh. 123. Puutyöosasto.

Tammelan mieskotiteollisuuskoulu, os. Tammela, puh. 40 017. Puutyöosasto, metallityö- ja koneenkorjausosasto ja rakennustyöosasto. Oppilasasuntola.

Terjärv manliga hemslöjdsskola, os. Terjärv, puh. 121. Puutyöosasto (ruotsinkielinen).

Toholammin mieskotiteollisuuskoulu, os. Toholampi, puh. 85 074. Puutyö- ja metallityöosastot. Oppilasasuntola.

Tyrvään mieskotiteollisuuskoulu, os. Vammala, puh. 2142. Puutyöosasto ja metallityö- ja koneenkorjausosasto. Oppilasasuntola.

Työtehoseuran opetuskeskuksen kotiteollisuuskoulu, os. Rajamäki, puh. 201 018. Metallityö- ja koneenkorjausosasto ja maaseudun rakennustyöosasto. Oppilasasuntola.

Urjalan mieskotiteollisuuskoulu, os. Urjalankylä. Puutyöosasto puh. 119, rakennustyöosasto puh. 159. Oppilasasuntola.

Vetelin mieskotiteollisuuskoulu, os. Vähäkainu, puh. 123. Puutyöosasto.

Vörä manliga hemslöjdsskola, os. Vörä, puh. 125. Puutyöosasto (ruotsinkielinen).

Ylitornion mieskotiteollisuuskoulu, os. Ylitornio, puh. 32. Metallityö- ja puutyöosasto. Oppilasasuntola.

Ypäjän maatalousseppäkoulu, Ypäjän maataloudelliset oppilaitokset, os. Ypäjä, puh. Loimaa 73 251. Lyhyitä kursseja. Oppilasasuntola.

Åbolands manliga hemslöjdsskola, os. Kimito, puh. 186. Puutyöosasto ja metallityö- ja koneenkorjausosasto (ruotsinkielinen). Oppilasasuntola.

Äänekosken mieskotiteollisuuskoulu, os. Äänekoski, puh. 2010. Metallityöosasto (takomatyö) ja koneenkorjausosasto. Oppilasasuntola.

Kotiteollisuusoppilaitosten lukuvuosi alkaa syyskuun alussa ja kestää 220 päivää. Jotkut rakennustyöosastot aloittavat kuitenkin helmikuussa. Lukukausimaksu on noin 70–80 mk lukuvuodessa. Haku aika on keväällä, ja vaatimuksena on suoritettu oppivelvollisuus.

Kiertäviä kotiteollisuuskouluja on 39. Työvuoden pituus on 170–220 päivää. Lähempiä tietoja saa kotiteollisuusyhdistyksistä.

KIRJAUUTUUS

Toini-Inkeri Kaukonen: SUOMEN KANSANOMAISET
NAUHAT

Kansatieteellisiin tutkimuksiin perustuva fil. tri Toini-Inkeri Kaukonen kirjoittama nauhakirja on tervetullut uutuus, eihän tämäntapaista yhtenäistä neuvoja koskevaa esitystä ole suomenkielisenä ollut nykyään saatavissa. Monelle ehkä vähemmän tunnetut seikat, kuten nauhan-kudonnan historiallinen tausta maassamme ja suhde toisten maitten vastaaviin töihin saavat kirjasta lisävalaistusta. Nauhojen valmistajalle kiintoisaa tietoutta ovat esim. kuoseihin vaikuttaneet tekijät, nauhantekotaitojen levinneisyys entisinä aikoina sekä työvälaineitten ja nauhojen paikalliset nimitykset. Eri työlajit kuten pirta-, lauta- ja ristikkonauhut sekä viitelöidyt verkkonauhut on esitetty runsain kuvin, selostuksin ja piirroksin. Rikaskuvioisista nauhavalmistuksista on monia näytteitä, joistakin olisi lisäksi mielellään nähnyt selventäviä lähikuvia.

Kirjan on julkaissut Suomalaisen Kirjallisuuden Seura. Varmaankin kotiteollisuuskoulujen opettajat ja muut nauhoista kiinnostuneet täydentävät sillä tietojaan.

M. S.

Ammattien- harjoittajain Osuuskassa

Helsinki

Pääkonttori:

Fredrikinkatu 57, puh. vaihe 14 244

Sivukonttorit:

Castreninkatu 10	puh.	77 93 27
Konalan ostoskeskus	»	45 52 77
Porthaninkatu 10	»	77 01 25
Punavuorenkatu 3	»	57 55 53
Vihdintie	»	45 30 84

OSOITEPALVELUA – ADRESSERVICE – ADDRESS SERVICE

KOTITEOLLISUUSLIIKKEITÄ HEMSLÖJDSAFFÄRER – CRAFT SHOPS

TAIDEKUTOMO Laura Korpikaivo-Tamminen LAPPEENRANTA
Valtakatu 30. Puhelin sarja 11 976
Käsinkudottuja, korkealuokkaisia sisustustekstiilejä, matkahuopia ym.
Kaikenlaisia lankoja sekä malleja kudontatöihin.



Aitoja kotiteollisuusvalmisteita, käsityö- HELSINKI 10
kankaita, lankoja ja työvälineitä.

KOTITEOLLISUUDEN KESKUSLIKE Oy
Kampinkatu B C. 29 b. Puh. 64 03 43



Käsityöliike SYLVI SALONEN TURKU
Kauppiask. 10 puh. 14 236 ja 10 200 Humalistonk. 15.
Myy, suunnittelee ja valmistaa Teille edullisesti kaikkia
kodin tekstiilejä • Seuralippuja • Laaja RYIJY-, TÄ-
KÄNÄ-, RAANU-, MATTO- ja KANSALLISPUKU-
NÄYTTELY Kauppiaskatu 10.

KÄ-TY Oy TURKU
Lankojen ja käsityötarpeiden tukkuliike.
RONDO – NOVITA – SJÖKULLA – ORNA. Myynti 10 200



- Käsityö- ja konelankoja
- Pysyvä ryijy- ja mattonäyttely

Helsinki – Annankatu 22
Puh. 625 811

Helsinki – Lönnrotinkatu 11 B

ANN MARI WITICK KOKKOLA
Kotiteollisuustuotteina taiteellisia matto – kaisla – neuletöitä

FREDRIKA WETTERHOFFIN HÄMEENLINNA
KOTITEOLLISUUS-
OPETTAJAOPISTO
puh. 22 321

PIRKANMAAN KOTITYÖ TAMPERE
Rongank. 2-4, puh. 24 869 ja Hämeenk. 31, Citykäytävä, puh. 30 481
Kotiteollisuustuotteita – lankoja.

VOKKI Oy, Unionink. 15, puh. 660 398 HELSINKI 13
Sisustus-, pellava- ja pukukankaita, lankoja, matkamuistoja

HELMI VUORELMA OY LAHTI
Vesijärvenkatu 13 puh. 26 831
Kansallispuukuja, käsinkudottuja
sisustustekstiilejä, taide- ja
koteollisuustuotteita

SUKKULA Valtakatu 4, puh. 32 708 RIIHIMÄKI
(perustettu 1928)
Myyimme erilaisia kotiteollisuustuotteita, työvälineitä ja lankoja y.m.

TURUN KOTITEOLLISUUS TURKU
Yliopistonkatu 15, puh. 28 838
Valmistaa kaikenlaisia sisustustekstiilejä ja pukukankaita, toimitamme
myös postitse kangasnäytteet (mk 1,-) maksusta pyydettyä.

Taidekäsintöitä
ATELIER HELE PATJAS puh. 283 989 Kytötie, JÄRVENPÄÄ
Uudella työmenetelmällä valmistettuja korkealuokkaisia sisustustekstiilejä,
kuten pöytäliinoja, tyynyjä, pannumyssyjä, seinätekstiilejä ym.
Seuralippuja, vaakunoita, matkamuistoja.

TILKKUVAKKA TAMPERE
Hämeenpuisto 35 – puh. 29 526 – Hallitusk. 17, City
Kotiteollisuusvalmisteina kaikkea alaan kuuluvaa, myös keinutuoleja.

TARVEAINEITA JA TYÖVÄLINEITÄ

HELMI VUORELMA OY LAHTI
Vesijärvenkatu 13 – puh. 26 831
Täkänä-, ryijy- ja pellavalankoja

MATTILA-YHTYMÄ, puh. 12 12 TOIJALA
Käskyä käsityö- ja kotiteollisuusliikkeiltä edullisia karva- ja nukka-
mattolankoja, nukkamattopohjakangasta, loimilankoja, väripellavalankaa.

KOUVOLAN VILLA OY, puh. 26 91 – 15 516 KOUVOLA
Matkahuopa- ja mattolankoja
Kauniita kestäviä värejä

KATTI HELSINKI 25
Messeniuskatu 10 A 3
Puhelimit 41 87 37, 41 87 39
Kotiteollisuuslankoja, neulelankoja

KUTOMOITA – VÄVERIER – WEAVING MILLS

ALAJÄRVEN KOTITEKSTIILI, puh. 21 37 ALAJÄRVI
Käsinkudottuja, tunnustettuja sisustustekstiilejä kotimaahan ja vientiin.
Pyyttäkää tarjouksia

ASKARTELUTARVIKKEITA

ASKARTELUKESKUS Oy, Mikonkatu 8, puh. 61 956 HELSINKI 10
Toimiala: mm. rottinki-, mosaiikki-, muovi-, nahka-, niini-, keramiikka-,
varjostin-, emaljointi, karvileikkaus ja sarvityöt sekä korutarvikkeet.

Askartelupaja Oy RIIHIMÄKI
Hämeenaukio 4 puh. 33 555
Edullisesti raaka-aineita ja puolivalmisteita lovilleikkaus-, koru-
ym. askarteluun. Kynttilätarpeita. Hinnasto pyydettyä.

KEHRÄÄMÖJÄ – SPINNERIER – SPINNING MILLS

T:mi HÄMEEN KEHRÄÄMÖ ARRAKOSKI
Puh. Padasjoki 63 57
Myyimme: Laaja valikoima matonkudetakankaita.
Kaunis sarja nukkamattolankoja, mitinoitua koinkestäväksi.
Täkänälankoja: Valkoisena, luonnonmustana sekä värillisinä.
Edulliset hinnat. Näytteet ja värimallit pyydettyä ilmaiseksi. Maksuksi
otamme villaa maatalousministeriön määräämin hin-
noin sekä villakudelumppua.

PIRTIN KEHRÄÄMÖ Oy, puh. Mikkei 23 030 os. HIROLA
Hki, Dagmarink. 8, puh. 492 896 – Lampaanjalostusyhj. johtama. Kotiteol-
lisuuden ja lampaanomist. suosima. Karsta-, kampa- ja mattolankoja.

KANGASPUITA JA KUTOMAVÄLINEITÄ – VÄVSTOLAR OCH REDSKAP – LOOMS AND ACCESSORIES

NORMALO, puh. 923 – 20 82 LOIMAA
Kangaspuita ja kutomavälineitä ansio- ja askartelutarkoituksiin

TOIJALAN KAIDETEHDAS, puh. 10 95 TOIJALA
Kangaspuita, kaiteita (pirtoja) ym.
kudontavälineitä.



KANGASPUUTEHDAS PIEKSÄMÄKI
VARPAPUU
puh. 17 79
Valmistaa erittäin hyviä kangaspuita

Lehden lukijoille ja kotiteollisuuden harjoittajille suositellaan osoitepalvelun liikkeitä

KOTITEOLLISUUSOPPILAITOKSET

Fredrika Wetterhoffin kotiteollisuusopettajaopisto, os. Hämeenlinna, Palokunnankatu 9, puh. 22 321 ja 22 346. 3-vuotinen opettajain valmistus sekä kutoma- että ompelulinjoilla, liikelinjaa 2-v., kudonnan- ja ompelunneuvojain koulutus 1-v. Harjoituskouluna 2-osastoinen kotiteollisuuskoulu. Harjoitus-ompelimo. Oppilasasuntola.

Åbo hemslöjdlärrarinneinstitut, os. Åbo, Klosterg. 15, puh. kanslia 18 139, ompeluosasto 12 908. Ruotsinkielinen kotiteollisuusopettajien valmistuslaitos 3-v. Harjoituskoulussa kudonta- ja ompeluosasto, kudonnassa myös suomenkielistä opetusta.

Lahden kotiteollisuusopettajaopisto, os. Lahti, Svinhufvudinkatu 2, puh. 26 201. Puutyön, metallityön ja maatalouskoneenkorjaustyön ammattiopettajien valmistuslaitos 3-v. Harjoituskouluna kotiteollisuuskoulu. Oppilasasuntola.

YHDISTETYT OPPILAITOKSET JA KOTITEOLLISUUDEN KOULUKESKUKSET

Alavuden kotiteollisuuskoulu, os. Alavus kk. Yhdistetty kudonta- ja ompeluosasto, puh. 1035. Puutyö- ja metallityöosastot 2-v. puh. 1342.

Jurvan kotiteollisuuskoulu, os. Jurva kk. Puutyö- ja koneenkorjausosastot 2-v., puh. 129. Yhdistetty kudonta- ja ompeluosasto. Ompeluosasto 2-v., puh. 156. Oppilasasuntola.

Juvan kotiteollisuuskoulu, os. Juva. Yhdistetty kudonta- ja ompeluosasto. Lähiaikoina liitetään kouluun myös puutyö- ja metallityöosasto, puh. 168.

Kihniön kotiteollisuuskoulu, os. Kihniö. Metallityö- ja koneenkorjausosasto 2-v., puh. 4224. Yhdistetty kudonta- ja ompeluosasto 1-vuotinen, puh. 4252. Ompeluosasto 2-vuotinen. Oppilasasuntola.

Kuopion kotiteollisuuden koulukeskus, os. Kuopio, Piispankatu 8, puh. 13 284. Pukuompeluosasto 2-v., kudontaosasto 2-v., ompeluosasto, yhdistetty kudonta- ja ompeluosasto, yhdistetty kudonta- ja ompelu- ja kotitalousosasto. Oppilasasuntola.

Lempäälän kotiteollisuuskoulu, os. Lempäälä. Puutyöosasto, maalaustyöosasto, metallityö- ja koneenkorjausosasto 2-v., puh. 74 107. Kudonta- ja ompeluosasto, puh. 74 094. Oppilasasuntola.

Maaseudun ammatillinen koulukeskus, os. Haukipudas as. Puh. Oulu 71 265 ja 71 266. Huonekalu- ja rakennuspuuseppäosasto, koneenkorjausosasto, maalausosasto, metallityöosasto ja talonrakennusosasto. Ompeluosasto, emännöitsijälinja. Kaikki 2-v. Erikoiskursseja. Autokoulu. Oppilasasuntola.

Mynämäen kotiteollisuuskoulu, os. Mynämäki. Puutyöosasto 2-v., metallityöosasto 2-v., koneenkorjausosasto 2-v., maaseudun rakennustyöosasto 2-v., puh. 57 087. Ompeluosasto 2-v., puh. 57 387. Oppilasasuntola.

NAISKOTITEOLLISUUSKOULUT

Bergmanin naiskotiteollisuuskoulu, Bergmanin maataloudelliset oppilaitokset os. Tiilää, puh. 31 424 ja 31 419 (toimisto). Yhdistetty kudonta-, ompelu- ja talousosasto. Oppilasasuntola.

Borgå kvinnliga hemslöjds-skola, os. Borgå, Kyrkotorget 6, puh. 10 350. Kudonta- ja ompeluosastot. (Opetuskieli ruotsi ja suomi).

Ekenäs kvinnliga hemslöjds-skola, os. Ekenäs, Villa Ormnäs, puh. 11 348. Kudonta- ja ompeluosasto (ruotsinkielinen).

Haminan naiskotiteollisuuskoulu, os. Hamina, Saviniemenkatu 21, puh. 41 330. Kudonta- ja ompeluosasto. Oppilasasuntola.

Heinolan naiskotiteollisuuskoulu, os. Heinola, Kyminkatu 23, puh. 2312. Yhdistetty kudonta- ja ompeluosasto ja ompeluosasto. Oppilasasuntola.

Hollolan naiskotiteollisuuskoulu, os. Vesala, puh. Lahti 85 108. Kudonta- ja ompeluosasto. Oppilasasuntola.

Isalmen naiskotiteollisuuskoulu, os. Isalmi, Pohjolankatu 9, puh. 1291. Kudonta- ja ompeluosastot.

Tri Ingmanin naiskotiteollisuuskoulu, os. Toivala as., puh. Kuopio 35 012. Yhdistetty pukuompelu- ja talousosasto, yhdis-

tetty käsityö- ja talousosasto ja pukuompeluosasto 2-v. Oppilasasuntola.

Isonkyrön naiskotiteollisuuskoulu, os. Isokyrö, puh. 162. Kudonta- ja ompeluosastot. Oppilasasuntola.

Joensuun naiskotiteollisuuskoulu, os. Joensuu, Siltakatu 20, puh. 22 331. Kudonta- ja ompeluosastot.

Kajaanin naiskotiteollisuuskoulu, os. Kajaani, Asemakatu 6, puh. 2584. Kudonta- ja ompeluosastot.

Kalajoen naiskotiteollisuuskoulu, os. Kalajoki 2 kp., puh. 60 020. Kudonta- ja ompeluosastot. Oppilasasuntola.

Kiuruveden naiskotiteollisuuskoulu, os. Kiuruvesi, puh. Isalmi 5210. Yhdistetty kudonta- ja ompeluosasto.

Kristinestads kvinnliga hemslöjds-skola, os. Kristinestad, Strandgatan 18, puh. 19. Yhdistetty kudonta- ja ompeluosasto (ruotsinkielinen).

Kvevlax kvinnliga hemslöjds-skola, os. Kvevlax, puh. Vasa 810/120. Yhdistetty kudonta- ja ompeluosasto (ruotsinkielinen). Oppilasasuntola.

Kälviän naiskotiteollisuuskoulu, os. Kälviä, puh. 50 079. Yhdistetty kudonta- ja ompeluosasto.

Lappeenrannan naiskotiteollisuuskoulu, os. Lappeenranta, Koulukatu 31, puh. 10 189. Kudonta- ja ompeluosastot.

Lemin naiskotiteollisuuskoulu, os. Lemi, puh. Lappeenranta 28 046. Yhdistetty kudonta- ja ompeluosasto.

Loimaan naiskotiteollisuuskoulu, os. Loimaa, puh. 2207. Kudonta- ja ompeluosastot. Oppilasasuntola.

Lybeckerin naiskotiteollisuuskoulu, os. Raahel, Reiponkatu 35, puh. 3443. Yhdistetty kudonta- ja ompeluosasto.

Mikkelin naiskotiteollisuuskoulu, os. Mikkelin, Porrassalminkatu 22, puh. 11 899. Kudonta- ja ompeluosastot.

Nivalan naiskotiteollisuuskoulu, os. Nivala, puh. Ylivieska 40 000. Yhdistetty kudonta- ja ompeluosasto ja pukuompeluosasto.

Oulun naiskotiteollisuuskoulu, os. Oulu, Uusikatu 53, puh. 12 073. Kudonta-, ompelu- ja pukuompeluosastot.

Petäjäveden naiskotiteollisuuskoulu, os. Petäjävesi, puh. 54 125. Yhdistetty kudonta- ja ompeluosasto. Oppilasasuntola.

Rovaniemen naiskotiteollisuuskoulu, os. Rovaniemi, Ounasvaarantie 15, puh. 2964. Kudontavoittoinen osasto ja ompeluosasto.

Saaren naiskotiteollisuuskoulu, os. Kirjavala, puh. Mairo-niemi 9. Yhdistetty kudonta- ja ompeluosasto.

Salon naiskotiteollisuuskoulu, os. Salo, Rummunlyöjäkatu 2, puh. 2816. Kudonta- ja ompeluosasto ja pukuompeluosasto.

Savonlinnan naiskotiteollisuuskoulu, os. Savonlinna, Kalmarinkatu 9, puh. 22 665. Kudonta- ja ompeluosastot. Oppilasasuntola.

Seimelän naiskotiteollisuuskoulu, os. Vihti, puh. 47 203. Ompeluosasto 2-v., kudontaosasto ja yhdistetty kudonta- ja ompeluosasto. Oppilasasuntola.

Tervolan naiskotiteollisuuskoulu, os. Tervola as., puh. 95. Yhdistetty kudonta- ja ompeluosasto. Oppilasasuntola.

Tornion naiskotiteollisuuskoulu, os. Tornio, puh. 1037. Yhdistetty kudonta- ja ompeluosasto sekä pukuompeluosasto 2-v. puh. 366. Oppilasasuntola.

Urjalan naiskotiteollisuuskoulu, os. Urjalankylä, puh. 135. Yhdistetty kudonta- ja ompeluosasto. Oppilasasuntola.

Varkauden naiskotiteollisuuskoulu, os. Lehtoniemi, puh. Varkaus 3027. Kudonta- ja ompeluosastot.

MIESKOTITEOLLISUUSKOULUT

Ikaalisten mieskotiteollisuuskoulu, os. Tevaniemi. Puutyöosasto, puh. 5637. Metallityö- ja koneenkorjausosasto puh. 5639. Oppilasasuntola.

Ilmajoen mieskotiteollisuuskoulu, os. Ilmajoki kp. 5., puh. 236. Puutyöosasto, metalli- ja koneenkorjausosasto.

Joutsan mieskotiteollisuuskoulu, os. Joutsa, puh. 134. Puutyöosasto.

Kalajoen mieskotiteollisuuskoulu, os. Kalajoki, puh. 60 003. Rakennustyöosasto, 2-vuotinen ja metallityö- ja koneenkorjausosasto 1-vuotinen.

jatkuu sivulla 38